



LANDBRUKS- OG MATDEPARTEMENTET

Strategi

Strategi for likestilling i landbrukssektoren

Like reelle muligheter for menn og kvinner
i landbrukssektoren



Forord

I Soria Moria-erklæringen har Regjeringa uttrykt et mål om å føre en politikk som gir kvinner og menn like muligheter og reell likestilling og i landbruket finnes det ingen formelle hindringer for likestilling. Det er en positiv utvikling når det gjelder antall kvinner i landbruket, men denne utviklingen går sakte og vi trenger å løfte arbeidet med likestilling for å få flere kvinner inn i næringa.

Regjeringa arbeider for at likestilling er noe som tas opp på alle samfunnsområder. Dette gjør vi fordi vi mener det er viktig at både menn og kvinner deltar på samme arena slik at vi finner de beste løsningene og iverksetter gode tiltak i samfunnet.

Det er mange kvinner som tar over landbrukseiendommer, som bosetter seg på gårdsbruk, som driver aktivt som gårdbrukere og som arbeider i styrer. Men jeg tror at vi fortsatt kan få enda flere kvinner inn i landbruket, og jeg mener at næringa har bruk for dem.

Kvinner skaper liv, organiserer fritidstilbud og sprer trivsel i sine lokalsamfunn. Deres engasjement og arbeid er et viktig bidrag til levende bygder. Kvinner er mangfoldige, løsningsorienterte og gode på å skape nettverk. Dette er egenskaper som er gode å ha når man skal skape ny næringsvirksomhet med basis i gården og dens ressurser. For at landbruket skal utnytte mulighetsrommet i forhold til næringsutvikling og verdiskapning må vi arbeide målrettet for å rekruttere kvinner til næringa.

Jeg ønsker å takke alle som har bidratt med innspill til likestillingsstrategien, både ved å identifisere utfordringer i næringa, men også ved å komme med forslag til hvordan vi kan iverksette tiltak for å øke andelen kvinner.



For at likestillingssituasjonen og kjønnsrepresentasjon av kvinner i landbruket skal bli bedre, må vi øke bevisstgjøringen omkring likestilling på alle plan, i det offentlige så vel som i det private næringsliv. Likestilling er noe som angår alle og påvirker alle. Her må hver enkelt ta ansvar for at næringa framstår som attraktiv for alle – uansett kjønn. På den måten oppnår vi god ressursutnyttelse, levende bygder samt en konkurransedyktig og fremtidsrettet næring.

Terje Riis-Johansen
Landbruks- og matminister
Juli 2007

INNHOLDSFORTEGNELSE

1.	INNHOLDSFORTEGNELSE	5
2.	DAGENS SITUASJON	7
3.	POLITISKE RAMMER	8
3.1	LIKESTILLINGSPOLITIKKEN	8
3.2	LANDBRUKSPOLITIKKEN	8
3.3	LIKESTILLING I LANDBRUKSSEKTOREN	9
3.4	HVEM ER KVINNER I LANDBRUKET?	9
4.	DAGENS SITUASJON	11
4.1	ARBEIDSMARKEDET GENERELT	11
4.2	JORD- OG SKOGBRUKSNÆRINGEN	11
4.3	ARBEIDSDELINGEN I HJEMMET	17
4.4	KVINNELIG REPRESENTASJON I STYRENE	18
5.	UTFORDRINGER	21
5.1	REKRUTTERING TIL EIERSKAP AV LANDBRUKSEIENDOMMER OG BOSETTING PÅ LANDBRUKSEIENDOMMER	21
5.2	REKRUTTERING TIL SELVSTENDIG NÆRINGSDRIFT MED BASIS I GÅRDEN OG LANDBRUKETS RESSURSER	22
5.3	REKRUTTERING TIL STYRER I SAMVIRKEORGANISASJONER OG FAGLAG	23
5.4	UTVIKLING AV KUNNSKAPSGRUNNLAGET FOR POLITIKKUTFORMINGEN	24
6.	MÅLSETTING OG RESULTATINDIKATORER	26
6.1	MÅLSETTING	26
6.2	IMPLEMENTERINGEN AV STRATEGIEN	26
6.3	RAPPORTERING OG RESULTATINDIKATORER	26
7.	STRATEGIER FOR Å STYRKE LIKESTILLINGEN I LANDBRUKET	27
7.1	ØKE KVINNERES EIERANDEL I LANDBRUKSSEKTOREN	27
7.2	ØKE KVINNERES DELTAKELSE I NÆRINGSLIVET I OG I TILKNYTNING TIL LANDBRUKET	28
7.3	ØKE KVINNERES INNFLYTELSE OG MAKT I LANDBRUKSSEKTOREN	29
8.	REFERANSER OG BAKGRUNNSDOKUMENTER	31
9.	VEDLEGG	32
10.	SLUTTNOTER	33

2. DAGENS SITUASJON

Det er et mål i landbrukspolitikken at kvinner og menn skal ha samme reelle mulighet til å drive næringsvirksomhet i og i tilknytning til landbruket. Landbrukssektoren har siden endringen i odelsloven i 1975, hatt en positiv utvikling i forhold til sentrale indikatorer for å måle likestilling i landbruket som for eksempel andelen kvinnelige bønder og andelen kvinnelige eiere av landbrukseiendommer.

I de siste fem årene har imidlertid denne utviklingen stagnert. Landbruks- og matdepartementet (LMD) fant det derfor nødvendig å se nærmere på likestillingsutviklingen i landbrukssektoren, og oppnevnte i juni 2006 en arbeidsgruppe til dette arbeidet.

Mandat for arbeidet

Arbeidsgruppen skal, med utgangspunkt i gjeldende målsetning for likestilling i landbruket:

- *vurdere og gjennomgå målsetningen(e) for likestillingen i og i tilknytning til landbruket*
- *fremme konkrete forslag til strategi og delstrategier for å styrke likestillingen i og i tilknytning til landbruket.*
- *identifisere aktuelle indikatorer for å måle utviklingen i likestillingen i og i tilknytning til landbruket.*

Arbeidet

Arbeidsgruppen har hatt 5 møter og et seminar med utvalgte eksterne deltakere. Seminaret ble avholdt den 11. oktober og formålet var å få en felles forståelse av utfordringene for likestillingen i landbruket og å styrke kompetansen til arbeidsgruppemedlemmene.

Arbeidsgruppa har bestått av følgende organisasjoner;

Norges Bondelag	Amund Johnsrud/Nina Glomsrud Saxrud
Norsk Bonde- og Småbrukarlag	Olaf Godli/Anne Lise Aass
Norsk Landbrukssamvirke	Aase Lømo
Innovasjon Norge	Kjell Bruvoll/Anne Marie Kittelsen
Norges Bygdekvinnelag	Heidi Skagnæs
Jenter i Skogbruket	Anne Kathrine Løberg
Norges Bygdeungdomslag	Randi Liverud
Norges Skogeierforbund	Elin Kleven
Næringsmiddelsbedriftenes Landsforening	Carl E. Rønneberg

Arbeidsgruppen ble ledet av avdelingsdirektør Anne Marie Glosli, LMD. Sekretariatet bestod av rådgiver Maren Elise Bachke, rådgiver Ingun Th. Braanaas og førstekonsulent Heidi Skagnæs (f.o.m. 12.03.07)

3. POLITISKE RAMMER

De viktigste politikkområdene strategien tar utgangspunkt i er likestillingspolitikken og landbrukspolitikken.

3.1 Likestillingspolitikken

Soria Moria erklæringen slår fast at regjeringen skal føre en politikk som gir kvinner og menn like muligheter og reell likestilling. Selv om norske kvinner og menn formelt sett har de samme rettigheter, er det langt igjen før vi har skapt reelt like muligheter. Regjeringen legger opp til forskjellsbehandling av kjønnene når det er nødvendig for å skape full likestilling. Erklæringen sier også at det skal utvikles en nasjonal handlingsplan for kvinnelige entreprenører og opprettes finansieringsordninger som særlig stimulerer til innovasjon og entreprenørskap blant kvinner. All statlig virksomhet skal arbeide aktivt med likestilling i henhold til likestillingsloven og dens forskrifter. Dette gjelder også i politikktutformingene i de ulike sektorene.

Det finnes flere ulike teoretiske begrunnelser for å arbeide for likestilling. Disse har endret seg opp gjennom tidene. I den senere tid har man i økende grad lagt vekt på kvinner som en ressurs. Når kvinner ikke deltar i en sektor, betyr det at den kompetanse de sitter med verken blir en del av ressurs- eller beslutningsgrunnlaget. Det vil si at næringen ikke tar i bruk alle tilgjengelige ressurser, og dermed reduseres mulighetsrommet. Det finnes et potensiale som ikke blir utnyttet. Dette tilsier at landbruksnæringen bør ha en egen interesse i å få flere kvinner inn i næringen.

Samtidig er en rettighetsbasert forståelse av likestilling viktig. Dette har vært hovedargumentet for likestilling, og det finnes ulike teorier bak rettighetsbegrunnelsen for likestilling. Likhetsfeminismen; hvor kvinner og menn bør ha like formelle rettigheter siden kvinner og menn er like. Forskjellsfeminismen; som hevder at kvinner og menn er forskjellige, men at de er likeverdige. Fordi begge kjønn har samme verdi skal kvinner delta i menns verden på linje med menn fordi de utgjør en nødvendig del av helheten. Denne tankegangen kan dermed begrunne forskjellsbehandling for å fremme likestilling.

3.2 Landbrukspolitikken

St.meld. nr. 19 (1999-2000), St.meld. nr. 17 (1998-1999), St.prp. nr. 1(2006-2007) og St.prp. nr. 68 (2005-2006) og Stortingets behandling av disse, legger grunnlaget for landbrukspolitikken og for denne strategien.

St. prp. nr. 1 (2006-2007) slår fast at landbruks- og matpolitikken skal opprettholde et levende landbruk over hele landet. Politikken skal gi grunnlag for økt verdiskaping og livskvalitet basert på en bærekraftig forvaltning av landbruket og bygdene sine ressurser. Delmålene for landbruks- og matpolitikken er:

- Trygge matvarer
- Fremme mangfold og andre forbrukerhensyn i produksjon og omsetning av mat
- God dyre- og plantehelse og god dyrevelferd
- En bærekraftig ressursforvaltning med et sterkt jordvern, bevaring og vedlikehold av kulturlandskapet og sikring av det biologiske mangfoldet

- Bærekraftig skogbruk som grunnlag for økt verdiskaping gjennom trebruk, bioenergi og utmarksnæring
- Et aktivt landbruk som medvirker til sysselsetning og bosetting over hele landet som gir grunnlag for økt verdiskaping gjennom ny næringsvirksomhet
- Nasjonal matforsyning, en konkurransedyktig matvareindustri og nyskapende og bærekraftig produksjon av varer og tjenester

En forutsetning for økt likestilling og rekruttering til landbrukssektoren er lønnsomhet i næringen. Arbeidsgruppen mener samtidig at en større og mer aktiv deltakelse av kvinner i sektoren vil kunne bidra til økt verdiskaping i sektoren. En annen forutsetning for bedre likestilling i landbruket er økt status for landbruket. En bedring i likestillingssituasjonen i landbruket vil hovedsakelig skje gjennom rekruttering og overtakelse av landbrukseiendom. Arbeidsgruppen har valgt å ikke gå inn på lønnsomhet og status i landbrukssektoren, men mener at dette er oppgaver som ligger til partene i jordbruksoppkjøret. Arbeidsgruppen vil identifisere utfordringer og komme med forslag til tiltak, spesielt rettet mot kvinner.

I 2004 ble det utarbeidet en rapport om kvinnenens situasjon i reindriften, med en vurdering av status og forslag til tiltak for en mer målrettet og faktisk likestilling i reindriften¹. Arbeidsgruppen har på bakgrunn av dette valgt ikke å gå inn i reindriftssektoren.

3.3 Likestilling i landbrukssektoren

Det er flere faktorer som skiller landbrukssektoren fra de fleste andre samfunnssektorer når det gjelder likestilling. For det første henger yrkesvalget tett sammen med valg av bosted, både på grunn av konsesjonsbestemmelsene (bo- og driveplikt) og på grunn av behovet for nærhet til ressursene, spesielt stell og ettersyn av husdyr.

For det andre, er rekrutteringsgrunnlaget til sektoren i stor grad begrenset til odelsberettigede². Dette har hatt en sterk historisk påvirkning for likestillingssituasjonen i næringen siden gutter hadde forrang i odelsloven fram til 1975. I 1974 ble Odelsloven endret, og gutter og jenter født fra og med 1965 ble likestilte i odelsloven. Det vil si at første fødte får best odel uansett kjønn. Med ca 30 år mellom generasjonsskiftene i landbruket vil det ta tid før effekten av lovendringen slår til for fullt. Effekten av endringen i odelsloven er man først i ferd med å se i dag, siden gjennomsnittsalder for overtakelse av landbrukseiendom er 45 år for menn og 52 år for kvinner³, og de som er omfattet av lovendringen fremdeles er yngre enn 45 år i 2007. Ser man på gjennomsnittsalder for de som tar over gård på odel er dette snittet høyt, og tilstrekkelig høyt til at man trolig ikke har sett full virkning av endringene av odelsloven i 1974. Imidlertid ser man at kvinner som tar over en gård for å drive aktivt jordbruk ofte er yngre enn menn som tar over en gård for å drive aktivt jordbruk. Odelslovutvalget i 2003 konkluderte med at odelsloven i dag spiller en viktig likestillingsrolle, og dette var blant argumentene for å opprettholde odelsloven⁴.

3.4 Hvem er kvinner i landbruket?

Når vi snakker om kvinner i landbruket mener vi kvinner som selv enten er eier eller hovedansvarlig for driften av landbrukseiendommen, eller som er gift eller samboer med en som driver eller eier landbrukseiendom. Disse gruppene representerer målgruppen for denne strategien:

- Kvinner som eier, ønsker å eie eller har odel til landbrukseiendom

- Kvinner som selv er ansvarlig for hele eller deler av driften av eller har odel til landbrukseiendommen.
- Kvinner som er gift eller samboer med en som eier eller driver eller har odel til en landbrukseiendom.
- Kvinner som arbeider i styret i samvirkeorganisasjoner eller faglag⁵

4. DAGENS SITUASJON

Selv om man har sett en positiv utvikling de siste 30 årene når det gjelder antall kvinner i landbruket er næringen sterkt mannsdominert, både på eiersiden og på utøversiden. Landbrukssamvirkets organisasjoner har gjort en stor innsats for å få inn kvinner blant de eiervalgte i styrene. Dette arbeidet har gitt resultater og samvirkebedriftene ligger foran store deler av næringslivet når det gjelder kvinnelig representasjon i styrene. Imidlertid er det langt igjen for å nå målsettingen om minst 40 pst. av hvert kjønn i alle av landbrukssamvirkets bedrifter.

4.1 Arbeidsmarkedet generelt

Norge⁶ har et av de mest kjønnsdelte arbeidsmarkedene i Europa. Andelen kvinner som arbeider i offentlig sektor er også høyere enn i andre europeiske land. I tillegg arbeider kvinner i større grad deltid enn menn. I 2004 arbeidet 43 pst. av alle sysselsatte kvinner deltid, mens tilsvarende tall for menn var 13 pst.⁷.

Kvinner⁸ månedslønn utgjør i gjennomsnitt 84,5 pst. av menns inntekt når vi ser alle næringer under ett. Det er størst forskjell i det private næringslivet, og mindre forskjell i det offentlige. Det har vært en svak økning i forskjellen i lønn i offentlig sektor siden 1998, mens det innenfor privat sektor har vært en reduksjon av forskjellen i samme tidsrom.

I 2003 stod kvinner registrert som mottakere av ca 40 pst. av den samlede inntekten til norske husholdninger. Kvinner yrkesinntekt var på 61 pst. av menns yrkesinntekt i 2003 og kvinners næringsinntekt var på 27 pst. av menns næringsinntekt. Kvinner har også lavere kapitalinntekter enn menn, på overordnet nivå er den 33 pst. av menns kapitalinntekt. Største forskjell er det for aksjeutbytte (23 pst.), og minst for renteinntektene (68 pst.). Kvinner mottar mer skattefrie (barnetrygd, kontantstøtte) og skattbare overføringer enn menn.

4.2 Jord- og skogbruksnæringen

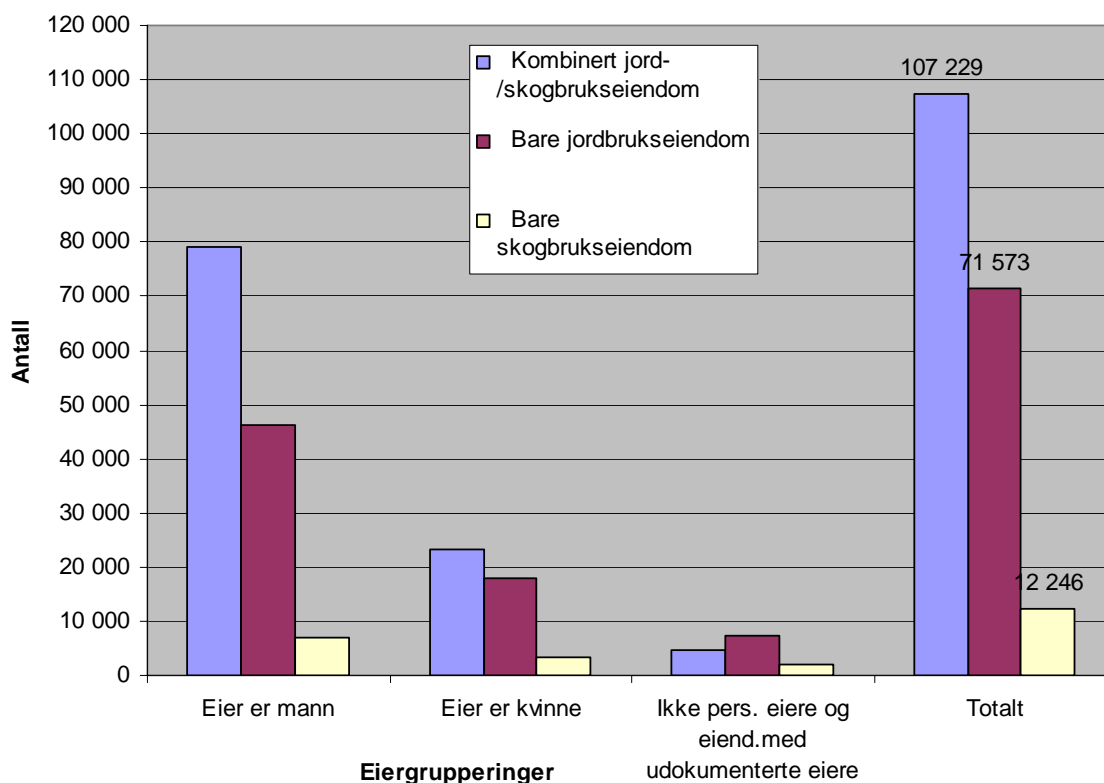
Landbrukseiendommer

Kvinner eier i dag ca 25 pst. av alle Norges ca 180 000 landbrukseiendommer⁹. Stadig flere eiendommer overtas av kvinner. Av alle nye eiere i perioden januar 2005 til januar 2006 var 38 pst. kvinner, 62 pst. menn og 0,4 pst. upersonlige eierselskap, mens av de som overdro eiendommene var det 67 pst. menn og 32 pst. kvinner.

Kvinner eier ofte mindre bruk enn menn, men det er ikke vesentlige forskjeller mellom kvinnelige og mannlige eiere i forhold til type landbrukseiendom, dvs. skogbruks-, jordbrukseiendom eller en kombinasjon.

Av de rene skogeiendommene¹⁰ eier kvinner 22 pst., menn 72 pst. og 6 pst. eies av andre eiergrupperinger eller eiendommer uten eieropplysning¹¹. Ut i fra aldersstatistikken ser det ut til at kvinner i mindre grad overtar gårdsbruk for å drive jordbruk over tid.

Jord- og skogeiendommer fordelt på kjønn

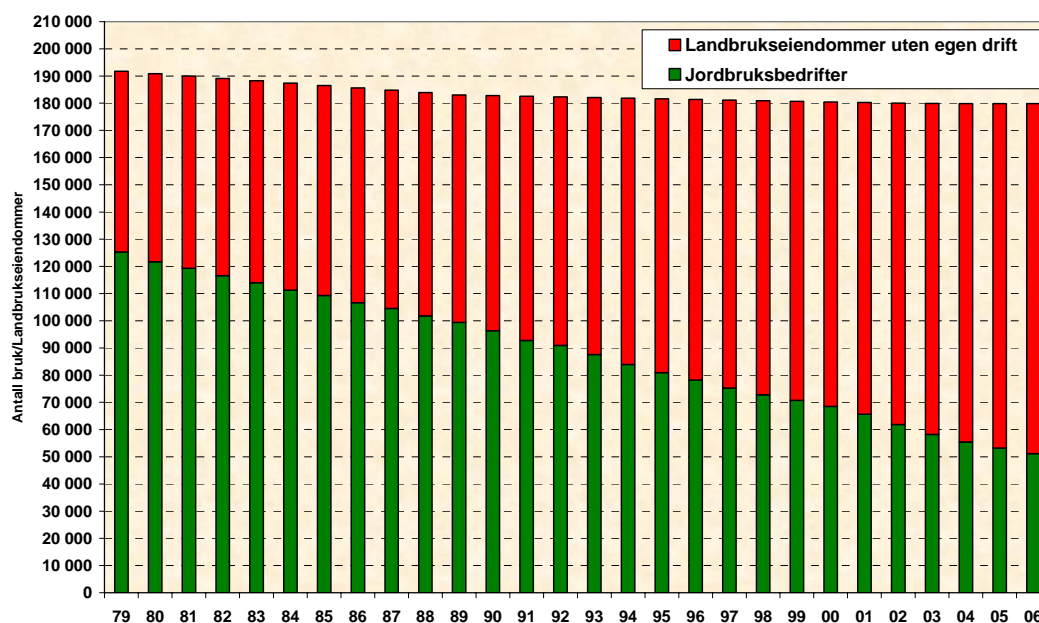


Figur 1 Oversikt over antall landbrukseiendommer fordelt på kjønn og ulike kombinasjoner jord/skog.¹². Upublisert statistikk fra SSB med utgangspunkt i Landbruksregisteret¹³.

SSB arbeider for tiden med eiendomsregisteret for å forbedre statistikken. Per i dag har vi imidlertid ikke tall for overtakelse på odell av de gårdene som ikke søker støtte over jordbruksavtalen, og heller ikke for de som selges på det frie markedet. Vi har derimot tall for kvinner som overtar gård på odell blant aktive brukere. Der ser vi en tydelig økning av kvinner som tar over på odell fra 9 pst. kvinner i 1979 til 22 pst. i perioden 1995-1999. Det vil si at man nå begynner å se resultatene av endringen i Odelsloven som skjedde i 1974. Endringene går sakte, og man har fremdeles ikke sett full effekt av denne endringen.

Landbrukseiendommer

I dag drives det aktivt jordbruk på ca 1/3 av landbrukseiendommene. Det vil si at det er mange flere eiere av landbrukseiendommer enn av jordbruksbedrifter¹⁴. Eieren involverer seg i ulik grad i driften, avhengig av type landbrukseiendom og interesse og yrkesvalg forøvrig. I skogbruket er det vanlig å sette bort den praktiske drifta til entreprenører, samtidig som skogeier tar avgjørelser for hvordan eiendommen forvaltes. I jordbrukssammenheng er det imidlertid nødvendig å skille mellom eier og bruker. Eieren kan bruke jorda selv eller leie den ut til en som driver eiendommen.



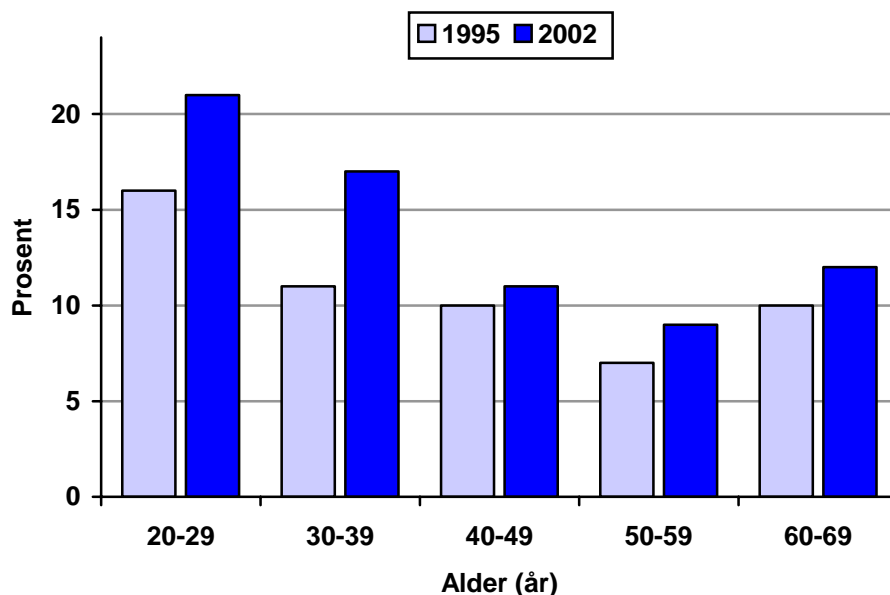
Figur 2 viser utviklingen av antall jordbruksbedrifter og landbrukseiendommer siden 1979¹⁵.

Jordbruksbedrifter

Siden 1979 har det vært en reduksjon på ca 2500 jordbruksbedrifter i året, samtidig som gårdene har blitt større. Andelen kvinnelige brukere økte fra 7,3 pst. i 1979 til 13,1 pst. i 2001, men har vært nokså stabil i de siste 5 årene¹⁶. Størst andel kvinner finner vi på mindre bruk. På bruk under 50 dekar er andelen kvinnelige brukere på ca 18 pst., mens det på bruk over 500 dekar er en kvinneandel på ca 7 pst.. Geografisk fordelt er det størst kvinneandel i Troms (17 pst.) og Finmark (20 pst.) og lavest kvinneandel i Vestfold (11 pst.) og Sør-Trøndelag (11 pst.).

Kvinner driver i større grad enn menn med husdyrhold. Det er størst andel kvinner blant bønder med sau og geit. Kvinneandelen er lavest blant produsenter som driver med storfe, både for kombinasjonen melk/kjøtt og blant de som bare produserer melk. For de andre driftsformene er andelen kvinner noenlunde lik og ligger på ca. 13 pst. Også i absolutte tall finner vi flest kvinner i driftsformene sau, storfe/melk, samt korn og oljevekster. Kvinner utgjør 16 pst. av bøndene som driver økologisk, noe som er 3 prosentpoeng høyere enn andelen kvinner blant konvensjonelle bønder. Andelen kvinnelige bønder som driver økologisk er for øvrig nedadgående.

Ut i fra aldersstatistikken¹⁷ ser det ut til at kvinner er eldre enn menn når de overtar landbrukseiendommer, men kvinner som aktivt driver en landbrukseiendom er gjennomgående litt yngre enn menn. Kvinnelige gårdbrukere ser også ut til å overlate det reelle gårdsansvaret til ektefellen langt oftere enn hva deres mannlige kollegaer gjør¹⁸.



Figur 3 Kvinneandel blant gårdbrukere i ulike aldre. 1995 og 2002¹⁹.

Investeringer

Bygdeutviklingsmidlene (BU-midlene) er en viktig kilde for investeringsstøtte. Ett av formålene til BU-midlene er å legge til rette for et landbruk der kvinner og menn gis like muligheter. Forskriften legger opp til positiv diskriminering av det underrepresenterte kjønn, som ofte er kvinner, for flere av tiltaksgruppene. I tillegg gis det bedre betingelser til bønder under 35 år for å styrke rekrutteringen. Fordelsbehandlingen ligger hovedsakelig i høyere stipendandel og tilskudd.

Tabell 1. Tildelingen av bygdeutviklingsmidler i 2006 fordelt på kjønn²⁰. Tall for 2005 er angitt i parentes

Tiltaksgrupper	Tilskudd	Pst. andel til kvinner	Lån m/rente-støtte	Pst. andel til - kvinner
Etablererstipend	21 636 854 (21 599 025)	65 (68)	-	-
Bedriftsutvikling	13 486 700 (15 447 834)	40 (36)	-	-
Investeringer utviklingstiltak/ nye næringer	55 068 373 (51 971 210)	55 (51)	102 632 000 (85 779 241)	53 (48)
Investeringer tradisjonelt jord-, hage- og skogbruk	192 280 413 (234 475 393)	32 (21)	553 854 846 (573 264 468)	30 (19)
Andre tiltak (sum utv.+ trad.)	10 962 552 (11 492 091)	37 (24)	-	-
Totalt 2006	293 434 891 (334 985 553)	39 (29)	656 486 846 (659 043 709)	33 (22)

Tabell 1 viser BU-midlene fordelt på type ordning og kjønn. I tabellen ser vi at det totale støttebeløpet for kvinner i 2006 er 39 pst. av tilskuddene og 33 pst. av lånene og rentestøtten. Det er imidlertid stor variasjon mellom de ulike tiltakene. Kvinner mottar mer enn 50 pst. av tilskuddene til etablererstipend og investeringer i utviklingstiltak/nye næringer, mens de

mottar 32 pst. og 30 pst. av tilskudd og lån med rentestøtte i investeringer til tradisjonelt jord-, hage- og skogbruk. Sammenlignet med tall fra 2005²¹ har andelen støtte til kvinnetiltak gått opp for samtlige tiltaksgrupper, med unntak av etablererstipend som har hatt en liten nedgang fra 68 pst til 65 pst. For investeringer innen tradisjonelt landbruk er kvinneandelen av innvilget beløp over 30 %, og landbruket er på god vei når det gjelder økte kvinneandeler av Innovasjon Norges finansielle virkemidler.

Arbeidsforbruk

Arbeidsforbruket i jordbruket er fortsatt avtakende, og det gjelder for begge kjønn. Kvinnene utfører nesten en fjerdedel av arbeidet, enten som bruker, ektefelle/samboer til brukeren, som familiemedlem eller som annen hjelp. I henhold til en undersøkelse fra SSB bruker kvinnelige gårdbrukere færre arbeidstimer, gjør færre tyngre løft og utsettes i mindre grad for andre fysiske arbeidsmiljøbelastninger enn sine mannlige kollegaer²².

Inntekt og skatt

Kvinner som er registrert med primærnæringsinntekt har lavere pensjonsgivende inntekt enn menn²³. Kvinners pensjonsgivende inntekt i forhold til mennenes har vært svakt økende, og siden 2002 ligget stabilt på drøye 70 pst. av mennenes nivå. Kvinner hadde i 2005 for første gang større lønnsinntekt utenfor gården enn menn, noe som trolig kan relateres til at kvinnene i snitt har høyere utdanning enn menn.

	1985	1989	1999	2002	2003	2004
Bruker og ektefelle:						
Primærnæringer (landbruk/fiske)	49,2	79,9	81,5	95,7	90,7	103,1
Annen næring	9,0	13,7	23,9	31,0	32,8	36,8
Lønnsinntekt	70,9	115,9	196,7	242,9	253,5	263,1
Personinntekt i alt	129,0	209,5	302,1	369,6	377,0	403,0
Mann:						
Primærnæringer (landbruk/fiske)	40,5	53,1	64,0	75,6	72,3	82,7
Annen næring	8,1	10,8	20,2	26,0	27,6	30,9
Lønnsinntekt	50,5	71,8	116,4	140,8	145,3	149,5
Personinntekt i alt	99,1	135,6	200,6	242,4	245,2	263,1
Kvinne:						
Primærnæringer (landbruk/fiske)	15,4	21,4	25,1	28,8	26,6	29,7
Annen næring	1,8	2,4	5,6	7,4	7,8	8,9
Lønnsinntekt	33,5	49,2	107,8	137,2	145,5	153,1
Personinntekt i alt	50,7	73,0	138,5	173,5	180,0	191,7

1) Inntekt før og etter skattereformen av 1992 er ikke uten videre sammenlignbar

2) Før 2001 gjelder tallene kun de over 5 daa

Tabell 2. Gjennomsnittlig personinntekt for næringsdrivende med tilknytning til primærnæringene. I 1000 kr²⁴.

Menn har imidlertid størst næringsinntekt, både primærnæringsinntekt og annen næringsinntekt. Mens 27 pst. av mennene henter over halvparten av bruttoinntekten sin fra næringsinntekten, gjelder det samme kun for 14 pst. av kvinnene. Det er en langt større andel av mennene (24 pst.) som har næringsinntekt over kr 222 842²⁵ enn tilsvarende andel blant

kvinnene (12 pst.). Det er de med inntekt over kr 222 842 som vil kunne utnytte et maksimalt inntektsfradrag fullt ut. Det tyder på at menn i større grad enn kvinner nyter godt av skattefradraget.

Siden 1987 har det vært mulig å dele arbeidsinntekten mellom ektefeller på gården. Målet med ordningen er at man skal få lønn etter innsats. Hvordan inntekten deles mellom ektefeller kan ha betydning for ulike trygdeytelser. I enkelte tilfeller kan det være lønnsomt å ikke dele inntekt, for eksempel der deling av inntekt vil føre til at begge ville bli minstepensjonister. I andre tilfeller kan det være lønnsomt å dele inntekt for å unngå toppskatt.

Velferdsordninger

Bønder og skogeiere er selvstendig næringsdrivende og det gjelder andre regler for trygdrettigheter (foreldrepenger, sykepengeordninger og omsorgspenger) for selvstendig næringsdrivende enn for arbeidstakere. Bakgrunnen for dette er at selvstendig næringsdrivende betaler ca. halvparten i trygdeavgift av det som betales for arbeidstakere i trygdeavgift og arbeidsgiveravgift. Mens arbeidstakere har rett til 100 pst. inntektskompensasjon oppad begrenset til 6 ganger folketrygdens grunnbeløp, har selvstendig næringsdrivende kun rett til 65 pst. Ved å tegne en tilleggsforsikring kan selvstendig næringsdrivende oppnå 100 pst. dekning. Selvstendig næringsdrivende har ikke rett til ytelser som arbeidsgiver dekker for arbeidstaker. Dette gjelder omsorgspenger ved syke barn i inntil 10 dager per år og sykepenger tilsvarende arbeidsgiverperioden, dvs. i de første 16 sykedagene. Selvstendig næringsdrivende har heller ikke rett til omsorgspenger utover 10 dager, som er en ytelse trygden dekker for arbeidstakere. Vedlegg 1 viser hvilke rettigheter arbeidstakere, selvstendig næringsdrivende og jordbrukere har. Som det framgår av vedlegget, har jordbrukere noe bedre ordninger enn andre selvstendig næringsdrivende som følge av den kollektive sykeforsikringen i jordbruksavtalen. Blant annet får jordbrukere sykepenger, med 100 pst. inntektskompensasjon, fra 17. dag.

Spørsmålet om å styrke selvstendig næringsdrivendes rettigheter ved svangerskap, fødsel og omsorg for små barn har lenge stått på den politiske dagsorden. Det fremgår av Soria Moria-erklæringen at regjeringen vil sikre selvstendig næringsdrivende gode sosiale ordninger, blant annet ved å se på vilkårene for selvstendig næringsdrivende til å kombinere yrkeskarriere med barneomsorg.

Fedre i landbruket fikk i 2006 utvidet rett på avløsertilskudd i forbindelse med fødsel²⁶. Blant annet har fedre rett på forlenget permisjonsperiode dersom de får flere barn ved samme fødsel, tilsvarende ordning som gjelder lønsmottakere.

Utdanning

Lang utdanning er vanligere blant kvinner enn blant menn som eier eller driver gårdsbruk. Landbruksutdanning er vanligere blant de som driver større gårdsbruk, uavhengig av kjønn. De unge kvinnene som har overtatt gård har et langt høyere utdanningsnivå enn menn, men de velger sjeldnere en lang landbruksutdanning.

Skogbruket

I takt med mekaniseringen i skogbruket har det vært en utvikling med avtagende grad av egenaktivitet når det gjelder den praktiske drifta i skogen. På landsbasis blir ca 90 pst. av tømmeret avvirket med hogstmaskin, og i enkelte fylker ligger denne andelen bortimot 100 pst. Dette betyr at avvirkningen i hovedsak blir satt bort til entreprenører. Selv om de fleste setter bort arbeidet med hogsten, er det de færreste som setter bort administrasjonen av

eiendommen, og skogeierne er derfor viktige beslutningstakere og bedriftsledere for eiendommen. Noen skogeiere er aktive i andre arbeidsoperasjoner i skogen, for eksempel med kulturarbeid slik som planting og ungskogpleie. Det er i dag en økende aktivitet når det gjelder utmarksbasert næringsutvikling, noe som også får betydning for skogeierens egenaktivitet på eiendommen.

Hvor ofte det avvirktes tømmer på en eiendom avhenger av ulike forhold som størrelse på eiendommen, behov for inntekter, hogstmodenheten på skogen, priser på tømmer eiendommens beskaffenhet, klima/årsvariasjoner osv. Dette medfører at en må studere avvirkningen over noe tid på den enkelte skogeiendom for å kunne si noe om graden av aktivitet i skogbruket. SSB arbeider nå med å utvikle bedre statistikk for skogbruket, hvor man skal få fram aktiviteten på skogeiendommene i forhold til avvirkning. Her vil også kjønn kunne være en variabel. Denne statistikken publiseres i løpet av 2007.

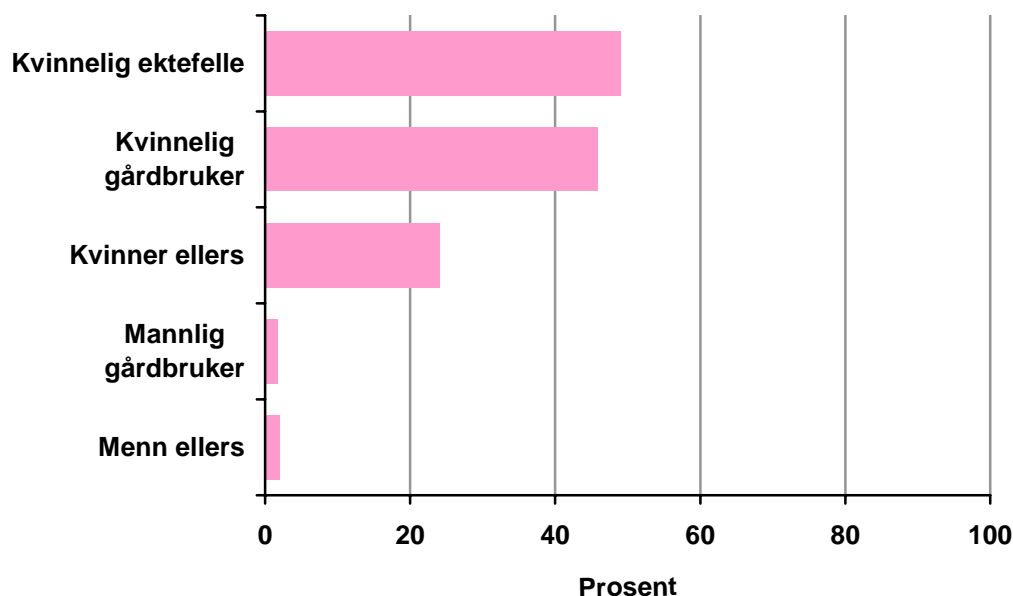
Størrelsen på det produktive skogarealet på skogeiendommen er naturlig nok avgjørende for potensialet for tømmerinntekter på eiendommen. Tall fra SSB viser en tendens til at den mannlige eierandelen øker jo større produktivt skogareal det er på eiendommen.

Tabell 3. Prosentvis fordeling av skogeiendommer etter kjønn og størrelse på produktivt areal²⁷

	25-100 daa	100-249 daa	250-499 daa	500-999 daa	1000- 1999 daa	2000- 4999 daa	5000- 19999 daa	20000- daa
Kvinner	27	22	21	19	18	18	18	15
Menn	73	78	79	81	82	82	82	85

4.3 Arbeidsdelingen i hjemmet²⁸

Det gjøres generelt sett mer husarbeid og omsorgsarbeid innenfor landbrukshushold enn i andre hushold, både fordi disse husholdningene i snitt består av flere individer og på grunn av kårfolk. Levekårsundersøkelsene viser at landbrukskvinner tilbringer betydelig mer tid ved kjøkkenbenken, støvsugeren, skurefilla eller vaskemaskinen enn hva mannen gjør, og at kjønnsrollene her er klart mer tradisjonelle enn i befolkningen for øvrig. Kvinnelige gårdbrukere gjør omtrent like mye husarbeid som kvinnelige gårdbrukerektefeller. Når landbrukskvinnen begynner å arbeide utenfor bruket reduseres tiden brukt på husarbeid, men uten at mannens tidsbruk endrer seg. Menn og kvinner bruker om lag like mye tid på omsorg for barn og eldre.



Figur 4 Andel som bruker minst 20 timer på husarbeid (matlaging, rengjøring og tøyvask) per uke. 2002²⁹.

4.4 Kvinnelig representasjon i styrene

Regjeringen Bondevik II fremmet i juni 2003 forslag om krav om minst 40 pst. kjønnsrepresentasjon i styrene (Ot.prp.nr. 97 (2002-2003)). Bakgrunnen var at regjeringen anså den lave kvinneandelen i styrene som uheldig, og fant det helt nødvendig å gripe inn for å legge til rette for en samfunnsutvikling som anerkjenner og gjør bruk av begge kjønns kompetanse. Regjeringens lovforslag ble vedtatt av et bredt flertall i Stortinget i desember 2003. Kravet om kjønnsrepresentasjon gjelder for alle heleide offentlige selskaper og for privateide allmennaksjeselskaper. Loven stiller følgende krav til kjønnsrepresentasjon blant de eiervalgte styrerepresentantene:

- Har styret to eller tre medlemmer, skal begge kjønn være representert
- Har styret fire eller fem medlemmer, skal hvert kjønn være representert med minst to
- Har styret seks til åtte medlemmer, skal hvert kjønn være representert med minst tre
- Har styret ni medlemmer, skal hvert kjønn være representert med minst fire, og har styret flere medlemmer, skal hvert kjønn være representert med minst 40 pst.

Disse reglene gjelder tilsvarende for varamedlemmer, og kjønnsrepresentasjonen blant faste medlemmer og varamedlemmer beregnes hver for seg.

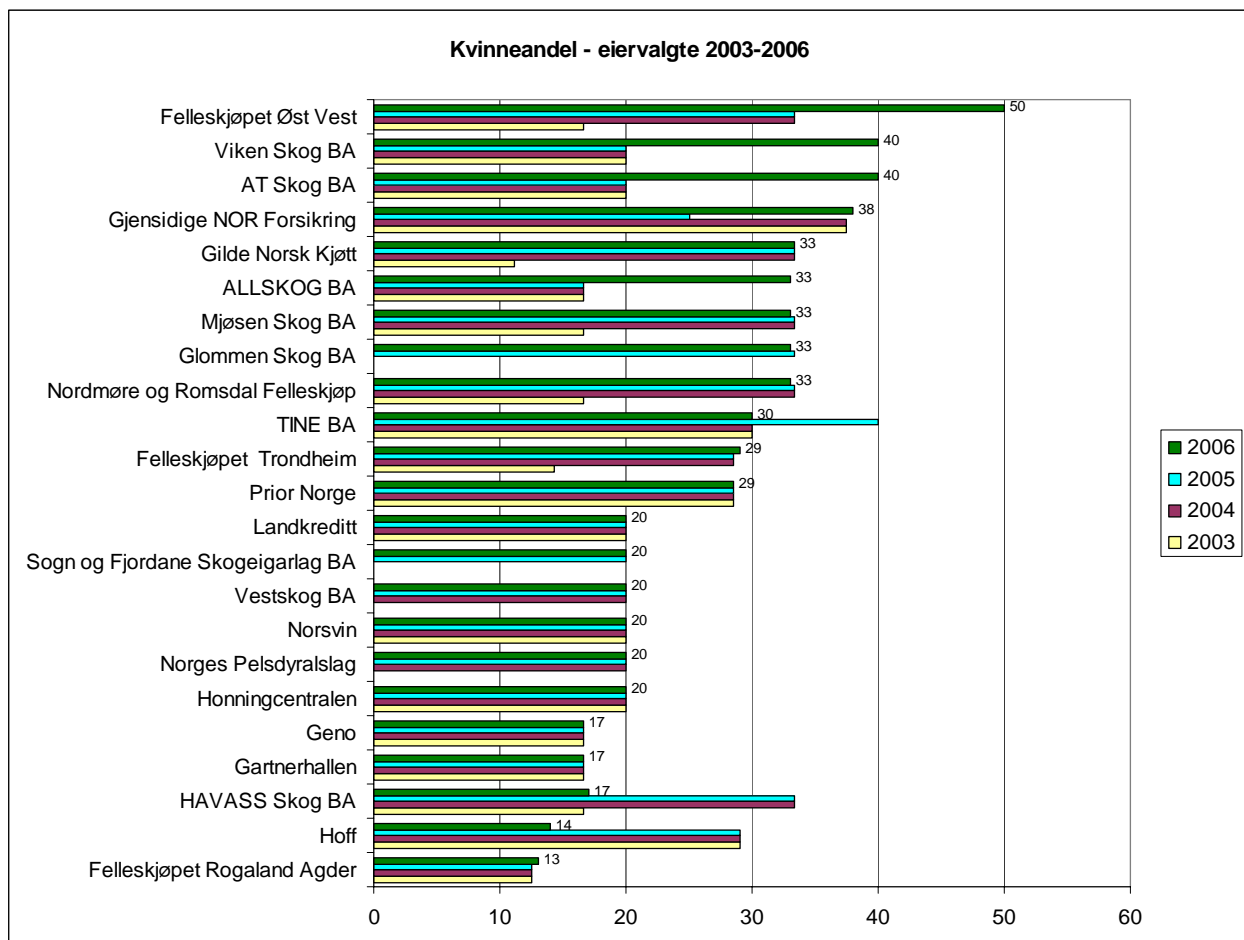
Det gjelder særlige regler for de ansattevalgte styrerepresentantene: Når det skal velges to eller flere styremedlemmer blant de ansatte, skal begge kjønn være representert. Det samme gjelder for varamedlemmer. Dette gjelder ikke dersom ett av kjønnene utgjør mindre enn 20 pst. av samlet antall ansatte i selskapet på det tidspunkt valget skjer.

For de offentlig eide selskapene trådte loven i kraft 1. januar 2004, og overgangsperioden utløp 1. januar 2006. For de privateide allmennaksjeselskapene trådte reglene i kraft 1. januar 2006 mens overgangsperioden går ut 1. januar 2008.

I desember 2006 fremmet regjeringen Stoltenberg II et forslag om ny samvirkelov (Ot.prp. nr. 21 (2006-2007)). Der foreslås det at det stilles tilsvarende krav til kjønnsrepresentasjonen i samvirkeforetakenes styre. Forslaget legger opp til at samvirker som er stiftet før loven trer i kraft, ikke vil være underlagt loven før det har gått 5 år fra ikrafttredelsen. Årsmøtet kan imidlertid bestemme at samvirket skal registreres som samvirkeforetak (SA) på et tidligere tidspunkt, og foretaket blir da underlagt samvirkeloven fra registreringstidspunktet. Kravet om kjønnsrepresentasjon skal ikke gjelde for sekundærsamvirker (føderative samvirker), og heller ikke for samvirker der ett av kjønnene utgjør mindre enn 5 pst. av medlemmene. Kravet om kjønnsrepresentasjon gjelder bare for samvirker med mer enn 1000 medlemmer.

Landbrukssamvirke

Alle landbruksbedrifter er omfattet av bestemmelser om kjønns sammensetning, med en overgangsperiode på fem år. Norsk Landbrukssamvirke vedtok imidlertid høsten 2003 å nå målet om minst 40 pst. kjønnsrepresentasjon i sentrale og regionale styre (der det fortsatt er en føderativ organisasjon), innen 2009. Kravet gjelder organisasjoner med mer enn 1000 medlemmer. Det ble laget en handlingsplan og oppnevnt likestillingskoordinatorer i hver organisasjon. Det overordnede ansvaret ligger hos Norsk Landbrukssamvirke.



Figur 5 Oversikt over kvinneandel blant de eiervalgte styremedlemmene i samvirkeorganisasjonene i 2003-2006.

Foruten å koordinere arbeidet ute i organisasjonene og samle inn statistikk på feltet, har Norsk Landbrukssamvirke ansvaret for tiltak rettet mot valgkomiteene, arbeidet med den årlige likestillingsprisen og mentor- og fagprogrammet TA GREP. Målgruppen for TA GREP er

kvinner som har eller ønsker seg styreverv i landbrukssamvirkets organisasjoner. I 2003 var 17 pst. av de eiervalgte styremedlemmene kvinner og i 2006 er andelen gjennomsnittlig 27 pst.. Ved siden av konsernstyrer og andre sentrale styrer omfatter kravet også de organisasjonene i Norsk Landbrukssamvirke som har en føderativ organisering. Det vil si alle de 8 skogeierandelslagene og de regionale felleskjøpene, mens for Gilde/Prior (Nortura fra 1. januar 2007) og Tine, er det konsernstyret som omfattes av kravet. Til sammen utgjør dette 23 bedrifter. Etter fusjonen mellom Gilde og Prior (Nortura) og fusjonen mellom Felleskjøpet Øst Vest og Felleskjøpet Trondheim (Felleskjøpet Agri) pr. 1. januar 2007, har andel eiervalgte kvinner i styrene gått ned sammenlignet med deres opprinnelige styrer.

5. UTFORDRINGER

For å bedre kjønnsrepresentasjon og bedre likestillingssituasjonen i landbruket må flere kvinner rekrutteres inn i sektoren. Hovedutfordringen for likestilling i landbruket er knyttet til:

- 1. Rekruttering til eierskap av landbrukseiendommer og bosetting på landbrukseiendommer**
- 2. Rekruttering til selvstendig næringsdrift med basis i gården og landbrukets ressurser**
- 3. Rekruttering til styrer i samvirkeorganisasjoner og faglag**
- 4. Utvikling av kunnskapsgrunnlaget for politikktutforming**

5.1 Rekruttering til eierskap av landbrukseiendommer og bosetting på landbrukseiendommer

Ca. 90 pst. av landbrukseiendommer overdras på odell, mens de resterende omsettes på det frie markedet. Det finnes kun informasjon om overdragelse på de brukene som mottar støtte over jordbruksavtalen. SSB arbeider med å bedre eiendomsstatistikken.

Overtakelse av landbrukseiendom gjennom odell³⁰

I henhold til Landbrukets Utredningskontors undersøkelser var det fra 1996 til 2002 en nedgang i andelen odelsbarn som er positive til overtakelse. Gruppen som er usikre på om de ønsker å ta over har økt i samme periode. I de tilfeller (ca 60 pst.) hvor odelsbarnet ikke ønsker å ta over, er det ofte søsken som ønsker å ta over, men for ca 40 pst. av alle gårdene i utvalget er det ingen til å ta over. Hovedgrunnene til at de unge ønsker å ta over eiendommen er for å kunne bo på gården og sikre at eiendommen blir i familien.

I undersøkelsen kommer det fram at gårdens økonomiske situasjon ikke var like viktig i 2002 som i 1996. I 1996 svarte 25 pst. at de ønsket at gården skulle være hovedinntektskilde mot 10 pst. i 2002. Dette kan tyde på at gårdsdriften ikke lenger er den viktigste inntektskilden. En fjerdedel oppgir dårlig økonomi som årsak til at de ikke vil ta over eiendommen.

Interessen for å ta over landbrukseiendom er størst på Sørlandet og Østlandet og lavest i Nord-Norge. Gårdens beliggenhet og mulighet for arbeid utenom gården er faktorer som påvirker valget. Ønsket om å ta over landbrukseiendommen er knyttet opp mot produksjonen på bruket, og det er best rekruttering til kornproduksjon. Odelsbarn med lavere utdanning tar i større grad over gårdsbruk enn de med høyere utdanning. De sosiale faktorene som virker positivt for at odelsbarnet skal ta over gården er et godt sosialt miljø på stedet, et godt landbruksfaglig miljø, at søsken ikke har deltatt aktivt i gårdsdriften i oppveksten, og at de selv har deltatt aktivt i gårdsdriften.

De fleste odelsbarna har deltatt aktivt i husdyrstell og onnearbeid, men i mindre grad i 2002 enn i 1996. Samtidig har gutter i større grad enn jenter deltatt i dette arbeidet. Det er store kjønnsforskjeller når det gjelder deltakelse på aktivitetene traktorkjøring, vedlikehold og husarbeid.

Kjønnsforskjellene man fant i undersøkelsen fra 1996 blir bekreftet i undersøkelsen fra 2002. Gutter foretrekker bruk med god økonomi, større bruk hvor det er gjort større investeringer og med flere årsverk. Jenter ser ut til å ha en svak tendens til å foretrekke bruk med dårligere økonomi, bruk med mindre enn 100 dekar hvor det ikke er foretatt større investeringer og hvor det ikke er mer enn ett årsverk. ”Kjøkkendiskusjonene” er viktig for rekrutteringen til landbruket, og det er ofte sammenheng mellom foreldres og odelsbarnets syn på framtida for landbruket.

Jenter velger i større grad enn gutter å reise bort fra hjembygda, i hovedsak for å studere, og de har ofte mindre erfaring med gårdsarbeid. Det kommer også tydelig fram i undersøkelsen fra 1996 at jenter i større grad tar over bruk der mor har deltatt aktivt i gårdsdriften. Samvær med far har også sterk påvirkning på om jenter ønsker å ta over gård, mens dette påvirker gutter i mindre grad. Jenter er også i større grad enn gutter avhengig av at livspartneren ønsker å delta i gårdsdrifta.

5.2 Rekruttering til selvstendig næringsdrift med basis i gården og landbrukets ressurser

Det er en utfordring for landbruket å konkurrere med andre mer inntektsbringende næringer om arbeidskraften. At det norske arbeidsmarkedet er kjønnsdelt gjør også at utfordringene knyttet til likestilling i landbrukssektoren blir ekstra store.

Inntekt og skatt

Det er en lønnsforskjell mellom menn og kvinner i Norge, noe som også gjelder i landbruket. Kvinner har nå samme lønnsinntekt som menn i landbruket, men en lavere næringsinntekt enn menn. Samlet sett har menn større inntekt enn kvinner (jf. tabell 2 side 15). I landbruket er det mulig å dele næringsinntekten mellom ektepar på samme bruk, men vi vet lite om hvordan inntekten deles. Det er en utfordring å få fordelt inntekt slik at begge parter kommer best ut på lang sikt, og særlig når det gjelder opptjening av trygd.

I 2002 ble det innført et skattefradrag for jordbruket. For å få full effekt av skattefradraget må gårdbrukerne ha stor nok næringsinntekt. Det er brukere med høy inntekt som vil oppnå størst gevinst ved denne ordningen og statistisk sett er det flere menn enn kvinner som har fordeler av denne ordningen³¹.

Velferdsordninger

Mye tyder på at trygdeordninger er spesielt viktig for kvinner og at mange kvinner foretrekker fast ansettelse fremfor et liv som selvstendig næringsdrivende. Dette er en utfordring for landbruket når det gjelder å motivere kvinner til å starte ny næringsaktivitet med basis i gården og dens ressurser.

Nye driftsformer

Det har vært en økning i antallet samdrifter de siste årene, og det er få kvinner som er medeiere i samdrifter. I tillegg viser undersøkelsen til Fredrikkes Hage fra 2003 ”*Samdrifter i landbruket – mannlig beslutning kvinnelig tilpassing*” at kvinners interesser sjelden blir godt nok ivare tatt i planleggingsprosessen. Kvinner deltar i mindre grad enn menn når beslutningene skal tas. Vi har liten informasjon om hvorfor kvinner velger ikke å delta i beslutningsprosessene, enten som medeier eller ektefelle/samboer, og dette kan ha betydning ved for eksempel samlivsbrudd.

En spesiell utfordring i forhold til nye næringer i landbruket er at disse krever mye arbeid og uregulær arbeidstid i en oppstartsfase. En utfordring, og kanskje også en forutsetning for å lykkes med nyetableringen, er å fordele omsorgsoppgaver og andre arbeidsoppgaver i familien på en mindre tradisjonell måte.

Registrering av landbruksforetak

I 2002 ble det gjort en endring i Brønnøysundregisteret som medførte at det kun kan påføres ett navn ved registrering av et enkeltpersonsforetak³². Som en følge av denne endringen står mange kvinner ikke lenger oppført i Brønnøysundregisteret. Dette får uheldige konsekvenser, både ved at landbrukskvinner som deltar aktivt i driften eller er eier av en landbrukseiendom ikke kan skrive under søknadsskjemaet for produksjonstilskudd, samt at deres bidrag til driften blir usynliggjort. Dette er forhold som virker negativt inn for likestillingssituasjonen i landbruket.

Utdanning

Kvinner i landbruket har i dag lengre utdanning enn menn, men det er færre kvinner med landbruksfaglig utdanning. I dag finnes hovedtyngden av landbruksfaglig utdannelse på videregående nivå. Problemstillinger knyttet til utdanningstilbudet innen landbruksfaglig retning har arbeidsgruppen valgt ikke å gå inn på.

5.3 Rekruttering til styrer i samvirkeorganisasjoner og faglag

Det er en utfordring både for private bedrifter innen landbrukssektoren og for bedrifter/organisasjoner som er medlem av Norsk Landbrukssamvirke å nå målet om at kvinner skal utgjøre minst 40 pst. av representasjonen i styrene.

Landbrukssamvirkets organisasjoner

Selv om det har vært en positiv utvikling, er det som tidligere nevnt et stykke igjen for å oppnå målet om kjønnsrepresentasjon i alle landbrukssamvirkenes styrer. Ikke minst er det en utfordring at det er betydelig færre kvinner enn menn som er oppført som produsenter av jordbruksvarer. I tillegg eier kvinner mindre bruk, og henter en større andel av inntekten sin fra andre næringer enn mannlige bønder. Imidlertid har man anledning til å bli valgt inn i et samvirkeforetak når man driver gårdsarbeid selv om en ikke er formell eier av bruket. Ektefellen kan sogar stå som mottaker av produksjonstilskudd, uten at det hindrer den andre ektefellen i å bli valgt inn i samvirkestyrene. Flere av landbrukssamvirkets organisasjoner har vedtektsfestet at begge medlemmer kan være medlem av samvirkeforetaket, selv om samhandlingen med samvirket går "via et enkeltpersonsforetak".

Valgkomiteene har en nøkkelrolle i rekrutteringen av kvinner. Det langsiktige arbeidet begynner på grunnplanet, hvor lokale og regionale styrer er treningsarenaer for videre styreverv. Derfor er det viktig å fokusere på valgkomiteenes ansvar på alle plan. En valgkomité må tenke helhet, mangfold og kompetanse, og skape en forståelse for at et styreverv krever strategisk legning og ikke er en belønning for tidligere innsats. For å bidra til å nå målet om minst 40 pst. kvinner i styrene, må komiteene være bevisste på kompetansen de er ute etter, hvor de leter og at deres rolle krever mot til å innstille andre enn de som "heldigvis takket ja til gjenvalg".

Gjennom omorganiseringen av flere av samvirkets organisasjoner har imidlertid mange av treningsarenaene blitt borte³³. Det er dermed viktig å tenke kompetansebygging blant potensielle styrekandidater som ikke allerede sitter i styrer.

Basert på det vi vet fra kjønnsforskningen er kvinner i større grad enn menn usikre på om de har den nødvendige kompetansen, til tross for at de har høy kompetanse og relevant erfaring. Selvfølelsen og usikkerheten på om man mestrer oppgaven gjør at kvinner vegrer seg for å stille til valg. Dette blir ytterligere forsterket dersom det kommer til kampvotering.

Tidsbruken er også et sentralt forhold for mange, spesielt for dem med små barn. Her spiller også holdninger, støtte fra nærmiljøet og maktforhold i familien en viktig rolle. Basert på det vi vet om landbrukshusholdningen, kan det se ut som om kjønnsrollemønstrene står sterkere der enn i andre husholdninger. I denne sammenhengen har menn en viktig rolle å spille for å styrke likestillingen ved å ta et større ansvar for familieoppgaver, og gjennom en slik innsats bidra til at kvinner får mer tid til bruk på andre viktige samfunnsoppgaver. Likestilling er ikke mulig uten at menn også deltar aktivt i arbeidet for å nå målet, både hjemme og i styrene.

Kvinner sitter ofte kortere i styreverv enn menn, hvor andel kvinner i styret, styrekultur, og forhold på hjemmebanen er faktorer som spiller inn for hvor lenge kvinner blir i vervet. Utfordringen er med andre ord ikke bare å få kvinner inn i styrene, men at styrearbeidet oppleves som attraktivt.

5.4 Utvikling av kunnskapsgrunnet for politikktutforming

Det er behov for mer kunnskap om kvinners rolle i landbrukssektoren. Dette gjelder både på mikro- og makronivå. På makronivå er det flere utfordringer rundt målingen av kvinneandelen i sektoren, spesielt på de områdene hvor man har hatt de største landbrukspolitiske endringene. På mikronivå er det behov for mer kunnskap om hvorfor de enkelte velger som de gjør, og hvordan dette påvirker holdningene til likestilling i landbruket.

Etter forrige arbeidsgruppe for likestilling og rekruttering i landbruket fikk vi en mye bedre informasjonsbase og et bedre statistikkgrunnlag. Årlig rapporteres det på flere likestillingsindikatorer i resultatkontrollen i jordbruksoppkjøret, blant annet kvinnelige personlige brukere og kvinnelige eiere.

Resultatkontrollen legger vekt på eiendommer i drift, noe som vil si at ca 2/3 av alle eiendommene ikke er omtalt i denne statistikken, og at rene skogeiendommer heller ikke er med. Det er derfor behov for en helhetlig og samordnet framstilling av landbrukseiendommen med kombinerte jord- og skogeiendommer eller rene jord- eller skogeiendommer i en og samme oversikt, og fordelt på kjønn. I tillegg sier ikke resultatkontrollen noe om hvorvidt eieren bor på eiendommen. Vi vet ikke om kvinner i større eller mindre grad bor på eiendommen enn menn og om kvinners overtagelse har en annen innvirkning på bosetting enn menns overtagelse.

Det er også mangel på informasjon om ulike forhold vedrørende eiendommer i drift. Vi har en indikator på kvinnelige brukere fordelt på ulike gårdsstørrelser målt i antall dekar. Størrelsen sier imidlertid lite om faktisk drift og det er behov for informasjon om brukere etter omsetning i foretaket fordelt på kjønn. Det ville også være interessant å få kjønnsfordelingen i de ulike selskapsformene slik som enkeltpersonforetak³⁴ (ENK), delt ansvar³⁵ (DA), begrenset ansvar³⁶ (BA), ansvarlig selskap³⁷ (ANS) og aksjeselskap³⁸ (AS).

Når det gjelder mikrostudier er dette spesielt viktig i forhold til overtakelse av eiendommen. Hvorfor tar jenter og gutter over en landbrukseiendom? Landbrukets utredningskontor har

gjort noen sammenlignbare undersøkelser i 1996 og i 2002. Slik informasjon er interessant og gir et best mulig resultat når de gjentas med jevne mellomrom.

Siden forrige arbeidsgruppe for rekruttering og likestilling i landbruket har det skjedd store endringer i landbrukssektoren og det er spesielt på disse områdene det er behov for mer informasjon og statistikk. Tidligere søkte brukerne produksjonstilskudd med basis i fødselsnummer, men etter produksjonstilskuddsreformen i 2002 gis det støtte til foretak med basis i organisasjonsnummer. Endringer i strukturpolitikken slik som en markant økning i antall samdrifter, samt flere økonomiske virkemidler til fagspesifikke verdiskapingsprogram vil også virke inn på likestillingen i landbruket. Det har vært gjort undersøkelser av virkningene av verdiskapningsprogrammene i forhold til likestilling, men lite eller ingen undersøkelser av de større landbrukspolitiske endringene³⁹.

6. MÅLSETTING OG RESULTATINDIKATORER

6.1 Målsetting

Kvinner og menn skal ha like reelle muligheter til eierskap, til å overta og bosette seg på landbrukseiendommer og til å drive næringsvirksomhet med basis i landbruket. Kvinner og menn skal ha like reelle muligheter til innflytelse og makt i landbrukssektoren.

Det er et mål at det skal være full likestilling i landbruket. Full likestilling oppnås når hvert kjønn er representert med minst 40 pst. for hvert av målene.

6.2 Implementeringen av strategien

Strategien henvender seg til alle aktører innenfor landbrukssektoren: bønder/skogeiere, private næringsaktører, faglag, samvirkeorganisasjoner og virkemiddelapparatet sentralt, regionalt og lokalt. Likestilling i en sektor er avhengig av et aktivt arbeid fra alle hvor man tar i bruk kunnskap, holdningsskapende arbeid, informasjon samt økonomiske og juridiske virkemidler.

6.3 Rapportering og resultatindikatorer

Det er blitt definert tre hovedindikatorer for å måle utviklingen i likestillingen i landbrukssektoren. Disse indikatorene er:

- Kvinnens eierandel i landbrukssektoren
 - Fordelt på rene jord-, skog- og kombinerte eiendommer
- Kvinnens deltakelse i næringslivet i og i tilknytning til landbruket
 - Fordelt på næringsgrupper som skogbruk, tilleggsnæringer og jordbruk.
- Kvinnens innflytelse og makt i landbrukssektoren
 - Andel kvinner i styrene i samvirkebedriftene
 - Andel kvinner i styrende organer i faglagene

Det skal fortsatt rapporteres på de generelle indikatorene for likestilling i jordbruksoppjøret. I tillegg skal det rapporteres årlig på samme tidspunkt på tilsvarende indikatorer for skogbruk og tilleggsnæringer.

7. STRATEGIER FOR Å STYRKE LIKESTILLINGEN I LANDBRUKET

Hovedstrategiene er:

1. Øke kvinners eierandel av landbrukseiendommer og økt bosetting på landbrukseiendommer
2. Øke kvinners deltakelse i næringslivet i og i tilknytning til landbruket
3. Styrke kvinners innflytelse og makt i landbrukssektoren

Disse strategiene er knyttet opp mot målsetningen for likestilling i landbruket. Under hver strategi finnes det ulike tiltak samt ansvarlige for gjennomføring av tiltaket. De ansvarlige for gjennomføringen av tiltakene deles inn i tre hovedgrupper:

1. *Sentralt nivå* som inkluderer departementet, Statens landbruksforvaltning (SLF), Innovasjon Norge (IN) og fylkesmannen,
2. *Partene i jordbruksoppkjøret*
3. *Faglagene*, samvirkeorganisasjonene og andre interesseorganisasjoner.

De ulike aktørene har ulike roller og samspill mellom aktørene og tiltakene kan bidra til å bedre likestillingssituasjonen og kjønnsrepresentasjon av kvinner i landbruket.

7.1 Øke kvinners eierandel i landbrukssektoren

Økt kvinnelig eierandel av landbrukseiendommer kan oppnås gjennom informasjonsarbeid, bevisstgjøring av unge samt stabile og gode rammebetingelser for næringen.

Sentralt skal det arbeides for å:

- **Fortsatt sikre kvinner tilgang på rimelig investeringskapital.**
I henhold til retningslinjene for Bygdeutviklingsmidlene har man anledning til positiv diskriminering av det underrepresenterte kjønn. En utvidelse av ordningen bør vurderes for å sikre kvinner tilgang på rimelig investeringskapital.
- **Gjennomgå Odelsloven og sikre likestilling mellom kvinner og menn, uavhengig av alder.**
Odelsloven er et av de viktigste instrumentene for rekruttering til landbrukseiendommer og det er derfor viktig å sikre full likestilling mellom kjønnene, også for de født før 1965. Odelstingsproposisjon om endringer i odelsloven skal etter planen legges frem for Stortinget i løpet av 2007, og i dette arbeidet må likestillingsspørsmålet vurderes.
- **En forskningspolitikk som fokuserer på likestilling og kjønn, og at kjønnsforskningen også inkluderer landbrukssektoren.**
Det er viktig at kjønnsperspektivet blir tatt med i alle utredninger og forskningsprosjekter. I den generelle likestillingsforskningen er det viktig at landbruket tas med, slik at man synliggjør landbrukskvinnens bidrag til næringen og derigjennom iverksette gode og treffsikre tiltak for å bedre likestillingen i næringen.
- **Samarbeid med Statistisk sentralbyrå for å bedre statistikken på makronivå, slik at den omfatter de eiendommene som faller utenfor resultatkontrollen**
SSB arbeider med eiendomsregisteret for å forbedre denne statistikken.

Partene i jordbruksoppgjøret bes vurdere å:

- **Sette av ressurser til rekrutteringsarbeid, spesielt rettet mot jenter**
Det er viktig å sikre en god og bred rekruttering til næringen for at den skal være levedyktig på sikt. Et godt rekrutteringsarbeid krever ressurser, og avtalepartene bes sette av ressurser til et slikt prosjektarbeid.
- **Øremerke deler av forskningsmidlene til likestillingsforskning, spesielt til rekruttering**
Det har blitt gjennomført to undersøkelser om rekruttering til landbrukseiendommer gjennom odelsloven i henholdsvis 1996 og i 2002. For å følge utviklingen er det nødvendig med en oppfølgingsundersøkelse for å få informasjon om hvilke faktorer som gjør at odelsbarn tar over landbrukseiendommer. I tillegg vil det være viktig å få mer informasjon om rekrutteringen utenfor rammen av odelsloven. Det foreslås derfor at partene i jordbruksoppgjøret setter av midler til å gjennomføre disse to utredningene.

Faglagene skal bidra med:

- **Informasjons- og rekrutteringsarbeid rettet mot både foreldregenerasjonen og de som rekrutteres**
For å sikre rekruttering er det viktig å drive et aktivt rekrutteringsarbeid, spesielt rettet mot jenter og kvinner, for å få flere kvinnelige eiere av landbrukseiendommer. Det er viktig å frembringe informasjon om næringen, samt identifisere forbilder som kan komme med råd og veiledning.

7.2 Øke kvinners deltakelse i næringslivet i og i tilknytning til landbruket

Informasjonsarbeid, økonomiske og juridiske tiltak samt gode rammebetingelser er vesentlige faktorer i dette arbeidet.

Sentralt skal det arbeides for:

- **Å kunne registrere to navn på søknadsskjemaet for produksjonstilskudd**
Søknadsskjemaet for produksjonstilskudd skal etter gjeldende regelverk undertegnes av kun den ene person som forplikter selskapet. Dersom en annen person har skrevet under søknaden, kan den bli avvist. Årsaken til dette er Brønnøysundregisterenes regler om at kun én person kan stå som ansvarlig, og dette gjelder uavhengig av organisasjonsform. Statens landbruksforvaltning (SLF) vil ta opp dette kravet med Brønnøysundregistrene, og om bestemmelsene kan endres slik at begge ektefeller / samboeres navn kan føres på skjemaet. Dersom det ikke skjer noen endring med henblikk på registrenes krav til undertegning av søknadsskjemaet bør SLF gjennomføre en separat vurdering av å innføre adgang for ”medbrukere” til å undertegne skjemaet. Dette slik at begge ektefeller/samboere får mulighet til å skrive under søknaden om tilskudd. Det er viktig at dette gjøres i fellesskap, slik at begge har kjennskap til søknadsdata og kan være med i vurderingen av tilskuddstildelingen til foretaket.
- **Å bedre velferdsordninger, spesielt når det gjelder foreldrepenger på linje med ordningene for arbeidstakere**
Det vil bli viktig å samarbeide med andre departementer for å se hvordan man kan bedre trygdeordninger for selvstendig næringsdrivende.
- **Arbeide for å styrke kvinners rolle i samdrifter**
Det er nødvendig at det rettes større oppmerksomhet mot kvinners deltakelse i samdrifter, både under oppstart, men også i den daglige drifta. Norges Vel bør

oppfordres til å se spesielt på dette i sitt arbeid med samdrifter og å rapportere på resultatene av sine vurderinger.

Partene i jordbruksoppgjøret bes vurdere å:

- **Innføre støtte til unge bønder under 35 år med større beløp til kvinner enn til menn**
Økt bevissthet rundt rekruttering er et viktig hjelpemiddel for å bedre kjønnsbalansen i næringen, og det vil også styrke næringen generelt sett dersom det kommer inn flere unge mennesker i næringen.
- **Arbeide for samme trygderettigheter som arbeidstakere**
Selvstendig næringsdrivende i jordbruket har i dag en bedre situasjon enn andre selvstendige næringsdrivende på grunn av den kollektive sykeforsikringen. Imidlertid er det ønskelig å sikre selvstendige næringsdrivende sykepenges og omsorgspenges på lik linje med arbeidstakere.
- **Avsette forskningsmidler over jordbruksavtalen for å**
 - *Utrede samdriftenes effekt på likestillingen i landbruket*
Det er gjort relativt få utredninger på dette området, men disse viser at kvinner ikke er aktivt med i samdrifter. Det er viktig å forstå hvorfor kvinner ikke deltar i samdrifter og hvordan samdrifter bedre kan tilpasses kvinners ønsker og behov. Ved økt kunnskap, kan man sette inn de rette tiltakene for at også kvinner skal være interesserte i deltakelse i samdrifter.
 - *Utrede mulighetene for en Landbrukssparingsordning for ungdom (LSU)*
Det er i dag mulig å få skattefradrag ved sparing til bolig for ungdom under 34 år. En tilsvarende ordning for de som skal ta over landbrukseiendommer kan virke motiverende for de som skal ta over.
 - *Utvikling og gjennomføring av kompetansehevede tiltak tilrettelagt for kvinner*
- **Oppdatere statistikk når det gjelder likestilling**
Det fins i dag ingen kjønnsdelt informasjon om omsetning i landbruksforetak. Omsetning er et bedre mål på størrelsen på et landbruksforetak enn areal og det kan gi nyttig informasjon om hvilke foretak kvinner eier og hvor de satser.

Faglagene og andre interesseorganisasjoner skal:

- **Arbeide for å styrke landbruksnæringens status både blant yrkesutøverne av begge kjønn og i samfunnet generelt**
Et positivt inntrykk av næringen og framtidsutsiktene er en viktig forutsetning for rekruttering. Det er viktig med informasjon om næringen, fordeler og utfordringer den står ovenfor, både mot yrkesutøverne og samfunnet ellers.
- **Drive aktivt holdningsskapende arbeid og nettverksarbeid**
Et godt faglig miljø er viktig for at unge skal overta landbrukseiendommer og drive aktivt landbruk. Faglagene har en viktig informasjonsrolle og bør arbeide for å skape gode nettverk slik at næringen sikres rekruttering.

7.3 Øke kvinners innflytelse og makt i landbrukssektoren

Det er viktig å vie likestilling stor oppmerksomhet og det er behov for et vedvarende kontinuerlig arbeid for å oppnå resultater, også når resultatene kommer og deler av målene nås.

Sentralt skal det arbeides med:

- **Holdningsskapende arbeid og informasjon**
Landbruks- og matdepartementet mener det er viktig å arbeide målrettet og planmessig for likestilling og vil arbeide aktivt med dette internt, ved ansettelse og organisering av virksomhet, og eksternt, ved å ivareta kjønnspektivet ved utredninger og ved utforming av landbrukspolitiske virkemidler
- **Holdningsskapende arbeid, informasjon og kunnskapsoverføringer**
Media har stor påvirkningskraft og deres fremstilling av landbrukskvinnen påvirker holdningene til kvinner i landbruket og likestillingsspørsmålet. Det foreslås en utredning hvor det gjøres analyser i samarbeid med relevant landbrukspressen om fremstillingen av landbrukskvinnen og hvilken påvirkningskraft fremstillingen har
- **Mikrostudier om deltakelse i landbruket**
Det er behov for mer kunnskap om hvorfor kvinner velger som de gjør, og hvordan dette påvirker holdningene til likestilling og likestillingen i landbruket.

Samvirkeorganisasjonene, interesseorganisasjonene og faglagene skal:

- **Drive med målrettet rekrutteringsarbeid i samvirkebedriftene og faglagene gjennom ulike tiltak slik som;**
 - Arbeide for god styrekultur
 - Programmer som gir kompetanse i styrearbeid blant kvinner og menn
 - Innføre endringer i vedtektene til samvirkene, slik at det gis mulighet for to stemmer per bruk
- **Drive målrettet arbeid ved rekruttering til styrer**
 - Gjennom kompetanseprogrammer slik som "Ta grep"
 - Aktivt og målrettet arbeid mot valgkomiteene
- **Informasjonsarbeid og holdningsskapende arbeid**
Det er viktig å identifisere forbilder og profilere disse for å øke bevisstheten blant menn og kvinner. Uten økt bevissthet hos både menn og kvinner vil det ikke bli større likestilling i landbrukssektoren.

8. REFERANSER OG BAKGRUNNSDOKUMENTER

Blytt og Gunnerød, 1995, 9 av 10 landbrukseiendommer overdras innenfor odelsloven.

Budsjettnemnda for jordbruket (2006). Resultatkontroll for gjennomføringen av landbrukspolitikken.

Eldby (1996) Skal – skal ikke? Om odelsgutters og odelsjenters valg om overtakelse. Landbrukets Utredningskontor Rapport 4. Oslo.

Fredrikkes Hage fra 2003 ”*Samdrifter i landbruket – mannlig beslutning kvinnelig tilpassing*”

Fylkenes bruk av bygdeutviklingsmidler 2005 og 2006. Innovasjon Norge 2007.

NOU 2003:25 Om odels- og åsetesretten. Oslo 2003.

NOU 2004:29 Kan flere jobbe mer. Oslo 2004.

Statistisk sentralbyrå, Landbruksundersøkelsen. 2004. Kongsvinger.

Women towards ownership, in business and agriculture, National Report Norway, 2004

Løwe (2006), Samfunnspeilet nr.1 2006.

<http://www.ssb.no/vis/samfunnsspeilet/utg/200601/01/art-2006-03-08-01.html>

”*Odelsbarns valg – ei framtid som bonde?*”. Landbrukets utredningskontor, 2002

9. VEDLEGG

	Formål	Arbeidstakeres rettigheter	Selvstendig næringsdrivendes rettigheter***	Jordbrukets-rettigheter
Sykepenger under svangerskap	Kompensere for bortfall av arbeidsinntekt hvis gravid kvinne er arbeidsufør som følge av svangerskapsrelatert sykdom	Som ved annen type sykemelding, er dekningen 100% fra 1. sykedag, begrenset til 6G* Folketrygden kan dekke arbeidsgivers utgifter i arbeidsgiverperioden ved svangerskapsrelatert sykefravær	65% etter 16 dager Selvstendig næringsdrivende kan, mot å tegne og betale for en egen tilleggforsikring, oppnå 65% eller 100% fra første dag.	100% av 6G etter 16. dager
Svangerskaps-Penger	Sikre inntekt hvis gravid kvinne må slutte i arbeid pga risiko for fosterets utvikling	100% fra risiko er konstatert og ev. helt fram til fødselspengeperioden starter	65% i tilsvarende periode som for arbeidstaker	100 % dekning
Foreldrepenger	Sikre inntekt for foreldre i forbindelse med fødsel og adopsjon	Foreldrepenger ytes med 100 pst. i 44 uker eller 80 pst. i 54 uker	Foreldrepenge dekning gis med 100/80 pst. i 44/54 uker. Dekningsgraden for selvstendig næringsdrivende beregnes ut fra 65 pst. av inntektsgrunnlaget**	100 % dekning
Omsorgspenger	Kompensere for bortfall av arbeidsinntekt ved kortvarig fravær som følge av barns sykdom	Rett til lønn i 10 dager fra arbeidsgiver Ut over 10 dager fra fylketrygden for enslig forsørger, foreldre med minst tre barn eller med kronisk syke barn	Ikke rett Ikke rett	Ikke rett Ikke rett
Pleiepenger og opplæringspenger	Kompensere for bortfall av arbeidsinntekt ved fravær ved alvorlig sykdom hos barn	100% i en periode som i enkelte tilfeller kan vare over flere år	65% i tilsvarende periode som for arbeidstakere	100% dekning fra 1. dag

* Begrensningen på 6G gjelder alle ordningene

** For selvstendig næringsdrivende som velger foreldrepenger med 80 pst. dekningsgrad i 53 uker, vil årlig fødselspengegrunnlag ikke overstige 80 pst. av 6G, dvs. ca. 183 000 kroner (2004).

*** Selvstendig næringsdrivende kan, mot å tegne og betale for en egen tilleggforsikring, oppnå like høy dekning som arbeidstakere.

10. SLUTTNOTER

- ¹ Rapport fra arbeidsgruppe om kvinnes situasjon i reindriften, 22.11.2004.
- ² 9 av 10 landbrukseiendommer overdras innenfor odelsloven, Blytt og Gunnerød, 1995.
- ³ Resultatkontrollen 2006.
- ⁴ NOU 2003:25 Om odels og åsetesretten. Oslo 2003.
- ⁵ Samvirkeorganisasjoner og faglag innbefatter de ulike målgruppene nevnt i punktene ovenfor.
- ⁶ Women towards ownership, in business and agriculture, National Report Norway, 2004
- ⁷ NOU 2004:29 Kan flere jobbe mer
- ⁸ Fordelingen av økonomiske ressurser mellom kvinner og menn. Inntekt, sysselsetting og tidsbruk. BFD 2005.
- ⁹ En landbrukseiendom er definert som en eiendom med minst 5 dekar eid jordbruksareal og/eller 25 dekar produktivt skogareal.
- ¹⁰ Tall fra Statistisk sentralbyrå, Landbruksundersøkelsen 2004
<http://www.ssb.no/emner/10/04/20/skogbruk/tab-2005-06-29-03.html>
- ¹¹ "Upersonlige eiere" er Statskog, kommuner, Opplysningsvesnet, allmenninger, aksjeselskaper, dødsbo, sameie.
- ¹² Av gruppen "ikke personlige eiere og eiendommer med udokumenterte eiere" er 6832 personlige eiere som er døde.
- ¹³ Tall hentet fra Landbruksregisteret april 2006. Inkluderer eiendommer med minst 5 dekar eid jordbruksareal og/eller minst 25 dekar produktivt skogareal.
- ¹⁴ Statistisk Sentralbyrå definerer en bedrift som *lokalt avgrenset enhet som hovedsaklig driver virksomhet innen en bestemt næringsgruppe*. Et landbruksforetak skiller seg fra en jordbruksbedrift ved at foretaket angir *en juridisk enhet*. Altså er for eksempel et enkeltmannsforetak definert som én juridisk enhet, men kan bestå av flere bedrifter.
- ¹⁵ Budsjettnemnda for jordbruket 2006
- ¹⁶ Tallene i teksten som følger er tatt fra resultatkontroll for gjennomføringen av landbrukspolitikken. Budsjettnemnda for jordbruket (2005).
- ¹⁷ Gjelder for alle eiendommer. Tall fra landbruksregisteret 2005 og 2006.
- ¹⁸ Løwe, Samfunnspeilet nr.1 2006. <http://www.ssb.no/vis/samfunnsspeilet/utg/200601/01/art-2006-03-08-01.html>
- ¹⁹ Kilde: Levekårsundersøkelsen for landbruksbefolkningen 1995 og 2002. Statistisk Sentralbyrå (Løwe 2006)
- ²⁰ Kilde: Fylkenes bruk av bygdeutviklingsmidler 2006. Innovasjon Norge 2007.
- ²¹ Kilde: Fylkenes bruk av bygdeutviklingsmidler 2005. Innovasjon Norge 2006
- ²² Løwe, Samfunnspeilet nr.1 2006. <http://www.ssb.no/vis/samfunnsspeilet/utg/200601/01/art-2006-03-08-01.html>
- ²³ Det er ikke nødvendigvis et fullstendig sammenfall mellom arbeidsinnsats og næringsinntekt. Det er ikke noe krav til at man skal ha bidratt for å dele næringsinntekten, og selv om man har bidratt behøver man ikke bli registrert med næringsinntekt.
- ²⁴ Kilde Statistisk Sentralbyrå. Bøndernes inntekt og formue.
- ²⁵ I jordbruksforhandlingen i 2006 ble inntektsgrensen flyttet til 345 000 kr (St.prp.nr. 68 (2005-2006))
- ²⁶ Forskrift om tilskot ved avløsning med hjemmel i lov av 12. mai 1995 om jord (jordloven).
- ²⁷ Kilde: Upubliserte tall fra SSB 2005 bearbeidet av Gro Follo.
- ²⁸ Avsnittet bygger på Løwe, T. "Landbruk i tyngste laget for kvinner?". Samfunnspeilet nr 1, 2006.
- ²⁹ Kilde: Levekårsundersøkelsen for landbruksbefolkningen 2002 og levekårsundersøkelsen 2001, Statistisk Sentralbyrå. (Løwe 2006).
- ³⁰ Avsnittet baserer seg på undersøkelsene: *Skal –skal ikke? Om odelsgutters og odelsjenters valg om overtakelse*. Landbrukets utredningskontor. 1996 og *Odelsbarns valg – ei framtid som bonde?*. Landbrukets utredningskontor, 2002.
- ³¹ Jf. tabell 2 side. 15
- ³² Før 2002 var det anledning til å registrere to navn på samme bruk.

³³ På grunn av overgangen fra en føderativ struktur til en konsernstruktur har antall lokale og regionale styrever, som er gode treningsarenaer, blitt redusert.

³⁴ Et enkeltpersonsforetak er en organisasjonsform hvor en fysisk person, altså ett menneske, står ansvarlig for en næringsvirksomhet (Brønnøysundregistrene).

³⁵ I et selskap med delt ansvar har deltakerne *samlet* et personlig ansvar for hele gjelden, men hver deltaker kan bare belastes opptil sin eierandel, jf. lov av 21. juni 1985 om ansvarlige selskaper og kommandittselskaper

³⁶ Samvirkeselskap/Andelslag skiller seg fra andre selskapsformer ved at den er brukereid, brukerstyrt, og har brukernytte som formål. Deltakernes ansvar for selskapets forpliktelser er begrenset til det andelsinnskuddet de har gjort i selskapet. NOU: 2002:6 Lov om samvirkeforetak

³⁷ I et ansvarlig selskap har alle deltakerne et personlig ansvar for hele gjelden, jf. lov av 21. juni 1985 om ansvarlige selskaper og kommandittselskaper

³⁸ Et aksjeselskap er et selskap hvor ingen av deltakerne har personlig ansvar for selskapets forpliktelser, jf. lov av 13. juni 1997 om aksjeselskaper

³⁹ Disse landbrukspolitiske endringene vises det til ovenfor

Utgitt av:
Landbruks- og matdepartementet

Offentlige institusjoner kan bestille flere
eksemplarer av denne publikasjonen fra:
Landbruks- og matdepartementet
Postboks 8007 Dep., 0030 OSLO
Telefon: 22 24 90 90
www.regjeringen.no/lmd
E-post: postmottak@lmd.dep.no

Oppgi publikasjonskode: M-0736 B

Foto:

Forside: Ådne Aadnesen, Bondebladet (bildet t.v.) og
Landbruks- og matdepartementet

Bakside: Lars Johan Skjeggedal

Trykk: Departementenes servicesenter 07/2007 - opplag 200

