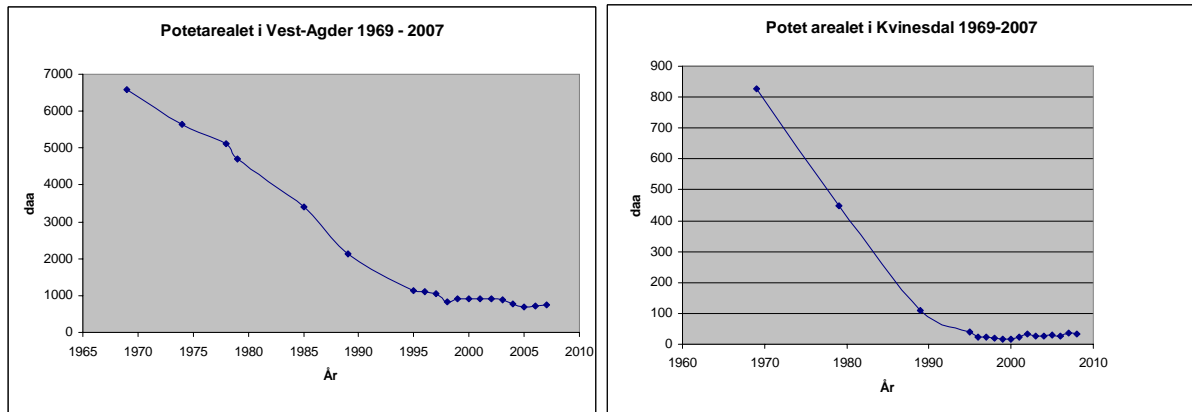


Det internasjonale potetåret 2008 og en nittiårig potetbonde i Kvinesdal

5 % igjen av potetarealet i Kvinesdal

Potet- og grønnsakdyrking i Vest-Agder har sett bedre tider. På 40 år har potetarealet blitt redusert til en tiendedel i fylket; i Kvinesdal vest i fylket til en tjuende del. Sørlandschips og andre bedrifter som bearbeider potet må hente potetene fra andre landsdeler eller andre land.



Potetarealet i Vest-Agder (t.v.) og særlig i Kvinesdal (t.h.) har minsket dramatisk de siste 40 år.

Nedgangen kan ha noe med at industri- og service næringer tilbyr bedre lønns- og arbeidsvilkår enn landbruket på Agder og at de store aktørene på omsetning ikke er forankret i produsentmiljøet på Agder på samme måte som for 40 år siden.

Samarbeid for å snu utviklinga

”Potetbøndene” i Kvinesdal, Forsøksringen Agder med prosjektstøtte fra bygdeutviklingsmidler (Fylkesmannens Landbruksavdeling), ei lokal foredlingsbedrift og Kvinesdal kommune forsøker nå i ulike prosjekt å snu utviklinga. Potet dyrka i Kvinesdal blei mer misfarget enn importerte etter skrelling. Sammen med Forsøksringen blei dette problemet løyst og grunnlaget for lokale leveringsavtaler kom på plass.



“Om jeg hadde vært 40 år i dag - - “ (Martin Fjeld, 90 år og aktiv potetbonde)

De to nittiåringene begynte på Søgne Landbruksskole sammen i 1935, Martin Fjeld (t.v.) og Jakob B. Jakobsen. Interessen for landbruk er like glødende i dag 73 år seinere.

Samarbeid mellom generasjoner

Martin Fjeld overlot garden til sønnen for 32 år siden og har siden drevet med korn og potet på leid jord; nå bare potet. 33 daa har han, i samarbeid med den andre potetbonden i Kvinesdal, Harald Egeland, som fra barnsben har vært med Martin i potetproduksjonen.

Harald Egeland fikk "Landbruksprisen" 2008 for nytenking og vilje til samarbeid.

Sammen med ringleder Sigbjørn Leidal i Forsøksringen Agder prøver han nå ut nye måter å forbedre kvalitet og avling på; - og aldri har 'Kerr's Pink' vært jevnere og bedre enn nå i år. Forsøk med leveranse til ei lokal "skrellebedrift" høsten 2007 av potetsorten 'Folva' var lovende; - i 2008 leverer de to potetbøndene i Kvinesdal 60 tonn til skrelling.

Kvinesdal – mulighetenes dal

Kvinesdal har rikelig med gode arealer til potet og røyrnett i bakken til vanning av 3 000 daa. Det har ligget nesten ubrukt i 12 år; klart til større oppgaver.



Problemet er, sier nittiårige Martin, at folk tjener for godt utenfor landbruket. Og at jorda er fordelt på for mange bruk; det skulle vært samlet på en driftsenhet.

Men kanskje er problemet også det at potetbonden ikke kan "sove burt sumarnatta"; - Martin Fjeld bruker de seine kveldene fram til midnatt i potetåkeren; det passer best for poteten å bli hyppet seint på kvelden; riset og bladene kommer best fra kontakten med traktoren da. Det er sesongen; plantene og dyra som styrer bondens arbeidsdag; og det kan det bli lange arbeidsdager av om sommeren - og lite fritid.