

**Til Finansdepartementet**

**Tilrådning 22. februar 2010**

# Innhold

<b>1</b>	<b>Innledning</b>	<b>1</b>
<b>2</b>	<b>Kilder</b>	<b>2</b>
<b>3</b>	<b>Hva rådet har tatt stilling til</b>	<b>3</b>
<b>4</b>	<b>Om Samlings virksomhet</b>	<b>5</b>
4.1	Kort om selskapet	5
4.2	Samling Globals virksomhet i Sarawak, Malaysia	6
4.3	Skogforvaltning i Sarawak	8
4.3.1	Reguleringer og spesifikke krav til hogst	10
4.4	Etikkrådets undersøkelser av ulovlig hogst og alvorlig miljøskade i Samlings konsesjonsområder i Sarawak	11
4.4.1	Konsesjonsområde T/0294 – Ravenscourt Sdn. Bhd.	12
4.4.2	Konsesjonsområde T/0390 – Merawa Sdn. Bhd.	17
4.4.3	Konsesjonsområde T/0411 - Samling Plywood (Baramas) Sdn. Bhd.	21
4.4.4	Konsesjonsområde T/0413 - Samling Plywood (Miri) Sdn. Bhd.	27
4.4.5	Konsesjonsområde T/9082 – S.I.F. Management Sdn. Bhd.	29
4.4.6	Konsesjonsområde LPF 0021 – Samling Reforestation Sdn. Bhd.	30
4.5	Baramas skogsdrift i Guyana	31
<b>5</b>	<b>Samlings svar til rådet</b>	<b>36</b>
5.1	Samlings brev til rådet	36
5.2	Rådets syn på Samlings svar	37
<b>6</b>	<b>Rådets vurdering</b>	<b>39</b>
<b>7</b>	<b>Tilrådning</b>	<b>41</b>

# 1 Innledning

Etikkrådet for Statens pensjonsfond utland (SPU) besluttet i møte 2. mars 2008 å vurdere om investeringene i det malaysiske skogselskapet Samling Global Ltd vil kunne innebære en risiko for at fondet medvirker til alvorlig miljøskade i henhold til punkt 4.4 i de etiske retningslinjene.

Per 31. desember 2009 hadde Statens pensjonsfond utland en beholdning på 16 060 000 aksjer i selskapet.

Samling Global Limited er et malaysisk skogselskap som har hogstkonsesjoner, plantasjer og eiendommer i Malaysia, Guyana, New Zealand og Kina. Selskapet produserer tømmer, kryssfiner og finer. Alle hogstkonsesjonene er i naturlig tropisk regnskog som dekker et område på 1,4 millioner hektar i Sarawak, Malaysia og 1,6 millioner hektar i Guyana. Samling avvirker mer enn 2,3 millioner m<sup>3</sup> tømmer årlig; over 80 prosent av tømmeret er avvirket i Malaysia.

Ettersom det er lite tilgjengelig informasjon om hvordan Samling Global driver sin virksomhet, har rådet gjennomført egne undersøkelser av selskapets skogsdrift i Sarawak, Malaysia og Guyana. I Sarawak har selskapet totalt 15 hogstkonsesjoner, og seks av disse ble valgt ut for nærmere undersøkelser, herunder også feltundersøkelser og analyser av satelittbilder. Vurderingen av virksomheten i Guyana er hovedsakelig basert på allment tilgjengelig kilder. Rådet har konsentrert sin vurdering om ulovlig hogst og de miljøskader som oppstår når lover og regler ikke følges. Med ulovlig hogst menes avvirkning, transport og kjøp og salg av tømmer i strid med nasjonal lovgivning.

Etikkrådets egne undersøkelser av Samlings skogsdrift i Sarawak har dokumentert det som synes å være omfattende og gjentatte brudd på konsesjonsvilkår, forskrifter og andre reguleringer i samtlige av de seks konsesjonsområdene som ble undersøkt. Enkelte av overtredelsene er svært alvorlige brudd, slik som hogst utenfor konsesjonsområdet, hogst i et verneverdig område som av myndighetene var tatt ut av konsesjonen for å inkluderes i en eksisterende nasjonalpark, og gjennomføring av andre gangs hogster uten at miljøkonsekvenser er vurdert. Andre forhold som isolert sett kan synes mindre graverende, blir forsterket fordi de synes å være en systematisk del av selskapets skogsdrift. Rådet legger dessuten vekt på at den malaysiske riksrevisjonen har dokumentert ulovlig hogst i ytterligere to av Samling Global's konsesjoner og at Samling Globals datterselskap, Barama, er blitt bøtelagt flere ganger for ulovligheter i skogsdriften på Guyana.

Rådet har gjort to henvendelser til selskapet. I januar 2009 henvendte rådet seg til selskapet med anmodning om å få tilsendt kopier av konsesjonsvilkårene og skogbruksplaner for konsesjonsområdene i Malaysia og Guyana, samt informasjon om selskapets skogsdrift. Samling avslo rådets anmodning i brev av 2. februar 2009.<sup>1</sup> Etter videre undersøkelser ble Samling tilskrevet på nytt den 17. desember 2009 for å gi selskapet mulighet til å kommentere rådets utkast til tilrådning i samsvar med retningslinjene punkt 4.5. Rådet fikk svar fra selskapet den 12. februar 2010.<sup>2</sup> Samling avviser at selskapet er involvert i ulovlig hogst, og fremhever at skogsdriften er i samsvar med myndighetenes krav. Samling bidrar imidlertid ikke med tilstrekkelig informasjon som tilsier at rådets vurdering bygger på et feilaktig grunnlag. Samlings svar er redegjort for i kapittel 5 og under de relevante avsnittene i tilrådingen.

---

<sup>1</sup> Brev fra Samling til Norges Bank og Etikkrådet, 2. februar 2009.

<sup>2</sup> Brev fra Samling til Etikkrådet, datert 12. februar 2010.

Det fremgår av forarbeidene til de etiske retningslinjene at ulovlig hogst kan være i strid med fondets etiske retningslinjer. I sin vurdering av selskapet har rådet særlig lagt vekt på omfanget av ulovlig hogst i Samlings konsesjonsområder og hvorvidt dette bærer preg av en systematisk atferd, samt risikoen for at selskapets praksis vil fortsette i fremtiden. Rådet finner at de overtredelsene som er avdekket i de undersøkte konsesjonsområdene i Malaysia og Guyana, er omfattende og til dels grove. Selv om overtredelsene er av varierende karakter, blir alvorligheten forsterket av at overtredelsene skjer gjentatte ganger noe som etter rådets oppfatning indikerer en systematisk uansvarlig atferd fra selskapets side. Dette står i kontrast til Samlings forsikringer om at selskapets skogsdrift er bærekraftig, miljøvennlig og i samsvar med regelverket.

I lys av den manglende gjennomsiktigheten som gjelder alle sider ved Samlings skogsdrift, at selskapet ikke har lagt fram dokumentasjon som viser at rådets informasjon om ulovlig hogst er feil og at det synes å være få incentiver til endring, finner rådet grunn til å anta at det er en uakseptabel risiko for at selskapets ulovlige og ødeleggende skogsdrift vil fortsette framover.

Rådet er kommet til at det i henhold til de etiske retningslinjene, punkt 4.4. er grunnlag for å tilrå at Samling Global Ltd utelukkes fra Statens pensjonsfond utlands investeringsmuligheter, på grunn av uakseptabel risiko for medvirkning til nåværende og fremtidig alvorlig miljøskade.

## 2 Kilder

Det finnes lite tilgjengelig informasjon om hvordan Samling Global driver sin virksomhet. Selskapet selv gir få opplysninger om sine konsesjoner og skogsdrift. Heller ikke skogbruksplaner eller de kravene som myndighetene stiller til virksomheten, er tilgjengelig ettersom verken myndighetene i Sarawak eller selskapet informerer om dette.

Rådet kontaktet derfor Samling gjennom Norges Bank i januar 2009 og ba om å få tilsendt kopier av de gjeldende konsesjonsvilkårene og andre myndighetskrav, skogbruksplaner og hogstplaner for selskapets konsesjonsområder i Malaysia og Guyana. Selskapet avsto å etterkomme rådets anmodning i brev av 2. februar 2009 under henvisning til at disse dokumentene var konfidensielle.

For å kunne vurdere selskapets virksomhet, har rådet gjennomført egne undersøkelser, i første rekke rettet mot å samle inn informasjon om Samlings skogsdrift i Sarawak, Malaysia. Earthsight Investigations<sup>3</sup> ble engasjert til å gjennomføre undersøkelsene som har foregått i tidsrommet april 2008 til desember 2009, inkludert feltundersøkelser i fire av Samlings konsesjonsområder, intervjuer med myndigheter i Sarawak, fagforeninger, lokale frivillige organisasjoner og lokalbefolkning som bor i de aktuelle konsesjonsområdene. Feltundersøkelsene ble gjennomført i april og september 2009.

Rådet har i tillegg benyttet seg av nye Landsat-satelittbilder for de aktuelle konsesjonsområdene. Disse er blitt analysert og sammenliknet med tidligere bilder.<sup>4</sup> Landsat-bildene har en oppløsning på 15-30 m og er tilstrekkelig detaljerte til at skogsbilveier, skadet skog og flatehogster kan ses på bildene. Satelittbildene er brukt for å finne fram til områder hvor det pågår eller nylig har pågått hogst innenfor Samlings konsesjoner og for å vurdere om det pågår hogst i forbudte områder innenfor eller utenfor konsesjonsområdene.

---

<sup>3</sup> [www.earthsight.org.uk](http://www.earthsight.org.uk)

<sup>4</sup> For plantasjekonsesjonen LPF/0021 og hogstkonsesjonene T/0411, T/0413 og T/0390 er de nyeste bildene fra 3. mars 2009, mens bildene for T/0390, T/0294 og den nordlige delen av T/9082 er datert 20. mai 2009.

Rådet har skaffet til veie konsesjonene for fire av Samlings hogstkonsesjoner i Sarawak, samt en skogbruksplan for ett av disse områdene (som riktignok er utløpt). Rådet har også hatt tilgang til miljøkonsekvensvurderingene for andre gangs hogst (*re-entry logging*) i tre av Samlings konsesjonsområder og miljøkonsekvensvurderingene for alle de seks av Samlings hogstkonsesjoner som nå er blitt omdisponert til plantasjer. I tillegg har rådet hatt kart som viser planlagt arealbruk innenfor konsesjonsområdene, slik som skogsbilveier, hvilke områder som skal settes av som grønne korridorer og til lokalbefolkningen, kantsoner langs vassdrag, hvilke områder som er klassifisert som bratt terreng, hvor det skal gjennomføres selektiv hogst og hvor flatehogst er tillatt.<sup>5</sup> Disse dokumentene, samt dokumenter som omhandler skog- og miljølover i Sarawak, er lagt til grunn i vurderingen av selskapets virksomhet.

For Samlings operasjoner i Guyana har rådet i hovedsak benyttet seg av eksisterende, offentlig tilgjengelig informasjon.

Denne tilrådingen er i stor grad basert på rådets egne undersøkelser. Andre kilder fremgår av fotnotene i tilrådingen.

### 3 Hva rådet har tatt stilling til

Rådet besluttet å vurdere Samling Global på sitt møte 3. mars 2008, kort etter at selskapet var kommet inn i fondets portefølje. Rådet var allerede kjent med at selskapet var beskyldt for ulovlig hogst og medvirkning til krenkelser av urfolks rettigheter i sine konsesjonsområder i Malaysia og Guyana. Rådet har også mottatt henvendelser fra den sveitsiske organisasjonen Bruno Manser Fund og det norske Regnskogfondet om å undersøke Samling Globals virksomhet med hensyn til medvirkning til brudd på menneskerettigheter og alvorlig miljøskade i disse landene.

I mer enn 20 år har det pågått en konflikt mellom Samling og urfolksgrupper i delstaten Sarawak i Malaysia om landrettigheter. Mest omtalt er saken knyttet til Penan-folket i den øvre delen av Baram på Borneo mot grensen til Indonesia.<sup>6</sup> Det er blitt hevdet at Samling og andre skogselskaper tidlig på 1980- tallet fikk tildelt konsesjoner uten at urfolk og lokalbefolkningen i disse områdene var blitt hørt. Etter hvert som hogsten utviklet seg, opplevde Penan-folket at avvirkingen førte til dramatiske negative effekter på skogen og dermed også deres leveområder. Siden 1998 har urfolksgrupper som lever innenfor konsesjonsområdene, anlagt tre saker mot fire av Samlings datterselskaper og myndighetene i Sarawak om retten til land. Sakene er ennå ikke avgjort i det malaysiske rettssystemet.<sup>7</sup> I desember 2009 anla fem Penan-grupper ytterligere to saker mot to av Samlings datterselskaper. Også disse sakene dreier seg om landrettigheter og

---

<sup>5</sup> Rådet har hatt tilgang til følgende offisielle dokumenter for konsesjonene: Miljøkonsekvensvurderinger for andre gangs hogst i: T/0411 (fra 2009) inkludert selve hogstkonsesjonen, kart og hogstområder og hogstplaner og dokumenter for tilsagn om hogst (*Permit to Enter Coupe (PEC) documents*); T/0294 (fra 2008), som også inneholder hogstkonsesjonen, kart over hogstområder og hogstplaner og dokumenter om tilsagn om hogst (*Permit to Enter Coupe (PEC) documents*) og brev fra myndighetene til selskapet vedrørende utvidelsen av Pulong Tau nasjonalparken; T/0298 (fra 1996; nå del av T/9115) og T/0299 (fra 1996; nå del av T/9115) inkludert kart over hogstområdene. For T/0390 har rådet skaffet til veie hogstkonsesjonen, skogbruksplanen (som er utløpt) og kart over hogstområdene og for T/0412 hogstkonsesjonen. I tillegg har rådet miljøkonsekvensvurderingen for alle Samlings 6 plantasjekonsesjoner (LPF/0004, LPF/0005, LPF/0007, LPF/0008, LPF/0020, LPF/0021), der all skog skal avvirket for å erstattes med plantasjer.

<sup>6</sup> Denne saken er blitt etterforsket av menneskerettighetskommisjonen i Malaysia, Suhakam, se Suhakam 2007: Penan in Ulu Belaga: Right to land and Socio Economic Development.

<sup>7</sup> Samling Global Limited Annual Report 2008, p. 146., tilgjengelig på [www.samling.com](http://www.samling.com)

kompensasjon for skade som urfolkene mener at selskapet har påført dem i løpet av sine tidligere operasjoner.<sup>8</sup>

Rådet har ikke vurdert anklagene om krenkelses av urfolks rettigheter.

I henhold til de etiske retningslinjenes punkt 4.4, annet ledd har rådet vurdert om fondets investeringer i Samling Global er en uakseptabel risiko for at fondet medvirker til alvorlig miljøskade. Rådet har konsentrert sin vurdering om Samlings virksomhet i Sarawak. Rådet har også gjennomgått informasjon om Samlings datterselskap, Barama Company Ltd., involvering i ulovlig hogst i Guyana.

I tidligere vurderinger av alvorlig miljøskade har Etikkrådet lagt vekt på følgende:<sup>9</sup>

- om skaden er stor,
- om skaden medfører irreversible eller langsiktige virkninger,
- om skaden har store negative konsekvenser for menneskers liv og helse,
- om skaden er et resultat av brudd på nasjonale lover eller internasjonale normer,
- om selskapet har unnlatt å handle for å forhindre skade,
- om selskapet har gjennomført tiltak for å rette opp skadeomfanget i tilstrekkelig grad,
- om det er sannsynlig at selskapets uakseptable praksis vil fortsette.

Denne tilrådingen handler om kommersiell skogsdrift i tropisk regnskog og skiller seg på den måten fra de andre miljøsakene som rådet har vurdert, der det særlig har vært forurensninger som har forårsaket alvorlig miljøskade. Kommersiell hogst foregår i regi av skogselskaper som får tilgang til skogressursene gjennom konsesjoner tildelt av myndighetene. Slik hogst, samt omdisponering av naturskog til plantasjoner, er ansett som en vesentlig årsak til avskogingen og forringelsen i tropisk regnskog, blant annet på grunn av ødeleggende hogstmetoder og at miljøverdiene i skogen ikke blir tatt hensyn til.<sup>10</sup> I tillegg frigjør hogst og avskoging store mengder klimagasser. Rådet har i denne tilrådingen likevel ikke tatt stilling til verken hogst, hogstmetoder eller plantasjedrift som sådan, men konsentrert sin vurdering om ulovlig hogst og de miljøskader som oppstår når lover og regler ikke følges.

Mange land, også Malaysia, har innført lover og regler som skal bidra til å begrense miljøskader knyttet til skogsdriften. Lovgivningen gir en rekke bestemmelser om hvordan skogsdriften skal foregå, og stiller krav til blant annet hogstmetoder, hogstsykluser, veibygging, tiltak for å hindre erosjon og forurensning av vassdrag, m.m. Det er heller ikke tillatt å drive hogst utenfor konsesjonsområdet, i vernede områder og av vernede treslag, eller å avvirke mer tømmer enn det som er stipulert i konsesjonsvilkårene. Når slike krav ikke blir overholdt, er det en betydelig

---

<sup>8</sup> <http://www.bmf.ch/en/news/?show=185>

<sup>9</sup> I tidligere tilrådingen har rådet utdypet og spesifisert kriteriene for *alvorlig miljøskade*. Se for eksempel tilrådingen for Freeport McMoRan, Barrick Gold og Vedanta på [www.etikkradet.no](http://www.etikkradet.no).

<sup>10</sup> Hogsten er gjerne basert på såkalt selektiv hogst, der trær av en viss art og størrelse (over et angitt minstemål) felles. Når et tre felles, innebærer det at vegetasjonen omkring skades i et område som er like stort som høyden på treet og bredden på trekronen. Tømmerstokken dras så med bulldoser til et tømmerlager for videre transport. De største skadene er knyttet til det tette nettverket av veier, slespespor som kan være 5-6 m brede, og skade på gjenværende trær (normalt 40 prosent), annen vegetasjon og jordsmonn. Hogstmetoder kan påvirke skadeomfanget. Hogsten fører til at skogen fragmenteres og åpnes opp, blir mer utsatt for brann og økosystemene ytterligere forringet. Se f.eks. Putz, F.E. et al 2008: Reduced Impact logging: Challenges and opportunities. *Forest Ecology and Management*. 266, s. 1427-1433; Asner, G.P. et al 2005: Selective logging in the Brazilian Amazon, *Science*. 310, s. 480-482, Shearman, P et.al. 2009: Forest Conversion and Degradation in Papua New Guinea 1972-2002, *Biotropica*. 41, s. 379 - 390.

risiko for at skogsdriften vil føre til mer omfattende og alvorlige miljøskader, og bidra til økt avskoging og forringelse av skogen, forsterke tap av biologisk mangfold og utslipp av klimagasser. I tillegg til miljøskadene kan ulovlig hogst medføre at leveområder og livsgrunnlag for mennesker som er direkte eller indirekte avhengig av skogen, blir skadet eller ødelagt.

I forarbeidene til de etiske retningslinjene ble ulovlig hogst omtalt spesielt, i lys av de miljøskadene dette kan medføre. Graver-utvalget har definert ulovlig hogst som: ”*avvirkning, transport og kjøp og salg av tømmer i strid med nasjonal lovgivning. Dette inkluderer også korruperte metoder for å få tilgang til skogområder, uttak av tømmer fra vernede områder, hogst av vernede arter, eller at hogsten overstiger tillatt hogstkvantum. Ulovligheter skjer også gjennom illegal videreføring, eksport, feilaktige tolldeklarasjoner, og unnlattelse av betaling av skatter og avgifter.*” Utvalget sier også at: ”*Dersom slike forhold avdekkes i selskaper som Petroleumsfondet er investert i, vil det kunne kvalifisere for bruk av uttrekksmekanismen.*”<sup>11</sup>

Utover det at hogst skjer i strid med nasjonal lovgivning, finnes det ingen internasjonalt omfrent definisjon av hva ulovlig hogst innebærer. Graver-utvalgets definisjon og tolkning er imidlertid i samsvar med det som andre internasjonale aktører, blant annet EU<sup>12</sup> legger til grunn i sine initiativer. Rådet har derfor lagt definisjonen ovenfor til grunn i sin vurdering av om Samlings praksis faller inn under kriteriene for ”alvorlig miljøskade”. Rådet oppfatter imidlertid utdypingen av hva ulovlig hogst inkluderer, som eksempler og ikke uttømmende.

Fondets etiske retningslinjer gjelder *eksisterende* og *fremtidige* normbrudd. Dette innebærer at rådet må vurdere om det foreligger en risiko for at selskapets uakseptable praksis vil fortsette. Selskapets tidligere handlemåte kan gi en indikasjon på hvordan det vil opptre i fremtiden og danner derfor et grunnlag for å vurdere om det foreligger en *uakseptabel risiko* for at uetiske handlinger vil finne sted i fremtiden.

## 4 Om Samlings virksomhet

### 4.1 Kort om selskapet

Samling Global Limited er et integrert skogselskap med skogressurser, produksjonsanlegg og distribusjonsnettverk lokalisert i forskjellige regioner i verden. Selskapet produserer tømmer, kryssfiner og finer. Det er registrert på Bermuda, notert på børsen i Hong Kong og har hovedkontor i Malaysia. Samling har sin virksomhet i delstaten Sarawak, i den malaysiske delen av Borneo.<sup>13</sup>

Samling ble stiftet i Sarawak i 1976 og har siden blitt restrukturert en rekke ganger, sist i 2006 for å etablere et konsern, Samling Global Ltd, som ble notert på Hong Kong børsen etter en offentlig emisjon i 2007.<sup>14</sup> Samling Globals skogsdrift og hogst synes å være organisert gjennom datterselskapene Barama Company Limited, Syarikat Samling Timber Sdn. Bhd. og Lingui Developments Berhad. De to førstnevnte er heleide datterselskaper, mens Samling har en

---

<sup>11</sup> NOU 2003:22: *Forvaltning for fremtiden. Forslag til etiske retningslinjer for Statens petroleumsfond*, s. 167.

<sup>12</sup> [http://www.illegal-logging.info/uploads/FLEGT\\_briefing3\\_en.pdf](http://www.illegal-logging.info/uploads/FLEGT_briefing3_en.pdf),

<sup>13</sup> [www.samling.com](http://www.samling.com)

<sup>14</sup> Samling Global Ltd. Global Offering February 23, 2007, tilgjengelig på <http://202.66.146.82/listco/hk/samling/prospectus/pro070223.pdf>

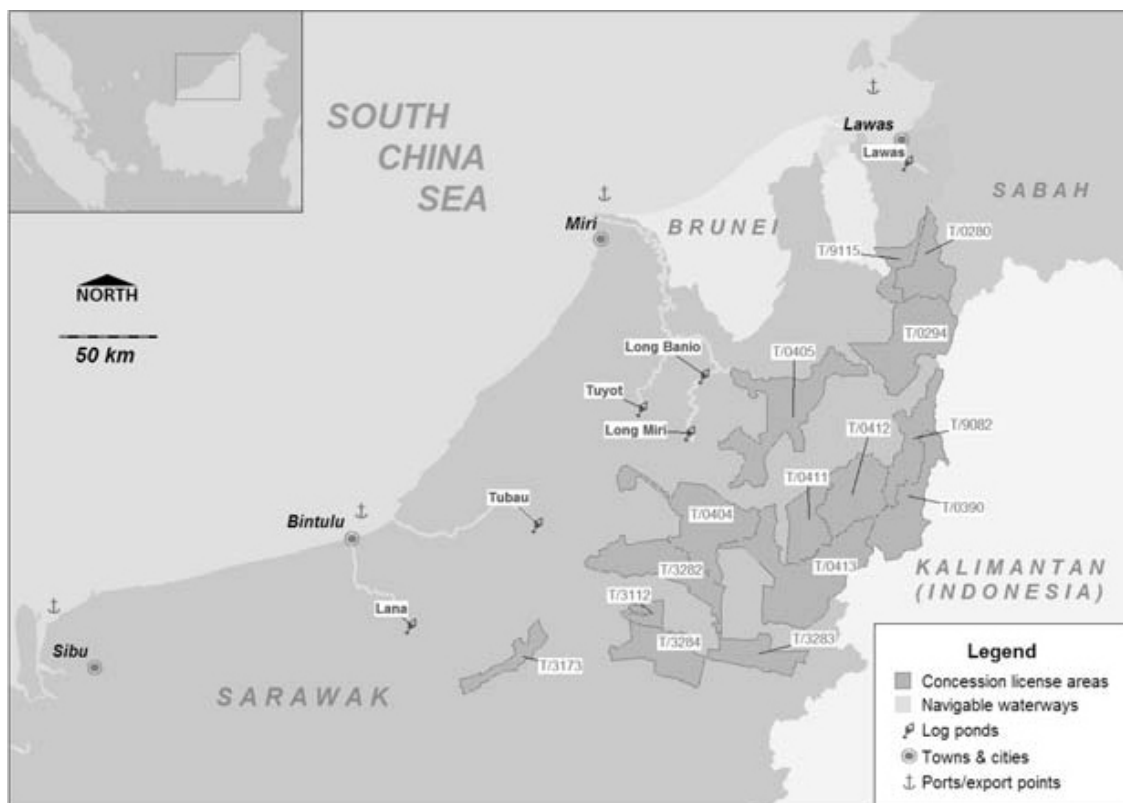
eierandel på 67,23 prosent i Lingui.<sup>15</sup> Hogstkonsesjonene eies og drives av heleide datterselskaper til Samling Globals datterselskaper.

Samling hevder å ha “a long track record of developing, investing in and operating forest concessions and downstream wood products processing operations of over 30 years.”<sup>16</sup> Etter hvert som Sarawaks skogressurser i løpet av de siste 20 årene er blitt betydelig redusert, har Samling utvidet sin virksomhet til andre land og til å omfatte plantasjedrift, særlig palmeolje.

I 2009 rapporterte Samling om at selskapets verdier hovedsaklig består av hogstkonsesjoner, men at det også har plantasjer og eiendommer i Malaysia, Guyana, New Zealand og Kina. Alle hogstkonsesjonene er i naturlig tropisk regnskog som dekker et område på (14,000 km<sup>2</sup>) i Sarawak, Malaysia og 1,6 millioner hektar (16,000 km<sup>2</sup>) i Guyana. Selskapets plantasjer finnes i Malaysia, (430 000 ha), New Zealand (35 000 ha) og Kina (1 000 ha).<sup>17</sup> Samling avvirker mer enn 2,3 millioner m<sup>3</sup> årlig, hvorav over 80 prosent i Malaysia.

## 4.2 Samling Globals virksomhet i Sarawak, Malaysia

Ifølge Samlings emisjonsprospekt fra 2007 hadde selskapet da 15 hogstkonsesjoner i Sarawak som dekker et område på ca 1,4 millioner hektar regnskog (se Figur 1).



Figur 1: Samlings hogstkonsesjoner i Sarawak<sup>18</sup>

Av den uavhengige tekniske vurderingen av selskapet som Samling fikk utført i forkant av emisjonen i 2007, fremgår det at 82 prosent av det drivverdige arealet i konsesjonsområdene

<sup>15</sup> <http://www.samling.com/eng/aboutus/group.htm>

<sup>16</sup> Se fotnote 14 s. 122.

<sup>17</sup> [http://www.samling.com/eng/ir/factsheet/factsheet\\_09.pdf](http://www.samling.com/eng/ir/factsheet/factsheet_09.pdf)

<sup>18</sup> Samling IPO Prospectus; Appendix VI Independent Technical Report, s. VI-43



allerede har vært avvirket en gang.<sup>19</sup> Noen av hogstkonsesjonene er nå inkludert i overlappende konsesjoner for anlegg av plantasjer (*Licenses for planted forests, LPF*), og i disse blir all skog fjernet ved hogst.

#### *Pågående aktivitet*

Gjennom analyser og sammenlikning av Landsat-bilder fra 2007 og 2009 med noe eldre Google Earth bilder<sup>20</sup> ble områder med pågående hogst innenfor konsesjonsområdene identifisert. Disse viste at det nylig er gjennomført flatehogster i de områdene der det er planlagt plantasjer (LPF-områder). De viste også at det pågår hogst innenfor konsesjonsområdene T/0411, T/0413, T/0390, T/9082 og T/0294. Mens flatehogsten i LPF-områdene blir gjennomført i raskt tempo, synes Samling nylig å ha stanset hogsten i de minst tilgjengelige områdene (T/9082, T/0390). Andre runde hogst (*re-entry selective logging*) pågår i T/0411 og T/0294, mens områdene i T/0413 avvirkes for første gang. Tabell 1 nedenfor gir en status over aktiviteten i hogstkonsesjonene i the Miri and Limbang Divisions i Sarawak.

*Tabell 1: Status for avvirkningen i Samlings hogstkonsesjoner i Miri & Limbang Divisions, Sarawak, Malaysia (per 2009)*

<b>Konsesjon</b>	<b>Nyere og pågående aktivitet</b>	<b>Konsesjonen er gyldig til<sup>21</sup></b>
T/9115	Satelittbilder fra 2007 viser at andre runde hogst pågår.	2015
T/0280	Nesten hele området er nå lagt ut til flatehogst, og skal omgjøres til plantasjer (Plantation license LPF 0005). Hogsten synes ennå ikke å være påbegynt.	T/0280 – 2009 LPF 0005 - 2058
T/0294	Satelittbilder fra 2007 og 2009 viser at intensiv andre runde hogst pågår i den sør-østre delen av konsesjonen i området rundt Batu Lawi, i og rundt et område som er avsatt til utvidelse av nasjonalparken Pulong Tau National Park.	2015
T/0405	Det er gitt tillatelse til flatehogst i den nordre delen av konsesjonen, som er omgjort til konsesjon for plantasjer (Planted Forest Licence LPF 0020). Satelittbilder fra 2007 og 2009 viser påbegynt flatehogst i enkelte områder og omfattende andre runde hogst, og at dette fortsetter i 2009. Ingen indikasjoner på nyere avvirkning i den sørlige delen av konsesjonen.	2013
T/9082	Denne konsesjonen ligger lengst opp i Barama nedbørfeltet og synes å være den siste av konsesjonene som blir avvirket. I motsetning til de øvrige av Samlings konsesjoner, finnes det her ennå områder med urskog som aldri har vært hogd tidligere. Den første runden med hogst er påbegynt nylig, men etter det rådet kjenner til, ble den stanset av selskapet mot slutten av 2008. Satelittbilder fra 2009 viser at det har pågått hogst og at områder er blitt ryddet i forbindelse med bygging av en skogsbilvei til Bario.	2011
T/0390	I den nordre delen av denne konsesjonen, nær grensen til Indonesia, ble det gjennomført første gangs hogst i 2005-2007, men også denne har, etter det rådet kjenner til, blitt stanset av selskapet mot slutten av 2008. Den søndre delen er avvirket.	2012
T/0412	I løpet av 1990-årene var det intensiv hogst i den sørlige delen av konsesjonsområdet, men det er ingen indikasjoner på nylig aktivitet. Den	2013

<sup>19</sup> Se fotnote 18, s. VI-44

<sup>20</sup> Google Earth opplyser ikke om når bildene for dette området er tatt, men de er trolig 5-10 år gamle. Dette er basert på sammenlikninger med satelittbilder fra 1990 og 2007, sammenholdt med skader etter omfattende skogbranner i 1998 som er synlig på bildet.

<sup>21</sup> Samling IPO Prospectus; Business section, s.98-99.

	nordre delen er sertifisert under det malaysiske skogsertifiseringssystemet MTCC, <sup>22</sup> men det synes ikke å pågå noen aktivitet her nå.	
T/0411	Denne konsesjonen ble første gang avvirket tidlig på 1990-tallet, og i 2002 ble andre gangs hogst påbegynt. Andre gangs hogst pågår i de søndre delene av konsesjonen.	2013
T/0413	Første gangs hogst har pågått i den midtre delen av konsesjonen, sør for T/0411 (se Figur 1), siden 2007 og pågår fremdeles. Satelittbilder fra 2007 og 2009 viser intensiv hogst.	2018
T/0404	Området er blitt omgjort til konsesjon for plantasjer ( <i>Licence for planted forest LPF 0021</i> ), og det er gitt tillatelse til flatehogst av nesten hele konsesjonsområdet. Flatehogst er pågående og synlig på satelittbilder fra 2007. Tømmeruttaket fra denne konsesjonen er betydelig.	2013

### 4.3 Skogforvaltning i Sarawak

Delstaten Sarawak har selvstyre over skogressursene, som forvaltes av to offentlige organer: *the Forest Department of Sarawak*, som har ansvaret for tildeling av konsesjoner og administrative funksjoner,<sup>23</sup> og *the Sarawak Forestry Corporation*, som er ansvarlig for operative funksjoner herunder håndhevelse av lovverket og konsesjonsvilkår som konsesjonsinnehaverne, underleverandører og andre operatører må etterleve.<sup>24</sup>

*Hogstkonsesjoner (timber licenses)* blir tildelt av *the Forest Department*. Hogstkonsesjonen dekker et kartfestet areal og fastsetter hvilke krav selskapet må etterleve. Det kreves blant annet at selskapet må utarbeide og få godkjent en rekke generelle og årlige planer, herunder en skogbruksplan. Skogbruksplanen detaljerer hvordan hogsten i konsesjonsområdet skal foregå, for eksempel hvilke arter som skal avvirkes, minimum diameter på trær som hogges (*diameter cutting limits*), hvilke teiger som kan avvirkes per år (såkalte *coupes*), maksimum hogstkvantum, veibygging, etc. Skogbruksplanen er normalt gyldig i 5-10 år.

I konsesjonsområdene avvirkes tømmeret i en syklus på normalt 25 år. Når konsesjonen er tildelt, må selskapet utarbeide en generell hogstplan (*General Harvesting Plan*) som viser hvordan skogteigene (*coupes*) og veinettet er lagt ut i hele konsesjonsområdet.<sup>25</sup> Etter at denne generelle hogstplanen er godkjent av *the Forestry Corporation*, må selskapet utarbeide og få godkjent årlige hogstplaner for hver enkelt skogteig. Denne detaljerte hogstplanen definerer blant annet driftsområdene innenfor teigen, hogstmetoder, veinett, hvilke områder som skal settes av og hvilke andre viktige ressurser og områder som skal tas vare på. Selskapet må så få tilsagn til å starte aktiviteten i hogstområdet (*Permit to Enter Coupe*) før hogsten kan startes opp. Godkjennelsen av *The Permit to Enter Coupe* prosessen går i alt gjennom fem faser, fra den første planleggingen og oppmålingen av grenselinjer, gjennom planlegging og kartfesting av veinettet og til slutt selve hogsten.

I Samlings emisjonsprospekt er prosessen videre beskrevet slik: “*The trees selectively harvested from the coupes must be of a prescribed minimum diameter and must be species that are not protected for harvesting. Logs harvested from individual concessions will be tagged by us with log identification tags for identification and tracking and will then be delivered to locations*

<sup>22</sup> Malaysian Timber Certification Council, se <http://www.mtcc.com.my/>

<sup>23</sup> <http://www.forestry.sarawak.gov.my/forweb/homepage.htm>

<sup>24</sup> <http://www.sarawakforestry.com/htm/aboutus.html>, Samling IPO p 95.

<sup>25</sup> Konsesjonen er delt inn hogstteiger, såkalte *coupes*. Hver teig er delt opp ytterligere i ulike driftsområder, også kalt *logging blocks*. Se <http://www.forestry.sarawak.gov.my/forweb/sfm/fplan/engplan.htm>

*designated by the Sarawak Forestry Corporation for royalty marking. The log identification tags contain information on species, concession, coupe and block number.* <sup>26</sup>

Hogstkonsesjonene i Sarawak har normalt en gyldighet på 20-25 år. *The Sarawak Forest Department* tar beslutning om eventuell fornyelse. Vanligvis får selskapet fornyet konsesjonen med mindre konsesjonsområdet blir lagt om til plantasjer, eller at konsesjonsvilkårene er blitt brutt. Alvorlige overtredelser av konsesjonsvilkårene vil kunne påvirke fornyelse av konsesjonen og føre til at konsesjonen blir trukket tilbake. Etter det rådet kjenner til, er det imidlertid svært sjelden og nærmest ukjent at skogmyndighetene i Sarawak ikke fornyer eller inndrar konsesjoner på grunn av regelbrudd.<sup>27</sup> Ifølge Samlings emisjonsprospekt er ingen av selskapets konsesjoner blitt trukket tilbake på grunn av regelbrudd siden det fikk sin første konsesjon i 1976.<sup>28</sup>

*The Forestry Corporation* har ansvaret for håndhevelse av krav og konsesjonsvilkår.<sup>29</sup> Ifølge deres hjemmeside skjer dette gjennom informasjonsinnsamling, påvisning av ulovlige aktiviteter, etterforskning av anklager og rettsforfølgning av lovovertrедelser.

Myndighetene i Sarawak er blitt kritisert for svak håndhevelse av skoglovgivningen. Ifølge statsaktoratet i Sarawak (*State Attorney-General*) "*the state suffers economic loss through illegal logging, unlawful occupation of State land and false land claims...The State government's enforcement unit does not have the manpower, and logistical and intelligence procurement ability of the police.*"<sup>30</sup> I årsrapporten for 2008 beskriver Malaysias riksrevisor (*Auditor General*) skogmyndighetenes forvaltning av skogressursene i Sarawak som utilfredsstillende.<sup>31</sup> Rapporten viser til at svak håndhevelse og kontroll har ført til ulovlig hogst og bidratt til miljøskader, særlig forurensning av vassdrag, erosjon, jordskred, sedimentering og flom. I stikkprøver av tre hogstkonsesjoner som ble gjennomgått av riksrevisjonen i løpet av april 2009, kom det frem at hogster var gjennomført i bratt terreng med mer enn 35 graders helning og i kantsoner mot vassdrag, begge deler i strid med konsesjonsvilkårene. To av disse områdene (T/3112 and T/3284) er Samlings konsesjoner.<sup>32</sup> Riksrevisjonens gjennomgang av konsesjoner for andre gangs hogst (*re-entry logging permits*) viste dessuten at mange av områdene ble avvirket uten at selskapet hadde gjennomført miljøkonsekvensvurderinger slik loven stiller krav om<sup>33</sup> – noe som også rådets egne undersøkelser har avdekket i to av Samlings konsesjonsområder og som er nærmere beskrevet nedenfor. Myndighetene i Sarawak har stilt spørsmål til enkelte av riksrevisjonens funn, og hevder at rapporten ikke reflekterer den generelle situasjonen. *The Sarawak Forestry Department* har anmodet om at det gjøres endringer i rapporten, og riksrevisoren har lovet å vurdere innholdet på nytt.<sup>34</sup>

---

<sup>26</sup> Samling IPO Prospectus; Business section, s. 140.

<sup>27</sup> Ifølge intervjuer med nåværende og tidligere ansatte hos i skogforvaltningen i Sarawak, gjennomført i forbindelse med Earthrights undersøkelser i 2009.

<sup>28</sup> Samling IPO Prospectus; Appendix VI Technical report, s. VI-43. Emisjonsprospektet gir ingen opplysninger om myndighetene i det hele tatt har avdekket overtredelser innenfor Samlings konsesjonsområder siden Samling startet opp hogst i 1976.

<sup>29</sup> *The Forestry Corporation* er ansvarlig for å håndheve *the Forests Ordinance 1958 (Cap. 126), the Forest Rules 1973, the National Parks and Nature Reserves Ordinance 1998, the Wild Life Protection Ordinance 1998* med tilhørende forskrifter, [www.forestry.sarawak.gov.my](http://www.forestry.sarawak.gov.my)

<sup>30</sup> The Borneo Post Online Wednesday, May 9th, 2007: *NGOs do illegal logging while Penans close roads: Resident* [http://www.bmf.ch/files/news/borneo\\_post.pdf](http://www.bmf.ch/files/news/borneo_post.pdf)

<sup>31</sup> Malaysia's Auditor-General Report 2009: *Laporan Ketua Audit Negara, Aktiviti Kementerian/Jabatan/Agensi Dan Pengurusan Syarikat Kerajaan Negeri Sarawak, Tahun 2008*, s. 68-91, finnes i rådets arkiv.

<sup>32</sup> Se fotnote 31, kapittel 5.5.1 (f), s. 81-82.

<sup>33</sup> Se fotnote 31, kapittel 5.5.1 (e), s. 80-81.

<sup>34</sup> MySinchew 16.11.09: *Amendment to Auditor-General's Report to give balanced perspective to Sarawak's forestation*, <http://www.mysinchew.com/node/31566>

### 4.3.1 Reguleringer og spesifikke krav til hogst

Basert på de dokumentene som rådet har hatt tilgang til,<sup>35</sup> relevant lovgivning og intervjuer med ansatte hos skogmyndighetene og andre med detaljert kunnskap om skogsdrift i Sarawak og åpne kilder har rådet etablert et grunnlag for å vurdere Samlings skogsdrift. I rådets undersøkelser er det avdekket aktiviteter som med stor sannsynlighet er brudd på krav. I tabellen nedenfor er grunnlaget for denne vurderingen beskrevet.

Tabell 2: Relevante krav for de antatte overtredelsene som er avdekket i rådets undersøkelser

Hogst og veibygging utenfor konsesjonsområdet	Konsesjonsområdet T/0390 strekker seg langs grensen til Indonesia. Kart over området, som er inkludert i hogstkonsesjonen, viser at grensen for konsesjonsområdet ligger minst 1 km fra den internasjonale grensen, se Figur 1 og Figur 11 nedenfor. En miljøkonsekvensvurdering som er gjennomført for et annet konsesjonsområde, sør for T/0390 og som også ligger inntil grensen, viser til at myndighetene stiller krav om 1 km bred buffersone mellom konsesjonsområdet og den internasjonale grensen. <sup>36</sup> Det er ikke tillatt med noen inngrep i buffersonen, og hogst utenfor konsesjonsgrensen er ulovlig i henhold til konsesjonsvilkårene.
Hogst av fredede arter	De mest vanlige fredede treslagene, Engkabang <sup>37</sup> and Tapang ( <i>Koompassia excelsa</i> <sup>38</sup> ), er listet i vedlegg 2 av <i>the Wildlife Protection Ordinance</i> . Det er forbudt å avvirke slike trær med mindre det er gitt spesiell tillatelse fra <i>the Wildlife Controller</i> . Normalt kreves det individuelle tillatelser for hvert enkelt tre som skal hogges, og tillatelsen må fornyes årlig dersom den ikke blir brukt. Tillatelsen skal være utstilt på konsesjonsinnehaverens kontor. Etter det rådet kjenner til, blir slike tillatelser normalt bare gitt unntaksvis i spesielle tilfeller, for eksempel når et tre blokkerer en viktig skogsbilvei eller er en fare for omgivelsene.
Andre gangs hogst uten at miljøkonsekvensene er vurdert	I henhold til <i>The Natural Resources and Environment (Prescribed Activities) (Amendment) Order, 1997, First Schedule, Article 2 (i)</i> har det siden 2005 vært et krav i Sarawak om at selskaper må ha gjennomført og fått godkjent en miljøkonsekvensvurdering av <i>the Natural Resources and Environment Board (NREB)</i> før andre gangs hogster kan gjennomføres på områder som er større enn 500 ha. NREB er et selvstendig myndighetsorgan uten tilknytning til skogmyndighetene. Strafferammen for å gjennomføre hogster uten miljøkonsekvensvurdering er en bot på 10 000 malaysiske ringgit (NOK 17 000) og/eller fem års fengsel.
Hogst for bygging av skogsbilveier	Skogbruksplanen spesifiserer maksimumsbredde på hogstgatene. I henhold til skogbruksplanen for konsesjonen T/0390 (som er utløpt) skal hogstgaten for hovedveier ikke være bredere enn totalt 60 m, for sekundære veier 50 m og for samleveier 40 m. I konsesjonsvilkårene ( <i>Timber Licence</i> ) for T/0390, som fortsatt er gyldig, heter det at minimum hogstdiameter bare kan fravikes i en avstand mindre enn 30 m fra veiens midtlinje. Det er derfor sannsynlig at flatehogst i en avstand på mer enn 20-30 m på hver side av skogsbilveien er ulovlig. Skogbruksplanen stadfester dessuten at ' <i>the licensee must ensure that when constructing roads and skidtrails and when harvesting, erosion and siltation of streams and rivers are kept to a minimum</i> ' og videre at ' <i>logging methods causing excessive damage to the forest and its ground cover will not be permitted.</i> ' Ifølge intervjuer med skogmyndighetene er skogbruksplaner standardiserte og varierer lite over tid.

<sup>35</sup> Se fotnote 5.

<sup>36</sup> Ecosol Consultancy Sdn Bhd: *Plantacia Sdn Bhd, Environmental Impact Assessment Report for Tree Planting under License for Planted Forests LPF/0010 in the Sibul and Kapit Divisions, Sarawak*, Sept 1999, finnes i rådets arkiv.

<sup>37</sup> *The Wildlife Protection Ordinance* lister syv arter av Engkabang slekten (også kjent som Meranti): *Shorea splendida*, *Shorea helmsleyana*, *Shorea siminis*, *Shorea pinanga*, *Shorea macrophylla*, *Shorea stenoptera* og *Shorea stenoptera*. De tre sistnevnte står på Verdens naturvernunionens (*the International Union for Conservation of Nature, IUCN*) rødliste over truede arter, klassifisert som henholdsvis sårbar, sterkt truet og kritisk truet.

<sup>38</sup> Tapang er fredet fordi det er sjeldent, og fordi det er et viktig treslag for honningbier som har bol i trærne. I henhold til *the Wildlife Protection Ordinance of 1998* er hogst av Tapang-trær forbudt. I forordningen er treslaget listet som en fredet plante. Strafferammen for hogst er et års fengsel eller en bot på 10,000 Malaysian ringgit (NOK 17 000).

Hogst nær vassdrag	Skogbruksplanen som er nevnt ovenfor, inkluderer et krav om at <i>'the licensee must ensure that when constructing roads and skidtrails and when harvesting, erosion and siltation of streams and rivers are kept to a minimum'</i> , men dette er ikke konkretisert nærmere. Ifølge miljøkonsekvensvurderingen for andre gangs hogst i T/0411 skal det ikke foregå hogst nærmere enn 20 m fra mindre vassdrag, og i større avstand for større elver. Dette samsvarer med opplysninger som fremkommer i en evaluering av the <i>Malaysian Timber Legality Assurance system (TLAS)</i> : <i>"The harvesting of trees growing in buffer zones intended to protect permanent water courses (20m either side) are prohibited."</i> <sup>39</sup> Ifølge intervjuer med skogmyndighetene i Sarawak er en hogstgrense på 20 m mot vassdrag et sannsynlig krav i Samlings konsesjoner.
Hogst og veibygging i bratt terreng	I skogbruksplanen som er referert ovenfor, heter det at: <i>"those forested areas confirmed to be terrain IV by ground survey during the detailed planning stage of each coupe will not be allowed to be harvested"</i> . Klasse IV terreng er her definert som områder med mer enn 35 grader helning. Miljøkonsekvensvurderingen for T/0411 fastslår at konvensjonell hogst er forbudt i klasse IV terreng, men at helikopterdrift er tillatt. Dette fremkommer også i en presentasjon fra the <i>Forest Corporation</i> som fastsetter at skogsdrift med traktorer er forbudt i klasse IV terreng, men at helikopterdrift kan være tillatt. <sup>40</sup> Kart over konsesjonsområdene og tilsagn om å starte hogst ( <i>Permits to enter Coupes</i> ) som er inkludert i miljøkonsekvensvurderingen for andre gangs hogst i T/0411 og T/0298, viser tydelig grenselinjene for klasse IV terreng. Disse grensene er brukt i analysene som er vist i Figur 7, Figur 14, og Figur 15.
Forurensning av vassdrag som følge av veibygging	Skogbruksplanen som rådet har hatt tilgang til, fastslår at konsesjonsinnehaveren må anlegge veier på en slik måte at risikoen for avrenning av jord til vassdrag minimeres. Den stiller også krav om at grus og overskuddsmasse knyttet til veibyggingen må deponeres i stabile områder og på en slik måte at avrenning til og forurensning av bekker og elver unngås. Videre fastslås det at hogstavfall som oppstår i forbindelse med veibyggingen må ryddes bort fra alle dreneringsgrøfter.
Minste diametermål for hogst	I de hogstkonsesjonene som rådet har hatt tilgang til, er det stilt krav om at trær med mindre diameter enn det fastsatte minstemålet som er spesifisert i skogbruksplanen, ikke skal avvirket. I den ovennevnte skogbruksplanen er minstemålet satt til 60 cm diameter ved brysthøyde for trær i dipterocarpaceae-familien <sup>41</sup> og 45 cm for andre tresorter. Ifølge hogstkonsesjonene kan mindre trær avvirket i forbindelse med veibygging, dersom de ligger innenfor grensen på 30 m fra veiens midtlinje. Miljøkonsekvensvurderingen for T/0411 viser til de samme kravene, og minstemålene samsvarer også med opplysningene i en presentasjon fra the <i>Forestry Corporation</i> . <sup>42</sup> Ifølge intervjuer med skogmyndighetene er disse grensene standardkrav i alle skogbruksplaner. Minstemålene gjelder ikke for områder der det er gitt tilsagn om omdisponering av områder til plantasjer.

#### 4.4 Etikkrådets undersøkelser av ulovlig hogst og alvorlig miljøskade i Samlings konsesjonsområder i Sarawak

##### *Utvalg av konsesjonsområder*

For å fremskaffe informasjon om Samlings skogsdrift ble fem av konsesjonsområdene som er listet i tabell 1, valgt ut for videre feltundersøkelser: T/9082, T0390, T/0411, T/0413 og T/0404 som nå er omgjort til konsesjon for plantasjer LPF/0021. Rådet la vekt på å prioritere hogstkonsesjoner framfor konsesjoner for plantasjedrift, ettersom det er få krav til skogsdriften når skog skal hogges ned for og omgjøres til plantasjer. T/0404 ble likevel inkludert, ettersom

<sup>39</sup> EFI FLEGT Facility 2009: *Joint Technical Evaluation of Malaysian Timber Legality Assurance System (TLAS)* tilgjengelig på [http://www.euflegt.efi.int/item\\_detail.php?item=document&item\\_id=651](http://www.euflegt.efi.int/item_detail.php?item=document&item_id=651)

<sup>40</sup> Liew Chin Fah, Deputy General Manager, 17 January 2007: *Sustainable Forest Management in Sarawak, Sarawak Forestry Corporation*, presentasjon tilgjengelig på [http://www.sarawaktimber.org.my/timber\\_issue/1205742000-SFM\\_to\\_EU.pdf](http://www.sarawaktimber.org.my/timber_issue/1205742000-SFM_to_EU.pdf)

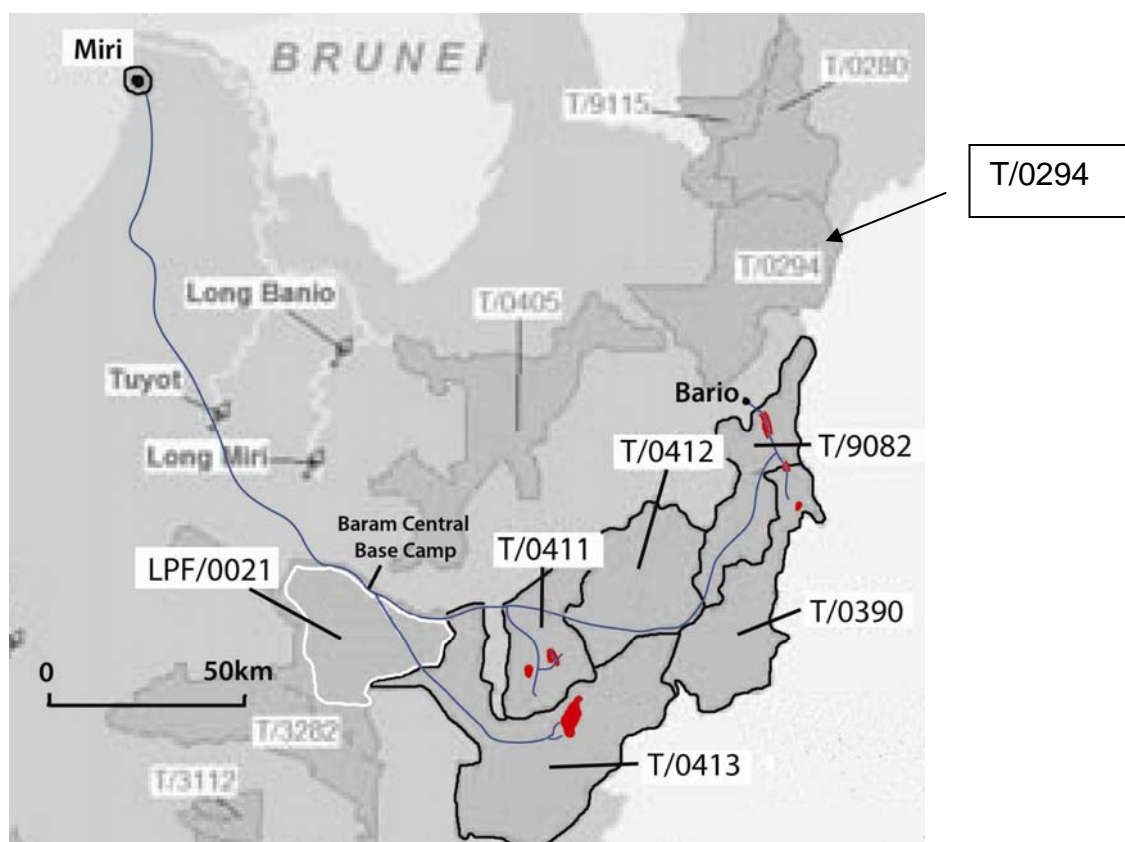
<sup>41</sup> Dipterocarpaceae er en stor familie med hovedsakelig eviggrønne løvtrær som er dominerende i regnskogen i Malaysia. Trærne kan bli svært gamle og når normalt en høyde på 40-70 m. Mange av artene har stor økonomisk verdi som tømmer, men blir også brukt til produksjon av eteriske oljer, balsam og til kryssfiner.

<sup>42</sup> Se fotnote 40.

den måtte passeres på veien til øvrige områdene. Analyser av satellittbilder viste at hogster nylig var blitt gjennomført i konsesjonene i Baram-nedbørfeltet, i den østlige delen av Sarawak. Den første undersøkelsen som rådet fikk gjennomført i april 2009, antydte dessuten at det hadde pågått ulovlig hogst i flere av konsesjonene i dette området. Det ble derfor lagt opp til en feltundersøkelse i Baram-området som inkluderte disse områdene. De fem tilgrensende konsesjonsområdene som ble undersøkt nærmere er vist i Figur 2.

Gjennom undersøkelsen fra april 2009 fikk rådet dessuten informasjon om at Samling trolig hadde drevet hogst i et område som var satt av til nasjonalpark. Konsesjonen T/0294 ble derfor inkludert i rådets videre undersøkelser. Vurderingene her er hovedsakelig basert på analyser av satellittbilder og annen informasjonsinnhenting.

Rådets undersøkelser av hvert enkelt område er beskrevet nedenfor.



Figur 2: Kart over Samlings hogstkonsesjoner der det ble gjennomført feltundersøkelser (sort innramming), rute for feltundersøkelsen (blå strek) og områder innenfor konsesjonene der det pågår eller nylig har vært gjennomført hogst (rød).

#### 4.4.1 Konsesjonsområde T/0294 – Ravenscourt Sdn. Bhd.

Fra midt på 1990-tallet var det diskusjoner mellom myndighetene i Sarawak og internasjonale bistandsgivere om å opprette en ny nasjonalpark i øvre Baram. Etter mer enn ti år med forhandlinger, og millioner av dollar i støtte fra sveitsiske og amerikanske myndigheter kanalisert gjennom et stort prosjekt i regi av *the International Tropical Timber Organisation (ITTO)*, ble Pulong Tau National Park formelt kunngjort i 2005. ITTO har etter dette også vært involvert i arbeidet med å utvide nasjonalparken til å inkludere et område rundt Batu Lawi-fjellet, nord for

den eksisterende nasjonalparken, og som er en del Ravenscourt Sdn. Bhd.<sup>43</sup> sitt konsesjonsområde T/0294.<sup>44</sup>

#### *Andre gangs hogst uten miljøkonsekvensvurderinger*

Miljøkonsekvensvurderingen for andre runde hogst i T/0294, som ble offentliggjort i november 2008, fastslår at Samling, gjennom sitt datterselskap Ravenscourt, siden 2003 har gjennomført andre gangs hogster i området uten at miljøkonsekvensene er vurdert.<sup>45</sup> Ettersom dette er et lovfestet krav i *the Natural Resources & Environment Ordinance*, er det rimelig å anta at hogsten i konsesjonsområdet har vært i strid med forskriften siden den ble innført i 2005. I sitt brev til rådet hevder Samling at skogmyndigheten ikke gjennomførte dette kravet før i 2008, og at selskapet hadde fått tillatelse til hogst (*Permit to Enter Coupe*), se også avsnitt 5.1 for nærmere omtale.<sup>46</sup>

#### *Hogst innenfor et område som er vedtatt avsatt til utvidelse av nasjonalparken*

Satelittbilder fra 2007 og 2009 viser at Samling nylig har drevet intensiv hogst i området rundt Batu Lawi (se Figur 4 og Figur 6). Dette spesifikke området er blitt beskrevet som et økologisk kjerneområde i utvidelsen av nasjonalparken (Figur 3).

I de to årene fra mai 2007-mai 2009 har Samling utvidet hogsten i dette kjerneområdet (se Figur 4). Analyser av terrengdata fra Google Earth indikerer at noen av de områdene der det pågår hogst er svært bratte (mer enn 35 graders helning). Et område hvor det har vært drevet svært intensivt, strekker seg over 300 m oppover i den østlige fjellsiden.

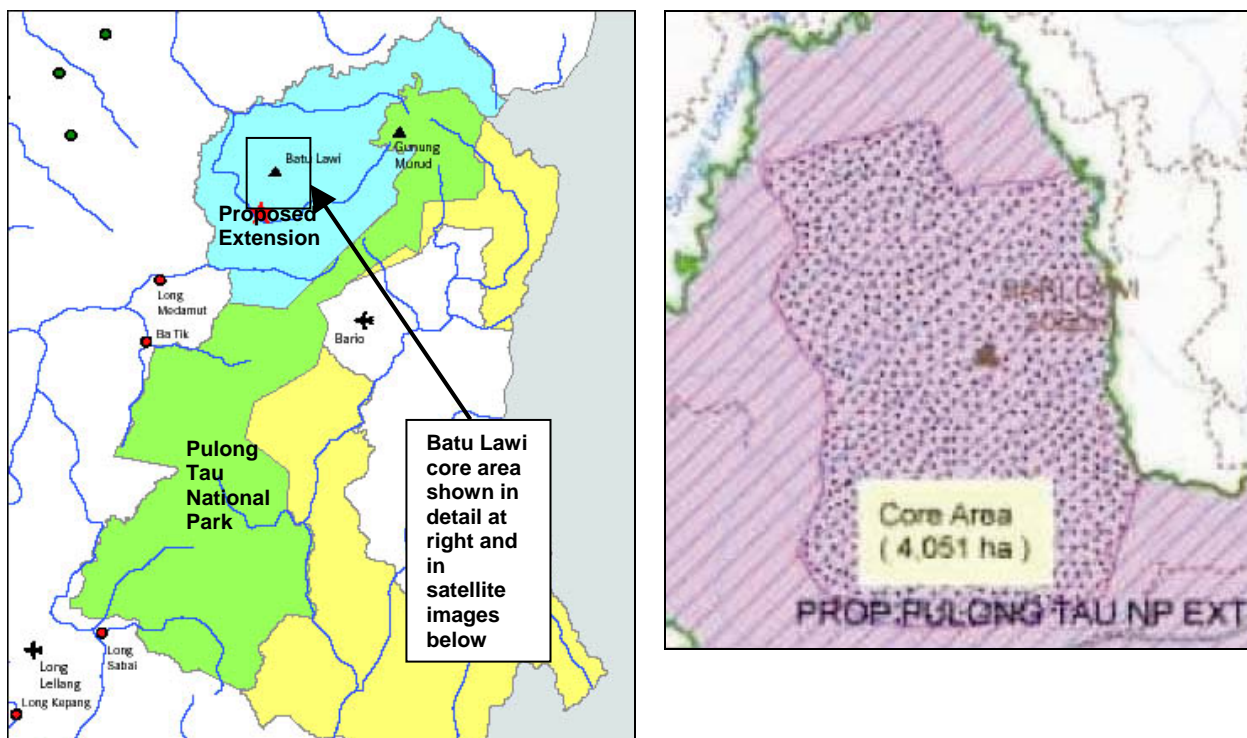
---

<sup>43</sup> Ravenscourt Sdn. Bhd. er et heleid datterselskap av Syarikat Samling Timber Sdn. Bhd. som igjen er et datterselskap av Samling Global Ltd.

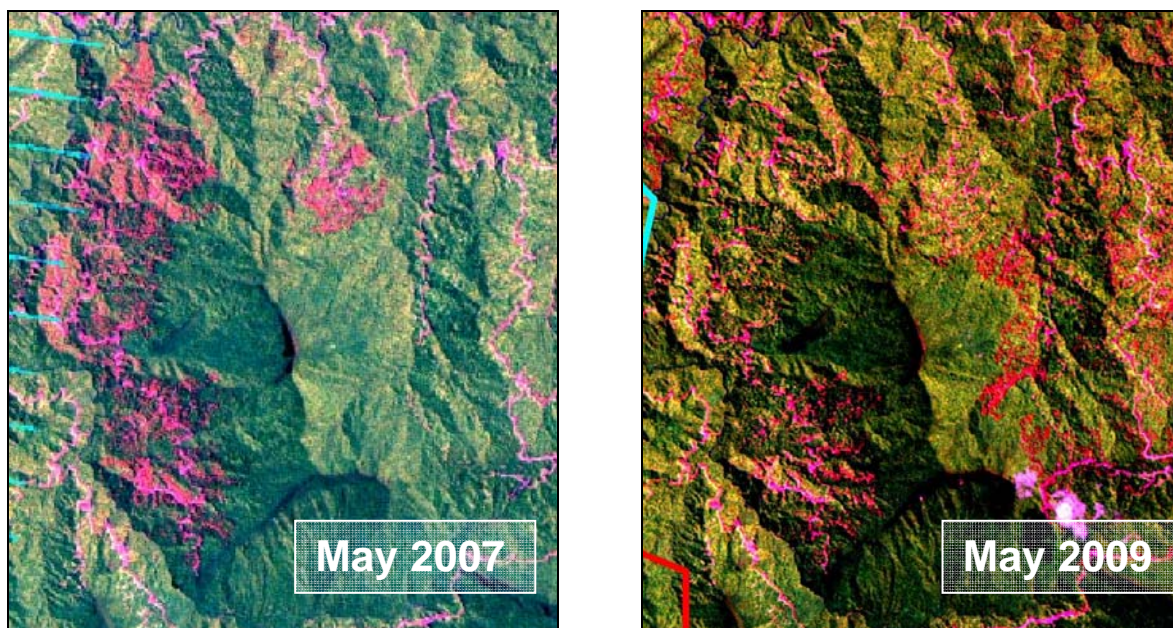
<sup>44</sup> Se <http://www.itto-pulongtau.com/contacts.htm> og Inter Cooperation (Swiss Foundation for Development and International Cooperation), ITTO Project Supervisory Mission: 1-6<sup>th</sup> March 2006 – PD 224/03: *Transboundary Biodiversity Conservation: The Pulong Tau National Park, Sarawak State, Malaysia* - [http://www.tropicalforests.ch/files/reports/Report\\_Mission\\_Pulong\\_mar06.pdf](http://www.tropicalforests.ch/files/reports/Report_Mission_Pulong_mar06.pdf)

<sup>45</sup> Ecosol Consultancy Sdn Bhd/Tamex Timber Sdn Bhd, *Environmental Impact Assessment for the Re-entry Hill Logging under Timber License No. T/0294 in the Ulu Batang Trusan-Ulu Sg Limbang-Ulu Sg Kubaan area, Limbang and Miri Divisions, Sarawak*, November 2008. Hogsten blir gjennomført av Tamex Timber Sdn Bhd, som er et datterselskap til Samlings Lingui Developments, og som fungerer som entreprenør for Ravenscourt Sdn. Bhd.

<sup>46</sup> Samlings brev til Etikkrådet, datert 12. februar 2010.



Figur 3: Venstre bilde: Kart over Pulong Tau National Park (grønn), som viser den foreslåtte utvidelsen av parken mot nord rundt Batu Lawi (blå).<sup>47</sup> Høyre bilde: Kartet viser det økologiske kjerneområdet ved Batu Lawi, innenfor Samlings konsesjon T/0294.<sup>48</sup>



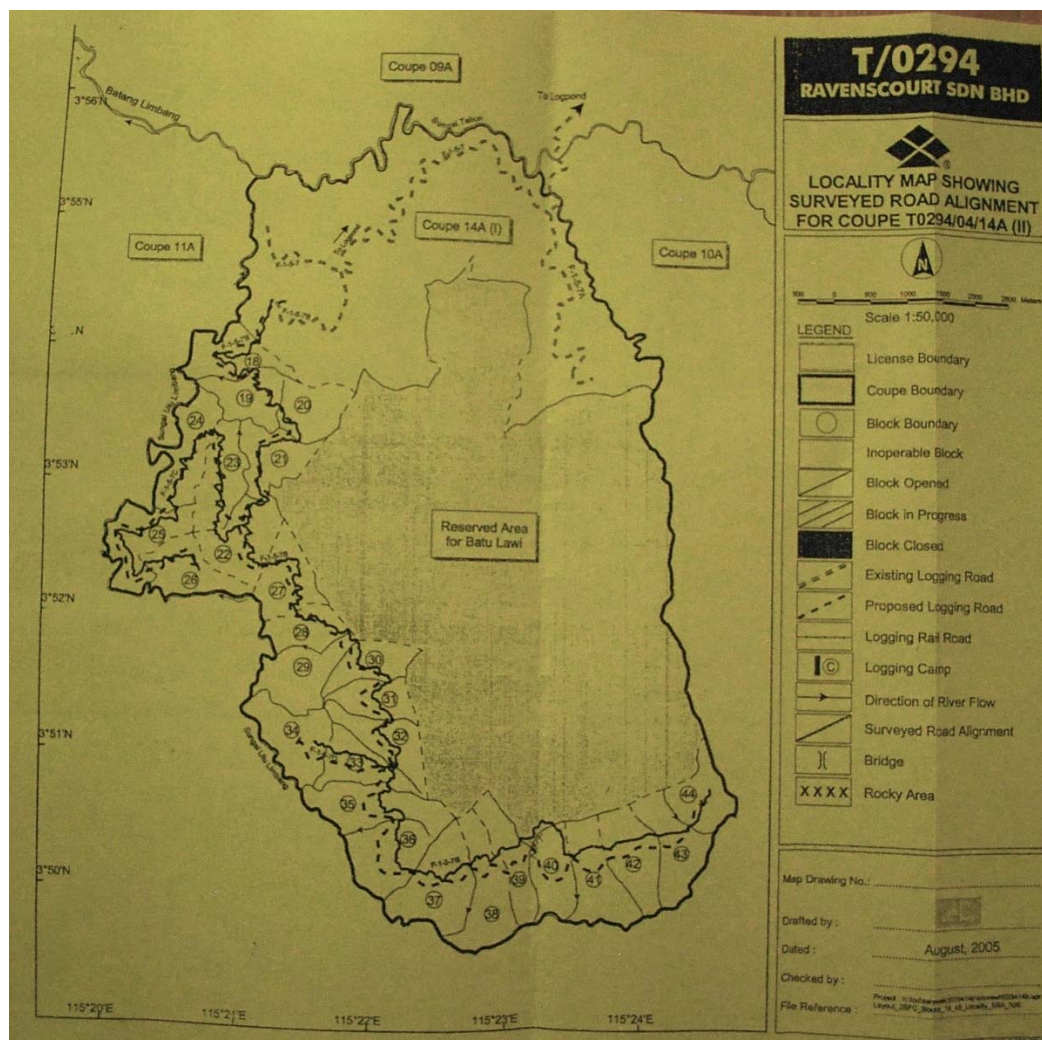
Figur 4: Venstre: Landsat-bilder fra mai 2007 av det samme kjerneområdet som vist i Figur 3 ovenfor (skogsbilveiene til høyre er synlig på begge bildene), viser at det er gjennomført intensive hogster innenfor kjerneområdet. Høyre: To år senere viser Landsat-bilder fra mai 2009, at hogstene er blitt utvidet og strekker seg lenger inn i området og langt oppover de østre sidene av fjellmassivet (hogstområder og veier er markert med rødt)

<sup>47</sup> Bruno Manser Fonds, Tong Tana newsletter, July 2006 - [http://www.bmf.ch/files/tongtana/TT\\_juli\\_2006\\_e.pdf](http://www.bmf.ch/files/tongtana/TT_juli_2006_e.pdf)

<sup>48</sup> Chai P. 2008: *Transboundary Biodiversity Conservation: The Pulong Tau National Park, Phase I*, Presentation of the 3rd November 2008 - [http://www.tropicalforests.ch/files/projects/PD\\_224\\_03\\_presentation08.pdf](http://www.tropicalforests.ch/files/projects/PD_224_03_presentation08.pdf)



Ifølge dokumenter som er lagt ved miljøkonsekvensvurderingen for andre gangs hogsten i T/0294, ble Batu Lawi området offisielt vedtatt som en utvidelse av nasjonalparken den 13. mai 2008. Dette fremgår av et brev fra skogdirektøren i Sarawak (*Sarawak Director of Forests*) til Ravenscourt datert 23. mai 2008, og der selskapet også blir informert om at området vil bli tatt ut av konsesjonsområdet: “*YAB Pehin Sri Ketua Menteri Sarawak has approved the extension area of Pulong Tau National Park on 13 May 2008. The extension area affects part of Coupes 10A, 13A & 14A of Licence T/0294 [ ] and it will have to be excluded from the License.*”<sup>49</sup>



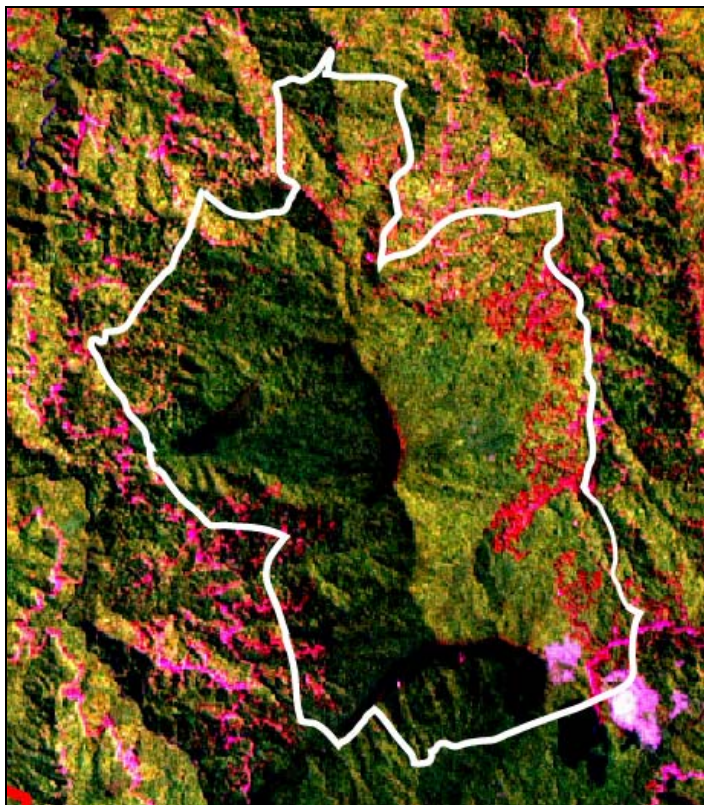
Figur 5: Kart over hogstområdene (Coupe map) som ligger ved tilsagnet om hogst (Permit to enter Coupe) for Coupe 14A i konsesjonsområdet T/0294

Miljøkonsekvensvurderingen fra november 2008 bekrefter gjentatte ganger at det ikke skal drives hogst i det aktuelle området.<sup>50</sup> Godkjente kart over konsesjonsområdet og tilsagn om hogst (*Permits to Enter Coupe*), som rådet har hatt tilgang til, viser nøyaktig grensene for konsesjonsområdet. Kartet over driftsområdet Coupe 14A, der Batu Lawi-massivet inngår, viser tydelig at området skal settes av og at det ikke skal gjennomføres hogst her (se Figur 5). Til tross for dette fremgår det av satelittbildene fra mai 2009 (se Figur 4) at det har vært gjennomført omfattende og intensive hogster i det samme området et år etter at selskapet ble pålagt å avstå fra

<sup>49</sup> Brev fra *Director of Forests to Ravenscourt Sdn, Bhd* datert 13 May 2008 vedrørende utvidelsen av Pulong Tau National Park i områder innenfor License No T/0294. Brevet er et vedlegg til miljøkonsekvensvurderingen for andre gangs hogst i T/0294 (se fotnote 45).

<sup>50</sup> Se fotnote 45, for eksempel s. ES-2, ES-6 og ES-7 i Executive Summary til miljøkonsekvensvurderingen.

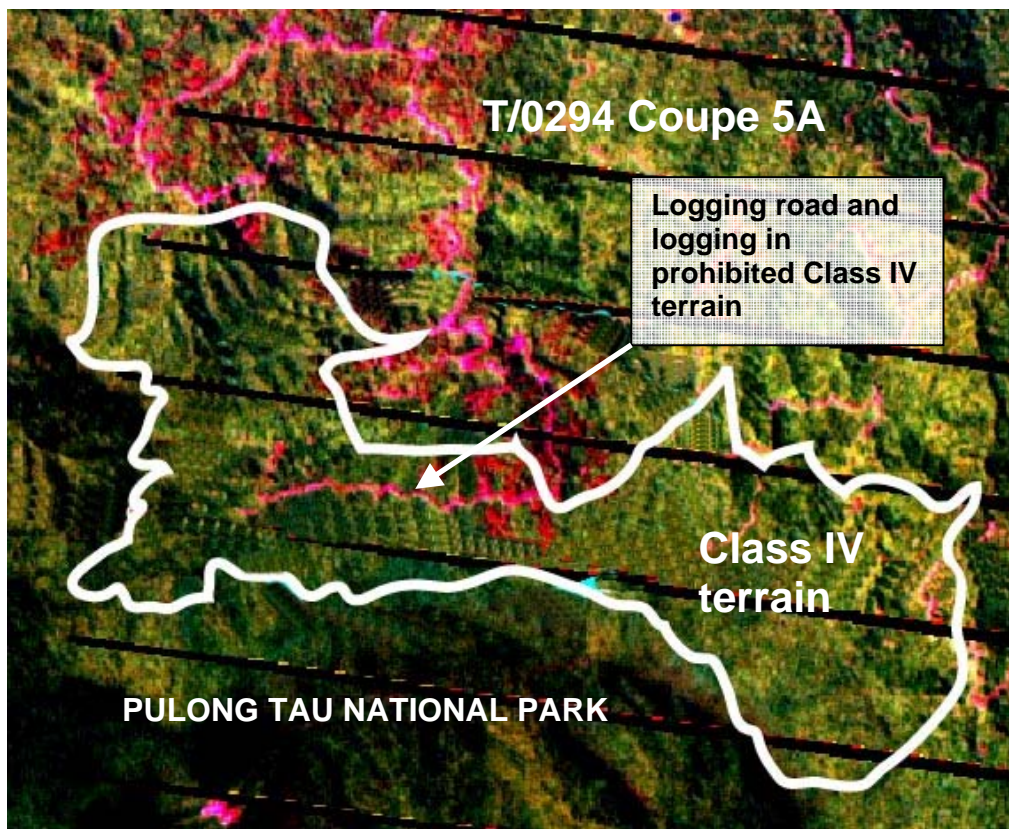
hogst her. Det er grunn til å anta at hogsten har vært gjennomført uten at selskapet har fått tilsagn om at hogst kan startes opp (*Permit to Enter Coupe*). Omfanget av den ulovlige hogsten blir tydelig når grensene for verneområdet tegnes inn på satelittbildet (se Figur 6).



*Figur 6: Satelittbilde fra mai 2009 som viser intensiv hogst innenfor verneområdet rundt Batu Lawi (markert med hvit strek). Røde områder viser hogst.*

#### *Veibygging og hogst i bratt terreng*

Rådet har ikke sammenliknet alle hogstområdene som vises på satelittbildene med grensene for klasse IV bratt terreng. Imidlertid er noen få områder i konsesjonen valgt ut for nærmere vurdering, herunder også den søndre delen av Coupe 05A, der et stort, bratt terrengområde ligger inntil grensen for den eksisterende nasjonalparken. Når terrenggrensene tegnes inn på satelittbildene, fremkommer det at en skogsbilvei på rundt 3 km nylig er blitt anlagt inn i dette klasse IV området, og at det også har vært drevet intensiv hogst her (se Figur 7).



Figur 7: Ulovlige skogsbilveier og hogst i klasse IV bratt terreng i Coupe 5A, T/0294 (hvit strek markerer grensen for klasse IV terreng).

Etter rådets vurdering synes det å være liten tvil om at Samling har handlet ulovlig på flere måter i dette konsesjonsområdet, herunder at selskapet i fire år har gjennomført andre gangs hogster uten at miljøkonsekvenser er vurdert, at hogster har pågått i områder som er tatt ut av konsesjonsområdet for å innlemmes i nasjonalparken, i tillegg til hogst og veibygging i bratt terreng der konvensjonell skogsdrift normalt ikke er tillatt. Rådet finner det sannsynlig at hogsten som er gjennomført i disse økologisk viktige områdene har vært ødeleggende for skogens miljøverdier og forårsaket betydelig erosjon, noe som åpenbart har redusert områdets bevaringsverdi.

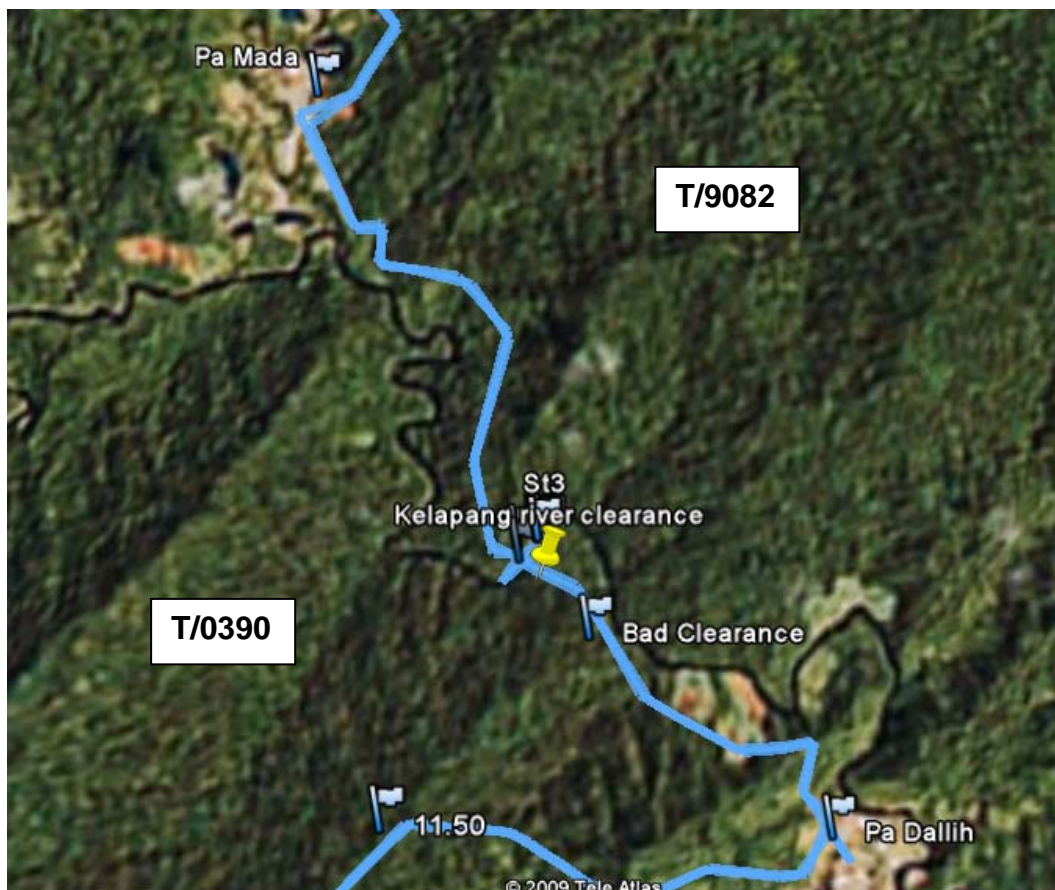
#### 4.4.2 Konsesjonsområde T/0390 – Merawa Sdn. Bhd.

Satelittbilder viser at det i 2006-2007 og muligens så sent som i begynnelsen av 2009, ble gjennomført hogster i den nordre delen av Samlings konsesjonsområde T/0390, som strekker seg langs grensen til Indonesia. Hogstkonsesjonen tilhører Merawa Sdn. Bhd.<sup>51</sup>

##### *Hogst langs veier og i kantsoner og hogstavfall i elver*

I den nordligste delen av konsesjonsområdet, danner Kelapang-elven grensen mellom T/0390 og Samlings nabokonsesjon T/9082. Mellom denne elven og den nærliggende landsbyen Pa Dallih, ble det under feltbesøket observert omfattende skogødeleggelser langs traseen for en ny veiforbindelse mellom Pa Dallih og Pa Mada (se Figur 8 for beliggenhet). Analyser av satelittbilder viser at den sørlige delen av denne nye veien ble fullført i mars 2009, mens den nordre delen ennå ikke var påbegynt i mai 2009. Det pågikk ikke hogst i området under feltundersøkelsen.

<sup>51</sup> Merawa Sdn. Bhd er et heleid datterselskap av Syarikat Samling Timber Sdn. Bhd. som igjen er et datterselskap av Samling Global Ltd.



Figur 8: Satelittbildet viser ruten for feltstudien (blå strek) og beliggenheten til landsbyene Pa Mada og Pa Dallih, og broen over Kelapang-elven

Store ødeleggelser ble observert i et område nær en bro som selskapet hadde bygd over Kelapang-elven. Skog var blitt fjernet på begge sider av veien og mange steder i avstander på mer enn 20-30 m fra veien som sannsynligvis er mer enn det normale kravet. Det var også tydelige tegn på hogst i kantsonen langs elven. Noen steder var all vegetasjon fjernet, og andre steder med gjenværende skog ble det observert stubber innenfor kantsonens 20 m grense, noen av disse var under minstemålet. Selv om bare de nærmeste områdene rundt broen ble undersøkt, ble det funnet stubber tett inntil elvebredden, men mer enn 100 m fra veien slik at hogsten neppe har vært knyttet til byggingen av broen. Det ble også observert store mengder hogstavfall i elven.

Ifølge en innbygger fra landsbyen Pa Dallih, er det gjennomført hogster i kantsonen en rekke steder. Han mente at dette har medført at elven er blitt forurenset med silt og at det derfor var blitt vanskelig å fiske. Han hevdet også at selskapet ulovlig hadde fjernet trær fra et område som var satt av til landsbyen.<sup>52</sup>

<sup>52</sup> Intervju med innbygger i landsbyen Pa Dallih gjennomført i forbindelse med feltundersøkelsen i september 2009.



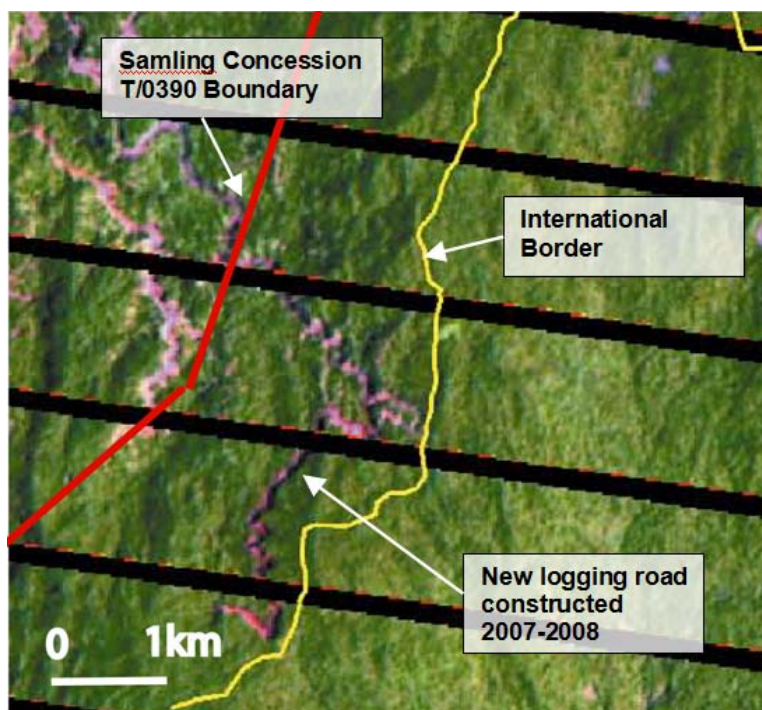
Figur 9: Veien som fører ned til broen over Kelapang-elven (venstre bilde) og hogst og hogstavfall langs Kelapang-elven (høyre bilde)

I sitt brev til rådet kommenterer Samling både vei- og brobyggingen. Ifølge selskapet ble veien (kjent som *the Bario road*) bygget etter anmodning fra lokalbefolkningen og myndighetene for å bedre transportmulighetene og tilgangen til skoler, sykehus og markeder. I den sammenheng var det nødvendig på bygge en bro over Kelapang-elven: ”*Samling had to clear the right of way. Stumps were cleared to make way for the bridge crossing. This was not a harvesting operation to cut logs for commercial purposes. The road was built at the request of the indigenous communities and the government to improve accessibility. We are disappointed that your investigators did not make the distinction between social assistance to the communities and commercial harvesting.*”<sup>53</sup> Rådet stiller ikke spørsmål til at veien og broen er bygget. Som beskrevet ovenfor, indikerer imidlertid rådets undersøkelser at både hogsten langs veier og i kantsonen er i strid med kravene og har medført store skader på skogen som neppe kan forsvares med at veien og broen er bygget ut i fra sosiale hensyn. Rådet noterer at Samling ikke kommenterer disse skadene i sitt brev til rådet (se for øvrig avsnitt 5.1).

#### *Hogst utenfor konsesjonsområdet og i buffersonen mot grensen til Indonesia*

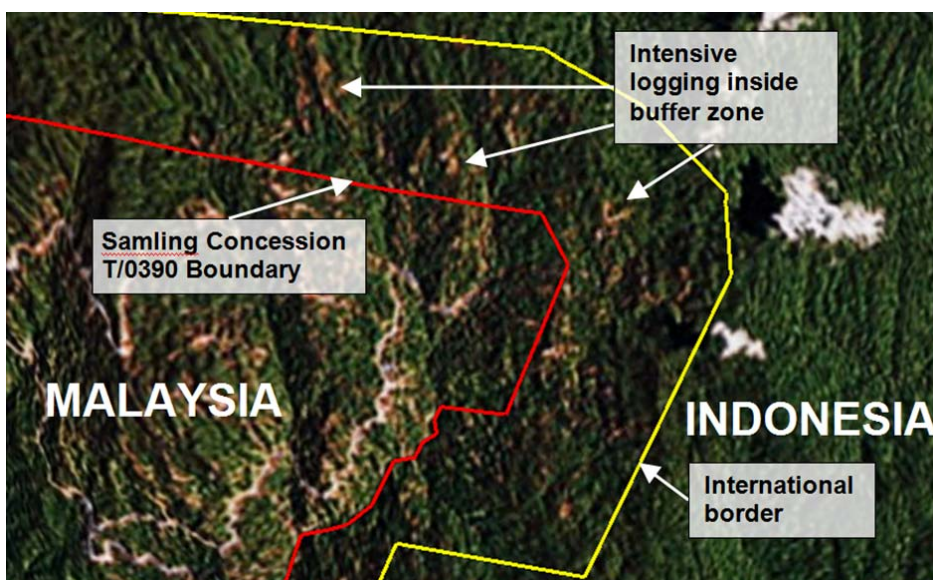
I et område sør for Pa Dallih viser satelittbilder fra mai 2007 og igjen fra mars 2009 at det er blitt anlagt en ny skogsbilvei helt inntil grensen mot Indonesia. Ifølge intervjuer med myndighetene i Sarawak og opplysninger i miljøkonsekvensvurderinger er det et generelt krav om at det skal være en 1 km bred bufferson mellom et konsesjonsområde og en internasjonal grense. Buffersonen skal være urørt. Hogstkonsesjonen for T/0390 med tilhørende kart over konsesjonsområdet viser at grensen for konsesjonsområdet konsekvent går minst 1 km fra landegrensen. Satelittbildene viser imidlertid at den nye skogsbilveien går opp til 5 km utenfor konsesjonsområdet og inn i buffersonen mot den indonesiske grensen (se Figur 10 ).

<sup>53</sup> Samlings brev til Etikkrådet, datert 12. februar 2010.



Figur 10: Landsat-bildet fra 3. mars 2009 viser skogsbilveier utenfor konsesjonsgrensen og inn i buffersonen

Tidlige satellittbilder tilgjengelig på Google Earth viser at dette ikke er første gang at selskapet gjennomfører hogster utenfor konsesjonsgrensen og inne i buffersonen mot grensen til Indonesia. Google Earth bilder fra et område omtrent 30 km lenger sør, i nærheten av landsbyen Long Sekuan, viser at det tidligere har pågått hogster i buffersonen (se Figur 11). Det er uvisst når disse hogstene ble gjennomført. Nyere satellittbilder viser at hogstflatene nå er dekket av vegetasjon, slik at hogsten trolig har skjedd for 5-10 år siden.



Figur 11: Google Earth satellittbilder (udatert) viser hogst utenfor konsesjonsgrensen i buffersonen langs grensen til Indonesia<sup>54</sup>

<sup>54</sup> Google Earth-bildet er udatert, men sammenliknet med satellittbilder fra 1990 og 2007, og sammenholdt med skogbranner omfattende skogbranner i 1998 som er synlig på Google Earth bildene, er det antatt at bildet er tatt mellom 1999 og 2005.

Det er klart ulovlig for et selskap å drive hogst utenfor konsesjonsområdet, noe som også er fastslått i konsesjonsvilkårene.

I sitt svar til rådet skriver Samling at det er allment kjent at lokalbefolkningen med familier på begge sider av Sarawak/Indonesia grensen ofte krysser grensen. Rådet finner det ikke sannsynlig at hogsten og veiene i buffersonen slik de fremkommer på satellittbildene skyldes lokalbefolkningens ferdsel. Dette er utdypet nærmere i avsnitt 5.2.

#### **4.4.3 Konsesjonsområde T/0411 - Samling Plywood (Baramas) Sdn. Bhd.**

Satellittbilder fra 2007 og 2009 viser at det nylig er gjennomført hogster i konsesjonsområdet T/0411, som ligger nord for Barama-elven og området T/0413. Hogstkonsesjonen tilhører Samling Plywood (Baramas) Sdn. Bhd., mens selve hogsten utføres av Syarikat Samling Timber Sdn Bhd.<sup>55</sup>

##### *Andre gangs hogst uten at miljøkonsekvensene er vurdert*

Området ble første gang avvirket i 1990-årene. Samling har drevet andre gangs hogster i ulike skogteiger (*coupes*) innenfor konsesjonsområdet siden rundt 2002. Rådets undersøkelser tyder på at Samling har startet opp andre gangs hogster uten å ha gjennomført miljøkonsekvensvurderinger, slik det er stilt krav om i *the Natural Resources and Environment (Amendment) Ordinance, 2005*.<sup>56</sup> Det finnes riktignok en slik miljøkonsekvensvurdering for andre gangs hogsten som pågår i T/0411, men denne vurderingen er datert januar 2009.<sup>57</sup> Miljøkonsekvensvurderingen fastslår at for tre av de ti teigene (*coupes*) i konsesjonsområdet hadde hogster allerede blitt gjennomført, og for ytterligere tre teiger var hogst påbegynt, på det tidspunkt da miljøvurderingen ble gjennomført. Det ser derfor ut til at selskapet i mer enn tre år har utført andre gangs hogster i T/0411 uten at det foreligger godkjente miljøkonsekvensvurderinger. Andre gangs hogst uten en godkjent miljøkonsekvensvurdering er i strid med loven,<sup>58</sup> og er også et av de forholdene som ble påpekt i riksrevisorens kritiske vurdering av Sarawaks forvaltning av skogressursene.<sup>59</sup> I sitt brev til rådet bestrider Samling at selskapet har handlet ulovlig, se nærmere omtale i avsnitt 5.1.

##### *Hogst og veibygging i bratt terreng*

Satellittbilder viser at det pågår hogst i bratt terreng i to områder innenfor konsesjonen (se Figur 12). Under feltundersøkelsen i konsesjonsområdet i april 2009, kom det fram opplysninger om at en ny skogsbilvei var blitt anlagt i Block 78H, Coupe 04A (innenfor det som er markert som *Image 1 area* i Figur 12). Dette spesifikke området er klassifisert som klasse IV bratt terreng, der veibygging normalt ikke er tillatt.<sup>60</sup> Inngrepet hadde forårsaket jordras og betydelig erosjon, som høyst sannsynlig har ført til at elver og bekker nedenfor er blitt forurenset med sedimenter.

---

<sup>55</sup> Samling Plywood (Baramas) Sdn.Bhd. er et heleid datterselskap av Lingui Developments. Lingui og Syarikat Samling Timber er datterselskaper av Samling.

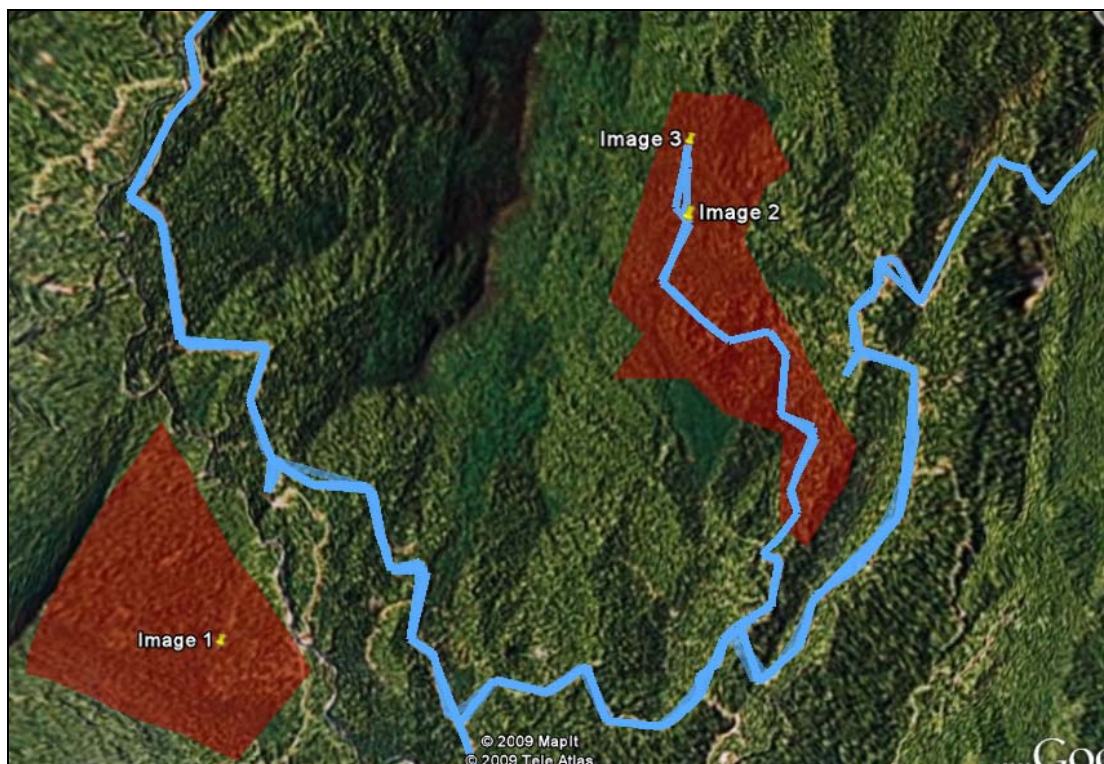
<sup>56</sup> *The Natural Resources and Environment (Prescribed Activities) (Amendment) Order, 1997, First Schedule, Article 2 (i)*, se også tabell 2.

<sup>57</sup> Ecosol Consultancy Sdn Bhd, *Environmental Impact Assessment for Samling's re-entry hill logging under timber license No. T/0411 at the Pelutan area, Miri division, Sarawak, January 2009*, finnes i rådets arkiv.

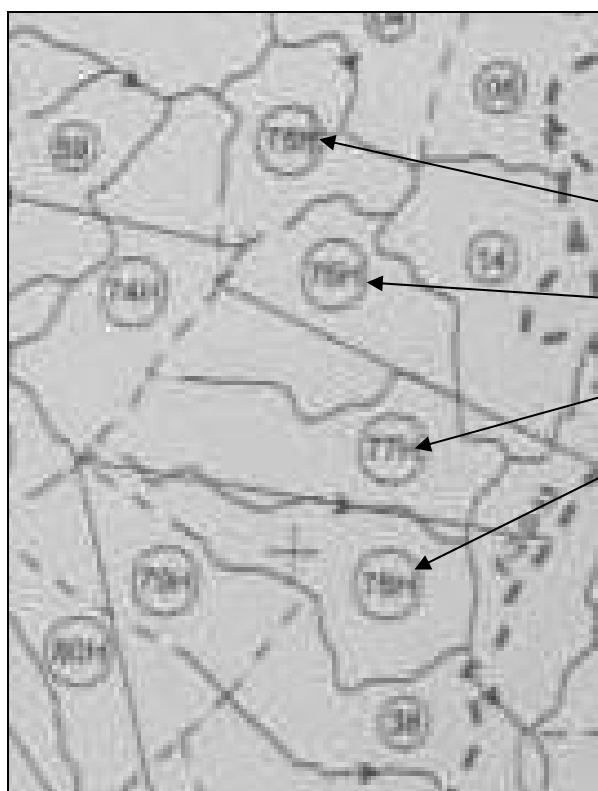
<sup>58</sup> Selv om det ikke foreligger en godkjent miljøkonsekvensanalyse, har *the Sarawak Forestry Corporation* utstedt og gitt tilsagn om hogst (*Permits to Enter Coupe*) for de hogstområdene i T/0411 som selskapet avvirket i 2002-2008. Tilsagnene om hogst er vedlegg til miljøkonsekvensvurderingen for T/0411, se fotnote 57.

<sup>59</sup> Se fotnote 31.

<sup>60</sup> Undersøkelser på stedet i april 2009, og analyser av GPS avlesninger og sammenlikning med satellittbilder og kart over konsesjonsområdene og tilsagn om hogst (*Permits to Enter Coupe*).



Figur 12: Skissen viser to områder hvor det pågår og nylig (2009) har vært gjennomført hogster i konsesjonsområdet T/0411 (røde områder) og ruten for feltundersøkelsen (markert med blå strek).

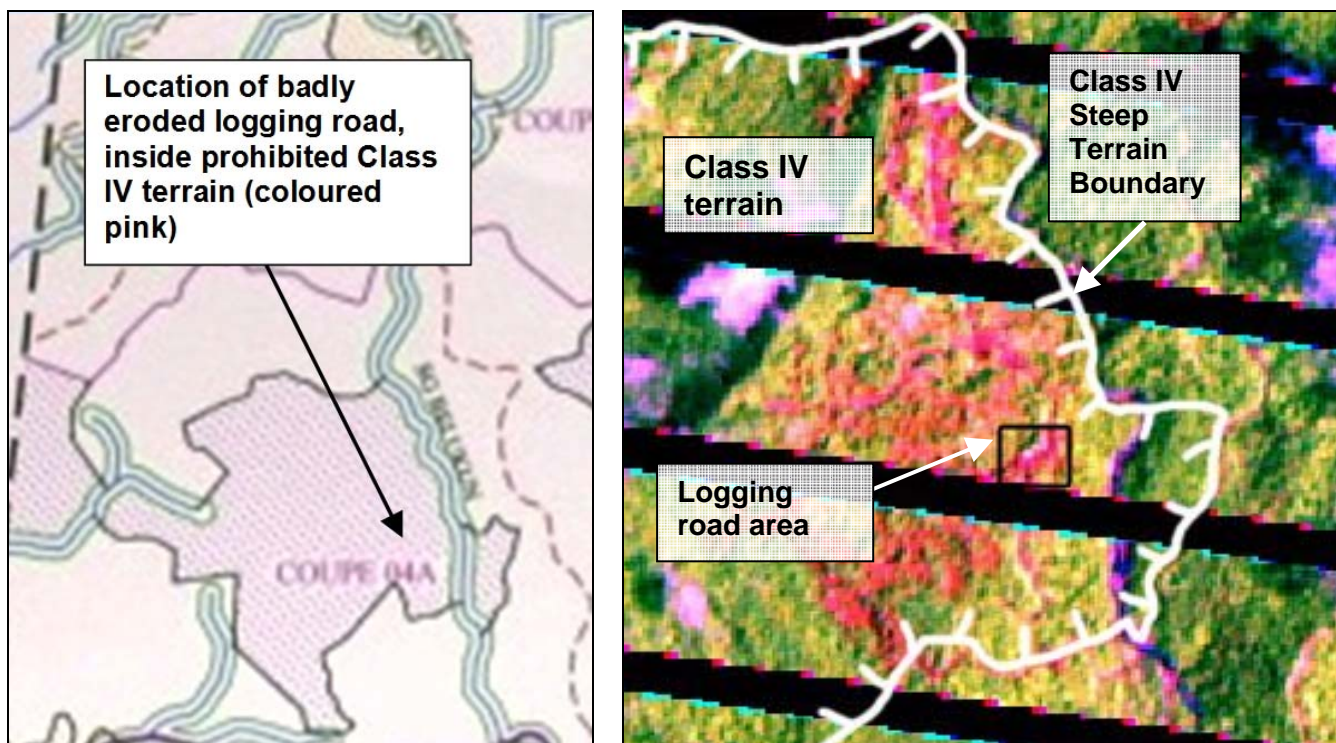


Eksisterende og planlagte skogsbilveier er markert som prikkede streker. Blokkene 75H, 76H, 77H, 78H ligger i midten av bildet. Det er ikke planlagt veier som krysser disse blokkene, som er markert for helikopterdrift (H).

- 75H
- 76H
- 77H
- 78H

Figur 13: Utsnitt av kart i Coupe 4A i konsesjonen T/0411, som dekker det samme område som er vist Figur 14 nedenfor.



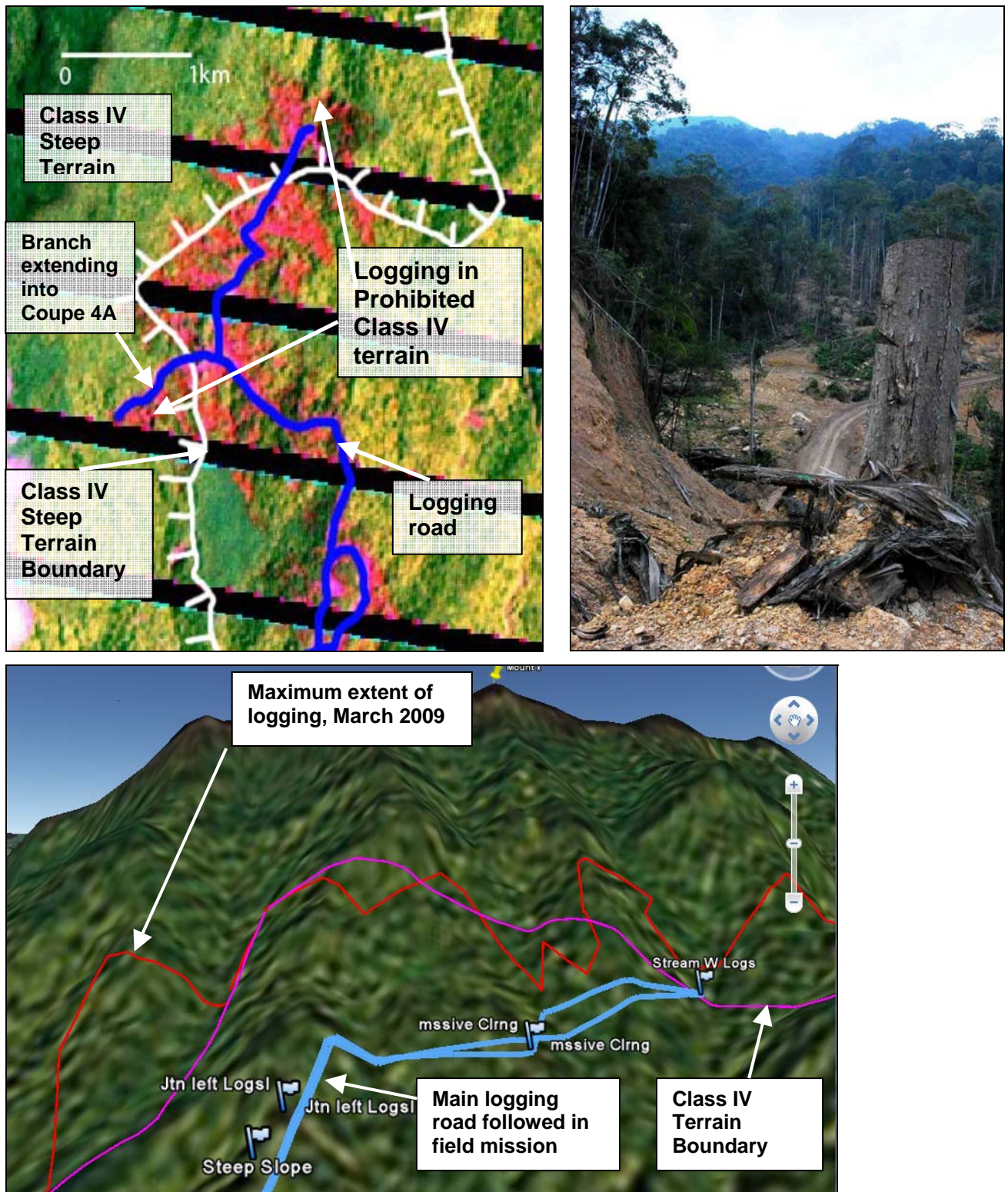


Figur 14: Skogsbilveier i klasse IV bratt terreng i Block 77H, Coupe 4A, T/0411 (3° 4'58.98"N, 114°55'13.94"E). Grensen for klasse IV terreng er markert med hvit strek i bildet til høyre. Nyanlagte veier og hogstvirksomhet vises med rødt på satellittbildet fra 3.mars 2009. De røde områdene dekker ca 2 km<sup>2</sup> og omfatter blokkene 75-78H, hvor det kun er gitt tillatelse til helikopterdrift. Av satellittbildet fremgår det at det har vært drevet intensive hogster og veibygging innenfor det som er klassifisert som klasse IV bratt terreng

Satellittbilder fra august 2009 viser at dette ikke er den eneste veien som er bygget i dette området. Bildene avslører omfattende veibygging i et 2 km<sup>2</sup> stort område i bratt terreng (se Figur 14), som tilsier at hogsten er basert på konvensjonell drift der tømmeret trekkes ut med bulldoser. Samtidig viser de godkjente hogstplanene (*logging block maps*),<sup>61</sup> at det kun er tillatt med helikopterdrift i dette område. Ifølge kartet som er inkludert i tilsagnet om hogst (*Permit to Enter Coupe*), er det ikke planlagt veier i dette området (se Figur 13 ovenfor). Hogstplanen ble godkjent i februar 2006, og det er ikke observert endringer i disse i miljøkonsekvensvurderingen som ble offentliggjort i januar 2009. I januar 2009 var det ennå ikke gitt tilsagn om at hogst kunne startes opp i blokkene 75H-78H. All tilgjengelig informasjon tyder derfor på at både hogsten og veibyggingen i området er ulovlig.

Analyser av satellittbilder viser at mye av hogst og veibyggingen i det andre området som er merket med rødt i den høyre delen av Figur 12 (markert som Image 2 og Image 3) ovenfor, også pågår i bratt klasse IV terreng, der bare helikopterdrift skal være tillatt. Dette området er vist i Figur 15 nedenfor. Selv om en del av veien finnes i godkjente planer, er andre deler av veien som er synlig på satellittbildet ikke det, inklusive den delen som går inn i Block 65H i Coupe 4A, hvor det kun er gitt tillatelse til helikopterdrift.

<sup>61</sup> Kart over hogstblokkene (*logging block maps*) er vedlegg til tilsagn om hogst (*Permit to Enter Coupe*) for andre gangs hogst og følger med miljøkonsekvensanalysen for T/0411, se fotnote 57. Dette området dekker driftsområdene 75H, 76H, 77H og 78H, hvor kun helikopterdrift er tillatt.



Figur 15 : Satellittbilde (der skogsbilveien er markert med blå og grensen for klasse IV terreng er markert med hvit strek) og skisse som viser to hogstområder i klasse IV bratt terreng i konsesjonsområdet T/0411<sup>62</sup>

<sup>62</sup> Skissen nederst i figuren er basert på Google Earth og er fra før hogsten ble påbegynt. Rød strek viser omfanget av hogsten i mars 2009 basert på Landsat-bilder. Rosa strek viser terrenggrensen for klasse VI bratt terreng og er basert på kart over konsesjonsområdet som er inkludert i miljøkonsekvensanalysen for andre gangs hogst, se fotnote 57.

Under feltundersøkelsen i september 2009 ble området som er vist på satelittbildet i Figur 15, besøkt. Det ble observert at nye veier var blitt anlagt, og at veibyggingen hadde ført til omfattende erosjon, forurensning av bekker og at kantsoner langs vassdrag og buffersoner langs veier var blitt snauhogd. Det ble også bekreftet at konvensjonell drift med bulldoser ble benyttet i områder som var avmerket som klasse IV terreng i godkjente dokumenter.

Miljøkonsekvensvurderingen fremhever at skogsdrift kan medføre betydelig erosjon og tilslamming av vassdrag i disse områdene, og fastslår gjentatte ganger at det er to tiltak som er avgjørende for å redusere skadevirkningene: gjenbruk av eksisterende veier og at det kun brukes helikopterdrift i klasse IV terreng: *“areas that are too steep (>35 degrees) should be preserved [and] should be clearly marked to ensure that the logging activities do not inadvertently encroach into these areas.”*<sup>63</sup>

Konvensjonell hogst og veibygging er normalt ikke er tillatt i klasse IV terreng. Den hogsten som er observert, har utvilsomt hatt negative miljøeffekter, og rådet finner det sannsynlig at Samlings skogsdrift i denne delen av konsesjonen er i strid med myndighetskravene.<sup>64</sup> Samling innrømmer også i sitt brev til rådet at det er bygget en ulovlig vei i et område der kun helikopterdrift er tillatt, men konkretiserer ikke i hvilket område: *“On the matter of road construction in areas earmarked for Heli blocks, Samling admits that there was indeed such a road built. However it was built without the permission of Samling’s planning unit and represents a breach of procedures. The management issued a stern and final warning letter to the camp management for the infraction. They expressed regret and stated it was done to facilitate helicopter logging; otherwise, it would be difficult to evacuate heli-logs. To rehabilitate areas damaged by road construction, we have planted trees from our nursery.”*<sup>65</sup>

#### *Flatehogst langs veier*

I det samme området ble det observert fullstendig flatehogst på begge sider av veien i en bredde på opp mot 50 m og mange steder betydelig mer (se Figur 16).

Rådet har ikke hatt tilgang til den gjeldende skogbruksplanen for dette konsesjonsområdet, men skogbruksplanen for T/0390 beskriver mange standardkrav som ifølge skogmyndighetene i Sarawak er vanlige i alle konsesjoner.<sup>66</sup> Skogbruksplanen fastslår at flatehogst langs vei kun kan foregå i en maksimum bredde på 40 m for samleveier og 50 m for sekundære veier. Ifølge hogstkonsesjonen for T/0390 er det forbudt å avvirke trær som er mindre enn minstemålet i områder som er mer enn 30 m fra midtlinjen til enhver vei. Rådet finner det derfor sannsynlig at hogsten langs veien i denne delen av konsesjonen er i strid med myndighetskravene. Samling hevder i sitt brev til rådet at dette ikke nødvendigvis er riktig, og viser til at veikorridoren av drifts- og sikkerhetsmessige grunner kan gjøres bredere, se avsnitt 5.1 for nærmere omtale.

#### *Hogst i kantsoner og opphopning av hogstavfall i vassdrag*

Kantsoner langs vassdragene var blitt hogget ned over store områder og mange steder var så mye av vegetasjonen fjernet, at jordsmonnet var blitt blottlagt (se Figur 17). Det var også synlig opphopning av hogstavfall i elver og bekker i hele dette området.

---

<sup>63</sup> Ecosol Consultancy Sdn Bhd, *Environmental Impact Assessment for Samling’s re-entry hill logging under timber license No. T/0411 at the Pelutan area, Miri division, Sarawak, January 2009*, finnes i rådets arkiv.

<sup>64</sup> Se tabell 2.

<sup>65</sup> Samlings brev til Etikkrådet, datert 12. februar 2010.

<sup>66</sup> Intervjuer gjennomført i forbindelse med feltundersøkelsene i 2009.

Kantsoner skal ha en bredde på minimum 20 m på hver side av vassdraget, og det er normalt ikke tillatt med hogst i kantsonen.<sup>67</sup> Rådet antar at dette også gjelder her. Når det gjelder forurensning av elver og bekker lister miljøkonsekvensanalysen opp en rekke tiltak for å forhindre dette, blant annet:

- *“Keep waterways clear of blockages.*
- *Do not throw vegetative debris into waterways.*
- *Ensure there is no encroachment into the river bank area. Retain riparian vegetation.*
- *Minimise damage to surrounding vegetation during felling.*
- *Do not litter waterways with vegetative debris. If any debris get into waterways accidentally, they should be removed.”<sup>68</sup>*

Om ikke ulovlig, synes manglende fjerning av hogstavfall å være i strid med de forutsetningene som ble lagt til grunn for at miljøkonsekvensvurderingen ble godkjent.



Figur 16: Skogen er hogget ned i opp til 50 m på hver side av veien i strid med standardkrav. Se Figur 12 for beliggenhet.

---

<sup>67</sup> EFI FLEGT Facility 2009: *Joint Technical Evaluation of Malaysian Timber Legality Assurance System (TLAS)* tilgjengelig på [http://www.euflegt.efi.int/item\\_detail.php?item=document&item\\_id=651](http://www.euflegt.efi.int/item_detail.php?item=document&item_id=651)

<sup>68</sup> Se fotnote 63 , s. ES-8 & ES-9.



*Figur 17: Flatehogst i større bredde enn tillatt; ingen kantsone langs bekken til venstre (bekken er like utenfor bildet i skråningen i forgrunnen) Opphopning av hogstavfall i bekken er synlig nederst på bildet. Se Figur 12 for beliggenhet.*

#### **4.4.4 Konesjonsområde T/0413 - Samling Plywood (Miri) Sdn. Bhd.**

Satelittbilder fra august 2009 viser at det har vært drevet intensiv hogst nord i den midtre delen av Samlings konsesjon T/0413, som tilhører Samling Plywood (Miri) Sdn. Bhd.<sup>69</sup> På grunn av dårlige veier, tid og transportmessige begrensninger var det ikke mulig å gjøre feltundersøkelser i dette området. I stedet ble et område valgt ut hvor det var blitt drevet hogst i 2003-2004 (se Figur 18 for rutebeskrivelse og nøkkelområder).

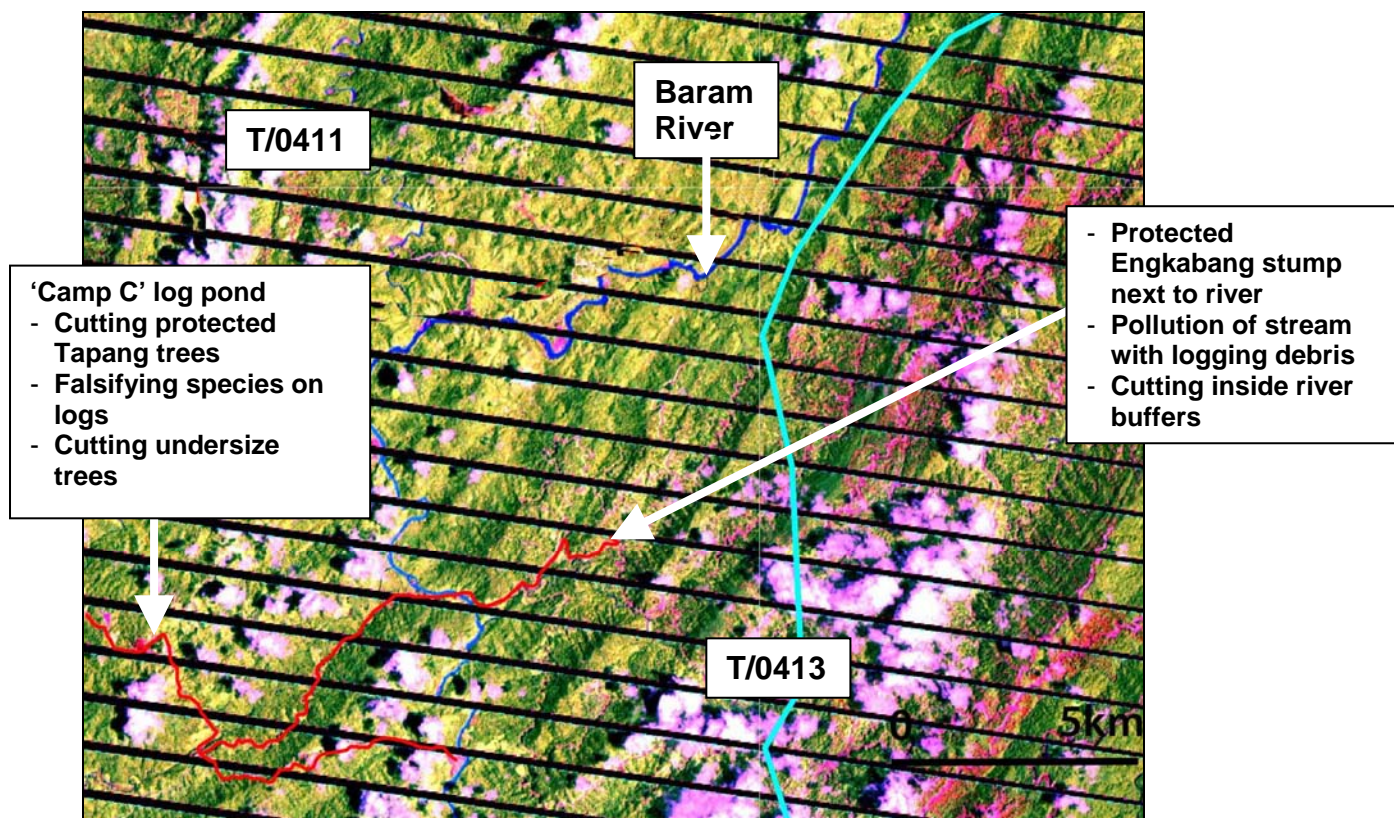
##### *Hogstavfall i elver og bekker, hogst av fredede arter, og hogst i kantsoner*

Også i dette området var det tydelig at hogstavfall ikke var blitt fjernet fra elven (the Semariang river) og stubber ved elvebredden ga indikasjoner på hogst i kantsonen. En av disse stubbene var et Engkabang-tre, som er et fredet treslag. Hogstavfall og jordavrenning hadde forurenset elven. Lokalbefolkningen bekreftet at dette ikke var enkeltstående tilfeller, og rapporterte om at selskapet hadde hogd trær langs elvebredden i en strekning på flere kilometer, forurenset elven og at mange Engkabang-trær var blitt hogd i området. Det ble observert at store områder i nærheten var blitt fullstendig snauhogd, og mange steder også innenfor et 50 m belte langs veien.<sup>70</sup>

---

<sup>69</sup> Samling Plywood (Miri) SDN. Bhd. er heleid av Lingui Developments, som igjen er et datterselskap til Samling Global.

<sup>70</sup> Intervjuer med innbyggere fra Long Makaba landsbyen gjennomført i forbindelse med feltundersøkelsen i september 2009.



Figur 18: Av satellittbildet fra mars 2009 fremgår veiruten under feltundersøkelsen av T/0411 (blå strek) og områder med intensiv hogst (røde områder til høyre på bildet).

#### Feilaktig tømmermerking og hogst under minstemålet

I tilknytning til den såkalte Camp C<sup>71</sup> (se beliggenhet i Figur 18) finnes hovedlagringsplassen for tømmer i konsesjonsområdet. Her blir tømmerstokkene registrert og merket. Det hender også at myndighetene gjennomfører kontroller av tømmerlageret. Ifølge lokalbefolkningen, finnes det imidlertid et annet område som ligger bakenfor Camp C og skjult fra hovedveien, som blir brukt til lagring av ulovlig hogd tømmer. Det var ikke lagret tømmer her under feltundersøkelsen, men ifølge en lokal innbygger ble det i mai 2008 lagret større mengder av det fredede treslaget Tapang (*Koompassia excelsa*) her.<sup>72</sup>

En arbeider på Camp C hevdet at det regelmessig blir levert tømmer av de fredede treslagene Tapang and Engkabang til tømmerlageret, og at de ansvarlige for tømmerlageret instruerer oppmålerne (som har til oppgave å måle opp og merke stokken med etiketter som angir treslag, størrelse og opprinnelse) om å forfalske koden for treslaget på merkelappen og i journalen. Slik feilaktig merking er ulovlig og vil ikke være nødvendig dersom trærne er avvirket lovlig. Arbeideren opplyste også at særlig store mengder fredet tømmer kom inn til tømmerlageret i mai 2008, noe som samsvarer med observasjonene ovenfor.

<sup>71</sup> I konsesjonsområdet har Samling etablert såkalte timber camps med driftsbygninger, kontorer og arbeidsbrakker.

<sup>72</sup> Intervjuer gjennomført i forbindelse med feltundersøkelsen i september 2009.



– tømmer under minstemålet kan ses nederst på bildet til høyre og over.

Figur 19: Samlings tømmerlager ved Camp C i T/0411.

På baksiden av det skjulte tømmerlageret var stokker som var mindre enn minstemålet, blitt rullet nedover en skråning. En mengde mindre stokker med svært liten diameter ble også observert på tømmerlageret ved Camp C (se Figur 19). Ifølge arbeideren ble stokker med mindre diameter enn minstemålet regelmessig levert til denne tømmervelta og skjult. Han anslo at det hver måned ble fraktet om lag ti lastebillass med ulovlig hogd tømmer til sagbruket ved Tebanyi (fraktet om natten), hvor det blir kuttet opp til treflis.

#### 4.4.5 Konesjonsområde T/9082 – S.I.F. Management Sdn. Bhd.

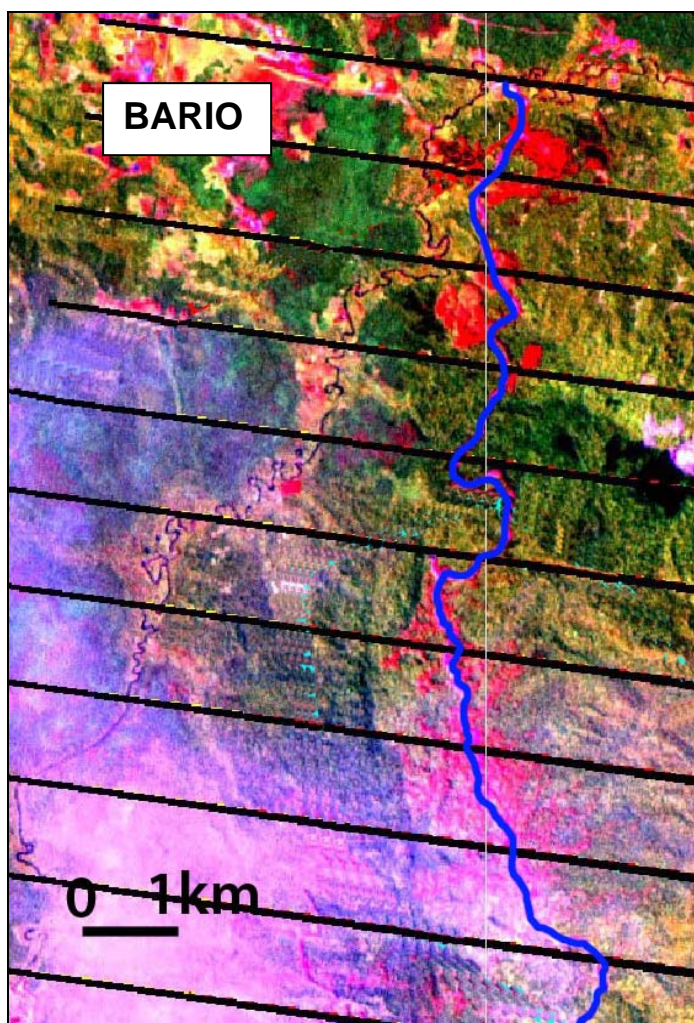
##### *Flatehogst langs veier og hogstavfall i vassdrag*

Denne konsesjonen som ligger i området ved utspringet av Barama-elven, tilhører SIF Management Sdn. Bhd.<sup>73</sup> Dette har vært et relativt utilgjengelig område, som først er blitt åpnet opp de siste årene. Satelittbilder fra mars 2009 viser tydelig store hogstflater i området, og at det er gjennomført hogster i opp til 1 km på hver side av den nye veien som forbinder dette området med byen Bario i nord (se Figur 20). På det tidspunktet da feltundersøkelsen ble gjennomført pågikk det imidlertid ikke hogst i området. På stedet som ble besøkt under feltundersøkelsen, hadde det pågått flatehogst i en avstand på 30-50 m på hver side av veien, som langt overstiger de grensene som normalt er definert i konsesjonsvilkår og skogbruksplaner. I tillegg ble det mange steder observert store mengder hogstavfall i elver og bekker.

I sitt brev til rådet fremfører Samling at de hogstene som vises på satelittbildene kan være gjort av andre enn selskapet. Rådet finner dette lite sannsynlig. Hogsten er av et slikt omfang at den forutsetter bruk av skogsmaskiner. Det er heller ikke andre veier som fører inn i konsesjonen slik at tømmeret neppe kunne ha blitt fraktet ut uten Samlings viten. Dette er nærmere omtalt i avsnitt 5.2.

---

<sup>73</sup> SIF Management Sdn. Bhd. er heleid av Syarikat Samling Sdn. Bhd., som igjen er et datterselskap til Samling Global.



Figur 20: Satellittbilde fra mars 2009; ruten for feltundersøkelsen fulgte den nye skogsbilveien og er markert med blå strek. Flatehogster (røde felter) forekommer i opp til 1 km på hver side av veien i T/9082

#### 4.4.6 Konesjonsområde LPF 0021 – Samling Reforestation (Bintulu) Sdn. Bhd.

For størstedelen av Samlings gamle hogstkonesjon T/0404 har myndighetene nå gitt tilsagn om omdisponering av skog til plantasjer.<sup>74</sup> I konesjoner for plantasjer er det tillatt med flatehogst, noe som innebærer at både trær under minstemålet, fredede treslag og hogst i bratt terreng kan avvirket. Myndighetene krever imidlertid at selskaper skal gjennomføre en miljøkonsekvensvurdering for å identifisere potensielle miljørisiki knyttet til de ulike stadiet i utviklingen av plantasjen. I miljøkonsekvensvurderingen for dette området ble jorderosjon og skråningenes stabilitet vurdert å være viktige risikofaktorer.<sup>75</sup> Likevel ble det under feltbesøket observert flatehogst og nyplantet skog i helninger på mer enn 35 grader, og omfattende erosjon og jordskred i tilknytning til dette. Samlings skogsdrift synes heller ikke å være i samsvar med standardkravene om veibyggning og hogst i bratt terreng som normalt er inkludert i konesjonsvilkårene.

<sup>74</sup> Under Samlings konesjon No. LPF0021, utstedt på Samling Reforestation (Bintulu) Sdn Bhd, datterselskap av Syarikat Samling Sdn. Bhd. T/0404 tilhører Samling Plywood (Lawas) Sdn. Bhd. som er datterselskap av Lingui Developments.

<sup>75</sup> Se fotnote 68, page ES-7.





Selv om dette ikke var en prioritert konsesjon i feltundersøkelsen, ble det gjort en begrenset undersøkelse av et område i konsesjonen som var blitt avvirket i 2006-2007, godt synlig på satellittbildet (markert med rødt). Området er deretter blitt plantet til

Figur 21: Flåtehogst (røde områder) i Samlings konsesjon LPF0021, Landsat-bilde fra mai 2007.

#### 4.5 Baramas skogsdrift i Guyana

Samlings datterselskap i Guyana, Barama Company Limited, ble etablert i 1991 og fikk samme år tildelt en hogstkonsesjon (TSA number 04/91).<sup>76</sup> Konsesjonen dekker 1,611 millioner hektar (16,110 km<sup>2</sup>) nord-vest i Guyana. Det er den største konsesjonen i landet og er gyldig frem til 2016. Den kan fornyes for ytterligere 25 år, inntil 2041.

##### *Skogforvaltning i Guyana*

*The Guyana Forestry Commission* har ansvaret for administrasjon og forvaltning av all statseid skog, herunder også utvikling og håndhevelse av standarder for skogsdrift og gjennomføring av tiltak for vern og fredning av skog.<sup>77</sup>

Liksom i Sarawak finnes det lite tilgjengelig informasjon om hvilke krav som stilles til hogstselskapene. Skogloven av 1953 med tilhørende forskrifter og konsesjonsvilkårene slik de er spesifisert i hogstkonsesjonen, utgjør det rettslige grunnlaget for skogsdriften i konsesjonen. I forhold til Barama er rådet kjent med at *the Forestry Commission* bestemmer årlig tillatte hogstkvantum og definerer minstemål for hogst (*minimum tree diameter cutting limits*). Avvirkningen skjer i henhold til en hogstsyklus på 40 år, og skogbruksplaner og hogstplaner skal være godkjent av *the Forestry Commission*.<sup>78</sup> Ifølge Baramas nettsider, er selskapets skogsdrift i samsvar med *the Guyana Code of Practice for Timber Harvesting*, men hva dette faktisk innebærer er ikke nærmere beskrevet.<sup>79</sup> *The Code of Practice* gir retningslinjer og standarder for skogsdrift, men synes ikke å være obligatorisk for selskapet.<sup>80</sup>

<sup>76</sup> Samling Global IPO Prospectus, s. 144 & p VI-68.

<sup>77</sup> <http://www.forestry.gov.gy/index.html>

<sup>78</sup> Samling IPO Prospectus, kapittel om *Business*, p. 144.

<sup>79</sup> <http://www.baramaguyana.com/eng/about/overview.htm>

<sup>80</sup> *The Code of Practice (second edition 2002)* kan bli gjort obligatorisk gjennom endringer i skogforskriften (*the Forest Regulations*), men presidenten (som skogminister) har så langt ikke gjort dette. E-post fra John Palmer 16 December 2009, finnes i rådets arkiv. Se også Trevin, J. og R. Nasi 2009: *Forest Law Enforcement and*

### *Manglende skogbruksplaner og hogstplaner*

Selskaper med hogstkonsesjoner som går over flere år, skal ha utarbeidet og fått godkjent en skogbruksplan for konsesjonsområdet. I tillegg krever the Forestry Commission årlige hogstplaner som en forutsetning for å tildele tømmermerker (*timber tags*) og gi tilsagn om at tømmeret kan fraktes ut av konsesjonen (*log removal pass*).<sup>81</sup>

Tidlig i 2006 ble to av Baramas driftsområder (*forest management units*) i konsesjonen (Compartments 4 and 5) sertifisert i henhold til Forest Stewardship Council's (FSC)<sup>82</sup> kriterier for bærekraftig skogbruk. I november samme år ble det gjennomført en ny uavhengig gransking av disse driftsområdene som avdekket en rekke brudd på FSC-kriteriene, hvilket førte til at FSC sertifiseringen ble trukket tilbake.<sup>83</sup> Revisjonen avdekket blant annet at:<sup>84</sup>

- Selskapet ikke hadde utarbeidet en skogbruksplan for det ene driftsområdet på 378,000 hektar;
- Dårlig håndtering av olje og diesel hadde ført til alvorlig forurensning;
- Det ikke var gjennomført tiltak for å hindre erosjon eller beskytte vannkilder i forbindelse med veibygging;
- Selskapet hadde unnlatt å utarbeide miljøkonsekvensvurderinger før større inngrep, noe som har ført til synlige miljøskader;
- Selskapet ikke var i stand til å fremskaffe dokumentasjon på at årlig hogstkvantum ikke overstiger skogens langsiktige tilvekst;
- Det ikke var sørget for grunnleggende helse- og sikkerhetstiltak for arbeiderne, og
- Det var gjennomført hogster på urfolks landområder uten at urfolkene hadde gitt informert samtykke til dette.<sup>85</sup>

I tillegg til at skogsdriften ble ansett for å medføre betydelige miljøskader, bekreftet revisjonen at selskapet manglet en skogbruksplan for det ene av de to driftsområdene, hvilket åpenbart synes å være i strid med loven. Baramas FSC sertifikat ble inndratt i januar 2007, og selskapet har ennå ikke fått FSC sertifikatet tilbake.<sup>86</sup>

I sitt brev til rådet kommenterer Samling dette, og anklager rådet for ikke å legge vekt på at selskapet arbeider med å forbedre skogsdriften, noe som er nødvendig for å bli resertifisert.<sup>87</sup> Selskapet opplyser at det i den sammenheng har søkt bistand fra WWF og the Guyana Forestry

---

*Governance and Forest Practices in Guyana.* CIFOR and Iwokrama International Center for Rainforest Conservation. Utført på oppdrag av Miljøverndepartementets Klima og skogprosjekt.

<sup>81</sup> Bulkan, Janette and John Palmer, February 14, 2008: *Illegal logging by Asian-owned enterprises in Guyana, South America*. Briefing paper for Forest Trends' 2<sup>nd</sup> Potomac Forum on Illegal Logging & Associated Trade, House Washington D.C., available at [http://www.illegal-logging.info/approach.php?a\\_id=135](http://www.illegal-logging.info/approach.php?a_id=135)

<sup>82</sup> *The Forest Stewardship Council (FSC)* omtaler seg selv som "an independent, non-governmental, not-for-profit organization established to promote the responsible management of the world's forests. FSC is a certification system that provides internationally recognized standard-setting, trademark assurance and accreditation services to companies, organizations, and communities interested in responsible forestry," se [www.fsc.org](http://www.fsc.org)

<sup>83</sup> Barama ble i februar 2006 sertifisert av SGS Qualifor. Sertifikatet var en godkjennelse av at selskapet oppfylte FSCs krav til bærekraftig skogbruk og krav til sporbarhet av tømmeret. En rekke organisasjoner protesterte mot dette. I november 2006 gjennomførte Accreditation Services International GmbH (ASI) en revisjon (inkludert en feltinspeksjon) av SGS Qualifor's sertifisering av Barama, og publiserte et kritisk offentlig sammendrag av sin rapport i januar 2007. Det førte til at SGS Qualifor inndro Baramas FSC-sertifikat.

<sup>84</sup> Accreditation Services International, FSC Annual Surveillance of SGS for 2006, Forest Management Audit to Barama Co Ltd (BCL), Guyana (SGS-FM/COC-2493), Date of audit: 20 to 25 November 2006, [http://www.fsc-watch.org/docs/SGS\\_suspends\\_Barama\\_certificate\\_ASI\\_report.pdf](http://www.fsc-watch.org/docs/SGS_suspends_Barama_certificate_ASI_report.pdf)

<sup>85</sup> Se fotnote 84.

<sup>86</sup> <http://www.baramaguyana.com/eng/ec/certification.htm>

<sup>87</sup> Samlings brev til Etikkrådet, datert 12. februar 2009.

Commission.<sup>88</sup> Rådet er imidlertid kjent med at WWF i januar 2009 offentliggjorde at organisasjonen hadde sagt opp avtalen med Barama, og at dette hadde skjedd for en tid tilbake. Ifølge WWF har ikke Barama “*the managerial or technical capabilities and the company does not seem to be making a serious attempt to deal with the issues.*”<sup>89</sup> Det vises til at det er for mange forhold som det ikke er ryddet opp i, og WWF tviler på at Barama vil klare å få sertifikatet tilbake. Rådet finner det derfor villedende at Samling refererer til et samarbeid som er blitt avsluttet for mer enn et år siden, og hvor det synes åpenbart at det er selskapets utilstrekkelige evne eller vilje til å forbedre skogsdriften som har vært avgjørende for å avslutte samarbeidet.

Selskapet hevder videre at de viktigste årsakene til at FSC-sertifikatet ble trukket tilbake, var knyttet til “*staff issues, amenities, buildings and non-timber activities conducted by third parties (mining operations).*” Rådet deler ikke denne oppfatningen, basert på konklusjonen i den uavhengige granskingen av Baramas driftsområder som er beskrevet ovenfor.

*Guyana Forestry Commission’s bøtlegging av selskapet for ulovlig hogst.*

*The Guyana Forestry Commission* kunngjorde i oktober 2007, at det hadde ilagt Barama en bot på 96,4 millioner gyanesiske dollar (NOK 2,9 millioner) for ulovlig hogst i tre av Baramas nabokonsesjoner hvor selskapet hadde gjennomført hogster på vegne av andre konsesjonsinnehavere.<sup>90</sup> Gjennom myndighetenes undersøkelser kom det fram at selskapet:

- Hadde unnlatt å opplyse myndighetene om et parti tømmer som selskapet hadde avvirket og fjernet fra Barakat-konsesjonen i løpet av juli 2007;
- Ikke hadde tillatelse til hogst av en betydelig mengde tømmer i en nabokonsesjon (the Mazaharally concession), og feilaktig merket stubbene i denne konsesjonen med offisielle merker som the Forestry Commission hadde gitt ut for bruk i et annet område;
- Hadde fjernet tømmer fra Sukul-konsesjonen uten å ha tillatelse fra *the Forestry Commission*.

Barama innrømmet senere at de hadde forvekslet merkene fra de forskjellige områdene, men hevdet at det ikke var gjort med hensikt. Selskapet erkjente også at det hadde gjennomført hogster uten de nødvendige tillatelser, men la vekt på at tillatelsene på det tidspunktet var til behandling hos myndighetene.<sup>91</sup> Selskapet hevdet at slike uregelmessigheter var “*part and parcel of the operational realities and practices in any dynamic and geographically challenging industry*”

---

<sup>88</sup> Selskapet viser her til WWF statement on Barama Company Ltd’s FSC Certification datert 30. april 2007, tilgjengelig på [http://www.panda.org/who\\_we\\_are/wwf\\_offices/suriname/?100160/WWF-Statement-on-Barama-Company-Ltds-FSC-Certification](http://www.panda.org/who_we_are/wwf_offices/suriname/?100160/WWF-Statement-on-Barama-Company-Ltds-FSC-Certification)

<sup>89</sup> <http://www.stabroeknews.com/2009/stories/01/11/wwf-has-%e2%80%98disconnected%e2%80%99-from-barama/>

<sup>90</sup> Guyana Chronicle, 23<sup>rd</sup> Oct 2007: *Barama fined \$96.4M – forestry staffers dismissed, sanctions imposed on three firms.* De tre konsesjonene var utstedt til A. Mazaharally & Sons, N.Sukul & Sons og Barakat Timbers Ltd. Se også Samling Global Ltd, 26<sup>th</sup> Oct 2007: *Clarification of matters in respect of sanctions imposed on Barama Company Ltd by the Guyana Forestry Commission,*

<http://www.hkxnews.hk/listedco/listconews/sehk/20071026/LTN20071026004.pdf>

<sup>91</sup> Stabroek News, 25<sup>th</sup> Oct 2007: *Barama: Fines will send workers home,* <http://guyanaforestryblog.blogspot.com/2007/10/barama-fines-will-send-workers-home.html>

*such as the timber industry where operations take place in deep jungle.*”<sup>92</sup> Barama oppfattet bøtene som “*severe, undeserved and arbitrary,*”<sup>93</sup> men betalte til slutt boten.<sup>94</sup>

I januar 2008 rapporterte guyanesiske aviser at Barama hadde fått ytterligere to bøter. Den første boten som var på 50 millioner guyanesiske dollar (NOK 1,5 millioner), skulle være for lovovertridelser i en tredje parts konsesjon, uten at nærmere detaljer ble gitt. Den siste ble ilagt 12 selskaper, inklusive Barama, for å ha utført hogster uten å ha godkjente årlige hogstplaner. Bøtene var totalt på 275 million guyanesiske dollar (NOK 8, 25 millioner). Hvor stor Baramas andel var, er ikke kjent, og det er heller ikke gitt nærmere opplysninger om grunnlaget for å ilegge selskapet boten.<sup>95</sup>

#### *Ulovlig hogst på vegne av andre konsesjonsinnehavere*

I forbindelse med Samling Globals emisjon i 2007 ble det kjent at Barama på det tidspunktet hadde gjennomført hogster på vegne av andre konsesjonsinnehavere på ytterligere 445 000 hektar.<sup>96</sup> Ifølge gyanesisk lov er det ikke tillatt å leie konsesjonsområder for å drive skogsdrift på vegne av andre konsesjonsinnehavere, med mindre dette er forhåndsgodkjent særskilt av landets president og *the Forestry Commissioner*.<sup>97</sup> Sistnevnte har hevdet at Barama ikke har gjort noe ulovlig når selskapet driver hogst utenfor sin egen konsesjon.<sup>98</sup> Etter det rådet er kjent med har det imidlertid ikke vært offentliggjort noen slik godkjennelse verken fra Presidenten eller *the Forestry Commissioner* for disse leieavtalene (der Barama har avvirket 72 prosent av sitt tømmer). Da Barama ble bøtelagt i 2007, ble Barama samtidig pålagt å stanse all skogsdrift på andres konsesjonsområder øyeblikkelig (Mazaharally, Sukul and Barakat).<sup>99</sup>

---

<sup>92</sup> Samling Global Ltd, 26<sup>th</sup> Oct 2007: *Clarification of matters in respect of sanctions imposed on Barama Company Ltd by the Guyana Forestry Commission*, <http://www.hkxnews.hk/listedco/listconews/sehk/20071026/LTN20071026004.pdf>

<sup>93</sup> Se fotnote 92.

<sup>94</sup> Stabroek News, 15<sup>th</sup> Nov 2007: *Barama agrees to pay \$96.4M forestry breaches fine*, <http://guyaneforestryblog.blogspot.com/2007/11/barama-agrees-to-pay-964m-forestry.html>

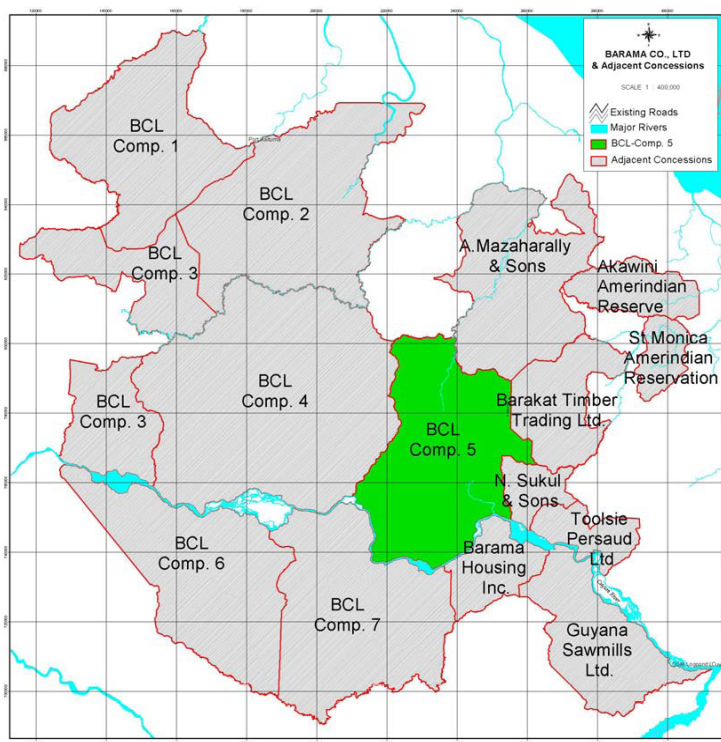
<sup>95</sup> Stabroek News, 15<sup>th</sup> Feb 2008: *Loggers to mount legal challenge to Forestry Commission fines: source*, <http://www.stabroeknews.com/2008/business/02/15/loggers-to-mount-legal-challenge-to-forestry-commission-fines%E2%80%A6source/>

<sup>96</sup> Samling IPO Prospectus: *Business section*, s.145. Annex VI i emisjonsprospektet (s. VI 70) viser at hogst på leide konsesjonsområder i budsjettåret 2005-2006 utgjorde 72 prosent av Baramas totale hogstvolum.

<sup>97</sup> Bulkan, Janette and John Palmer 8 June 2007: *Lazy days at international banks: How Credit Suisse and HSBC support illegal logging and unsustainable timber harvesting by Samling/Barama in Guyana, and possible reforms*, available at [http://www.illegal-logging.info/uploads/Samling\\_Barama.pdf](http://www.illegal-logging.info/uploads/Samling_Barama.pdf). Hogst på leide konsesjoner er ulovlig i henhold til *Article 12 of the Forest Regulations of 1953, Condition 13 of Timber Sales Agreements and Condition 2 of State Forest Permissions*.

<sup>98</sup> Stabroek News, 8<sup>th</sup> July 2007: *Barama harvesting legally outside its concession – Commissioner of Forests*, <http://guyaneforestryblog.blogspot.com/2007/07/barama-did-not-sub-lease-from-other.html> ’

<sup>99</sup> Se fotnote 92.



Figur 22: Kart over Baramas (Samling) konsesjoner og tilgrensede leide konsesjoner i Guyana. Fra tidlig i 2007 hadde Barama inngått leieavtaler for alle tilgrensede konsesjoner, unntatt Barama Housing der avtalen ikke var slutført ennå

I sitt brev til rådet skriver Samling at alle leieavtalene var avsluttet innen utgangen av 2007, på grunn av ” *change in policy of the Government of Guyana. Prior to that, all subcontractual arrangements were undertaken with the full knowledge and support of the Guyana Forestry Commission (GFC) the regulatory authority. BCL [Barama] acted at all times under the guidance and approval of the GFC. The change in policy was that the GoG no longer wished to allow sub-contractual arrangements, and forest concession holders are required to make more direct investment into their forest concession operations instead of outsourcing parts of their operations.*” Rådet noterer at Samling tilskriver opphør av leieavtalen til en endring i myndighetenes politikk, hvilket i dette tilfellet kan tyde på at myndighetene har håndhevet bestemmelsene i loven. Samling opplyser ikke hvorvidt de har hatt den nødvendige godkjenningen av presidenten for å leie konsesjonene.

Det er likevel ikke klart om Barama faktisk har avsluttet hogsten i leide konsesjonsområder. Rådet er blitt gjort kjent med at Barama i 2008 betalte en andel av boten til Toolsie Persaud (se Figur 22) etter at dette selskapet nektet å betale. Ettersom boten delvis var forårsaket av Baramas hogst i denne konsesjonen og i driftsområder som ikke var blitt godkjent av *the Forestry Commission*, er det rimelig å anta at Barama leide konsesjonen.<sup>100</sup>

Det er rapportert om at Barama også har unnlatt å betale en to prosent eksportavgift på det tømmeret som er avvirket i de leide konsesjonene. Det er antatt at selskapet i sin første avtale med gyanesiske myndigheter i 1991, ble fritatt for å betale slike avgifter. Et fritak gjelder imidlertid ikke for tømmer som er avvirket utenfor egne konsesjonsområder. I rapporter fra *the*

<sup>100</sup> E-post fra John Palmer 11. desember 2008 og 16 desember 2009, finnes i rådets arkiv, se også <http://www.stabroeknews.com/2008/stories/08/30/tpl-to-pay-80m-forestry-fine-timber-operations-to-resume/>

*Forest Commissioner* til styret i *Guyana Forestry Commission* fremkommer det at slike avgifter utestår for Barama.<sup>101</sup>

## 5 Samlings svar til rådet

### 5.1 Samlings brev til rådet

Som tidligere nevnt, har rådet gjort to henvendelser til selskapet. Rådet skrev til Samling den 9. januar 2009, der selskapet blant annet ble anmodet om kopier av konsesjonsvilkårene og skogbruksplaner for konsesjonsområdene i Malaysia og Guyana, og om mulig også kart over konsesjonsområdene og årlige planer for hogst og veibygging. I sitt svar til rådet, datert 2. februar 2009, avslo Samling rådets anmodning. Selskapet skriver at de dokumentene som rådet etterspør er *“highly confidential in nature and it is not in the interest of the Company or of its shareholders that any part thereof is shared with any individual whether shareholder or not or the public particularly its competitors... It is our obligation to ensure that all information which is not publicly-announced or disclosed be kept confidential. As there is no question of the information you requested being made public for the reason stated, it follows that we are unable to comply with your request.”* Samling informerer videre: *“We also fully understand that it is likely that not being able to obtain the documents and information asked for, you would not be able to comply with those Guidelines and would have to divest yourselves of your holdings in our securities. We would regard such divestment as being inevitable in the circumstances which we understand but regrettably have to regard as inevitable.”*<sup>102</sup>

Etter videre undersøkelser skrev rådet på nytt til selskapet 17. desember 2009, for å gi selskapet mulighet til å kommentere rådets utkast til tilrådning. Rådet mottok svar fra selskapet den 12. februar 2010. I dette brevet fremhever selskapet at rådets tilrådning ikke gir et korrekt bilde av forholdene, ettersom den er laget uten innspill fra selskapet: *“Samling thus questions the integrity of the Draft Recommendation about the company’s conduct and practices produced entirely from outside sources, some of which are far from credible or accurate. We are of the view that the council’s approach does not meet the requisite standard of fair play nor satisfy the basic principles of natural justice.”*

I sitt svar til rådet understreker Samling dessuten at selskapet overholder alle krav og reguleringer i skogsdriften: *“The company takes the stand that it conducts harvesting operations in accordance with the rules and regulations as set by the relevant forestry authorities. All logs harvested are legal and endorsed as such by the relevant governmental agencies.”* Samling skriver videre at det tar anklagene om at selskapet forårsaker alvorlig miljøskade svært alvorlig, fordi det bryter med selskapets forretningspraksis om å drive et bærekraftig skogbruk.

#### *Samplings kritikk av rådets metoder*

Samling tar opp bruken av satelittbilder som etter selskapets oppfatning er vanskelig å tolke korrekt, og mener at bildene ikke er egnet til å bevise at det er selskapet som er skyld i skogødeleggelser. Selskapet mener at dette også vil kunne tilskrives andre som bor i konsesjonen: *“In your report, evidence of forest degradation is being attributed to Samling when it could be the acts of others living in concessions areas.”*

---

<sup>101</sup> Stabroek News, 30<sup>th</sup> Jan 2007: *Letter to the editor* from Janette Bulkan, [http://www.illegal-logging.info/item\\_single.php?it\\_id=1907&it=news](http://www.illegal-logging.info/item_single.php?it_id=1907&it=news)

<sup>102</sup> Samlings brev til NBIM og rådet datert 2. februar 2009.

Samling beskylder videre Etikkrådet for å ha skaffet til veie konfidensielle dokumenter på ulovlig vis, men konkretiserer ikke nærmere hvilke dokumenter det siktes til. Selskapet mener også at rådets konsulenter har brutt sikkerhetsbestemmelser ved å gå inn i konsesjonsområdene som er privat eiendom, og for ulovlig å ha tatt seg inn i selskapets *timber camps*.<sup>103</sup> Samling konkretiserer ikke nærmere på hvilken måte sikkerhetsbestemmelser skulle være brutt.

#### *Samlings kritikk av rådets funn og vurderinger*

Samling mener at Etikkrådet ikke er oppdatert på hvilke myndighetskrav som gjelder og hevder at skogsektoren er utsatt for stadige endringer i policy og krav fra myndighetenes side: ”*Samling keeps abreast of all regulatory requirements, which sometimes have different time-frames of implementation between concessions.*” I den sammenheng tar selskapet spesielt opp spørsmålene om andre gangs hogst uten miljøkonsekvensvurdering og ulovlig leie av konsesjoner i Guyana (sistnevnte er tatt opp i avsnitt 4.5, og omtales ikke nærmere her).

Vedrørende miljøkonsekvensvurderingene skriver Samling at skogmyndighetene først i 2008 påla selskapet å utarbeide miljøkonsekvensvurderinger for andre gangs hogsten. Dette gjelder ifølge Samling, også for Ravenscourt konsesjonen (T/0294), som nevnes spesielt, og er forøvrig selskapets eneste kommentar til de ulovlighetene som rådet har avdekket i denne konsesjonen.

I forbindelse med veibygging opplyser Samling at det er vanlig at skogselskaper i Sarawak og med myndighetenes kjennskap kan hogge ned skog i en bredde på opp til 60 m på hver side av veien for å bedre sikt ”*when the topography results in dangerous blind corners along these roads,*” og for at veiene skal tørke raskere opp etter regn ”*to ensure that main logging roads (which are unsealed) are always in a safe and motorable condition.*” Ifølge Samling blir veiene innsisert av skogmyndighetene (*Forest Department*) når de er ferdigstilt.

Samling er også opptatt av at rådet ikke har tatt hensyn til tiltak som selskapet gjennomfører for å bedre lokalbefolkningens levevilkår og miljøet, og nevner spesielt tiltak for å sikre landsbyer rent vann, samt bygging av veier og broer for å bedre tilgjengelighet og transport mellom landsbyer og byer (sistnevnte er omtalt i avsnitt 4.4.2). Selskapet nevner også at de gjennomfører tiltak for vern av dyreliv, programmer for utvikling av lokalsamfunn og går også kort inn på konflikten med enkelte av urfolkene i konsesjonen.

## **5.2 Rådets syn på Samlings svar**

Samling fikk tilsendt rådets utkast til tilrådning den 17. desember 2009 nettopp for å gi selskapet anledning til å kommentere og bidra med opplysninger i saken. Samling har derfor hatt anledning til å sende rådet innspill og dokumentasjon som er relevant for de forholdene som tas opp i tilrådingen. Rådet har imidlertid ikke mottatt noe dokumentasjon fra selskapet som underbygger selskapets synspunkter eller tilsier at rådets vurderinger bygger på et feilaktig grunnlag. Tilrådingen er blitt justert i forhold til det utkastet som Samling fikk til gjennomsyn, og et forhold som også Samling kommenterer i sitt brev, er tatt ut fordi rådet fant ut at det var basert på et feilaktig grunnlag.

Rådet deler ikke Samlings syn på bruk av satelittbilder. Satelittbildene som er brukt i tilrådingen, har en oppløsning på 15-30 m og er tilstrekkelig detaljerte til at både veier og hogst er tydelig på bildene. Det er ingen tvil om at det tette nettverket av veier som er synlig innenfor Samlings konsesjonsområder, er skogsbilveier. Dette ble også bekreftet gjennom

---

<sup>103</sup> I konsesjonsområdet har selskapet etablert såkalte *timber camps* som blant annet omfatter driftsbygninger, kontorer og arbeidsbrakker. Disse områdene pleier normalt å være inngjerdet og låst.

feltundersøkelsen. Det er bare en hovedvei som leder inn i konsesjonsområdene, og det er ikke sannsynlig at den blir bygget av andre enn konsesjonsinnehaveren, ikke minst fordi bygging av slike veier tar lang tid og krever tungt maskinelt utstyr. Rådet er kjent med at Samlings personell ferdes på disse veiene regelmessig for å føre tilsyn med hogsten. Dessuten finnes det boligkvarterer for Samlings arbeidere ved større veikryss i konsesjonsområdene. Selskapet har en tilstedeværelse i konsesjonsområdene hvilket gjør det usannsynlig at andre enn Samling kan ha bygget veier uten at selskapet har kjennskap til dette.

Videre er skadene på skogen langs veiene og i konsesjonsområdene av et slikt omfang at de neppe kan skyldes annet enn bruk av skogsmaskiner. Det er ikke sannsynlig at lokale innbyggere utstyrt med macheter eller motorsager vil kunne forårsake slike skader som fremkommer på satellittbildene og som ble observert i felt. Det er heller ikke sannsynlig at skogskadene skyldes at lokalbefolkningen rydder skog for å drive jordbruk, slik Samling hevder. På bildene kan områder med småskala jordbruk tydelig identifiseres, og disse ligger typisk i nærheten av landsbyene, ikke langs skogsbilveiene eller langt inne i Samlings konsesjoner. Erosjon og jordskred kan heller ikke tilskrives svedjebruk, slik Samling også mener. Slike områder er identifiserbare på satellittbildene, samtidig som feltundersøkelsen bekreftet at de skadene som ble avdekket i konsesjonsområdene, skyldes hogst, slik det er beskrevet i avsnitt 4.4. Selv om det eventuelt skulle være andre aktører enn Samling som driver hogst i selskapets konsesjonsområder, er det uansett selskapets ansvar å sørge for at ulovlig hogst ikke finner sted i eget konsesjonsområde.

Videre vil rådet understreke at de dokumentene som ligger til grunn for tilrådommen stammer fra offentlige kilder og er innhentet på lovlig vis. Som nevnt tidligere, er både tilsagn om hogst (*Permit to Enter Coupes*), korrespondanse med myndighetene, kart og andre dokumenter relatert til konsesjonen lagt ved miljøkonsekvensvurderinger for andre gangs hogster som er offentliggjort og tilgjengelig på biblioteket til *the Natural Resource and Environment Board* i Kuching. I tillegg har vi fått dokumenter vedrørende enkelte konsesjoner fra den frivillige organisasjonen *Bruno Manser Fund* i Sveits.

Rådet stiller seg undrende til Samlings påstand om at rådets konsulenter skal ha brutt sikkerhetsbestemmelser i konsesjonsområdene og finner dette vanskelig å kommentere når selskapet ikke konkretiserer hva det sikter til. Rådet vil imidlertid peke på at det er flere tusen mennesker som bor og ferdes innenfor konsesjonsområdene, og som bruker veiene daglig. Urfolkene har også rett til å utnytte skogens ressurser til eget livsopphold. Under feltundersøkelsen besøkte rådets konsulenter flere lokale landsbyer og ble også ledsaget av lokalfolk under feltundersøkelsen, som foregikk langs veiene i konsesjonsområdene. Etter det rådet kjenner til, blir veiene også brukt av turister, og det kreves ingen spesiell tillatelse for dette. Ved inngangen til konsesjonsområdene gjøres det imidlertid oppmerksom på at ferdselen på veiene skjer på eget ansvar. Rådets konsulenter har ikke noe sted under feltundersøkelsen vært inne på selskapets *timber camps*. Konsulentene undersøkte imidlertid tømmerlageret i T/0413 som ligger i nærheten av det som er referert til som Camp C i avsnitt 4.4.4. Tømmerlageret ligger inn til veien, var ikke gjerdet inn eller merket, og det var ingen klar avgrensning mot veien (som ledet til landsbyen som ble besøkt), slik det også fremkommer på bildet i Figur 19.

Samlings kritikk av rådets funn og vurdering er delvis omtalt tidligere under de relevante avsnittene i tilrådommen, og blir ikke nærmere omtalt her. Rådet legger til grunn at kravet til å utarbeide og få godkjent miljøkonsekvensvurderinger for andre gangs hogster trådte i kraft i 2005.<sup>104</sup> Samling hevder at skogmyndighetene først begynte å stille krav om dette i 2008, og at selskapet da etterkom kravet. Manglende miljøkonsekvenser var imidlertid et forhold som ble

---

<sup>104</sup> Se tabell 2 for nærmere omtale.



påpekt av den malaysiske riksrevisoren i sin vurdering av skogforvaltningen i Sarawak og som rådet derfor antar er et brudd med gjeldende bestemmelser.<sup>105</sup>

Samplings opplysninger om at maksimumskravet til bredden på veikorridorer kan fravikes ut i fra sikkerhetsmessige hensyn, antar rådet er et unntak fra de normale kravene som kun gjelder i spesielle tilfeller. Veikorridorer på mer enn 120 m bredde ville bety at en stor andel av konsesjonsområdet avsatt til selektiv hogst i praksis vil bli avvirket som flatehogst.<sup>106</sup> Rådet antar også at de kravene som normalt stilles (60m bredde), er utformet nettopp for å ivareta hensyn til trafiksikkerhet, både når det gjelder sikt og opptørking. Samling konkretiserer ikke nærmere hvor disse unntakene er kommet til anvendelse, og hvor rådet eventuelt har tatt feil i sin vurdering. Rådet legger til grunn at det i feltundersøkelsen er avdekket flere steder med rette veistrekninger og god sikt (for eksempel i T/0411, se Figur 16) der hogstgaten overstiger 60m, men hvor det samtidig ikke synes å være sikkerhetsmessige grunner til dette.

Rådet blir kritisert for ikke å vektlegge de positive tiltakene som Samling gjennomfører for lokalsamfunnene. Når rådet ikke har tatt opp dette spesielt, er det ikke fordi slike tiltak ikke er positive, men først og fremst fordi de ikke anses å være relevante for de forholdene rådet har undersøkt. Etter rådets oppfatning kan bedre vannforsyning og kommunikasjon ikke veies opp mot lovbrudd og miljøskader.

Rådet noterer at Samling i sitt svar til rådet i liten grad tar opp de konkrete forholdene som rådet har avdekket. Det gjelder blant annet den ulovlige hogsten i området som skulle innlemmes i Pulong Tau nasjonalparken, og hogst og veibygging utenfor konsesjonsområdet og inn i buffersonen mot grensen til Indonesia. Selskapet nevner heller ikke hogsten av fredede arter, hogst i kantsoner og hogst av trær under minstemålet. Rådet finner også at Samling på enkelte punktet i sitt svar ikke er etterrettelig, for eksempel ved at selskapet referer til et partnerskap med WWF i Guyana som ifølge WWF, ble avsluttet for mer enn et år siden.

## 6 Rådets vurdering

Basert på den foreliggende dokumentasjon har rådet vurdert om Samlings skogsdrift er i strid med de etiske retningslinjenes punkt 4.4 under kriteriet for alvorlig miljøskade. I den sammenheng har rådet spesielt vurdert risikoen for at fondet medvirker til ulovlig hogst.

Med ulovlig hogst menes avvirkning, transport og kjøp og salg av tømmer i strid med nasjonal lovgivning. I henhold til forarbeidene til de etiske retningslinjene vil ulovlig hogst kunne være i strid med retningslinjene. Rådet vil også vektlegge at konsekvensene av ulovlig hogst, særlig i naturskog, ofte er omfattende og langvarige skader på skog og miljø i tillegg til forringelse og tap av livsgrunnlaget for folk som lever i og av skogen. Internasjonalt er det iverksatt omfattende initiativer for å bekjempe ulovlig hogst i blant annet Asia, både i regi av EU, Verdensbanken og stater, herunder også Norge.<sup>107</sup> Det er i den sammenheng også relevant å legge vekt på de norske

---

<sup>105</sup> Se fotnote 31.

<sup>106</sup> Se tabell 2 for krav til hogst langs veier.

<sup>107</sup> Slike initiativer inkluderer *the EU Forest Law Enforcement, Governance and Trade (FLEGT)*, og regionale FLEG prosesser støttet av Verdensbanken og *the Asia Forests Partnership (AFP)*, samt en rekke nasjonale initiativer rettet mot å stanse handelen med ulovlig tømmer og treprodukter. Malaysia er partner både til EU FLEGT og AFP. Se for eksempel <http://ec.europa.eu/environment/forests/flegt.htm> and <http://www.asiaforests.org/>

og internasjonale initiativene for å hindre avskoging og skogferringelse i tropisk regnskog som et ledd i å redusere utslippene av klimagasser og tapet av biologisk mangfold.<sup>108</sup>

I sin vurdering av selskapet har rådet særlig lagt vekt på omfanget av ulovlig hogst i Samlings konsesjonsområder, og hvorvidt dette bærer preg av en systematisk atferd, samt risikoen for at selskapets praksis vil fortsette i fremtiden.

Rådets egne undersøkelser av Samlings skogsdrift i Sarawak har dokumentert det som synes å være omfattende og gjentatte brudd på konsesjonsvilkår, forskrifter og andre reguleringer i samtlige av de seks konsesjonsområdene som ble undersøkt. Enkelte av overtredelsene er svært alvorlige, slik som hogst utenfor konsesjonsområdet, hogst i et verneverdig område som av myndighetene var tatt ut av konsesjonen for å inkluderes i en eksisterende nasjonalpark, og gjennomføring av andre gangs hogster uten at miljøkonsekvenser er vurdert. Andre forhold som isolert sett kan synes mindre graverende, blir forsterket fordi de synes å være en systematisk del av selskapets skogsdrift. I de konsesjonsområdene som ble undersøkt i felt, var det gjennomført flatehogster i en større bredde langs veier enn det som er tillatt, flatehogster i kantsoner langs vassdrag og forurensning av elver og bekker med hogstavfall, og det var bygget veier og drevet konvensjonell hogst i områder med bratt terreng, der bare helikopterdrift er tillatt. I tillegg ble det avdekket tilfeller av hogst av fredede treslag og av trær med mindre diameter enn tillatt minstemål. Lokalbefolkningen rapporterte om ytterligere ulovligheter, blant annet feilaktig merking av tømmer, men det kunne ikke verifiseres i feltundersøkelsen. Rådet legger dessuten vekt på at Samling Globals datterselskap, Barama, er blitt bøtelagt gjentatte ganger for ulovligheter i skogsdriften på Guyana, hvor myndighetenes blant annet avdekket manglende hogstillatelse, feilaktig merking av tømmer og mangelfull rapportering av avvirket tømmer til myndighetene.

Rådets egne undersøkelser er begrenset i omfang og dekker kun et lite område i de konsesjonsområdene som ble besøkt. Likevel har undersøkelsene avdekket flere forhold som rådet antar er ulovlige i alle de fem konsesjonsområdene som ble undersøkt i felt, samt i det sjette konsesjonsområdet som ble vurdert ved hjelp av satellittbilder. Disse seks konsesjonene er blant de totalt 15 som Samling har i Sarawak, hvor selskapet i 16 år har hatt skogsdrift. Gitt det store omfanget av antatte ulovligheter og at mange av de samme overtredelsene forekommer i nesten alle de undersøkte konsesjonene, finner rådet det rimelig å anta at liknende brudd også ville ha blitt avdekket i andre av Samlings konsesjonsområder. Rådet legger i den sammenheng vekt på at den malaysiske riksrevisjonen har dokumentert ulovlig hogst i ytterligere to av Samlings konsesjonsområder, beliggende i Rejang-nedbørfeltet, et område som ikke er blitt undersøkt av rådet. Her ble det avdekket ulovlig hogst i bratt terreng og i kantsoner langs vassdrag, i tillegg til erosjon, jordskred og forurensning av elver ved selskapets Baram Base Camp.<sup>109</sup> Etter rådets syn indikerer dette en systematisk atferd fra selskapets side, der brudd på krav og regler synes å være vanlig forekommende i selskapets virksomhet.

Rådet finner ikke at selskapets forsikringer om at det er opptatt av å drive et bærekraftig og miljøvennlig skogbruk som troverdig. Rådets undersøkelser viser tvert i mot at Samlings hogstpraksis har medført omfattende skader på skog og miljø. Dette samsvarer ikke med Samlings påstander.

---

<sup>108</sup> Se for eksempel Regjeringens Klima og skogprosjekt, <http://www.regjeringen.no/nb/dep/md/tema/klima/klimaogskogprosjektet.html?id=548491>

<sup>109</sup> Se fotnote 31. Av riksrevisorens rapport fremgår det at det ble funnet bevis for en slik praksis i tre konsesjonsområder, hvorav to (T/3112 and T/3284) tilhører datterselskaper til Samling. I forhold til de krav som er stilt og som riksrevisoren har gjennomgått er slik praksis ulovlig.

I sitt svar til rådet sår Samling tvil både om rådets metoder og kilder, men gir ingen konkrete opplysninger som bidrar til å belyse eller korrigere de forholdene som rådet har tatt opp i tilrådingen. Rådet legger vekt på at selskapet verken kommenterer hogsten i det verneverdige området, hogst utenfor konsesjonsgrensen, hogst av fredede treslag eller hogst av trær under minstemålet. Selskapet erkjenner at det i ett tilfelle har pågått ulovlig hogst og veibygging i bratt terreng uten å spesifisere hvor, mens selskapet for de andre forholdene som er avdekket benekter at det har skjedd ulovligheter, uten at dette underbygges med dokumentasjon. Rådet anser derfor at Samlings svar ikke gir grunnlag for å endre rådets konklusjon om at selskapet er involvert i ulovlig hogst.

Til slutt har rådet vurdert om selskapets uakseptable atferd kan forventes å fortsette i fremtiden. Samling har skogsdrift i alle de 15 konsesjonsområdene i Sarawak. To av disse er nettopp blitt fornyet, mens andre skal fornyes i løpet av de neste 2-8 årene. Konsesjonen i Guyana vil trolig kunne drives frem til 2041. Dette betyr at Samling vil ha skogsdrift i både Sarawak og Guyana i mange år ennå.

Selskapet gir svært få opplysninger om sine konsesjoner og skogsdrift. Skogbruksplaner og krav som selskapet må tilfredsstillende, blir ansett som konfidensiell informasjon i Sarawak og Guyana. Etter rådets oppfatning gir denne mangelen på gjennomsiktighet i Samlings virksomhet, i tillegg til tilsynelatende svak håndhevelse av kravene, få insentiver til selskapet om å endre atferd. Konsekvensene av ikke å oppfylle kravene er små og synes å være av liten betydning for selskapet. Selskapets oppfatning om at skogsdriften er bærekraftig og drives på lovlig vis indikerer at det sett fra selskapets side ikke er noe behov for endring. Rådet finner det derfor sannsynlig at selskapets uakseptable praksis vil fortsette framover.

## 7 Tilråding

Rådet anbefaler å ekskludere Samling Global Ltd fra investeringsuniverset til Statens pensjonsfond utland på grunn av en uakseptabel risiko for medvirkning til pågående og framtidig alvorlig miljøskade.

Gro Nystuen  
Leder  
(sign.)

Andreas Føllesdal  
(sign.)

Anne Lill Gade  
(sign.)

Ola Mestad  
(sign.)

Ylva Lindberg  
(sign.)