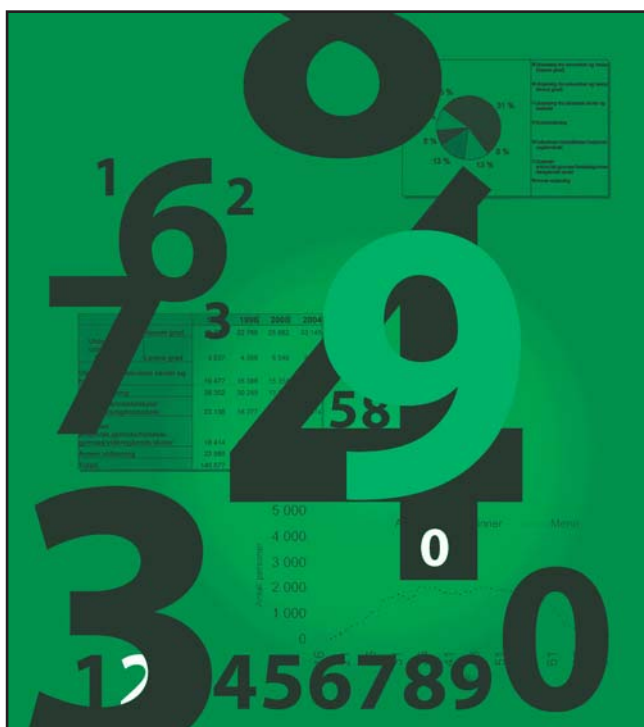


Statstilsette i tal

Lommestatistikk for statsforvaltninga 2006



FØRNYINGS- OG
ADMINISTRASJONSDEPARTEMENTET

FORORD

Denne brosjyren inneheld statistikk for tilsette i den statlege forvaltninga i Noreg. Statistikken er i hovudsak basert på tal henta frå Statens sentrale tenestemannsregister og omfattar alle statlege verksemder der arbeidstakarane får lønns- og arbeidsvilkår fastsette etter staten sitt lønnsregulativ.

Statistikken omfattar ikkje tilsette i statlege føretak, statlege aksjeselskap, statlege stiftelsar og andre organisasjonar som staten eig. Tala omfattar i hovudsak heller ikkje statlege toppleiarar og dommarar.

Offentlege verksemder kan bestille fleire eksemplar av denne publikasjonen frå:

Departementenes servicesenter

Kopi- og distribusjonsservice:

www.publikasjoner.dep.no

E-post: publikasjonsbestilling@dss.dep.no

Publikasjonskode: P-0930N

Fornyings- og administrasjonsdepartementet,

Arbeidsgivarpolitisk avdeling,

Enhet for dokumentasjon og analyse,

Postboks 8004 Dep., 0030 Oslo.

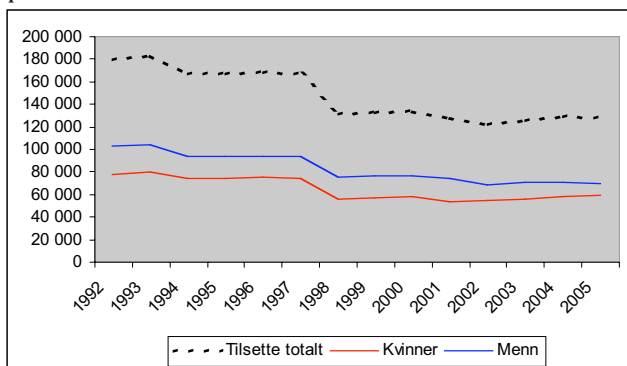
Telefon: 22 24 49 91

Telefaks: 22 24 48 14

Internett: <http://www.odin.dep.no/fad/>

Talet på tilsette

Figur 1. Talet på tilsette i det statlege tariffområdet i perioden 1992-2005*



Kjelde: Statens sentrale tenestemannsregister (SST.)

* Tilsette i grunnskular og vidaregåande skular er ikkje medrekna.

Tabell 1. Talet på tilsette i det statlege tariffområdet i perioden 1992-2005

År	Tilsette totalt	Kvinner	%	Menn	%
1992	179 086	76 519	43 %	102 567	57 %
1993	182 563	79 158	43 %	103 405	57 %
1994	166 825	73 286	44 %	93 539	56 %
1995	166 669	73 656	44 %	93 013	56 %
1996	167 591	74 172	44 %	93 419	56 %
1997	166 226	73 528	44 %	92 698	56 %
1998	130 651	55 476	42 %	75 175	58 %
1999	132 210	56 125	42 %	76 085	58 %
2000	133 536	57 428	43 %	76 108	57 %
2001	127 304	53 384	42 %	73 920	58 %
2002	121 874	53 484	44 %	68 390	56 %
2003	124 720	54 906	44 %	69 814	56 %
2004	128 339	57 927	45 %	70 412	55 %
2005	127 424	58 356	46 %	69 068	54 %

Kjelde: Statens sentrale tenestemannsregister (SST).

Sidan 1992 har det vore omfattande nedgang i talet på tilsette i det statlege tariffområdet. Nedgangen har i hovudsak samanheng med at fleire verksemdar er blitt gjorde om til aksjeselskap, statsføretak eller stiftelsar. Televerket blei frå 1.11.1994 omgjort til aksjeselskap. Frå 1.11.1998 blei NSB og Postverket omgjorde til BA-selskap. Dei gjekk ut av det statlege tariffområdet m.v.f. 1.11. 2001, men blei skilde frå den ordinære statistikken allereie frå 01.10.1998. Frå 01.01.2002 gjekk statssjukehusa ut av det statlege tariffområdet og frå 1.1.2003 blei Luftfartsverket og produksjonsverksemda i Vegvesenet gjorde om til statsaksjeselskap. Auken i talet på tilsette frå 2003 til 2004 skuldast omorganiseringa av Barne- og familievernet og etableringa av Mattilsynet. Med verknad frå 01.01.2004 blei desse overførde frå kommuneforvaltninga til det statlege tariffområdet.

I 2005 var 46 prosent av dei tilsette kvinner og 54 prosent menn. Dette inneber at talet på kvinner har auka med 3 prosent frå 1992.

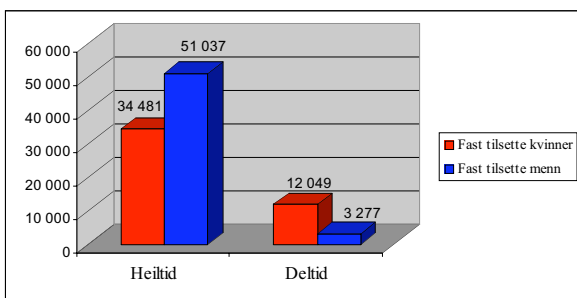
Tabell 2. Talet på tilsette gruppert etter type verksemd pr. 01.10.2005

	Totalt			Kvinner			Menn		
	Alle	Heiltid	Deltid	Alle	Heiltid	Deltid	Alle	Heiltid	Deltid
Tilsette i alt	127 424	104 904	22 520	58 356	42 806	15 550	69 068	62 098	6 970
Departementa	4 564	4 038	526	2 509	2 051	458	2 055	1 987	68
Direktorat, tilsyn o.a.	12 955	11 267	1 688	6 940	5 586	1 354	6 015	5 681	334
Ytre etat*	54 663	45 191	9 472	27 999	20 177	7 822	26 664	25 014	1 650
Høgskular, universitet mm.	33 637	24 724	8 913	15 828	11 010	4 818	17 809	13 714	4 095
Næringsdrift og anlegg	7 333	6 257	1 076	2 928	2 089	839	4 405	4 168	237
Forsvaret	14 272	13 427	845	2 152	1 893	259	12 120	11 534	586

Kjelde: Statens sentrale tenestemannsregister (SST).

* Ytre etat blir omfatta i hovudsak av kontor/avdelingar tilhøyrande A-etat, Skatteetaten, Trygdeetaten, Presteskapat og Politi- og lensmannsetaten.

Figur 2. Talet på fast tilsette som arbeider heiltid og deltid pr. 01.10.2005.



Kjelde: Statens Sentrale Tenestemannsregister (SST).

Av dei fast tilsette arbeider 85 518 heiltid og 15 326 deltid. Nesten 26 % av dei fast tilsette kvinnene arbeider deltid, mot berre 6 % av mennene.

Tabell 3. Dei største stillingsgruppene i staten pr. 1.10.2005

Stillingsnamn	Talet på tilsette
Førstekonsulent	15 051
Konsulent	11 940
Rådgivar	9 666
Politibetjent	5 035
Professor	3 652
Seniorrådgivar	3 574
Førstesekretær	3 461
Stipendiat	3 423
Avdelingsingeniør	3 235
Førsteamanuensis	3 202

Kjelde: Statens sentrale tenestemannsregister (SST.)

Førstekonsulentar, konsulentar og rådgivarar er dei største stillingsgruppene i staten. Andre store stillingsgrupper er politibetjentar, ingeniørar og forskings- og undervisningsstillingar ved universitet og høgsular.

Tabell 4. Forholdet mellom sysselsette totalt og statstilsette i kvart fylke 2005

Fylke	Sysselsette totalt	Tilsette i staten	Prosent av sysselsette
Østfold	122 631	3 845	3,1
Akershus	253 233	8 347	3,3
Oslo	273 514	42 908	15,7
Hedmark	89 780	4 422	4,9
Oppland	90 565	2 724	3,0
Buskerud	122 734	3 755	3,1
Vestfold	105 128	3 456	3,3
Telemark	77 370	2 741	3,5
Aust-Agder	48 390	1 578	3,3
Vest-Agder	76 810	2 945	3,8
Rogaland	196 741	7 002	3,6
Hordaland	221 522	13 122	5,9
Sogn og Fjordane	53 848	1 798	3,3
Møre og Romsdal	120 361	3 365	2,8
Sør-Trøndelag	135 715	10 952	8,1
Nord-Trøndelag	61 486	2 313	3,8
Nordland	111 967	6 380	5,7
Troms	76 670	6 205	8,1
Finnmark	35 535	2 338	6,6
Svalbard		73	
Jan Mayen		4	
Utanriksstasjonane		654	
Sum heile landet	2 274 000	130 927	5,8

Kjelde: Statistisk sentralbyrå (SSB) og Statens sentrale tenestemannsregister (SST.)

Denne tabellen omfattar, forutan regulativlønte, også overenskomslønte, timelønte samt dommarar og leiarar på kontrakt.

Tabellen viser at 5,8 prosent av alle sysselsette er tilsette i staten. Høgast er prosenten i Oslo med 15,7 prosent. Sentraladministrative verksemdar trekkjer her prosentdelen opp. Talet er likevel noko høgare enn kva som faktisk er tilfelle, på grunn av at nokre verksemdar registrerer Oslo som arbeidsstadskommune, sjølv om arbeidstakarane har arbeidsplassen sin i andre kommunar, for eksempel Forsvarsbygg og Jernbaneverket. I resten av landet har Sør-Trøndelag og Troms flest statstilsette i forhold til talet på sysselsette med 8,1 prosent.

Tabell 5. Kvinnedelen blant leiarar i staten pr.1.10.2005

Departementsområde*	Toppledere	Andre ledere
	%	%
Statsministerens kontor	40	25
Arbeids- og sosialdepartementet	31	52
Barne- og familiedepartementet	33	60
Finansdepartementet	25	40
Fiskeri- og kystdepartementet	13	24
Forsvarsdepartementet	6	13
Helse- og omsorgsdepartementet	25	48
Justis- og politidepartementet	23	21
Kommunal- og regionaldepartementet	25	51
Kultur- og kyrkjedepartementet	14	20
Landbruks- og matdepartementet	38	38
Miljøverndepartementet	33	44
Moderniseringsdepartementet	32	37
Nærings- og handelsdepartementet	25	35
Olje- og energidepartementet	14	29
Samferdselsdepartementet	26	28
Utdannings- og forskingsdepartementet	30	46
Utenriksdepartementet	18	29
Sum	25	36

Kjelde: Statens sentrale tenestemannsregister (SST.)

* Departement med underliggjande verksemdar.

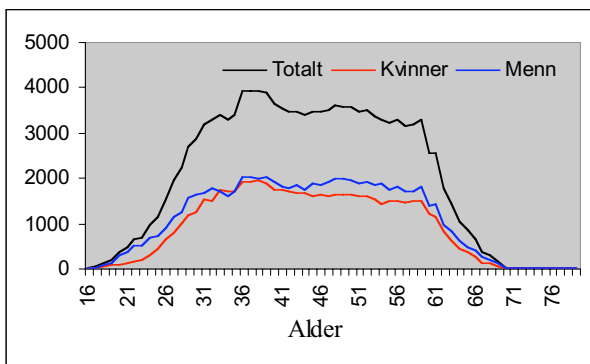
Tilsette ved Høgsteretts kontor, Regjeringsadvokatembetet og Riksrevisjonen er ikkje med i denne tabellen.

Toppleiarar - omfattar leiarar lønte etter leiarlønnssystemet i staten.

Alle leiarar - omfattar alle leiarstillingar. Personar med leiarittel utan reell leiarfunksjon er inkluderte.

Alder

Figur 3. Aldersfordelinga pr. 01.10.2005



Kjelde: Statens sentrale tenestemannsregister (SST.)

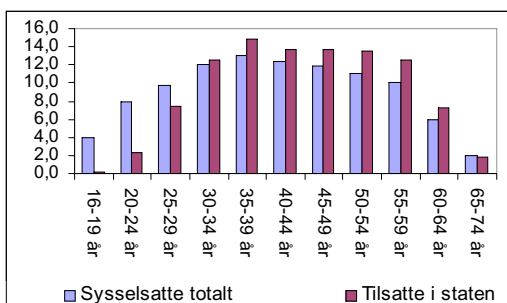
Tabell 6. Aldersfordelinga pr. 01.10.2005

År	Total		Kvinner		Menn	
	Antall	%	Antall	%	Antall	%
Under 25 år	3 300	3 %	875	1 %	2 425	4 %
25-29 år	9 485	7 %	4 246	7 %	5 239	8 %
30-34 år	15 969	13 %	7 674	13 %	8 295	12 %
35-39 år	18 977	15 %	9 255	16 %	9 722	14 %
40-44 år	17 440	14 %	8 438	14 %	9 002	13 %
45-49 år	17 550	14 %	8 022	14 %	9 528	14 %
50-54 år	17 149	13 %	7 738	13 %	9 411	14 %
55-59 år	16 044	13 %	7 363	13 %	8 681	13 %
60-64 år	9 234	7 %	4 135	7 %	5 099	7 %
65 år og over	2 276	2 %	882	2 %	1 394	2 %
Totalt	127 424	100 %	58 628	100 %	68 796	100 %

Kjelde: Statens sentrale tenestemannsregister (SST.)

Alder

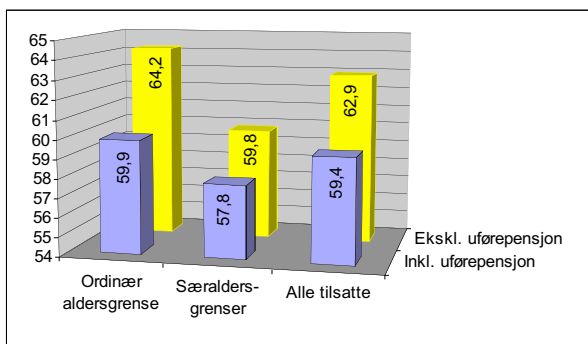
Figur 4. Aldersfordelinga for tilsette i staten samanlikna med aldersfordelinga blant sysselsatte i Noreg totalt i 2005 (i prosent)



Kjelde: Statistisk sentralbyrå (SSB) og Statens sentrale tenestemannsregister (SST)

Figur 4. viser at alderssamansetjinga i det statlege tariffområdet skil seg noko ut frå samansetjinga i arbeidslivet generelt. Det statlege tariffområdet har færre tilsette under 30 år og fleire tilsette i aldersgruppene 35 år og over, enn i arbeidslivet totalt.

Figur 5. Gjennomsnittleg avgangsalder for tilsette med ordinær aldersgrense og tilsette med særaldersgrense



Kjelde: Statens pensjonskasse

Personar som har slutta i offentleg teneste før oppnått pensjonsalder, men har tent opp pensjonsrettar i staten (utsett pensjon), er ikkje medrekna.

Figuren viser at gjennomsnittleg pensjonsalder i staten, når alle pensjonsartar er medrekna, ligg på 59,4 år (inkl. særaldersgrenser, uførepensjon, alderspensjon, AFP og førtidspensjon). Dersom vi held uførepensjon utanfor er avgangsalderen 62,9 år. Tilsette med *ordinær aldersgrense* går i gjennomsnitt av når dei er 64,2 år. Tilsette som har *særaldersgrenser* (spesielle stillingar for eksempel i politiet og militæret) går i gjennomsnitt av når dei er 59,8 år. Vi ser av figuren at dersom vi reknar med uførepensjon får vi ein merkbar lågare gjennomsnittleg avgangsalder.

Lønn

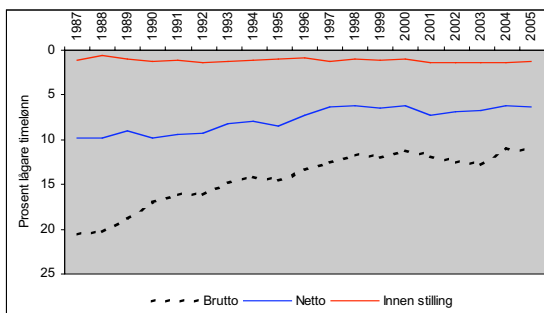
Tabell 7. Gjennomsnittleg månadsforteneste for heiltidstilsette i ulike typar verksemdar pr. 01.10.2005

	Alle	Kvinner	Menn
Alle	29 708	28 075	30 834
Departementa	32 999	31 054	35 007
Direktorat, tilsyn o.a.	32 223	30 184	34 228
Ytre etat	28 186	26 729	29 361
Høgskular, universitet mm.	31 502	29 516	33 097
Næringsdrift og anlegg	28 987	26 714	30 126
Forsvaret	28 772	26 101	29 210

Kjelde: Statens sentrale tenestemannsregister (SST)

Månadsforteneste omfattar brutto regulativlønn og *faste og variable tillegg* ekskl. overtidsgodtgjersle. *Faste tillegg* er tillegg som blir utbetalt med ein fast sum pr. måned, eks. faste tillegg på B-tabellen. *Variable tillegg* er tillegg som blir utbetalt med variabel sum pr. måned, f.eks. natt-, laurdags-, søndags- og fungeringstillegg.

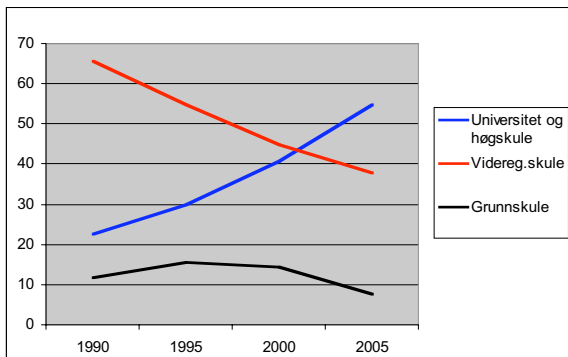
Figur 6. Tre mål på lønnsforskjellar mellom kvinner og menn i staten 1987-2005. Prosent lågare timelønn for kvinner



- **Innan stilling** - viser netto lønnsforskjellen mellom kvinner og menn innan same typar av stillingar, når det blir kontrollert for alder, utdanning, yrkeserfaring, ansiennitet og arbeidstid. Vi ser at lønnsforskjellane innan same stilling er små. Utviklinga har vore stabil i heile perioden 1987-2005 og er no på 1,3 prosent.
- **Netto lønnsforskjell** viser lønnsforskjellen mellom kvinner og menn, når det blir kontrollert for alder, utdanning, yrkeserfaring, ansiennitet og arbeidstid, men ikkje stillingstype. Netto lønnsforskjell mellom menn og kvinner blei redusert frå 9,8 prosent i 1991 til 6,4 prosent i 2005.
- - - **Brutto lønnsforskjell** viser forskjellen mellom gjennomsnittleg timelønn til kvinner og menn. Her blir gapet i timelønn berre forklart ut frå kjønn. I 1987 var gjennomsnittleg timelønn for kvinner 20,6 prosent lågare enn for menn. Denne lønnsforskjellen er redusert til omtrent 11 prosent i 2005.

Utdanning

Figur 7. Prosentvis fordeling av heiltidstilsette etter utdanning 1990 – 2005



Tabell 8. Heiltidstilsette fordelt etter utdanning 1990 - 2005

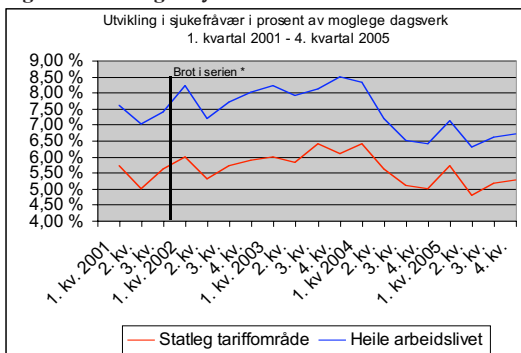
Høgaste utdanning		1990	1995	2000	2005
lengd meir enn 4 år	Alle	18 460	21 870	25 682	33 182
	Menn	14 592	15 861	17 072	21 013
	Kvinner	3 868	6 009	8 610	12 169
Utdanning frå universitet og høgskular lengd 0 - 4 år	Alle	11 246	15 245	19 572	23 362
	Menn	6 133	8 060	9 945	12 218
	Kvinner	5 113	7 185	9 627	11 144
Utdanning frå vidaregåande skular inkl. fagutdanning	Alle	87 013	68 271	49 622	39 020
	Menn	58 055	45 060	34 796	24 680
	Kvinner	28 958	23 211	14 826	14 340
Utdanning på grunnskulenivå	Alle	15 628	19 168	15 948	7 861
	Menn	8 820	10 404	8 565	3 152
	Kvinner	6 808	8 764	7 383	4 709
Ukjend utdanning	Alle	18 686	9 445	222	1 479
	Menn	14 273	8 041	108	1 036
	Kvinner	4 413	1 404	114	443
Heiltidstilsette totalt		151 033	133 999	111 046	104 904

Kjelde: Statens sentrale tenestemannsregister (SST.)

Tabellen og figuren viser sterk auke av tilsette med utdanning frå universitet og høgskular i perioden 1990 - 2005, mens dei andre utdanningsgruppene har klar nedgang. Utviklinga skuldast i hovudsak at store verksemdar med mange etatsutdanna - eller tilsette med grunnskule eller vidaregåande skule som høgaste utdanning - er skilt ut frå det statlege tariffområdet, for eksempel NSB og Posten.

Sjukefråvær

Figur 8. Utviklinga i sjukefråvær



Kjelde: Statistisk sentralbyrå (SSB) og Fornyings- og administrasjonsdepartementet (FAD)

* Merknad: Brot i serien ved 4. kvartal 2001. Då slutta departementet sentralt å registrere sjukefråværet for det statlege tariffområdet, og oppgåva blei overlat til SSB. I denne overgangen miste ein ei registrering (4. kvartal 2001).