

# Statstilsette i tal

Lommestatistikk for  
statsforvaltninga 2007



## FORORD

Denne brosjyren inneheld statistikk for tilsette i den statlege forvaltninga i Noreg. Dersom det ikkje er nemnt noko anna, er statistikken basert på tal frå Statens sentrale tenestemannsregister (SST) og omfattar alle statlege verksemder der arbeidstakarane får lønns- og arbeidsvilkår fastsette etter staten sitt lønnsregulativ. I år er også tilsette i dei statlege pedagogiske kompetansesentera og i dei statlege grunn- og vidaregåande skulane medrekna. Dette påverkar tala berre marginalt.

Statistikken omfattar ikkje tilsette i statlege føretak, statlege aksjeselskap, statlege stiftelsar og andre organisasjonar som staten eig. Tala omfattar i hovudsak heller ikkje statlege toppleiarar og dommarar.

Offentlege verksemder kan bestille fleire eksemplar av denne publikasjonen frå:

Servicesenteret for departementa, [www.publikasjoner.dep.no](http://www.publikasjoner.dep.no)

E-post: [publikasjonsbestilling@dss.dep.no](mailto:publikasjonsbestilling@dss.dep.no)

Publikasjonskode: P-0930 N

Fornyrings- og administrasjonsdepartementet

Arbeidsgivarpolitisk avdeling

Postboks 8004 Dep., 0030 Oslo.

Internett: <http://www.regjeringen.no/nb/dep/fad>

## Talet på tilsette

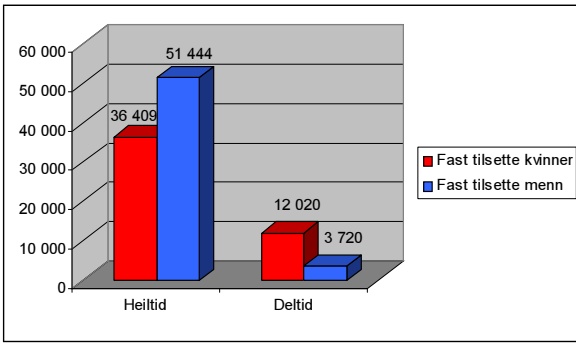
Tabell 1. Talet på tilsette i det statlege tariffområdet i perioden 1993-2006

Ar	Tilsette totalt	Prosent kvinner
1993	185 369	44 %
1994	169 420	44 %
1995	169 128	44 %
1996	169 445	45 %
1997	167 941	44 %
1998	132 251	43 %
1999	133 615	43 %
2000	134 975	43 %
2001	128 607	42 %
2002	123 159	44 %
2003	125 958	44 %
2004	129 454	45 %
2005	128 498	46 %
2006	129 105	47 %

Sidan 1992 har det vore omfattande nedgang i talet på tilsette i det statlege tariffområdet. Nedgangen har i hovudsak samanheng med at fleire verksemder er blitt gjorde om til aksjeselskap, statsføretak eller stiftelsar. Televerket blei frå 1.11.1994 omgjort til aksjeselskap. Frå 1.11.1998 blei NSB og Postverket omgjorde til BA-selskap. Dei gjekk ut av det statlege tariffområdet m.v.f.1.11. 2001, men blei skilde frå den ordinære statistikken allereie frå 01.10.1998. Frå 01.01.2002 gjekk statssjukehusa ut av det statlege tariffområdet og frå 1.1.2003 blei Luftfartsverket og produksjonsverksemda i Vegvesenet gjorde om til statsaksjeselskap. Auken i talet på tilsette frå 2003 til 2004 skuldast omorganiseringa av Barne- og familievernet og etableringa av Mattilsynet. Med verknad frå 01.01.2004 blei desse overførde frå kommuneforvaltninga til det statlege tariffområdet.

I 2006 var 47 prosent av dei tilsette kvinner og 53 prosent menn. Dette inneber prosenten kvinner har auka med 3 prosentpoeng frå 1993.

Figur 1. Talet på fast tilsette som arbeider heiltid og deltid pr. 01.10.2006



Av dei fast tilsette arbeider 87 853 heiltid og 15 740 deltid. Nesten 25 % av dei fast tilsette kvinnene arbeider deltid, mot berre 7 % av mennene. Samanlikna med føregåande år arbeider nokre fleire menn deltid (pluss 1 prosentpoeng), mens talet på kvinner som arbeider deltid, minskar noko (minus 1 prosentpoeng).

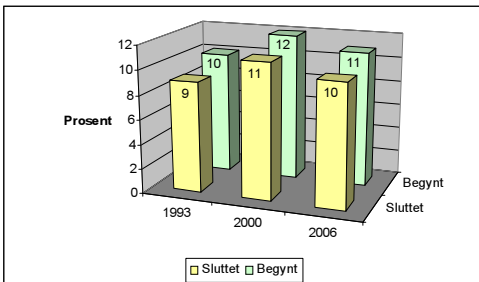
Tabell 2. Talet på tilsette gruppert etter type verksemd pr. 01.10.2006

	Totalt			Kvinner			Menn		
	Alle	Heiltid	Deltid	Alle	Heiltid	Deltid	Alle	Heiltid	Deltid
Departementa	4 590	4 032	558	2 536	2 067	469	2 054	1 965	89
Direktorat, tilsyn , o.a.	13 323	11 625	1 698	7 168	5 818	1 350	6 155	5 807	348
Ytre etat*	54 773	45 453	9 320	28 467	20 744	7 723	26 306	24 709	1 597
Høgskular, universitet m.m.	34 463	25 450	9 013	16 381	11 610	4 771	18 082	13 840	4 242
Næringsdrift og anlegg	7 329	6 352	977	2 952	2 205	747	4 377	4 147	230
Forsvaret	13 547	12 893	654	1 975	1 759	216	11 572	11 134	438
Skuleverket**	1 080	759	321	782	524	258	298	235	63
Tilsette i alt	129 105	106 564	22 541	60 261	44 727	15 534	68 844	61 837	7 007

\* Ytre etat er i hovudsak kontor/avdelingar tilhøyrande NAV, Skatteetaten, Trygdeetaten, Presteskapet og Politi- og lensmannsetaten.

\*\* Det statlege skuleverket er dei statlege grunn- og vidaregåande skulane og dei statlege spesialkompetansesentra.

Figur 2. Talet på personar som begynner eller sluttar



Talet på tilsette som sluttar eller går ut av det statlege tariffområdet i perioden 1993 - 2006, har variert noko frå år til år, men hovudtendensen er at om lag 10 prosent sluttar kvart år og at dei blir erstatta av nye medarbeidarar. I avgangstala inngår både tilsette som går av med ulike former for pensjonsordningar og tilsette som sluttar for å gå over til annan aktivitet utanfor staten (arbeid, utdanning, arbeidsløyse etc.). Tala inkluderer ikkje personar som skiftar jobb innanfor det statlege tariffområdet.

**Tabell 3. Kvinnelege leiarar pr. 01.10.2006**

Departementsområde*	Toppleiarar**	Alle leiarar***
Statsministerens kontor	40 %	17 %
Arbeids- og inkluderingsdepartementet	33 %	52 %
Barne- og likestillingsdepartementet	43 %	60 %
Finansdepartementet	29 %	19 %
Fiskeri- og kystdepartementet	14 %	41 %
Fornyings- og administrasjonsdepartementet	35 %	39 %
Forsvarsdepartementet	7 %	28 %
Helse- og omsorgsdepartementet	36 %	51 %
Justis- og politidepartementet	23 %	23 %
Kommunal- og regionaldepartementet	33 %	22 %
Kultur- og kyrkjedepartementet	14 %	46 %
Kunnskapsdepartementet	25 %	48 %
Landbruks- og matdepartementet	50 %	41 %
Miljøverndepartementet	33 %	46 %
Nærings- og handelsdepartementet	25 %	34 %
Olje- og energidepartementet	29 %	29 %
Samferdselsdepartementet	26 %	31 %
Utanriksdepartementet	19 %	35 %
Sum	27 %	37 %

\* Departement med underliggjande verksemdar.

\*\* Toppleiarar - omfattar leiarar lønte etter leiarlønnssystemet i staten.

\*\*\* Alle leiarar - omfattar alle leiarstillingar. Personar med leiarstilling utan reell leiarfunksjon er inkluderte.

Tilsette ved Høgsteretts kontor, Regjeringsadvokatembetet og Riksrevisjonen er ikkje med i denne tabellen.

Talet på kvinnelege leiarar har økt med 1 prosentpoeng frå føregåande år og er no på 37 prosent, mens talet på kvinnelege toppleiarar har auka med 2 prosentpoeng og er no på 27 prosent.

**Tabell 4. Sysselsette totalt og statstilsette i kvart fylke 2006**

Fylke	Sysselsette totalt	Tilsette i staten	Prosent av sysselsette
Østfold	123 395	3 445	2,8 %
Akershus	256 742	6 610	2,6 %
Oslo	278 959	38 486	13,8 %
Hedmark	89 175	3 539	4,0 %
Oppland	90 672	2 689	3,0 %
Buskerud	123 589	3 704	3,0 %
Vestfold	106 584	3 512	3,3 %
Telemark	78 301	2 736	3,5 %
Aust-Agder	48 862	1 665	3,4 %
Vest-Agder	77 502	2 858	3,7 %
Rogaland	200 740	6 186	3,1 %
Hordaland	224 539	11 160	5,0 %
Sogn og Fjordane	53 951	1 818	3,4 %
Møre og Romsdal	121 478	3 411	2,8 %
Sør-Trøndelag	138 071	10 881	7,9 %
Nord-Trøndelag	61 577	2 153	3,5 %
Nordland	111 565	5 399	4,8 %
Troms	76 733	5 043	6,6 %
Finnmark	35 565	2 297	6,5 %
Svalbard		118	
Jan Mayen		4	
Utenriksstasjonane		668	
Ukjend fylke		14 675	
Sum heile landet	2 298 000	133 057	5,8 %

Kjelde: Statistisk sentralbyrå (SSB) og Statens sentrale tenestemannsregister (SST.)

Tabell 4 omfattar, forutan regulativlønte, også overeinskoms- og timelønte samt dommarar og leiarar på kontrakt.

Tabellen viser at 5,8 prosent av alle sysselsette i Noreg høyrer til det statlege tariffområdet. Høgast er prosenten i Oslo med 13,8 prosent. Sentraladministrative verksemdar trekkjer her prosentdelen opp. Talet er likevel noko høgare enn kva som faktisk er tilfelle, på grunn av at nokre verksemdar registrerer Oslo som arbeidsstadkommune, sjølv om arbeidstakarane har arbeidsplassen sin i andre kommunar. Dette gjeld for eksempel Forsvarsbygg og Jernbaneverket. I resten av landet har Sør-Trøndelag flest statstilsette i forhold til talet på sysselsette med 7,9 prosent.

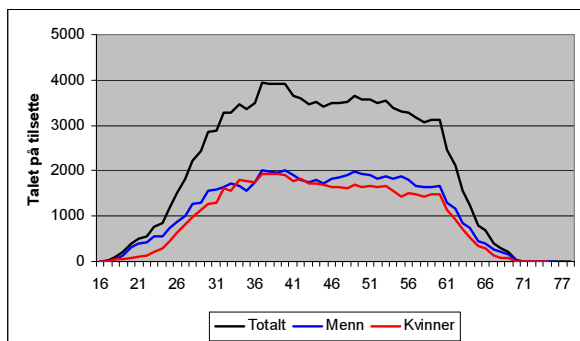
Tabell 5. Dei største stillingsgruppene i staten pr. 1.10.2006

Stillingsnamn	Talet på tilsette
Førstekonsulent	15 474
Konsulent	11 823
Rådgivar	10 208
Politibetjent	4 957
Seniorrådgivar	4 384
Professor	3 742
Stipendiat	3 543
Førstemanuensis	3 367
Førsteseekretær	3 185
Overingeniør	3 130

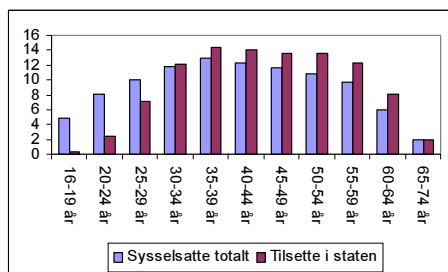
Førstekonsulentar, konsulentar og rådgivarar er dei største stillingsgruppene i staten. Andre store stillingsgrupper er politibetjentar, førsteseekretærar og forskings- og undervisningsstillingar ved universitet og høyskular.

## Alder

Figur 3. Aldersfordelinga pr. 01.10.2006



Figur 4. Aldersfordelinga for tilsette i staten samanlikna med aldersfordelinga blant sysselsatte i Noreg totalt i 2006 (i prosent)

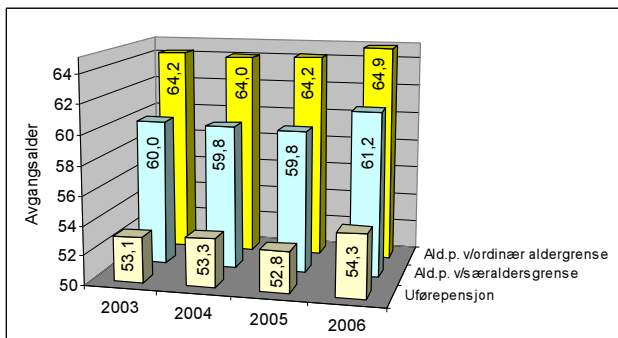


Kjelde: Statistisk sentralbyrå (SSB) og Statens sentrale tenestemannsregister (SST).

Figur 4. viser at alderssammansetjinga i det statlege tariffområdet skil seg noko ut frå sammansetjinga i arbeidslivet generelt. Det statlege tariffområdet har færre tilsette under 30 år og fleire tilsette i aldersgruppene 35 år og over enn i arbeidslivet totalt.

## Alder

Figur 5. Gjennomsnittleg avgangsalder ved alders- og uførepensjon



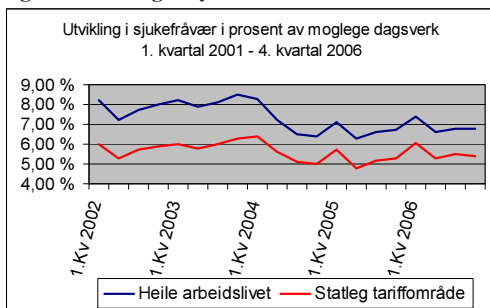
Kjelde: Statens pensjonskasse

Personar som har slutta i offentleg teneste før oppnått pensjonsalder, men har tent opp pensjonsrettar i staten (utsett pensjon), er ikkje medrekna.

Figuren viser gjennomsnittleg avgangsalder ved alders- og uførepensjon. I alderspensjonen er medrekna AFP og førtidspensjon. Tilsette med ordinær aldersgrense går i gjennomsnitt av med alderspensjon når dei er 64,9 år (avgangsalderen har auka med 0,7 år samanlikna med 2003). Tilsette som har særaldersgrenser (spesielle stillingar for eksempel i politiet og militæret) går i gjennomsnitt av med alderspensjon når dei er 61,2 år (+1,2 år samanlikna med 2003). Avgangsalderen for uførepensjonistar er i gjennomsnitt 54,3 år (+1,2 år samanlikna med 2003). Dersom vi slår saman alle pensjonsartar (dvs. særaldersgrenser, uførepensjon, alderspensjon, AFP og førtidspensjon), så har gjennomsnittleg pensjonsalder i staten auka frå 58,9 år i 2003 og 2004, til 59,4 i 2005 og 60,4 år i 2006.

## Sjukefråvær

Figur 6. Utviklinga i sjukefråvær



Kjelde: Statistisk sentralbyrå (SSB) og Fornyings- og administrasjonsdepartementet (FAD)

Sjukefråværet i det statlege tariffområdet var 6,0 prosent av moglege dagsverk både i 1. kvartal 2002 og i 1. kvartal 2006. I 4. kvartal 2006 var talet 5,4 prosent. I heile arbeidslivet var tala 8,2 prosent i 1. kvartal 2002, 7,4 prosent i 1. kvartal 2006 og endeleg 6,8 prosent i 4. kvartal 2006. Sjukefråværet har i heile perioden vore lågare i det statlege tariffområdet.

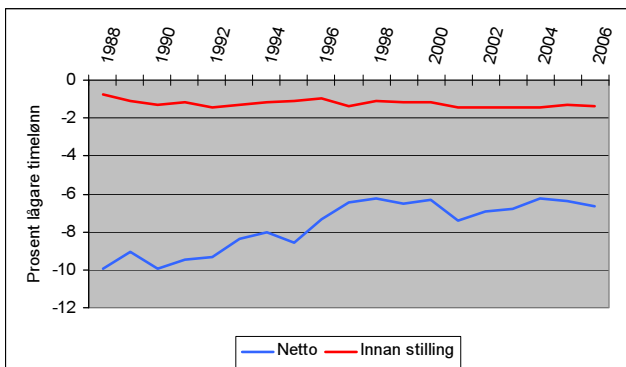
## Lønn

Tabell 6. Gjennomsnittleg månadsforteneste for heiltidstilsette i ulike typar verksemdar pr. 01.10.2006

	Alle	Kvinner	Menn
Departementa	35 241	33 208	37 380
Direktorat, tilsyn , o.a.	33 870	31 738	36 006
Ytre etat	29 517	27 956	30 827
Høgskular, universitet m.m.	32 851	30 808	34 566
Næringsdrift og anlegg	30 202	28 045	31 348
Forsvaret	30 408	27 601	30 852
Skuleverket	31 595	31 294	32 264
Alle	31 168	29 460	32 403

*Månadsforteneste* omfattar brutto regulativlønn og *faste* og *variable tillegg* ekskl. overtidsgodtgjersle. *Faste tillegg* er tillegg som blir utbetalt med ein fast sum pr. måned, eks. faste tillegg på B-tabellen. *Variable tillegg* er tillegg som blir utbetalt med variabel sum pr. måned , f.eks. natt-, laurdags-, søndags- og fungeringstillegg.

Figur 7. To mål på lønnsforskjellar mellom kvinner og menn i staten 1988 - 2006. Prosentvis lønnsdifferanse i forhold til menn



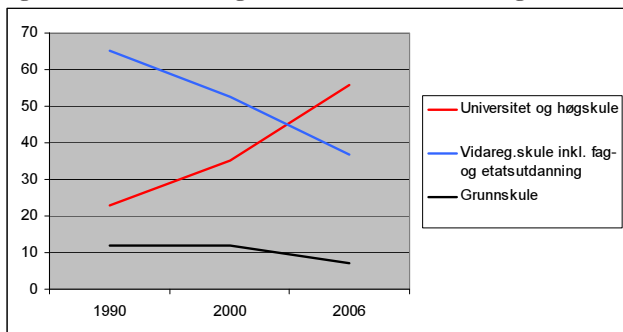
Kjelde: Institutt for samfunnsforskning (ISF).

Tilsette i skuleverket og forsvaret er ikkje medrekna. Det er heller ikkje tilsette med etatsutdanning eller tilsette med ei arbeidstid mindre enn 20 prosent av normal heiltid.

- *Innan stilling* - viser skilnaden i lønn mellom kvinner og menn innan same typar av stillingar, når det blir kontrollert for alder, utdanning, yrkeserfaring, ansiennitet og arbeidstid. Vi ser at lønnsforskjellane innan same stilling er små. Utviklinga har vore relativt stabil i heile perioden 1988-2006 og er no på 1,4 prosent.
- *Netto lønnsforskjell* viser skilnaden i lønn mellom kvinner og menn, når det blir kontrollert for alder, utdanning, yrkeserfaring, ansiennitet og arbeidstid, men ikkje stillingstype. Netto lønnsforskjell mellom menn og kvinner blei redusert frå 10,0 prosent i 1988 til 6,7 prosent i 2006. Samanlikna med 2004 har skilnaden auka med 0,4 prosent.

## Utdanning

Figur 8. Prosentvis fordeling av heiltidstilsette etter utdanning 1990 – 2006



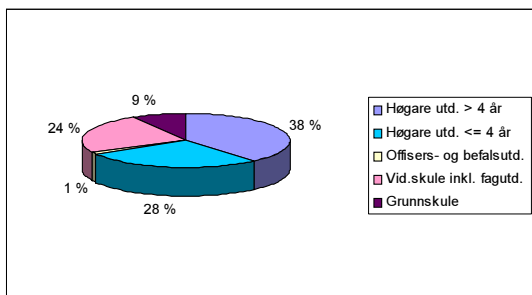
Tabell 7. Heiltidstilsette fordelt etter utdanning 1990 – 2006

Høgaste utdanning		1990	1992	1995	2000	2005	2006
Universitet og høyskule	lengd meir enn 4 år	Alle 18 605	19 954	22 078	26 094	33 399	34 424
		Kvinner 3 910	4 709	6 101	8 819	12 318	13 313
		Menn 14 695	15 245	15 977	17 275	21 081	21 111
Vidaregåande skule inkl. fag- og etatsutdanning	lengd 0 - 4 år	Alle 12 289	17 639	16 329	20 793	23 749	25 120
		Kvinner 5 671	7 591	7 739	10 267	11 416	12 422
		Menn 6 618	10 048	8 590	10 526	12 333	12 698
Grunnskule		Alle 87 510	78 355	68 523	70 088	39 122	39 217
		Kvinner 29 270	27 082	23 376	22 457	14 407	14 462
		Menn 58 240	51 273	45 147	47 631	24 715	24 755
Ukjend utdanning		Alle 16 009	23 448	19 290	16 081	7 887	7 716
		Kvinner 7 124	9 836	8 858	7 455	4 728	4 483
		Menn 8 885	13 612	10 432	8 626	3 159	3 233
Heiltidstilsette totalt		Alle 18 689	10 276	9 449	930	1 480	64
		Kvinner 4 415	1 465	1 412	190	444	36
		Menn 14 274	8 811	8 037	740	1 036	28
Heiltidstilsette totalt		153 102	149 672	135 669	133 986	105 637	106 541

Kjelde: Statens sentrale tenestemannsregister (SST)

Tabellen og figuren viser sterk auke av tilsette med utdanning frå universitet og høyskular i perioden 1990 - 2006, mens dei andre utdanningsgruppene har klar nedgang. Utviklinga skuldast i hovudsak at store verksemdar med mange etatsutdanna - eller tilsette med grunnskule eller vidaregåande skule som høgaste utdanning - er skilt ut frå det statlege tariffområdet, for eksempel Televerket, NSB og Posten. I tillegg har også andre forhold medverka, for eksempel at utdanningsnivået i befolkninga har auka og at den informasjonsteknologiske utviklinga har medført at behovet for ei rekkje stillingar med låg formell kompetanse er blitt mindre.

Figur 9. Utdanningsnivået blant nyttilsette



Talet på tilsette med høgare utdanning ser ut til å fortsetje å auke. Av dei ca. 13 600 nyttilsette i perioden 1. oktober 2005 til 1. oktober 2006, hadde 66 prosent utdanning frå universitet eller høyskule. Juristane er den største utdanningsgruppa blant nyttilsette.