



Veileder til utredningsinstruksen

# Konsekvenser for likestilling

Utredning i forhold til kjønn, nedsatt funksjonsevne,  
etnisk opprinnelse, religion mv.

## VURDER

Kan det være konsekvenser for likestilling ved vårt forslag i forhold til kjønn, funksjonsnedsettelse, etnisitet, religion mv?

Kan forslaget/tiltaket medføre forskjellsbehandling eller gi uheldige virkninger for bestemte grupper eller personer?

## UTRED

Innhent informasjon og la berørte gi innspill

Hva antas å være fordeler og ulemper ved forslaget/tiltaket og for hvem?

## KONKLUDER

Overskygger antatte ulemper fordelene ved tiltaket?

Gi en begrunnelse for valget



## HUSK AT:

- ✓ Det er som oftest relevant å omtale konsekvenser for likestilling i alle saker.
- ✓ Når du vurderer konsekvenser for likestilling, kan du bruke samme fremgangsmåte som når du vurderer andre konsekvenser ved tiltaket.
- ✓ Ansvar for å følge utredningsinstruksen og informere om konsekvenser for likestilling på eget område er hos det departement eller underliggende etat som setter saken i gang.
- ✓ Barne-, likestillings- og inkluderingsdepartementet (BLD) er ansvarlige for de fleste diskrimineringslovene og må involveres i prosessen i den grad dette følger av utredningsinstruksen. I større prosesser på departementsnivå er det hensiktsmessig at BLD trekkes inn i utredningen utover den vanlige departementsforeleggelsen.
- ✓ Er det tvil om saken kan ha konsekvenser for likestilling, bør BLD eller underliggende etater kontaktes tidlig i prosessen, slik at spørsmålet kan avklares.
- ✓ Likestillings- og diskrimineringsombudet (LDO) håndhever diskrimineringslovene og kan også gi veiledning.
- ✓ Det er viktig å legge til rette for medvirkning fra berørte miljøer eller bruker- og målgrupper, både for å få innspill tidlig i prosessen og for å sikre enkelte gruppers rett til å bli hørt.
- ✓ Staten har særlige forpliktelser i henhold til samer og nasjonale minoriteter.





BARNE-, LIKESTILLINGS- OG  
INKLUDERINGSDEPARTEMENTET

Veileder til utredningsinstruksen

# Konsekvenser for likestilling

Utredning i forhold til kjønn, nedsatt funksjonsevne,  
etnisk opprinnelse, religion mv.

## SJEKKLISTE FOR UTREDNINGEN

- Hvem berøres av tiltaket/reformen og hvordan berøres de?
- Kan tiltaket/reformen ha forskjellige konsekvenser for personer eller grupper på bakgrunn av kjønn, nedsatt funksjonsevne, etnisk opprinnelse, religion m.v.? Dersom ja, hvilke konsekvenser kan være forskjellige?
- Vil tiltaket/reformen ha samme nytteverdi for personer eller grupper uavhengig av kjønn, nedsatt funksjonsevne, etnisk opprinnelse, religion m.v.? Vil tiltaket/reformen for eksempel bli benyttet i like stor grad av kvinner og menn?
- Blant de som berøres, er det personer eller grupper med særskilte forutsetninger eller behov på bakgrunn av kjønn, nedsatt funksjonsevne, etnisk opprinnelse, religion m.v.?
- Ivaretar tiltaket/reformen plikten til universell utforming eller individuell tilrettelegging?
- Innebærer tiltaket/reformen tilsiktet forskjellsbehandling, for eksempel av utenlandske statsborgere? Hvis ja, kan det gis en saklig begrunnelse for forskjellsbehandlingen?
- Er utilsiktede virkninger av tiltaket eller reformen kartlagt?
- Berører tiltaket/reformen områder hvor personer eller grupper er over- eller underrepresentert i forhold til det annet kjønn eller befolkningen for øvrig? Dersom ja, hvilke konsekvenser innebærer tiltaket/reformen for dette forholdet?
- Dersom tiltaket eller reformen berører offentlig tjenesteyting, er det behov for særskilte tiltak for å sikre god kommunikasjon mellom bruker og tjenesteyter?
- Bør man sikre at personer eller grupper som berøres av tiltaket/reformen på en uheldig måte, blir kjent med disse konsekvensene?
- Er det behov for særskilte informasjonstiltak? Hvis ja, hvilke?
- Er det behov for kompenserende tiltak? Hvis ja, hvilke tiltak er aktuelle?
- Er det behov for kontakt med Barne-, likestillings- og inkluderingsdepartementet som samordnende instans og/eller relevante grupper som berøres av tiltaket/reformen?

**En god konsekvensanalyse sikrer bedre og mer treffsikker bruk av offentlige midler og letter gjennomføring av tiltaket**

# INNHOOLD:

<b>1</b>	<b>Innledning</b>	<b>6</b>
1.1	Mål og generell informasjon	6
<b>2</b>	<b>Rettslige forpliktelser</b>	<b>8</b>
2.1	Internasjonale forpliktelser	8
2.2	Særlige forpliktelser overfor samer og nasjonale minoriteter	8
2.3	Nasjonale rettsregler	9
<b>3</b>	<b>Definisjon av diskrimineringsgrunnlagene</b>	<b>10</b>
3.1	Kjønn	10
3.2	Etnisitet, religion m.v.	10
3.3	Funksjonsnedsettelse	11
<b>4</b>	<b>Likestilling og vurdering av konsekvenser for likestilling</b>	<b>12</b>
4.1	Hva betyr likestilling og vurdering av konsekvenser for likestilling?	12
4.2	Hva er diskriminering?	12
4.3	Saklig forskjellsbehandling er ikke diskriminering	13
4.4	Positiv særbehandling	13
4.5	Brudd på plikten til universell utforming	14
4.6	Offentlige myndigheter har plikt til å arbeide for likestilling	15
<b>5</b>	<b>Samfunnsområder hvor det kan være relevant å vurdere konsekvenser for likestilling</b>	<b>16</b>
5.1	Tiltak på samfunnsområder av stor betydning for mange	16
5.2	Tiltak som berører offentlig tjenesteyting	17
5.3	Tiltak som berører forholdet mellom det offentlige og privatsfæren	18
<b>6</b>	<b>Fremgangsmåten for å utrede konsekvenser for likestilling</b>	<b>20</b>
6.1	Vurder – er det behov for å utrede konsekvenser for likestilling?	20
6.2	Utred – gjennomfør utredningen	21
6.3	Konkluder - og gi en begrunnelse for konklusjonen	24
<b>7</b>	<b>Relevante henvisninger</b>	<b>26</b>
<b>8</b>	<b>Kontaktinformasjon</b>	<b>27</b>

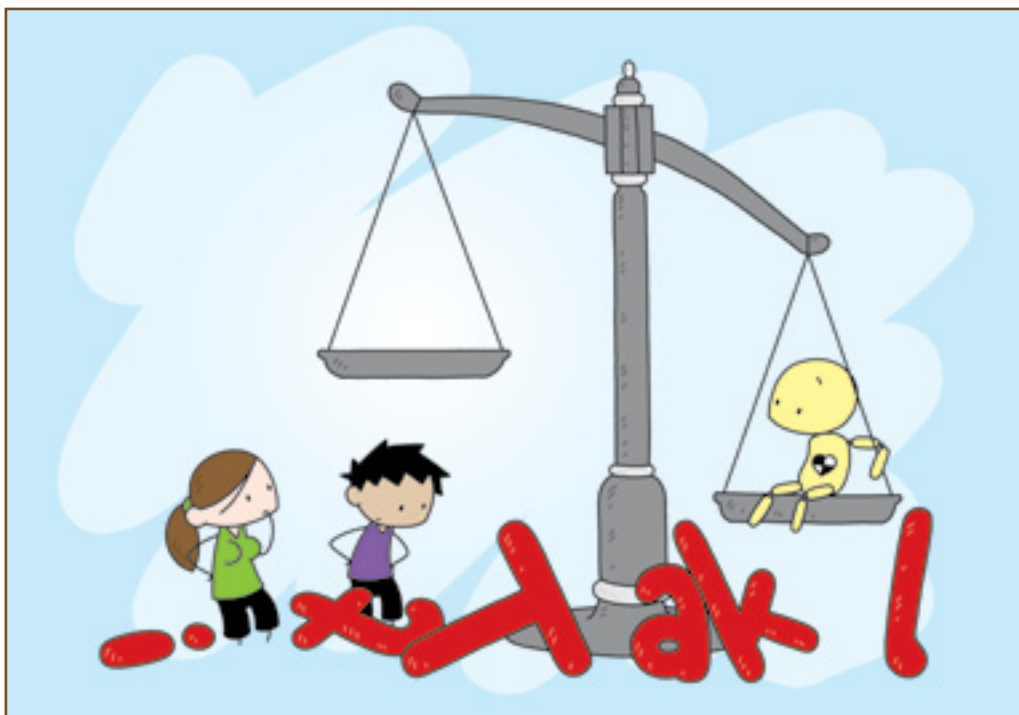
# 1 INNLEDNING

## 1.1 MÅL OG GENERELL INFORMASJON

Utredningsinstruksen pålegger statlige virksomheter å utrede konsekvenser for likestilling av de beslutninger som foreslås truffet.

Denne veilederen:

- gjelder for departementer, direktorater og andre ytre etater
- brukes når det skal utarbeides utredninger, forskrifter, reformer og tiltak, samt meldinger og proposisjoner til Stortinget
- hjelper virksomhetene med å vurdere konsekvenser for likestilling
- bidrar til å sikre bedre og mer treffsikker bruk av offentlige midler
- er et verktøy for å vurdere hva ulike forslag, forskrifter, reformer og tiltak vil medføre for forvaltningen og grupper eller personer i samfunnet, når det gjelder målet om likeverd, like muligheter og rettigheter, samt tilgjengelighet og tilrettelegging
- tar utgangspunkt i konsekvenser for likestilling for diskrimineringsgrunnlagene kjønn, nedsatt funksjonsevne, etnisk opprinnelse, religion m.v.
- har overføringsverdi til andre diskrimineringsgrunnlag, som for eksempel alder og seksuell orientering



Denne veilederen erstatter to tidligere veiledere for å utrede likestillingsmessige konsekvenser: "Utredning av konsekvenser for likestilling" (1999) som omfatter kjønn, og veilederen "Likestillingsmessige konsekvenser for personer med innvandrerbakgrunn, samer og nasjonale minoriteter" (2007).

Veilederen vil av hensyn til forenkling benytte begrepet tiltak som en samlebetegnelse for utredninger, forskrifter, reformer og tiltak, samt meldinger og proposisjoner til Stortinget.

Det enkelte departement har ansvaret for at egne ansatte og ansatte i underliggende virksomheter blir gjort kjent med instruksen og at den blir fulgt. Hver etat som deltar i arbeidet med tiltaket har selvstendig ansvar for at deres bidrag inneholder nødvendige konsekvensutredninger.

Det er utgitt en rekke veiledere som har betydning for å vurdere vesentlige konsekvenser ved et tiltak. Denne veilederen skal hjelpe virksomhetene å vurdere konsekvenser for likestilling.

### **KORT OM UTREDNINGSIKSTRUKSEN**

Utredningsinstruksjonen skal brukes når departementene og deres underliggende og tilknyttede etater arbeider med utredninger, forskrifter, reformer, tiltak, og meldinger og proposisjoner til Stortinget. Fremgangsmåten for selve utredningen er grundig beskrevet i veilederen. Formålet med instruksjonen er å sikre god forberedelse av, og styring med offentlige reformer, regelendringer og andre tiltak. Instruksjonen skal bidra til å sikre god kvalitet på utredningene, og at berørte instanser og offentligheten trekkes inn i beslutningsprosessen før en beslutning fattes. I utredningen skal konsekvensene for forvaltningen (statlig, fylkeskommunal og kommunal), og konsekvensene for private, herunder næringsvirksomhet og enkeltpersoner, utredes (se pkt. 2 i utredningsinstruksjonen).

# 2 RETTSLIGE FORPLIKTELSER

## 2.1 INTERNASJONALE FORPLIKTELSER

Gjennom en rekke internasjonale konvensjoner, traktater og avtaler er Norge forpliktet til å fremme likestilling og hindre diskriminering mellom kvinner og menn, for personer med annen etnisk bakgrunn enn majoritetsbefolkningen og for personer med funksjonsnedsettelse, samt å verne om og fremme barns rettigheter.

Innen FN-systemet følger Norges forpliktelser når det gjelder ikke-diskriminering og rettigheter for den enkelte, herunder barn, kvinner, personer med nedsatt funksjonsevne og personer med etnisk minoritetsbakgrunn av:

- FNs konvensjon om sivile og politiske rettigheter
- FNs konvensjon økonomiske, sosiale og kulturelle rettigheter
- FNs konvensjon om barnets rettigheter
- FNs konvensjon om avskaffelse av alle former for kvinnediskriminering
- FNs konvensjon om avskaffelse av alle former for rasediskriminering
- FNs konvensjon om rettighetene til mennesker med nedsatt funksjonsevne

Norge har også forpliktelser knyttet til ikke-diskriminering og likestilling etter den europeiske menneskerettighetskonvensjon og en rekke Europarådskonvensjoner, samt etter EØS-avtalen.

## 2.2 SÆRLIGE FORPLIKTELSER OVERFOR SAMER OG NASJONALE MINORITETER

Staten har særlige forpliktelser overfor samer og nasjonale minoriteter, og veilederen er ikke uttømmende med hensyn til disse gruppene. Fornyings-, administrasjons- og kirke departementet (FAD) ved Same- og minoritetspolitisk avdeling kan gi nærmere informasjon om disse forpliktelsene.

For samer er disse forpliktelsene nedfelt i de ovennevnte dokumenter, og i:

- ILO-konvensjon nr. 169 om urbefolkninger og stammefolk i selvstendige stater
- Den europeiske pakten om region eller minoritetsspråk
- Grunnloven § 110a
- Lov om Sametinget og andre samiske rettsforhold (sameloven)

I henhold til statens forpliktelser har samene som urfolk rett til å bli konsultert i saker som kan få direkte betydning for dem. Når det gjelder samene må det derfor vurderes om Sametinget og eventuelle øvrige samiske interesser skal trekkes inn,



og i så fall om saken er av en slik karakter at Prosedyrer for konsultasjoner mellom statlige myndigheter og Sametinget kommer til anvendelse.

For nasjonale minoriteter er forpliktelsene nedfelt i:

- Den europeiske rammekonvensjon om beskyttelse av nasjonale minoriteter
- Den europeiske pakten om region eller minoritetsspråk

Nasjonale minoriteter skal i henhold til disse forpliktelsene sikres mulighet til reell deltakelse i utredning av saker som særlig berører dem. Når det gjelder nasjonale minoriteter bør det vurderes om Kontaktforum for nasjonale minoriteter og myndighetene eller de enkelte nasjonale minoriteters organisasjoner skal trekkes inn. Ved spørsmål i tilknytning til dette kan FAD kontaktes.

### 2.3 NASJONALE RETTSREGLER

Det er i dag flere lovfestede forbud mot diskriminering:

- Grunnloven av 1814-05-17 § 2 (religionsfriheten)
- Lov av 1978-06-09 om likestilling (likestillingsloven). Loven forbyr diskriminering på grunn av kjønn.
- Lov av 2005-06-03 om forbud mot diskriminering på grunn av etnisitet, religion mv. (diskrimineringsloven). Loven forbyr diskriminering på grunn av etnisitet, nasjonal opprinnelse, avstamning, hudfarge, språk, religion og livssyn.
- Lov av 2008-06-20 om forbud mot diskriminering på grunn av nedsatt funksjonsevne (diskriminerings- og tilgjengelighetsloven)
- Lov av 2005-06-17 om arbeidsmiljø, arbeidstid og stillingsvern mv. (arbeidsmiljøloven) kapittel 13 (vern mot diskriminering)
- Ikke-diskrimineringsbestemmelsene i boliglovene:
  - Lov av 1999-03-26 om husleieavtaler (husleieloven)
  - Lov av 2003-06-06 om burettslag (burettslagslova)
  - Lov av 2003-06-06 om bustadbyggjelag (bustadbyggjelagslova)
  - Lov av 1997-05-23 om eierseksjoner (eierseksjonsloven)

For denne veilederen vil likestillingsloven (kjønn), diskrimineringsloven (etnisitet, religion mv.) og diskriminerings- og tilgjengelighetsloven (funksjonsnedsettelse) være særlig relevante. Disse lovene forbyr diskriminering på alle samfunnsområder med visse unntak i forhold til familieliv og personlige forhold. Det er Likestillings- og diskrimineringsombudet som i hovedsak håndhever disse lovene.

# 3 DEFINISJON AV DISKRIMINERINGSGRUNNLAGENE

Diskrimineringsgrunnlag er et kjennetegn ved en person, som kjønn, funksjonsnedsettelse, etnisk opprinnelse, religion m.v., og som noen kan bruke som grunnlag for å behandle denne personen dårligere enn andre (uten samme kjennetegn) i en tilsvarende situasjon.

Det er viktig å være klar over at det kan være store individuelle forskjeller mellom personer som faller inn under samme diskrimineringsgrunnlag. Det er variasjoner hos kvinner og menn, personer med funksjonsnedsettelser og personer med etnisk minoritetsbakgrunn. Kvinner har for eksempel forskjellig etnisk bakgrunn, funksjonsevne, alder mv. Personer kan også oppleve seg diskriminert på bakgrunn av for eksempel både kjønn og etnisk opprinnelse samtidig.

## 3.1 KJØNN

Med kjønn menes biologisk, sosialt, psykologisk og kulturelt kjønn. Forskjellsbehandling på grunn av graviditet, fødsel og adopsjon, amming eller foreldrepermisjon er en form for forskjellsbehandling på grunn av kjønn.

## 3.2 ETNISITET, RELIGION M.V.

*Etnisitet* viser til markører som etnisk og nasjonal opprinnelse, avstamning, hudfarge, språk, religion og livssyn.

*Religiøs tilhørighet* refererer til personer som praktiserer eller følger påbudene til en bestemt religion. *Livssyn* refererer til en etisk og filosofisk tilnærming til livet som legger rammeverk for moralske verdier, menneskesyn og virkelighetsforståelse.

*Religion og livssyn* er markører for etnisitet, men også selvstendige diskrimineringsgrunnlag, jf. diskrimineringsloven.

Veilederen vil av praktiske grunner benytte begrepet personer med etnisk minoritetsbakgrunn/etniske minoriteter som samlebetegnelser for innvandrere og norskfødte med innvandrerforeldre, samer og nasjonale minoriteter.

*Innvandrere* er personer født i utlandet av to utenlandsfødte foreldre. De har på et tidspunkt innvandret til Norge. Norskfødte med innvandrerforeldre er personer som er født i Norge av to utenlandsfødte foreldre.

*Samer* har status som et urfolk i Norge med et folkerettslig krav på særlig kulturvern.

*Nasjonale minoriteter* omfatter etniske, religiøse og/eller språklige minoriteter med langvarig tilknytning til landet: kvener, jøder, romanifolket/taterne, rom (sigøynere) og skogfinner.

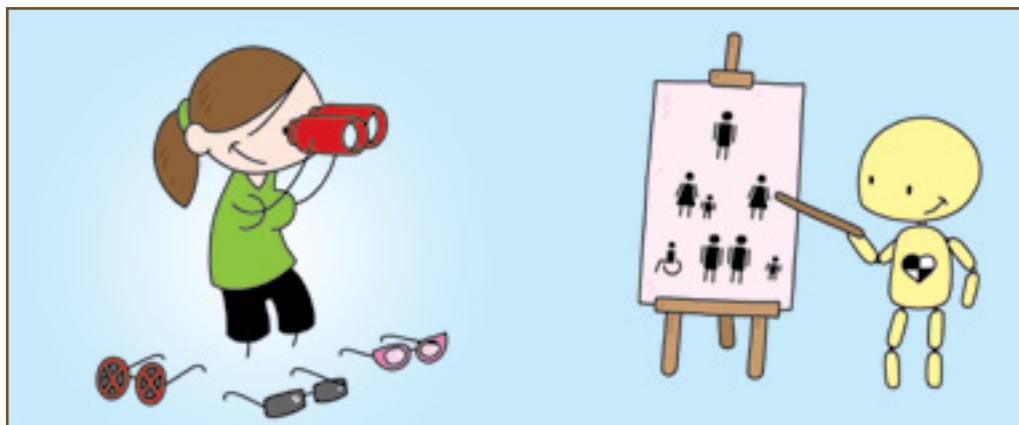
### **3.3 FUNKSJONSNEDESETTELSE**

Funksjonsnedsettelse foreligger om en kroppsdell eller en av kroppens fysiske eller kognitive funksjoner er tapt, skadet eller på annen måte redusert. Funksjonshemming kan oppstå i et individs møte med samfunnet, når individets deltakelse begrenses, og dette kan knyttes til en funksjonsnedsettelse. Funksjonsnedsettelse kan for eksempel være nedsatt bevegelses-, syns - eller hørselsfunksjon, sykdommer og tilstander som regnes som psykiske lidelser, redusert evne til mentale prosesser som hukommelse, språk, informasjonsbearbeidelse osv. En funksjonsnedsettelse kan føre til funksjonshemming.

# 4 LIKESTILLING OG VURDERING AV KONSEKVENSER FOR LIKESTILLING

## 4.1 HVA BETYR LIKESTILLING OG VURDERING AV KONSEKVENSER FOR LIKESTILLING?

Med likestilling menes likeverd, like muligheter og rettigheter. Det er et politisk mål å fremme likebehandling og bekjempe diskriminering av alle som bor i Norge. Å vurdere konsekvensene for likestilling betyr å analysere om et tiltak kan medføre at en person eller gruppe kommer i en dårligere stilling eller behandles annerledes enn andre som personen eller gruppen naturlig kan sammenlignes med. For å nå målet om likestilling er fravær av diskriminering viktig.



## 4.2 HVA ER DISKRIMINERING ?

Diskriminering kan forklares med at noen behandles forskjellig uten saklig grunn. Det kan også være at noen behandles likt, men likevel ikke får de samme mulighetene. Diskrimineringen kan være direkte eller indirekte.

### DIREKTE DISKRIMINERING

*Med direkte diskriminering* menes en handling eller en unnlattelse som har til formål eller virkning at noen behandles dårligere enn andre i en tilsvarende situasjon.

Eksempler som kan være direkte diskriminering:

- Å søke etter "voksen dame på 30-50 år" i en stillingsannonse (kjønn og alder).
- Å si opp eller ikke ansette en kvinne fordi hun er gravid.
- Å ikke innkalle en kvalifisert søker på intervju fordi vedkommende har nedsatt hørsel.
- Å nekte adgang for innvandrere på utesteder.

## INDIREKTE DISKRIMINERING

Med *indirekte diskriminering* menes en tilsynelatende nøytral bestemmelse, betingelse, praksis, handling eller unnlattelse som fører til at noen stilles dårligere enn andre. Eksempler som kan være indirekte diskriminering:

- Tap av rettigheter i ansettelsesforhold når man tar permisjon. Dette kan for eksempel gjelde forhold som at alt fravær, også det som er grunnet foreldrepermisjon, fører til avslag på mulighet til å søke om lønnsforhøyelse. Dette vil være indirekte kjønnsdiskriminerende fordi det vil ramme flere kvinner enn menn siden det meste av det som tas ut av permisjon er kvinners fødsels- og omsorgspermisjon.
- Å stille urimelig krav til botid i landet eller språkkunnskaper for å inneha stillinger i staten eller for å få rett på ytelser, vil ramme innvandrere hardere enn befolkningen for øvrig.
- Dersom en blind person med førerhund utestenges fra posthus, fordi hund er forbudt i lokalet, vil dette stille personer som er avhengige av førerhund dårligere sammenlignet med andre som ikke trenger førerhund.

## 4.3 SAKLIG FORSKJELLSBEHANDLING ER IKKE DISKRIMINERING

Hvis et tiltak får betydning for noen utvalgte personer eller grupper bør forholdet til diskrimineringslovgivningen vurderes, og det må være saklig grunn for en eventuell forskjellsbehandling. For å være saklig må forskjellsbehandlingen ha et saklig formål, være nødvendig og ikke uforholdsmessig inngripende.

Eksempel på saklig og tillatt forskjellsbehandling:

- I noen tilfeller kan det være tillatt å legge vekt på språkkunnskaper ved ansettelse. Det vil for eksempel stilles ulike språkkrav til en lærer og en renholder på en skole.
- Dersom en kvinne med funksjonsnedsettelse trenger en personlig assistent, kan det av bluferdighetshensyn være tillatt å søke etter en kvinne til denne stillingen.
- Det vil også være saklig forskjellsbehandling å gi større adgang til familiegjengforening med norsk borger enn med en utenlandsk borger som bor i Norge.

## 4.4 POSITIV SÆRBEHANDLING

Etter diskrimineringslovgivningen er det tillatt med positiv særbehandling, som i samsvar med lovenes formål fremmer likestilling.

- Moderat kvotering av kvinner eller menn, personer med etnisk minoritetsbakgrunn eller personer med nedsatt funksjonsevne kan være et eksempel på positiv særbehandling.

Med moderat kvotering menes for eksempel i en arbeidssituasjon at en arbeidssøker fra en underrepresentert gruppe kan gis forrang ved tilnærmet like kvalifikasjoner. Effekten av særbehandlingen må veies opp mot den ulempe det er for dem som blir stilt i en dårligere stilling, som følge av særbehandlingen. Adgangen til særbehandling gjelder til formålet med tiltaket er oppnådd.

Å gi arbeidssøker fra en underrepresentert gruppe fortrinn selv om vedkommende er dårligere kvalifisert til stillingen (radikal kvotering), er forbudt med ett unntak. I staten er det tillatt med radikal kvotering av kvalifiserte søkere som oppgir å ha nedsatt funksjonsevne/være yrkeshemmet (jf. forskrift til tjenestemannsloven § 9).

#### 4.5 BRUDD PÅ PLIKTEN TIL UNIVERSELL UTFORMING

Virksomheter rettet mot allmennheten har plikt til å sikre universell utforming av virksomhetens alminnelige funksjon så langt det ikke medfører en uforholdsmessig byrde.

Brudd på plikten til å sikre universell utforming regnes som diskriminering. Med universell utforming menes utforming eller tilrettelegging av hovedløsningen i de fysiske forholdene, slik at virksomhetens alminnelig funksjon kan benyttes av flest mulig. Med fysiske forhold menes bygninger, anlegg, opparbeidede uteområder og transportmidler rettet mot allmennheten. Plikten omfatter også informasjons- og kommunikasjonsteknologi rettet mot allmennheten.



Universell utforming innebærer eksempelvis at hovedinngangen til offentlige virksomheter skal kunne brukes av alle.

#### **4.6 OFFENTLIGE MYNDIGHETER HAR PLIKT TIL Å ARBEIDE FOR LIKESTILLING**

Offentlige myndigheter har en lovpålagt plikt til å jobbe aktivt, målrettet og planmessig for å fremme likestilling på grunn av kjønn, funksjonsnedsettelse, etnisk opprinnelse og religion m.v. Denne aktivitetsplikten omfatter offentlige myndigheter, både som arbeidsgiver og som myndighetsutøver eller tjenesteyter. Offentlige myndigheter, som arbeidsgiver, skal også redegjøre for hvordan aktivitetsplikten følges opp i årsberetning eller årsbudsjett. I tillegg er det knyttet en aktivitetsplikt til kravet om universell utforming som gjelder alle offentlige og private virksomheter rettet mot allmennheten. En utredning av konsekvenser for likestilling vil være viktig for arbeidet med å følge opp aktivitetspliktene.

# 5 SAMFUNNSOMRÅDER HVOR DET KAN VÆRE RELEVANT Å VURDERE KONSEKVENSER FOR LIKESTILLING

*Som utgangspunkt kan det være relevant å utrede konsekvenser for likestilling på alle samfunnsområder. I dette kapittelet pekes det på noen samfunnsområder eller situasjoner der det vil være særlig relevant for offentlige myndigheter å utrede konsekvenser for likestilling.*

## 5.1 TILTAK PÅ SAMFUNNSOMRÅDER AV STOR BETYDNING FOR MANGE

På samfunnsområder som er av særlig stor betydning for alles eller de fleste innbyggerses levekår og deltagelse vil det være viktig å foreta en utredning av konsekvenser for likestilling. Dette vil for eksempel være områder som barnehage, utdanning, arbeidsliv, boligmarked, transport, helse og velferd. På mange av disse samfunnsområdene er det forskjeller i menns og kvinners deltagelse, og etniske minoriteter eller personer med funksjonsnedsettelse kommer i en del tilfeller dårligere ut enn befolkningen totalt.

### KJØNN

Det er mange forskjeller i hvordan kvinner og menn lever livene sine. Ulike valg, muligheter og livssituasjoner kan medføre at et tiltak får ulike konsekvenser for kvinner og menn.

- Utfallene av endringer i skatte- eller pensjonspolitikken kan være veldig ulike, både mellom kvinner og menn generelt og mellom ulike sosiale grupper av kvinner og menn. Eksempelvis jobber kvinner oftere deltid enn menn. Skattepolitikk rettet mot arbeidstagerne med høy inntekt vil for eksempel statistisk sett også få større konsekvenser for menn enn for kvinner, ettersom menn i gjennomsnitt tjener mer enn kvinner.

### ETNISK OPPRINNELSE, RELIGION M.V.

Ulikt utgangspunkt når det gjelder botid i landet, utdanning, arbeidserfaring, inntekt, holdninger, verdiorienteringer, kjønnsrollemønstre, familiemønstre, språkkunnskaper eller kunnskap om "det norske samfunnet" kan medføre at et tiltak får ulik virkning for personer med etnisk minoritetsbakgrunn sammenliknet med den øvrige befolkningen. Dette kan for eksempel ha betydning for deltagelse i arbeid, utdanning og bruk av ulike velferdsordninger. Ved utforming av tiltak på områder hvor etniske minoriteter kommer dårligere ut enn befolkningen totalt i forhold til levekår og deltagelse, bør konsekvenser for minoritetsbefolkningen utredes nærmere.

- For trygdeytelser, kredittverdighet og mulighet til å få lån til bolig kan det være generelle krav til opptjeningstid og botid i landet. Dette kan slå uheldig ut for innvandrere som kommer til landet i høy alder eller har kort botid i Norge.



- Krav om næringsutvikling og eiendoms- og bruksrettigheter kan få særlige konsekvenser for samene og deres livsgrunnlag.

## FUNKSJONSNEDESETTELSE

Utforming av omgivelsene er av vesentlig betydning for personer med funksjonsnedsettelse. Mangel på universell utforming (generell tilrettelegging) og/eller individuell tilrettelegging hindrer likestilling, og kan rammes av diskrimineringslovgivningen. Ved tiltak i forhold til nye og eksisterende omgivelser er det viktig at tiltakets konsekvenser, for personer med funksjonsnedsettelse, blir vurdert.

- Det kan for eksempel gjelde tiltak for økt sysselsetting. Arbeidsplasser som er godt tilrettelagt gir grunnlag for at personer med funksjonsnedsettelse kan komme i jobb og bli i jobb lenger. Det er således for eksempel viktig at arbeidsplassen inkluderer personer med funksjonsnedsettelse i kompetanseutviklingsprogram og sosiale aktiviteter.

## 5.2 TILTAK SOM BERØRER OFFENTLIG TJENESTEYTING

All offentlig virksomhet må sikre at tjenester og tilbud egner seg til å møte en befolkning preget av mangfold, og det er viktig å vurdere hvordan tjenestene skal organiseres for å nå ulike personer eller grupper. Variert, herunder universell og individuelt tilpasset informasjonsformidling kan for eksempel være nødvendig for å sikre at alle kjenner sine rettigheter og plikter, og får et likeverdig tilbud. I saker hvor offentlige myndigheter utøver kontroll og makt vil det også være viktig å utrede konsekvenser for likestilling.

## KJØNN

Kvinner og menn kan ha ulike behov i sine møter med offentlige tjenester. Offentlige virksomheter må ha et kjønnsperspektiv på sine tjenester, for å sikre at tjenestene treffer begge kjønn.

- Et eksempel kan være saksbehandleres kompetanse på kjønnslikestilling. Dette kan gjelde for eksempel for NAVs saksbehandlere når de skal veilede og gi informasjon til kommende foreldre om hvilke muligheter de har til å dele foreldrepermisjon.

## ETNISK OPPRINNELSE, RELIGION M.V.

Andelen eldre innvandrere vil øke de nærmeste ti årene, og dette vil by på nye utfordringer blant annet i helse- og pleiesektoren. Dette må det tas hensyn i all offentlig planlegging og utredninger som berører helse- og velferdstilbud.

- Ved utforming av offentlige tjenester som benyttes av innvandrere, kan både tidsbruk til konsultasjon, informasjonsformidling og budsjettering av tolkebruk være viktige forhold som bør vurderes nærmere for å sikre likeverdig tilgang til tjenestene.

### FUNKSJONSNEDESETTELSE

Universell utforming vil være nødvendig for at hele befolkningen skal få lik tilgang til offentlige tjenester, for eksempel:

- Universelt utformede kontorer som gir alle tilgang til tjenester.
- Informasjon på internett som er tilpasset flest mulig brukerbehov.

I noen tilfeller vil universell utforming ikke kunne dekke alles behov. Det vil da være nødvendig med individuell tilrettelegging, for eksempel:

- Individuell tilrettelegging i form av tolk kan være viktig for hørselshemmede.
- Teknisk løsning for å få levere selvangivelsen for svaksynte, for eksempel ved punktskrift, sms, papirversjon el.

### 5.3 TILTAK SOM BERØRER FORHOLDET MELLOM DET OFFENTLIGE OG PRIVATSFÆREN

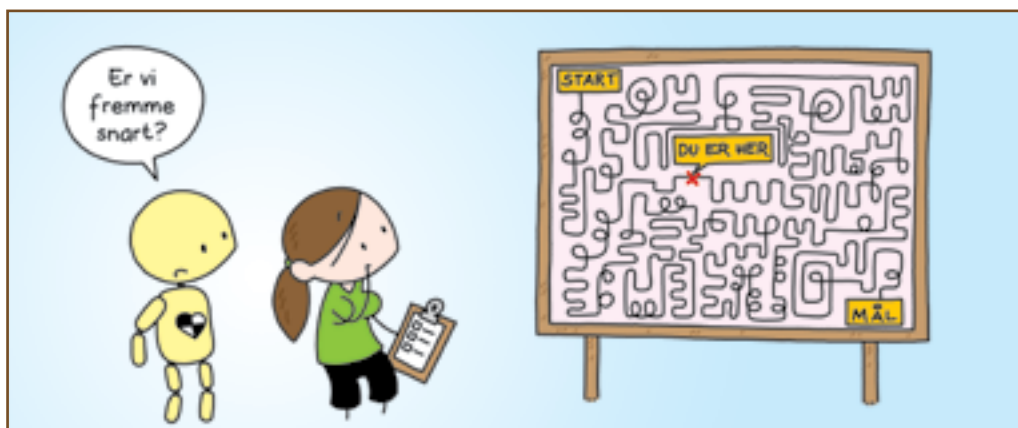
Tiltak som berører forholdet mellom det offentlige og privatsfæren kan ha særlige konsekvenser for personer eller grupper. Dette kan omfatte en rekke spørsmål som for eksempel gjelder barneloven, barnevernsloven, ekteskapsloven, foreldrepermisjon, forholdet mellom stat og kirke og spørsmål vedrørende religionsutøvelse.

#### KJØNN

- Forhold på arbeidsplassen virker for eksempel inn på fedres uttak av foreldrepermisjon, fordeling av kortidsfravær grunnet sykt barn og arbeidstid når det gjelder å hente/følge barn i barnehage osv. Her er det viktig at arbeidsplassene har en kultur og ledelse som aksepterer og støtter opp om uttak av farspermisjon og andre tilpasninger, herunder rett til fritak for overtid.

#### ETNISK OPPRINNELSE, RELIGION M.V.

Hva som tilhører henholdsvis privatsfæren og det offentlige kan oppfattes forskjellig i ulike kulturer. Videre kan ulike holdninger, verdiorienteringer og kunnskap om "det norske systemet", forårsake at tiltak får ulik virkning for personer med minoritetsbakgrunn sammenlignet med befolkningen ellers. I slike tilfeller er det



påkrevd å vurdere konsekvenser for likestilling og sikre at tiltakenes hensikt og betydning forklares og gjøres tydelige for alle som kan bli berørt av dem.

- Nyankomne innvandrere møter for eksempel et samfunnssystem de ikke kjenner, og det er viktig at det gis tilpasset informasjon om tiltaket.
- Tiltak og reformer som berører spørsmål om religionsfrihet og religionsutøvelse, kan ha betydning for enkelte som tilhører tros- og livssynssamfunn utenfor den norske kirke. Slike tiltak kan også ha betydning for likestilling mellom kvinner og menn.

### FUNKSJONSNEDESETTELSE

Personer med funksjonsnedsettelse vil i større utstrekning enn andre ha behov for offentlige velferdstjenester. Disse kan i vesentlig grad berøre personens privatsfære ved tjenester som gis i hjemmet og reguleringer som er knyttet til tjenesten.

# 6 FREMGANGSMÅTEN FOR Å UTREDE KONSEKVENSER FOR LIKESTILLING

## VURDER

Kan det være konsekvenser for likestilling ved vårt forslag i forhold til kjønn, funksjonsnedsettelse, etnisitet, religion mv?

Kan forslaget/tiltaket medføre forskjellsbehandling eller gi uheldige virkninger for bestemte grupper eller personer?

## UTRED

Innhent informasjon og la berørte gi innspill

Hva antas å være fordeler og ulemper ved forslaget/tiltaket og for hvem?

## KONKLUDER

Overskygger antatte ulemper fordelene ved tiltaket?

Gi en begrunnelse for valget

### 6.1 VURDER - ER DET BEHOV FOR Å UTREDE KONSEKVENSER FOR LIKESTILLING?

Først anbefales en overordnet vurdering av om tiltaket kan ha uheldige konsekvenser for likestilling for personer eller grupper av kvinner eller menn, personer med funksjonsnedsettelse eller personer med etnisk minoritetsbakgrunn. I denne sammenhengen vil det være viktig å vurdere mulige utilsiktede konsekvenser eller "bi-effekter" av tiltaket i form av innskrenkninger og skjevfordelinger. Flere spørsmålsstillinger kan være til hjelp for denne vurderingen:

- Kan tiltaket ha konsekvenser for enkelte personer eller grupper i samfunnet på bakgrunn av kjønn, funksjonsnedsettelse, etnisitet, religion m.v.?
- Vil tiltaket berøre enkeltmenneskets rett til vern mot diskriminering?
- I hvilken grad kan nye tiltak bidra til å redusere eller sementere ulikheter som allerede eksisterer?
- Kan tiltaket ha en særlig, utilsiktet eller uønsket virkning for de aktuelle personene eller gruppene?
- Hvilke endringer kan tiltaket innebære sammenlignet med nåværende situasjon?

- Gjelder tiltaket særlig relevante og viktige samfunnsområder, som for eksempel skole, utdanning, arbeid, helse og velferd?
- Vil tiltaket berøre enkeltmenneskets rett til religionsutøvelse?
- Berører tiltaket spørsmål knyttet til universell utforming og tilgjengelighet?
- Gjelder tiltaket for en begrenset krets av personer eller for store deler av befolkningen?
- Berører tiltaket sensitive forhold?
- Hvor inngripende er tiltaket? (lav grad av selvbestemmelse, obligatorisk, frivillig?)
- Og endelig – kan det antas at konsekvensene med tiltaket vil være vesentlige i forhold til å nå målet om likestilling?

Er det *tvil* om saken kan ha likestillingskonsekvenser, bør Barne- likestillings- og inkluderingsdepartementet (BLD) eller underliggende etater kontaktes tidlig i prosessen, slik at spørsmålet kan avklares.

En konklusjon om ikke å utrede konsekvenser for likestilling, fordi det ikke anses relevant for saken, bør være basert på en aktiv vurdering og fremkomme i utredningen.

## 6.2 UTRED - GJENNOMFØR UTREDNINGEN

Når det er sannsynlig at konsekvensene for likestilling av tiltaket kan være vesentlige, bør den videre utredningen omfatte en mer systematisk vurdering sett i forhold til målet om likestilling og fravær av diskriminering. Fremgangsmåten ved utredning av konsekvensene for likestilling er den samme som ved vurdering av alle andre konsekvenser ved tiltaket.

Konsekvensutredningen anbefales gjennomført i to trinn:

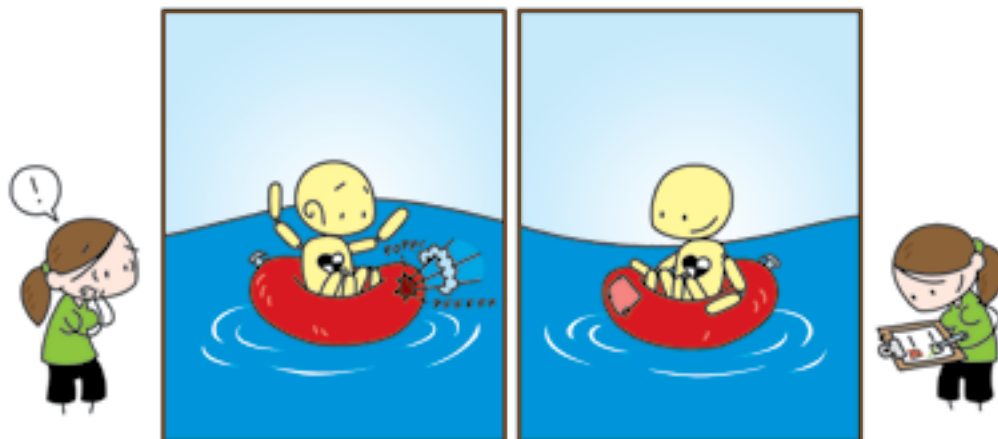
- Kartlegging.
- Analyse og vurderinger.

I det følgende gis innspill til hva de forskjellige trinnene bør inneholde.

## KARTLEGGINGSFASEN

Sentrale spørsmål her kan være:

1. Hva er formålet med tiltaket?
2. Hva er det rettslige grunnlag for tiltaket (lovhjemmel)?
3. Hvem, herunder hvor mange, blir berørt av tiltaket nå eller i fremtiden? (begrenset krets, hele eller en stor del av befolkningen?).
4. Hvilke endringer innebærer tiltaket i forhold til nåværende situasjon?
5. Hvor lenge skal tiltaket/endringen vare?
6. Får tiltaket en skjev virkning for kvinner eller menn, personer med etnisk minoritetsbakgrunn eller personer med funksjonsnedsettelse, ev. hvilke? (Kartlegging av indirekte og uønskede effekter er viktig).
7. Er tiltaket universelt utformet?
8. Er det risiko for utilsiktede følger av tiltaket (for eksempel misbruk) og hvilke konsekvenser kan dette ha?



## MEDVIRKNING FRA BERØRTE MILJØER, BRUKERGRUPPER OG MÅLGRUPPER

I kartleggingsfasen bør en sikre at ulike perspektiver kommer fram. Det kan være fornuftig å konsultere berørte miljøer direkte for å få innspill tidlig i prosessen og for å sikre at enkelte gruppers interesser og synspunkter blir integrert i utredningen. I kapittel 8 gis det informasjon om miljøer og organisasjoner det kan være aktuelt å konsultere.

*Barne- likestillings- og inkluderingsdepartementet (BLD)* er ansvarlig for forvaltningen av diskrimineringslovene, og må involveres i prosessen i den grad dette følger av

utredningsinstruksen. I større prosesser på departementsnivå er det hensiktsmessig at BLD trekkes inn i utredningen utover den vanlige departementsforeleggelsen.

### INFORMASJONSKILDER

Statistisk Sentralbyrå (SSB) kan være en god kilde til relevant informasjon. SSB har god statistikk på "harde" data, slik som informasjon om demografi (alder, bosted, kjønn, opprinnelsesland, nedsatt funksjonsevne), inntekt, utdanning (fra Norge), trygd, sosialstøtte og arbeid. I den grad det dreier seg om "mykere" data, som holdninger, språk og sosial kontakt, er det vanskeligere å fremskaffe gode data. Slik informasjon må samles inn ved hjelp av spørreundersøkelser. SSB gjennomfører årlig levekårsundersøkelser blant befolkningen generelt og særskilte levekårsundersøkelser blant innvandrere ca. hvert 10. år.

Andre etater som kan ha nyttig kunnskap i form av forskning, evalueringer, statistikk mv. vil være departementer, direktorater, universiteter, høyskoler og forskningsinstitusjoner mv.

### ØKONOMISKE OG ADMINISTRATIVE KONSEKVENSER

En vurdering av økonomiske og administrative konsekvenser skal inngå i alle utredninger og omfatter eventuelt forslag knyttet til vurderingene av konsekvenser for likestilling. For mer informasjon om dette vises det til utredningsinstruksen og veileder til selve utredningsinstruksen (se henvisning i kapittel 7).

Når det gjelder tiltak som er relevante for likestilling har disse ofte økonomiske konsekvenser. Dette kan for eksempel være kostnader knyttet til omsorgspermisjon, tolkebruk, tilrettelegging og tilgjengelighet. Gevinsten av å ivareta likestilling kan derimot være vanskeligere å beregne. Når man får kroneverdier bare på kostnadssiden, gir dette en risiko for at likestillingshensynet utelukkende anses som "en utgift". I slike tilfeller må man likevel forsøke å tallfeste gevinstene, og om nødvendig benytte andre parametre enn kroneverdi. På samfunnsnivå er det for eksempel en stor fordel at man har økt tilgangen på arbeidskraft og at flere er i arbeid. Gevinsten av dette bør tallfestes.

For vurderingen av økonomiske konsekvenser kan man kontakte Senter for statlig økonomistyring (SSØ), som kan gi råd og veiledning.

### ANALYSE OG VURDERING AV DE TILTAK SOM FORESLÅS

Kartleggingsfasen ovenfor har gitt oversikt over hvem og anslagsvis hvor mange som berøres av tiltaket. I tillegg har vi fått en oversikt over de økonomiske og

administrative konsekvensene ved tiltaket. Nå må fordelene med tiltaket vurderes opp mot ulempene sett i forhold til målet om likestilling og fravær av diskriminering. Vurderingen vil være med på å danne grunnlaget for en beslutning av om tiltaket skal iverksettes og hvordan det skal gjennomføres. Sentrale spørsmål for vurderingen kan være:

1. Er det forholdsmessighet mellom hva man oppnår med tiltak og eventuelle uønskede virkninger?
2. Fins det andre løsninger som får mindre uønskede konsekvenser? (Alternative løsninger og interesseavveininger skal utredes).
3. Fins det tiltak som kan avhjelpe eller redusere skjevheten?
4. Hva er tiltakets antatte utgifter (i kroner eller andre parametre) på nytte- og kostnadssiden?

### 6.3 KONKLUDER - OG GI EN BEGRUNNELSE FOR KONKLUSJONEN

Basert på utredningen som er gjort, bør man ende opp med det tiltaket som på best mulig måte er egnet til å realisere det målet som er satt, samtidig som det ivaretar sentrale likestillingshensyn.

Dersom konsekvensutredningen viser:

- at tiltaket kan bidra til å forverre situasjonen for noen av de aktuelle personene eller gruppene, bør andre løsninger vurderes.
- at tiltaket kan øke økonomiske, sosiale eller helsemessige forskjeller mellom kjønnene eller mellom ulike grupper i samfunnet, bør andre løsninger vurderes.

Konsekvensutredningen skal omtale:

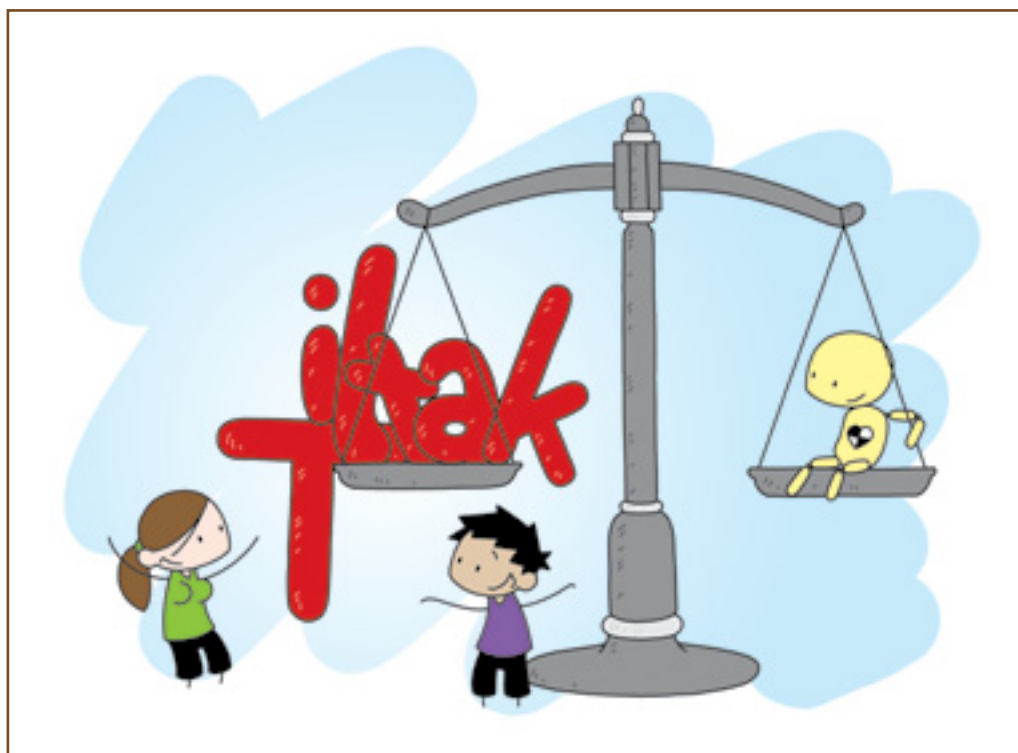
- om tiltaket *ikke har* særskilte konsekvenser for kvinner eller menn, personer med nedsatt funksjonsevne eller personer med etnisk minoritetsbakgrunn.
- om tiltaket *har* konsekvenser i forhold til de aktuelle personene eller gruppene.
- om tiltaket *kan få* uheldige konsekvenser i forhold til målet om likestilling. Det må gis en *særskilt* begrunnelse for igangsetting av slike tiltak.
- om det er konkludert med at konsekvenser for likestilling ikke er relevant for tiltaket.

I omtalen må det gis en tilfredsstillende begrunnelse for konklusjonen. Det beste er om omtalen inngår som et eget punkt i utredningen. Omtalen kan eventuelt også inngå fortløpende (som en integrert del av analysen), eller som en kombinasjon av disse to.



Følgende bør belyses i omtalen:

- En samlet vurdering av sakens konsekvenser (direkte og indirekte) for ulike grupper og personer.
- Dersom forslagene i saken har negative konsekvenser for personer eller grupper, bør det gå klart fram hvorfor man likevel ønsker å gjennomføre tiltaket.
- Tiltak som kan bidra til å redusere eventuelle negative konsekvenser for de aktuelle personene eller gruppene, bør vurderes og beskrives. Det kan også informeres om disse tiltakene skal evalueres eller ikke.



# 7 RELEVANTE HENVISNINGER

*Nedenfor følger henvisninger til dokumenter som kan være relevante og til hjelp for utredningen:*

- A) Utredningsinstruksen ([www.regjeringen.no/fad](http://www.regjeringen.no/fad))
- B) Veileder til utredningsarbeid ([www.regjeringen.no/fad](http://www.regjeringen.no/fad))
- C) Konsekvenser for likestilling ([www.regjeringen.no/bld](http://www.regjeringen.no/bld))
- D) Likestillingsloven ([www.lovdato.no](http://www.lovdato.no))
- E) Diskrimineringsloven ([www.lovdato.no](http://www.lovdato.no))
- F) Diskriminerings- og tilgjengelighetsloven ([www.lovdato.no](http://www.lovdato.no))
- G) Rundskriv om universell utforming i diskriminerings- og tilgjengelighetsloven ([www.regjeringen.no/bld](http://www.regjeringen.no/bld))
- H) Sameloven ([www.lovdato.no](http://www.lovdato.no))
- I) Menneskerettsloven ([www.lovdato.no](http://www.lovdato.no))
- J) Diskrimineringslovutvalgets utredning om en samlet diskrimineringslov, grunnlovsværn og ratifikasjon av tilleggsprotokoll nr. 12 til EMK - Et helhetlig diskrimineringsvern (NOU 2009: 14) ([www.regjeringen.no/bld](http://www.regjeringen.no/bld))
- K) Prosedyrer for konsultasjoner mellom statlige myndigheter og Sametinget ([www.regjeringen.no/fad](http://www.regjeringen.no/fad))
- L) IMDIs veileder for brukerundersøkelser når personer med innvandrerbakgrunn er en del av målgruppen ([www.imdi.no/brukerundersokelser](http://www.imdi.no/brukerundersokelser))

# 8 KONTAKTINFORMASJON

*Nedenfor følger kontaktinformasjon som kan være relevant og til hjelp i arbeidet med utredninger og problemstillinger knyttet til likestilling og diskriminering:*

- A) Barne-, likestillings- og inkluderingsdepartementet (BLD)  
([www.regjeringen.no/bld](http://www.regjeringen.no/bld))
- B) Fornyings-, administrasjons- og kirkedepartementet (FAD), herunder Kontaktforum mellom nasjonale minoriteter og myndighetene ([www.regjeringen.no/fad](http://www.regjeringen.no/fad))
- C) Barne-, ungdoms- og familiedirektoratet (Bufdir), herunder Deltasenteret og Statens råd for likestilling av funksjonshemmede ([www.bufetat.no](http://www.bufetat.no))
- D) Integrerings- og mangfoldsdirektoratet (Imdi) ([www.imdi.no](http://www.imdi.no))
- E) Likestillings- og diskrimineringsombudet (LDO) ([www.ldo.no](http://www.ldo.no))
- F) Senter for statlig økonomistyring (SSØ) ([www.ssø.no](http://www.ssø.no))
- G) Statistisk sentralbyrå (SSB) ([www.ssb.no](http://www.ssb.no))
- H) Funksjonshemmedes fellesorganisasjon (FFO) ([www.ffe.no](http://www.ffe.no))
- I) Samarbeidsforumet av funksjonshemmedes organisasjoner (SAFO)  
([www.safo.no](http://www.safo.no))
- J) Kontaktutvalget mellom innvandrerbefolkningen og myndighetene (KIM)  
([www.kim.no](http://www.kim.no))
- K) Sametinget ([www.samediggi.no](http://www.samediggi.no))
- L) Samarbeidsrådet for tros- og livssynssamfunn ([www.trooglivssyn.no](http://www.trooglivssyn.no))
- M) Ressurssenter for menn ([www.reform.no](http://www.reform.no))
- N) De tre regionale sentrene for likestilling og mangfold:  
KUN Senter for kunnskap og likestilling ([www.kun.nl.no](http://www.kun.nl.no))  
Senter for likestilling ([www.senterforlikestilling.org](http://www.senterforlikestilling.org))  
Likestillingscenteret ([www.likestillingscenteret.no](http://www.likestillingscenteret.no))

Det finnes i tillegg en stor variasjon av frivillige organisasjoner som jobber for å fremme likestilling i forhold til et eller flere av diskrimineringsgrunnlagene, som kan være aktuelle å kontakte.

Det presiseres at ingen instans eller organisasjon representerer alle som omfattes av et diskrimineringsgrunnlag.

Utgitt av:  
Barne-, likestillings- og  
inkluderingsdepartementet

Offentlige institusjoner kan bestille flere  
eksemplarer fra:  
Departementenes servicesenter  
Internett: [www.publikasjoner.dep.no](http://www.publikasjoner.dep.no)  
E-post: [publikasjonsbestilling@dss.dep.no](mailto:publikasjonsbestilling@dss.dep.no)  
Telefon: 22 24 20 00

Publikasjonskode: Q-1180 B  
Illustrasjoner: Ellen Bergheim  
Trykk: Grøset Trykk AS 12/2010 - opplag 3500

