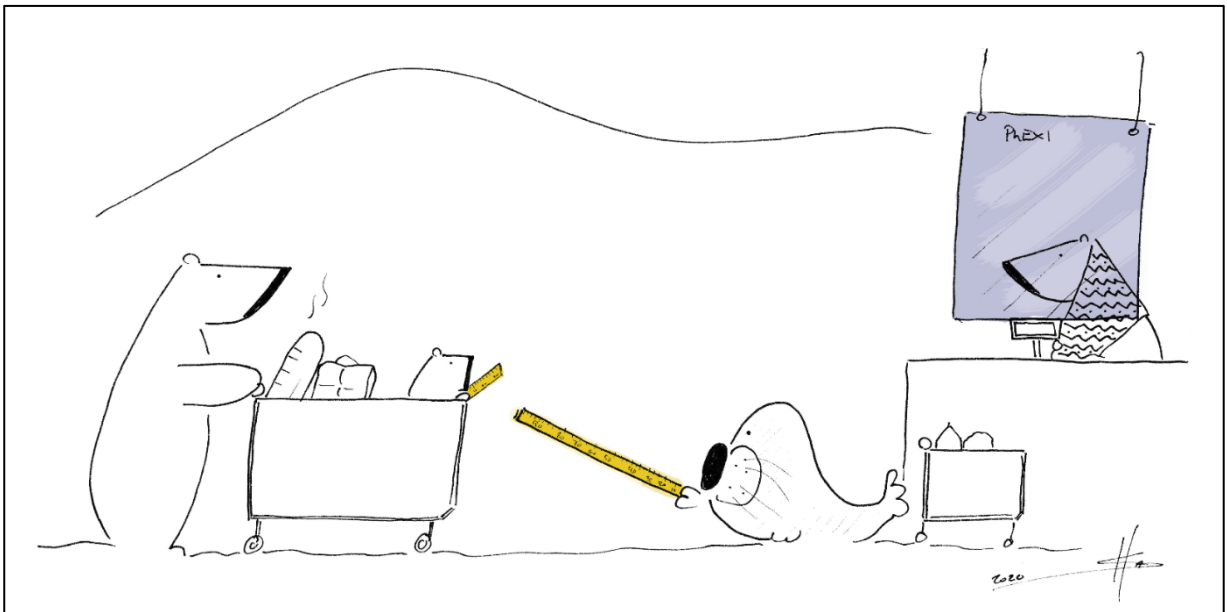




Årsrapport 2020



Forside: I samarbeid med Longyearbyen lokalstyre og den lokale tegneren Haakon Sandvik laget Sysselmannen en informasjonskampanje om smittevernregler. Sandviks *Isbjørnar* var gjennomgangsfiguren i kampanjen, som besto av plakater og foldere på norsk og engelsk.

Innhold

1. Leders beretning.....	5
2. Introduksjon til virksomheten og hovedtall	8
2.1 Samfunnsoppdrag og hovedprioriteringer	8
2.1.1 Hovedmålene i norsk svalbardpolitikk	8
2.1.2 Overordnede mål og styringsparametere og oppgaver for Sysselmannen 2020	8
2.2 Organisasjon, personell og eiendomsforvaltning	9
2.2.1 Stillinger	9
2.2.2 Helse, miljø og sikkerhet.....	10
2.2.3 Likestilling og mangfold.....	11
2.2.4 Utvalgte hovedtall	11
3. Årets aktiviteter og resultater	12
3.1 Mål 1 i tildelingsbrev: God samhandling i beredskap og krisehåndtering	12
3.1.1 Utvikling av samhandling i det forebyggende samfunnssikkerhetsarbeidet på lokalt og regionalt nivå	12
3.1.2 Samvirke i redningstjenesten.....	13
3.1.3 Utvikling i tilstedeværelsen på øygruppa	15
3.2 Videreutvikle lokalsamfunnet i Longyearbyen	17
3.2.1 Revidere forskrift om turisme, feltopplegg og annen reisevirksomhet på Svalbard	17
3.3 God samordning og koordinering av norsk polarpolitikk	17
3.4 Politi – mål og rapporteringskrav	18
3.4.1 utfordringer og prioriteringer, bl.a. sett i lys av de generelle prioriteringer for politiet.....	18
3.5 Påtalemyndighet – mål og rapporteringskrav	19
3.6 Miljøforvaltning.....	21
3.6.1 Naturforvaltning, arealplan og forurensning.....	21
3.6.2 Kulturminner.....	27
3.7 Andre oppgaver knyttet til overordnede mål for Svalbardpolitikken	30
3.7.1 Trygghet for befolkningen	30
3.7.2 Tilsyn, veiledning og kommunikasjon	32
3.7.3 Kommunikasjon	33
3.7.4 Reiseliv.....	35
3.7.5 Opprettholde en robust og effektiv offentlig virksomhet	36
3.7.6 Kontakt med lokalsamfunn utenfor Longyearbyen	36

3.8	Statens øverste representant på Svalbard	39
3.8.1	<i>Bindeledd mellom lokale aktører og sentrale myndigheter</i>	39
3.8.2	<i>Kunnskapsformidling, informasjon og representasjon</i>	39
3.8.3	<i>Svalbards miljøvernfond</i>	40
4.	Styring og kontroll i virksomheten.....	41
4.1	Sysselmannens overordnede vurdering av styring og intern kontroll.....	41
4.2	Sikkerhetsstyring	42
4.3	IKT	42
4.4	Likestilling	42
4.5	Offentlige innkjøp.....	42
5.	Vurdering av framtidsutsikter	43
6.	Årsregnskap 2020	45
6.1	Ledelseskommentar årsregnskapet 2020	45
6.2	Prinsippnote årsregnskapet.....	47
6.3	Årsregnskap 2020.....	49
7.	Vedlegg – tabeller og statistikker	55
7.1	Miljø	55
7.2	Forvaltning, politi og påtale.....	55

1. Leders beretning

Svalbard er Norges nordligste region. Svalbard dekker et område som tilsvarer Fastlands-Norge fra Lindesnes til Dovre og fra Bergen til svenskegrensen. Det er svært høye miljømål for øygruppen, som skal framstå som et av de best forvaltede villmarksområdene i verden. Effektiv myndighetsutøvelse og arbeid for å oppfylle de høye miljømålene for Svalbard er derfor også en av primæroppgavene for Sysselmannen.

Sysselmannen er regjeringens øverste representant på Svalbard med oppgaver som spenner over et vidt spekter. Sysselmannen er politimester på øygruppen, og har mye av det samme ansvaret og oppgavene som en statsforvalter på fastlandet. I de senere årene har søkelyset på samfunnssikkerhet og beredskap økt, både når det gjelder sikkerheten for befolkningen i bosettingene på grunn av virkningene av klimaendringene, beredskapen knyttet til den økte skipsfarten i Svalbards farvann og den økte risiko dette gir for både mennesker og natur.

Året 2020 har vært preget av pandemien. Sysselmannen har hele tiden samarbeidet nært med de lokale myndighetene i Longyearbyen lokalstyre og med Longyearbyen sykehus (UNN). Fordi Longyearbyen lokalstyre ikke har egen kommunelege og helsetjeneste, er det en av overlegene ved Longyearbyen sykehus som er smittevernlege for Svalbard. Dette løpende samarbeidet har fungert svært godt, og det er utarbeidet felles planer for hvordan vi skal håndtere en eventuell smittesituasjon på Svalbard. Samarbeidet med de nasjonale helsemyndighetene og med Justis- og beredskapsdepartementet har også vært tett og godt, og avgjørende for det lokale arbeidet med covid-19.

Helseberedskapen på Svalbard er sårbar, og det er langt både i tid og avstand til ressurser på fastlandet. Svalbard må derfor klare seg selv i en periode før vi kan få nødvendig bistand. I samarbeid med lokale og sentrale myndigheter ble det av den grunn tidlig innført strenge karantenebestemmelser for tilreisende fra fastlandet. Dette gjaldt også fastboende som kom tilbake etter reise til fastlandet.

Covid-19-situasjonen har vært svært krevende for næringslivet i Longyearbyen, og i særdeleshet for reiselivet. I praksis forsvant mye av grunnlaget for turismen og da særlig det internasjonale markedet. Det har vært et stort press for å lempe på restriksjonene. I slutten av mai ble de lokale karantenebestemmelsene opphevet. Forutsetningen var at vi hadde fått på plass en forsvarlig lokal helseberedskap. Svalbard ble da gjenåpnet for å ta imot turister i den landbaserte virksomheten. Det ble laget en egen smittevernveileder forut for dette. Her gjorde Visit Svalbard en meget god innsats. I juni ble det også laget en egen veileder for kystcruise på Svalbard i samarbeid med næringen. Kystcruise på Svalbard fikk dessverre et skudd for baugen da det ble påvist smitte om bord på Hurtigrutens MS «Roald Amundsen».

Pandemien førte til permitteringer og oppsigelser i reiselivsnæringen. Mange i denne bransjen kommer fra såkalte «tredjeland», det vil si land utenfor Schengen/EØS. På Svalbard har de ikke rett til dagpenger eller andre stønadsordninger. For å sikre midler til livsopphold til disse i den akutte fasen som oppsto som



Sysselmann Kjerstin Askholt.

følge av pandemien, etablerte regjeringen en tidsbegrenset stønadsordning. På ettersommeren etablerte regjeringen også en tidsbegrenset ordning som la til rette for at utenlandske borgere som bor på Svalbard, og som nå ikke er i stand til å forsørge seg økonomisk, kunne få bistand til å forlate øygruppen.

Begge disse ordningene forteller noe om de spesielle forholdene som gjelder på Svalbard; man kan bosette seg her uten at det stilles krav til visum til Norge, men det er en forutsetning at man kan klare å forsørge seg selv økonomisk. Dette var tilsynelatende ukjent for flere, og det vil framover være nødvendig med mer og målrettet informasjon om disse spesielle forholdene på Svalbard.

Arbeidet med å håndtere covid-19-situasjonen har vært krevende for Sysselmannen. Flere ansatte har arbeidet med dette i tillegg til de oppgavene man normalt har ansvaret for. Det har da til dels medført at andre oppgaver i perioder har måttet utsettes. Fra august 2020 fikk Sysselmannen to midlertidige stillinger øremerket covid-19. Det har vært – og er – av stor betydning for å kunne håndtere situasjonen på en god måte.

Året 2020 har vært dramatisk på flere måter på Svalbard. Året var bare noen minutter gammelt da en isbjørn ble observert på vei inn mot bebyggelsen i Longyearbyen. Flere ganger i løpet av romjulen 2019 rykket vi ut for å jage bort bjørn. Totalt mørke og dårlig skuterføre gjorde det vanskelig med gode observasjoner. Til sist måtte vi dessverre gå til det skritt å avlive den ene isbjørnen. Ikke først og fremst på grunn av den akutte situasjonen, men denne bjørnen viste etter vår vurdering en helt spesiell adferd ved å trekke mot bebyggelsen i Longyearbyen og dermed utgjøre en fare for folk i byen.

I slutten av august skjedde så det fatale: En isbjørn angrep og drepte en nederlandsk statsborger som lå i telt på campingplassen ved flyplassen i Longyearbyen. Bjørnen ble skutt og drept av en av de andre som bodde på campingplassen.

Vi ser en tendens til at det er flere isbjørner i Isfjordområdet. Sysselmannen samarbeider med den isbjørnfaglige ekspertisen i Norsk Polarinstitutt, Longyearbyen lokalstyre og Arctic Safety Centre på UNIS om tiltak mot isbjørn som oppsøker bosettingene, for å unngå flest mulig konfrontasjoner mellom isbjørn og mennesker.

Redning og beredskap er en oppgave som har høy prioritet hos Sysselmannen. I 2020 har vi vært forskånet fra de store hendelsene. Men dessverre har svalbardnaturen også dette året vist seg fra sin nådeløse side. I slutten av februar omkom to tyske statsborgere i et snøskred på Fridtjofbreen sør for Barentsburg. Sysselmannen rykket ut med helikopter, mannskaper og lavinehund. Fem andre i følget ble ikke skadet i skredet.

Som et ledd i beredskapen gjennomfører Sysselmannen sammen med bregruppa i Longyearbyen Røde Kors hjelpekorps hver høst en befarings med helikopter av de mest brukte rutene over breene på Spitsbergen. Årets overflyvning viser at det er store endringer på breene. Rapporten fra befaringsen er offentliggjort på Sysselmansens hjemmesider, og vi oppfordrer de som ferdes ute om å være varsomme og ta sine forholdsregler.

Året 2020 har også vært preget av det store og omfattende arbeidet med endringer i miljøregelverket, forslag til utvidelse av Nordenskiöld Land nasjonalpark og med endringene av turistforskriften. Dette arbeidet foregår i nært samarbeid med Miljødirektoratet, Klima og miljødepartementet, Polaravdelingen i Justis- og beredskapsdepartementet og med lokale interessegrupper på Svalbard.

Sysselmannen har også bidratt i forarbeidet til innføring av lov om allmenngjøring av tariffavtaler på Svalbard. Dette vil øke kvaliteten i arbeidslivet på Svalbard.

Som miljøvernmyndighet har Sysselmannen hovedansvaret for oppfølging overfor Store Norske Spitsbergen Kulkompani AS om oppryddingen i Svea og Lunckefjell. Samarbeidet med Store Norske er

svært godt og arbeidene går etter planen. Jeg vil berømme Store Norske for den omfattende jobben som blir gjort.

På ettersommeren ble vraket av tråleren «Northguider» endelig fjernet fra Nordaust-Svalbard naturreservat ved Barryneset i Hinlopenstretet. Dette viktige arbeidet skjedde gjennom en omfattende operasjon i et værhardt område. Vraket ble kuttet opp og fraktet på lekter til fastlandet. Hele operasjonen ble gjennomført uten at miljøet ble skadet eller påvirket. Det var Kystverket som hadde ansvaret for arbeidene, og samarbeidet med Sysselmannen har hele tiden vært meget godt.

Arbeidet med skredsikringen i Longyearbyen er i rute. Det er gjort svært store grep for å sikre befolkningen og flere permanente skredsikringstiltak kommer på plass i Lia, for permanent å sikre sentrum av Longyearbyen.

Sysselmannens evne til å løse samfunnsoppdraget er avhengig av dyktige og dedikerte medarbeidere og rammevilkår som sikrer en god beredskap, en kunnskapsbasert miljøvernforvaltning og en effektiv myndighetsutøvelse. I 2020 har vi hatt en større turnover enn normalt. Det er krevende for en liten organisasjon når store deler av staben slutter samme år, samtidig som vi skal løse våre mange små og større oppgaver. De gjenværende ansatte har gjort en formidabel jobb for å komme i mål!

Sysselmannen har i 2020 i hovedsak derfor likevel oppnådd de målsettinger og resultatkrav som er satt i tildelingsbrevet fra Justis- og beredskapsdepartementet og Klima- og miljødepartementet.

2020 har vært mitt siste hele år som sysselmann på Svalbard. Mitt åremål er over i 2021, og jeg kan se tilbake på seks fantastiske år - hendelsesrike, spennende og lærerike. For meg har det vært et stort mål å få skredsikringen i Longyearbyen på plass, slik at befolkningen kan leve trygt under fjellene i Longyeardalen. Det kjennes godt at det arbeidet snart er ferdigstilt. Det aller viktigste jeg tar med meg fra Svalbard er tross alt de flotte menneskene som bor her lengst nord, og ansvaret jeg har hatt for å bidra til trygghet for disse.

Longyearbyen 15. februar 2021



Kjerstin Askholt
Sysselmann på Svalbard

2. Introduksjon til virksomheten og hovedtall

Årsrapporten 2020 for Sysselmannen på Svalbard er utformet på grunnlag av målsettingene som er gitt i St.prp. nr. 1 Svalbardbudsjettet og tildelingsbrevet for 2020 fra Justis- og beredskapsdepartementet og Klima – og miljødepartementet. Årsmeldingen er redigert i samsvar med krav til årsrapportering i henhold til Tildelingsbrevets kap. 7.1. Arbeid med målene i tildelingsbrevet framgår av rapportens kapittel 3.

2.1 Samfunnsoppdrag og hovedprioriteringer

Sysselmannen er regjeringens øverste representant på Svalbard, administrativt underlagt Justis- og beredskapsdepartementet. I saker der Sysselmannen utøver myndighet etter delegasjon fra andre departementer er Sysselmannen likevel på disse fagområdene underlagt vedkommende departement.

Sysselmannen forvalter norsk svalbardpolitikk og ivaretar Norges rettigheter og plikter etter Svalbardtraktaten. Det følger av svalbardloven at Sysselmannen har samme myndighet som en statsforvalter. Sysselmannen er også politimester og Notarius Publicus.

Sysselmannen har følgende kjerneoppgaver:

- Politi- og beredskapsarbeid
- Miljøvern
- Tilsyn
- Administrative gjøremål/publikumsrettede forvaltningsoppgaver
- Premissleverandør for sentrale myndigheter i utvikling av svalbardpolitikken

2.1.1 Hovedmålene i norsk svalbardpolitikk

Regjeringens hovedmål i norsk svalbardpolitikk er:

- En konsekvent og fast håndhevelse av norsk suverenitet over øygruppen
- En korrekt overholdelse av Svalbardtraktaten og kontroll med at traktaten blir etterlevd
- Bevaring av ro og stabilitet i området
- Bevaring av områdets særegne villmarksnatur
- Opprettholdelse av norske samfunn på øygruppen

2.1.2 Overordnede mål og styringsparametere og oppgaver for Sysselmannen 2020

I tillegg til løpende arbeid med hovedmålene i svalbardpolitikken nedfelt i Svalbardmeldingen (Meld. St. 32 (2015-2016) Svalbard) har hovedprioriteringene i 2020, som tidligere år, vært oppfølging av mål og styringsparametere i tildelingsbrevet fra Justis- og beredskapsdepartementet og Klima- og miljødepartementet.

Tildelingsbrevet 2020 definerer følgende mål/oppgaver som skal følges opp av Sysselmannen:

Fra Justis- og beredskapsdepartementet:

- God samhandlingen i beredskap og krisehåndtering
- God samordningen og koordineringen av norsk polarpolitikk
- Videreutvikle lokalsamfunnet i Longyearbyen

Fra Justis- og beredskapsdepartementet er det også satt følgende mål for politi og påtalemyndigheten i straffesaksjeden:

- En mer effektiv straffesakskjede
- Styrke forebygging av kriminalitet
- Redusere alvorlig kriminalitet

Fra Klima- og miljødepartementet:

- Omfanget av villmarkspregete områder på Svalbard skal opprettholdes, og naturmangfoldet bevares tilnærmet upåvirket av lokal aktivitet.
- De 100 viktigste kulturminnene og kulturmiljøene på Svalbard skal sikres gjennom forutsigbar og langsiktig forvaltning.

I tillegg til løpende driftsoppgaver har administrasjonen arbeidet med oppfølging av tildelingsbrevet, særskilt:

- Intern kontroll
- Informasjonssikkerhet
- Rutiner for erfarings- og kunnskapsoverføring

Det er rapportert på de overordnede målene og oppgavene i kapittel 3 og 4.

2.2 Organisasjon, personell og eiendomsforvaltning

Sysselmanen er organisert i tre avdelinger og en stabsenhet som vist nedenfor.

Sysselmannens bygninger er leieobjekter med Statsbygg som utleier. Administrasjonsbygget er sertifisert som miljøfyrtårn. Det er foretatt en del indre vedlikehold i administrasjonsbygget. I tillegg er en leilighet i administrasjonsbygget omdisponert til kontor som er utleid til Nærings- og fiskeridepartementet.

2.2.1 Stillinger

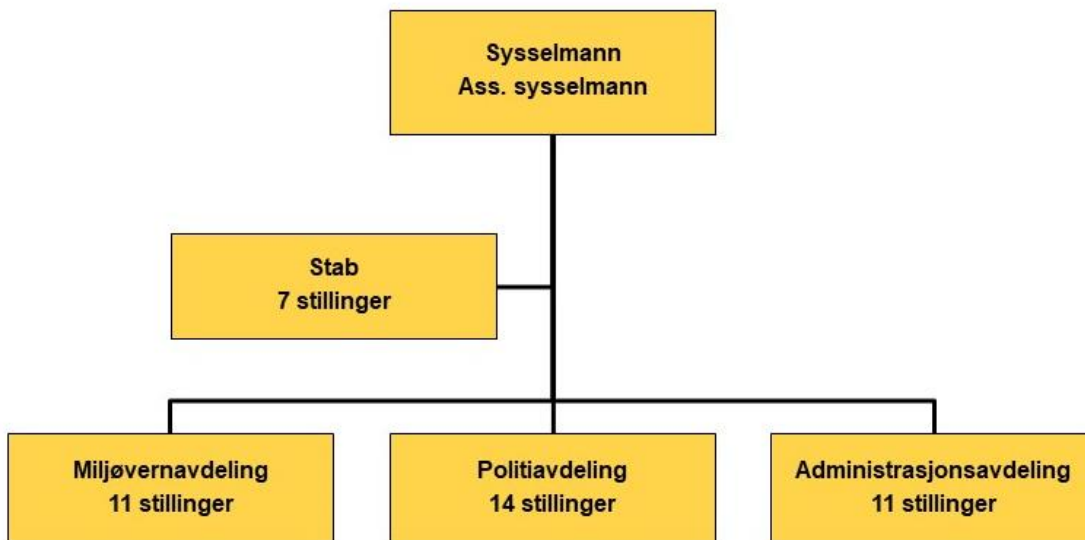
I 2020 har ledelsen bestått av:

- Sysselman Kjerstin Askholt
- Assisterende sysselman Berit Sagfossen (tom 30.04) og Sølvi Elvedahl (fra 01.05)

- Sysselmanntilsetjing Ole Jakob Malmo (tom 30.04) og Bjørn Pedersen (fra 01.05)
- Miljøvernsjef Morten Wedege (tom 09.10) og Kristin Heggelund (fra 10.10).
- Administrasjonssjef Margrete Grinaker Berle (tom 01.08) og Asle Bjørndal (fra 02.08).

Sysselmannen hadde ved utgangen av året 45 åremålsstillingar og tre engasjementsstillingar. Alle åremålsstillingene på maksimalt seks år.

Gammel ordning er 2 + 3 + 1 år, maksimalt seks år. Fra høsten 2019 har nytilsatte ordningen 3 + 3 år, maksimalt seks år.



Det har vært 17 åremålsutskiftningar i 2020 med en gjennomsnittstid i stillingen på 3,0 år. I tillegg til åremålsstillingene er det gjennom året ansatt personell i ulike lang- og korttidsengasjementer, som sommervikarar og feltinspektørar.

2.2.2 Helse, miljø og sikkerhet

Sysselmannen har inngått avtale om inkluderende arbeidsliv og har status som IA-bedrift.

Sykefraværet i 2020 var på 1,6 prosent. Det er ikke meldt om arbeidsrelatert sykefravær. Det er avholdt ett møte i arbeidsmiljøutvalget i 2020, i tillegg har det vært mye kontakt med vernetjenesten rundt intern håndtering av covid-19 smitten.

Sysselmannen benytter politietatens HMS-system i tillegg til en egen lokaltilpasset HMS- håndbok. HMS-systemet inngår i Sysselmansens styringssystem. Sysselmannen har etablert ordning for varsling av kritikkverdige forhold gjennom felles varslingsordning for justissektoren.

Gjennom lokal bedriftshelsetjeneste har alle ansatte tilbud om helsesamtale, ergonomisk undersøkelse og arbeidsplassstilpassing og førstehjelpskurs. Bedriftshelsetjenesten deltar også i AMU møtene hos Sysselmannen. Tilbudet har vært redusert i 2020 på grunn av covid-19 situasjonen. Alle ansatte har tilbud om fri til trening én time per uke i arbeidstiden, og i enkelte perioder er dette økt til to timer i uken.

Det er gjennomført sikkerhetsopplæring for nyansatte i samsvar med interne instruksjoner, og innføringsuke for feltinspektører. Det utarbeides hvert år en avdelingsvis risiko- og sårbarhetsanalyse som inngår i virksomhetsplanen.

2.2.3 Likestilling og mangfold

Av de 45 årsmålstilsatte var det ved utgangen av året 22 kvinner og 23 menn, med en alderssammensetning fra 29 til 63 år. Kvinneandelen i ledergruppen er på 60 prosent.

2.2.4 Utvalgte hovedtall

Volumtall fra virksomheten	2017	2018	2019	2020
Offisielle besøk og orienteringer	57	56	64	26
Utstedte alkoholkort	2837	3208	3225	2890
Loggførte politioppdrag	619	715	758	621
Straffesaker	136	159	115	91
Redningsoppdrag	78	49	59	24
Saksomfang/nye saker	1409	1429	1340	1194
Våpensøknader erverv	416	394	364	466
Utstedte visum	352	444	348	383
Utstedte pass	260	285	260	193
Utstedte ID-kort				37
Nøkkeltall (hele tusen kr)	2017	2018	2019	2020
Samlet budsjett-tildeling i hht tildelingsbrev	277 840	280 120	287 699	309 106
Forbruk i hht regnskap:				
Drift	72590	67 376	70 568	72 063
Transporttjeneste (helikopter og båt)	200 973	207 408	208 526	221 881
Kulturminnetiltak	1 963	2 437	2 911	2.585
Årsverk åremålsstillinger	40	44	45	45

3. Årets aktiviteter og resultater

I dette kapittelet rapporteres det på aktiviteter og resultater på målene i tildelingsbrevet for 2020.

3.1 Mål 1 i tildelingsbrev: God samhandling i beredskap og krisehåndtering

3.1.1 Utvikling av samhandling i det forebyggende samfunnssikkerhetsarbeidet på lokalt og regionalt nivå

I 2020 har Sysselmannens samordningsrolle hovedsakelig vært knyttet opp mot håndteringen av covid-19-pandemien. Det vises til egen særskilt rapportering på dette punktet. Hovedmomenter på dette området er blant annet:

Etablering av en fast møtetfrekvens med Longyearbyen sykehus og Longyearbyen lokalstyre (LL), samt andre lokale beredskapsaktører ved behov (eksempelvis Svalbard lufthavn). Formålet med møtene er å informere om nasjonale føringer, sikre felles situasjonsforståelse og koordinere lokale tiltak.

Iverksettelse av rapportering på status kritiske samfunnsfunksjoner og kritisk infrastruktur fra beredskapsaktører på Svalbard i pandemiens innledende fase.

Deltakelse i nasjonale fora, eksempelvis Beredskapsutvalget for biologiske hendelser, Helsedirektoratets møte med fylkesmennene (statsforvalterne fra 1.1.2021) og Politidirektoratets nasjonale VTC. Sentrale beslutninger og føringer videreføres til relevante samvirkeaktører lokalt.

Sysselmannens erfaring er at de iverksatte tiltakene har hatt ønsket effekt sett opp mot ansvaret iht. fylkesmannens samfunnssikkerhetsinstruks. Involvering av beredskapsrådet har vært særlig vektlagt i 2020, med fokus på deling og formidling av tidsriktig informasjon til medlemmene. Inntrykket er at dette har bidratt til felles situasjonsforståelse blant samvirkeaktørene på beredskapsfeltet.

I 2019 og i overgangen til 2020 investerte Sysselmannen mye tid og ressurser i planleggingen av en større samvirkeøvelse, SARex 4. Deltagerne var alle beredskapsaktørene på Svalbard og en rekke andre samvirkepartnere. Øvelsen var planlagt gjennomført i mars 2020, men ble avlyst grunnet pandemien. Longyearbyen lokalstyre hadde fått spilt en vesentlig rolle under denne øvelsen.

Selv om øvelsen ble avlyst ble det gjennomført en rekke forberedende tiltak, eksempelvis øvelsesplanlegging, som i sum likevel bidrar til et godt samvirke til tross for at øvelsen ikke ble gjennomført.

Framdrift i arbeidet med skredsikring av Longyearbyen går etter planen. Sysselmannen bidrar løpende inn i samarbeidet med NVE og LL i dette arbeidet.

Tiltakene definert i Svalbard-ROS følges opp løpende iht. plan. For 2020 gjelder dette blant annet tiltak innen risikoområdene skred, smittsomme sykdommer, skred-, bre- og ferdselsulykker, samt innen fokusområdet «evakuering fra innsatsområde til Longyearbyen».

3.1.2 Samvirke i redningstjenesten

Sysselmannen har de siste årene fått på plass en rutine for samtrening med de lokale reiselivsoperatørene. Dette er mindre treninger der politipersonell, redningshelikopter og turguider trener på evakuering og skadestedsledelse. Dette er et tilbud fra Sysselmannen som blir sendt ut til Visit Svalbard som videre organiserer bedriftene. Det ble i januar og februar 2020 gjennomført fire slike treninger. Det var planlagt med ytterligere tre treninger, men de ble avlyst grunnet pandemien.

Det ble i september 2020 gjennomført opplæring i bruk av systemene Felles Ressursregister (FRR) og i Barentswatch for personellet ved politiavdelingen. Dette vil styrke samhandlingen med en rekke beredskapsaktører, men spesielt samvirket med Hovedredningssentralen for Nord-Norge (HRS).



Samtrening med elevene ved Svalbard folkehøgskole. Foto: Sysselmannen på Svalbard

På kurset for Felles ressursregister deltok også en rekke lokale aktører for å få etablert systemet på Svalbard. Etableringen av systemet er godt i gang og vil bli fulgt opp videre i 2021.

Høsten 2020 iverksatte Sysselmannen et prosjekt for konseptutvikling for en større masseredningsoperasjon under arktiske forhold (MRO). Hensikten med prosjektet er å utvikle relevante prosedyrer for alle samvirkeaktørene på Svalbard og samtidig understøtte Hovedredningssentralens arbeid med utarbeidelsen av en nasjonal veileder for masseredningsoperasjonen.

Prosjektet er ledet av Sysselmannen, men i tett samarbeid med Lufttransport, Kystverket, Hovedredningssentralen og Arctic Safety Centre. Prosjektet vil bli avsluttet med en større samvirkeøvelse i medio oktober 2021.

Vurdering av samvirket i redningstjenesten

Samvirket i redningstjenesten vurderes som godt. Aktørene møttes jevnlig gjennom beredskapsrådet.

Det har ikke vært noen oppdrag i 2020 som har krevd innkalling av redningsledelsen.

På grunn av pandemien har felles aktiviteter og kompetansehevende tiltak vært holdt på et minimum.

En positiv bi-effekt av pandemien er nå at alle samvirkeaktørene er relativt godt trent til å gjennomføre digitale møter og koordineringer på kort varsel dersom situasjonen skulle kreve det. Dette er spesielt nyttig på Svalbard da en rekke lederfunksjoner er avhengige av å lede egen organisasjon, samtidig som de skal ivareta en overordnet koordinering med andre samvirkeaktører. Dette kan nå langt på vei gjøres elektronisk, i hvert fall i en innledende fase.

Det ble i 2020 registret 24 redningsoppdrag for LRS Svalbard. Dette er en nedgang på 35 oppdrag sammenlignet med 2019, da det var 59 redningsoppdrag.

Bruk av midlene på kap. 0005 for å sikre større beredskap av lavinehunder i Longyearbyen, samt vurdering av tiltakets effekt.

Vinteren 2020 fikk Sysselmannen bistand av to lavinehund ekvipasjer i politiet. Det var Politidirektoratet (POD) som tok kontakt med politidistriktene og plukket ut de to kandidatene som ble valgt ut. Hver hospitant skulle være hos Sysselmannen i fem uker. Det ble avsatt kr 300.000, - i øremerkede midler på det tildelte budsjettet til Sysselmannen for 2020 for å dekke utgifter knyttet til prosjektet.

POD var tydelig på at det var viktig at politidistriktene som avga ekvipasjene ikke skulle bli økonomisk belastet på noen måte som følge av hospiteringen, iberegnet utgifter til lønn, reise, opphold og kost for ekvipasjen, samt følgekostnader som måtte oppstå i distriktene ved avgivelsen.

De faktiske utgiftene knyttet til prosjektet var 193.637, -. Da er det ikke tatt med i betraktning de ekstra utgiftene Sysselmannen har hatt for å følge opp hospitantene. Disse er dekket av Sysselmannens ordinære driftsbudsjett.

Under hospiteringen var ekvipasjene i beredskap for Sysselmannen i forhold til snøskred. I tillegg bisto de Sysselmannens politiavdeling med daglige gjøremål. Første ekvipasje var godkjent narkotikahund, og denne ble mye brukt i forbindelse med ankomst på flyplass, og kontroll av post som ankommer Svalbard for å avdekke innførsel av narkotika.

I tillegg til å være i beredskap for Sysselmannen, skulle ekvipasjene bistå den lokale NRH gruppen med trening av deres hunder. Dette fungerte meget bra, og tilbakemeldingen fra NRH Svalbard, er at de hadde stor nytte av kompetansen og erfaringen hundeførerne fra politiet hadde med seg til Svalbard.

Tilbakemeldingene vi har fått av ekvipasjene som hospiterte, er at de var meget fornøyde med oppholdet. De har fått en god kunnskap om Sysselmannens virksomhet, og utfordringene på Svalbard. Begge gav uttrykk for at de synes lengden på hospiteringen var bra og at fem uker er et minimum de bør være her.

Hospiteringsordningen fungerte etter intensjonen. Både Sysselmannen og hospitantene har hatt et utbytte av ordningen. Lavinehundekvipasjen som var her den første perioden deltok i et skred som gikk på Fridtjovbreen. I dette skredet ble hunden brukt aktivt i søket. To personer mistet livet i skredet. De ble funnet av annet personell før hund ankom rasstedet.

Det er vanskelig å måle effekten av en slik ordning. Men det er en trygghet for Sysselmannen og Svalbard sin befolkning å ha denne ressursen tilgjengelig i 10 uker.

Hospiteringen som er gjennomført på Svalbard har i stor grad bevisstgjort deler av hundetjenesten på fastlandet om at de også kan være en ressurs på Svalbard dersom en hendelse skulle tilsi det. For å oppnå best mulig beredskap med tanke på snøskred, vil ikke hunder som befinner seg på fastlandet bidra til å redde liv. Man må ha tilgang på ekvipasjene der man er. En videreføring av hospiteringsordningen vil kunne bidra til en økt beredskap opp mot skredhendelser.

3.1.3 Utvikling i tilstedeværelsen på øygruppa

Sysselemanden har også i 2020 hatt tilstedeværelse i felt med Polarsyssele, egne patruljer med småbåt og snøscooter og fire dedikerte feltlag bestående av personell med politifaglig og naturfaglig bakgrunn. Et av feltlagene har hatt vintertjeneste med snøscooter. De tre andre har vært båtbasert om sommeren.

Polarsyssele har seilt 190 døgn i 2020. På grunn av covid-19 ble ca 25 planlagte seilingsdøgn avlyst. Avlyste tokt var stort sett tokt for eksterne aktører.

Vinterfeltlaget hadde fokus på områdene med størst turistaktivitet og kjørte totalt 5638 km i løpet av to måneder. De kontrollerte fire førere med tanke på promille. Årsaken til det lave tallet er at denne aktiviteten ble stanset grunnet covid-19. Feltlaget var i kontakt med 230 privatpersoner på tur, 15 organiserte turfølgere med guider til stede. Ingen straffesaker ble opprettet av feltlag vinter.



Kontroll av turistfølge. Foto: Sysselemanden på Svalbard

Sysselemandens fast ansatte gjennomførte i vintersesongen fire oppsynsturer i samarbeid mellom politi, miljø og reiseliv fra Sysselemanden. I denne forbindelse ble 28 scooteførere kontrollert og oppsynspatruljen var i kontakt med totalt 38 personer.

På høsten ble det gjennomført åtte oppsynsturer. Totalt ble 24 jegere kontrollert, og 61 personer fikk informasjon fra oppsynspatruljene. Én sak ble anmeldt/rapportert til videre oppfølging.

Tilbakemelding fra de som drev oppsynstjeneste var at bruk av fartøyet «Fjordsyssele» hadde god gevinst. Vi rekker over store områder, er fleksible og godt synlige. Dette har en god preventiv effekt og vi er tilgjengelige for informasjon og veiledning samt beredskap for folk som er ute med båt, både for jegere og andre.

De tre sommerfeltlagene var ute i felt i to måneder og kontrollerte i løpet av sesongen 37 båter. På grunn av covid-19 var antallet båter kraftig redusert sammenliknet med året før. Nytt av året for feltinspektørene var at det skulle foretas sårbarhetsvurderinger på ulike ilandstignings-lokasjoner. Totalt 31 ulike ilandstignings-lokasjoner ble sjekket og det ble skrevet utfyllende rapporter på 22 av disse. Dette var et tidkrevende og omfattende arbeid.

Videre har 28 av statens hytter blitt inspisert av feltlagene.

Etter oppsyn av et feltlagene ble det opprettet en straffesak som gjaldt ulovlig fiske etter svalbardrøye.

Vurdering av tilstedeværelse

På grunn av midlertidige ferdselsrestriksjoner på fjordis fra mars til mai og aktivitet av isbjørn på Tempelfjorden og spesielt Billefjorden var det fokus på oppsyn og tilstedeværelse i disse områdene. Både vinterfeltlaget og patruljer fra Sysselmanen prioriterte dette.

Som følge av covid-19 var turisttrafikken redusert sammenlignet med tidligere år, men det var likevel trafikk i områdene. Erfaringer fra oppsynet poengterer viktigheten av tilstedeværelse for å komme i kontakt med folk og for håndhevelse av regelverket. Som tidligere blir møter i felt tatt positivt imot ved at man veileder, informerer, utveksler erfaring og forklarer bl.a. behovet for å innføre begrensingene av motorferdselen på sjøis. Hver person vi treffer vil sannsynligvis spre informasjonen om oss og fra oss, og vi når dermed ut til langt flere enn kun de vi møter i felt. Vi ser tydelig at folk og firmaer er mer restriktive med egen praksis når vi er til stede.

Status for kontraktsoppfølging og andre forhold som gjelder driften av «Polarsyssel»

Inneværende kontrakt med «Polarsyssel» utløper 31.12.2021, med opsjon på to års forlengelse frem til 31.12.2023.

Sysselmanen har satt ned en prosjektgruppe som gjennom våren og sommeren 2020 har gjennomført en behovskartlegging og markedstest for å danne et beslutningsgrunnlag for bevilgende myndigheter. Sysselmanen anbefaler at konkurranse om ny kontrakt for tjenestefartøy lyses ut senest april 2021.

Saken er oversendt Justis- og beredskapsdepartementet.

Vår og høst 2020 gjennomførte Sysselmanen en behovskartlegging og en markedstest for Sysselmansens tjenestefartøy.

Senere på høsten 2020 gjennomførte Sysselmanen forhandlingsmøter, etter fullmakt fra Justis- og beredskapsdepartementet, med rederiet Fáfñir om utløsning av opsjon og mulig forlengelseopsjon for «Polarsyssel». Etter flere forhandlingsmøter i Oslo i november ble det skrevet under på et nytt Addendum nr. 15 i begynnelsen av desember 2020.

Forhandlingene resulterte i en utløsning av opsjon på 3 år med mulighet til forlengelse med 1 år. Dette betyr at Polarsyssel nå vil seile for Sysselmanen ut 2024, med mulighet for 1 år til, ut 2025. Fáfñir har i avtalen forpliktet seg til å utbedre tilgangen til og fra arbeidsbåtene med en luke i skipssiden. Dette utbedringsarbeidet er planlagt å finne sted høsten 2021.

Status for kontraktsoppfølging og andre forhold som gjelder driften av Sysselmansens helikopter.

Sysselmanen og Lufttransport gjennomfører kvartalsvis samarbeidsmøter. I løpet av 2020 ble det gjennomført 4 møter. 11. januar, 6. mai, 17. september og 2. desember. Neste møte avholdes 24. februar 2021.



Samtrening «Polarsyssel» og helikopter. Foto: Sysselmanen på Svalbard

På disse møtene gjennomgås åpne og nye saker, personellsituasjonen, risikoplan iht Annex 6 i kontrakten samt tilgjengelighet på helikoptrene.

Arbeidet med ny helikopterkontrakt er i slutfasen. Dagens kontrakt utløper 1. april 2022. Det er forventet kontraktstildeling for ny kontrakt i februar 2021.

Utvikling i maritim aktivitet rundt øygruppa – ny, oppdatert kunnskap som kommer Sysselmannen til del skal deles med departementet.

Sysselmannen har ikke mottatt systematisk informasjon om dette.

3.2 Videreutvikle lokalsamfunnet i Longyearbyen

Det vises her til kapittel 3.1.1, 3.5 og 3.7 i årsrapporten som også omhandler dette målet.

3.2.1 Revidere forskrift om turisme, feltopplegg og annen reisevirksomhet på Svalbard

Bakgrunnen for arbeidet er i første rekke «Oppdragsbrev» fra Justis- og beredskapsdepartementet av 2. mars 2020.

I løpet av arbeidet, og etter en helhetsvurdering, har Sysselmannen valgt å utarbeide et forslag til en ny «feltsikkerhetsforskrift». Sammen med dette er det utarbeidet et tilhørende innspill til høringsnotat og foretatt ulike vurderinger av hvordan en sertifiseringsordning for guider og / eller virksomheter kan utvikles, organiseres, driftes og finansieres.

For å få en konkretisering av faglige kompetansekrav til en «Svalbard-guide», organiserte Sysselmannen arbeidet i en arbeidsgruppe og i en referansegruppe. Arbeidsgruppen har bestått av Sysselmannen, Arctic Safety Centre ved UNIS og Arktisk Naturguide-studiet ved UiT, Norges arktiske universitet. Begge aktørene er lokalt basert i Longyearbyen og tilbyr fagkunnskap og opplæring av relevant art i forbindelse med kompetansekrav for guider. Arbeidsgruppen har arbeidet med krav og faglig innhold gjennom totalt fem møter.

I tillegg til ovennevnte gruppe har Sysselmannen benyttet en referansegruppe bestående av: Visit Svalbard inkludert Autorisasjonskomiteen for Svalbard Guide Opplæringen (SGO) og ekspedisjonscruise- og bransjeorganisasjonen Association of Arctic Expedition Cruise Operators (AECO). Ett møte ble avholdt med referansegruppen.

Sysselmannen leverte sine skriftlige innspill i to omganger (hhv. i oktober og i desember 2020).

Arbeidet er pågående.

3.3 God samordning og koordinering av norsk polarpolitikk

Sysselmannen bruker mye tid og ressurser på å orientere om Svalbard og norsk svalbardpolitikk, både overfor besøkende til Svalbard som ber om orienteringer, og ved deltakelse på møter, konferanser og seminarer lokalt og på fastlandet. I tillegg er det viktig at Sysselmannen kan tilrettelegge for at aktørene som skal utøve myndighet på vegne av den norske stat, får tilstrekkelig informasjon om norsk svalbardpolitikk.

Sysselmannen har sterkt fokus på hovedmålene i norsk svalbardpolitikk i sin forvaltning. Svalbard er i endring på mange områder, og Sysselmannen holder norske myndigheter orientert om utviklingen på Svalbard generelt og i Longyearbyen spesielt.

Sysselmannen har også hyppig og nær kontakt med Longyearbyen lokalstyre. Norsk svalbardpolitikk er gjennomgående et tema i denne kontakten.

Covid-19-pandemien har medført betydelig merarbeid for Sysselmannen. Samtidig, og av samme årsak har det vært en nedgang i antall politioppdrag og i redningsaksjoner i 2020 sammenliknet med tidligere år. Det har også vært langt færre offisielle besøk som Sysselmannen har måttet planlegge og gjennomføre. Arbeidet med nytt miljøregelverk, turistforskriften og arbeidslivsregelverket har vært omfattende og har krevd mye ressurser i flere avdelinger hos Sysselmannen. Det ovenstående er mer ufullende beskrevet i de respektive kapitlene.

3.4 Politi – mål og rapporteringskrav

3.4.1 utfordringer og prioriteringer, bl.a. sett i lys av de generelle prioriteringer for politiet

Politiet hos Sysselmannen på Svalbard har gjennom felles organisasjonsutvikling hatt et hovedfokus på å utvikle og innarbeide gode holdninger, som igjen skal generere profesjonalitet og som til slutt vil gi et godt omdømme. Dette er svært viktig for å opparbeide tillit i befolkningen.

Politiet er tilgjengelig hele døgnet, syv dager i uken, har god beredskap og kort responstid. Det er utviklet en svært god samhandling og samvirke med eksterne aktører som Lufttransport, Polarsyssel, Longyearbyen lokalstyre, Brann & Redning i Longyearbyen, Longyearbyen Røde Kors hjelpekorps, Hovedredningssentralen m.fl.



Sysselmansens nye patruljebil er godt synlig. Foto: Sysselmannen på Svalbard

Politiet har forebygging som hovedstrategi, jfr. Politidirektoratets strategiske føring «I forkant av kriminaliteten 2021-2025», og Polaravdelingens føring i tildelingsbrevet av 2021, mål 3 som sier: Gjennom effektiv forebygging og tidlig innsats kan kriminalitet og uønskede hendelser unngås, jfr. Politiloven § 1 og Politiinstruksen § 2-1, altså det overordnede samfunnsoppdraget. Vi har følgelig et mål om å være

proaktiv, synlig og tilgjengelig, og det jobber vi for gjennom økt og mer profesjonell tilstedeværelse på alle områder og segmenter i samfunnet. Vi har blant annet et stort fokus på lufthavnskontroller, fotpatruljer i sentrum, kjøretøykontroller, tilstedeværelse på ungdomsklubb og utesteder mv.

Når det gjelder forvaltningsmessige gjøremål som ivaretagelse av samband, sikkerhetsansvarlig, namssaker, våpenforvaltning, utstyrsansvarlig og behandling av visumsøknader, har det vært en stor økning i disse oppgavene over flere år. Dette er forvaltningsoppgaver som primært sivilt ansatte skal håndtere, jfr. føringer i politireformen, fordi den operative polititjenesten skal effektiviseres, struktureres og profesjonaliseres gjennom en allokering av oppgaver. Tiden de tolv operative polititjenestepersonene bruker til disse oppgavene, medfører at det blir en begrenset mulighet til å være proaktive, synlige og tilgjengelige for medborgerne i Longyearbyen, og det går følgelig ut over politiets kjerneoppgaver og prioriterte gjøremål.

Covid-19-utfordringene i 2020 har i tillegg lagt store begrensinger på politiets muligheter til å være målrettet proaktive og forebyggende på det nivået vi har ønsket og målsatt.

I løpet av 2020 avsluttet syv tjenestemenn sitt engasjement ved politiavdelingen hos Sysselmannen. Siste halvdel av året har derfor vært utfordrende, men teamet er pr 4.1.2021 komplett og svært motiverte for å nå de strategiske målene i tildelingsbrevet og Svalbardmeldingen. Avdelingen har for øvrig utarbeidet både operasjonelle og taktiske mål som korresponderer godt med de nevnte mål.

3.5 Påtalemyndighet – mål og rapporteringskrav

I 2020 er det registrert 91 anmeldelser. Dette tilsier en reduksjon med cirka 21 % fra antall anmeldelser i 2019. I og med at saksantallet er relativt lavt, vil små endringer gi store prosentvise utslag.

Oppklaringsprosenten for 2020 er på 70,9%.

Antallet straffesaker på Svalbard har holdt seg relativt stabilt over år, men en viss nedgang de to siste årene. De registrerte anmeldelsene har i perioden 2010 til og med 2019 variert fra 90 (i 2010) til 159 (i 2018), til 115 (i 2019). Tidligere har gjennomsnittet på anmeldte saker vært 120 saker pr. år.

Det ble utferdiget 19 forelegg og syv saker ble oversendt til domstolsbehandling. To ble returnert på grunn av vedtatte forelegg og to returnert da siktede hadde forlatt landet. Disse to sist omtalte ble derfor returnert fra retten grunnet manglende forkynning av stevning for siktede.

Det var størst reduksjon i antallet saker i første halvår i 2020. Mye skyldtes færre personer som oppholdt seg på Svalbard på grunn av restriksjoner i reiseadgangen under pandemien.

Redusert turisttilstrømning har også ført til færre loggførte politioppdrag, som igjen gjenspeiles i antall anmeldelser, som har gått noe ned fra tidligere år. I tillegg har en hatt fokus på forebyggende arbeid. Straffesaker på Svalbard får jevnt over mye medieoppmerksomhet. Dette betyr også at vi oppnår en viss allmennpreventiv effekt. Informasjon på våre nettsider og lokal dekning fra media om for eksempel aksjoner på våpenkontroll, forelegg og idømte straffereaksjoner når de fleste av innbyggerne. Til tider får en relativ stor interesse fra media både lokalt og fra fastlandet – selv på mindre saker.

Enkelte sakstyper har økt. Det har siste året vært en dobling av antall narkotikasaker selv om det totale straffesakstallet har gått ned. Det har også vært flere sedelighetssaker enn tidligere år, og en nedgang i vinningskriminalitet. Det har også vært en nedgang i ordensoppdrag, samt langt færre voldssaker.

Når det gjelder saksbehandlingstiden, har den gått en del opp i fra tidligere år. Noe av dette kan nok tilskrives at store deler av politiavdelingen er byttet ut i løpet av 2020. Flere av sakene har også medført en omfattende etterforskning.

Det har ikke vært noen inspeksjon fra Statsadvokatene i Troms og Finnmark av straffesaksbehandlingen hos Sysselmannen i 2020. En har likevel hatt fokus på forbedringspunkter knyttet til rapporten etter inspeksjonen 10.07.2019. I straffesaksarbeidet har det vært viktig å ha fokus på både det forebyggende arbeidet, en effektiv straffesakskjede og at alvorlige saker har fått tilstrekkelig prioritet.

Som Norges nordligste politidistrikt og det området vi er satt til å forvalte, er det også svært viktig å ivareta de særlige forhold knyttet til håndhevelse av miljøregelverket. Det har vært forsøkt gjennomført kompetansehevende fagdager innen miljøfaget sammen med Troms og Finnmark statsadvokatembeter og Økokrim – men dette er foreløpig utsatt til våren 2021 på grunn av pandemien. Det har også vært løpende kontakt med statsadvokatene i Troms og Finnmark om enkeltsaker og på overordnet nivå.

Samarbeidet med Arbeidstilsynet og Svalbard skattekontor for å styrke kompetanse og innsats knyttet til arbeidslivskriminalitet har bare delvis vært gjennomført på grunn av pandemien. I 2020 har en hatt ett felles tilsyn på Svalbard. En vil forhåpentligvis kunne få gjennomført flere samarbeidsmøter og felles tilsyn i 2021.

Sysselmannen, barneverntjenesten i Longyearbyen lokalstyre og Statens barnehus i Tromsø har etablert en samarbeidsrutine som gir retningslinjer og føringer for samhandling ved mistanke om vold og overgrep i nære relasjoner. Dette for å styrke det tverretatlige og tverrfaglige samarbeidet i krysningpunktet mellom politiet og barneverntjenestens arbeid i saker der barn utsettes for vold og seksuelle overgrep.

Det er faste halvårlige samarbeidsmøter mellom barneverntjenesten og Sysselmannen. Det har vært avholdt to møter i 2020 mellom barneverntjenesten i Longyearbyen lokalstyre og Sysselmannen, men Statens barnehus har ikke deltatt på disse.

Troms og Finnmark Siste nytt om koronaviruset i nord Tips Nordnysj P1 Finnmark P1 Troms

Beslagla narkotika og store mengder våpen på Svalbard

Seks personer ble pågrepet under en narokoaksjon i Longyearbyen. Store mengder våpen ble også funnet.

Publisert 20. nov. 2020 kl. 15:23
Oppdatert 20. nov. 2020 kl. 15:50

Marit Ellertsen
Journalist

Malin Straumsnes
Journalist

Seks sikket i omfattende narkotikasak i Longyearbyen.
FOTO: LINE NAGELL YLVISSÅKER

– Vi har tatt beslag i en god del våpen. Jeg har ikke full opptelling, men hos enkelte av disse personene er vi faktisk oppe i fem våpen. Stort sett alle har hatt tilgang på våpen, sier Elvedahl.

Blant våpnene er det både hagler og rifler.

NRK

3.6 Miljøforvaltning

Miljøforvaltningen på Svalbard er i hovedsak knyttet til mål 6 (naturforvaltning, arealplan og forurensning) og mål 7 (kulturminner) i tildelingsbrevet. Se nærmere omtale under.

3.6.1 Naturforvaltning, arealplan og forurensning

Nasjonale mål, prioriteringer og oppgaver

Sysselmannen har i miljøvernarbeidet i 2020 fortsatt arbeidet med å beskytte villmarksområdene på Svalbard, i en situasjon der både klimaet er i endring og ferdsel og annen aktivitet over de siste årene har økt. Klimaendringene på Svalbard er merkbare, og det er avtagende utbredelse av fjordis på vestsiden av Spitsbergen. Sommeren 2020 ga også ny varmerecord for Longyearbyen, med 21,7 grader 25. juli. Områdene med mindre fjordis er de områdene som har mest ferdsel, og i normale år mye ferdsel i forbindelse med reiselivsaktiviteter. Områdene er samtidig nærfriluftsområder for bosetningene i Longyearbyen og Barentsburg, og det foregår mye forskning og undervisningsaktivitet her.

I tillegg til oppdrag og prioriteringer i tildelingsbrevet, er Sysselmannens rolle i miljøvernforvaltningen å sikre at de høye miljømålene for Svalbard, senest fastsatt i *Meld. St. 32 (2015-2016) Svalbard*, oppfylles. Dette innebærer å håndheve og informere om eksisterende miljøregelverk slik at dette i størst mulig grad etterleves. I denne sammenhengen kan det trekkes fram at Sysselmannen i 2020 har fortsatt arbeidet med å vurdere bruken av sanksjoner etter svalbardmiljøloven, herunder særlig overtredelsesgebyr.

Forvaltningen må innrettes slik at totalbelastningen på miljøet ikke øker, og i 2020 har Sysselmannen bidratt inn i arbeidet med å vurdere endringer i miljøregelverket for å sikre at miljømålene nås. Arbeidet har vært svært resurskrevende for Sysselmannen, både gjennom å utarbeide forslag samt feltaktivitet. For å bidra godt inn arbeidet prioriterte Sysselmannen gjennomføring av sårbarhetsvurderinger i feltsesongen, og kartla 62 lokaliteter.

Opprydningsarbeidet Store Norske gjør i Svea har også tatt mye tid og ressurser for Sysselmannen i 2020. I 2020 ble siste avslutningsplan for arbeidet godkjent, og Sysselmannen rolle fremover blir å føre tilsyn med at arbeidet følger de godkjente planene. Miljødirektoratet og Riksantikvaren har også bidratt solid inn i arbeidet med å vurdere avslutningsplanene, og at det har vært avsatt tilstrekkelig ressurser i direktoratene har vært avgjørende for fremdriften. Det er stramme tidsfrister, og Sysselmannen har arbeidet for at miljøforvaltningen ikke skal være en forsinkende faktor i arbeidet, samtidig som anbefalinger skal holde et høyt faglig nivå.

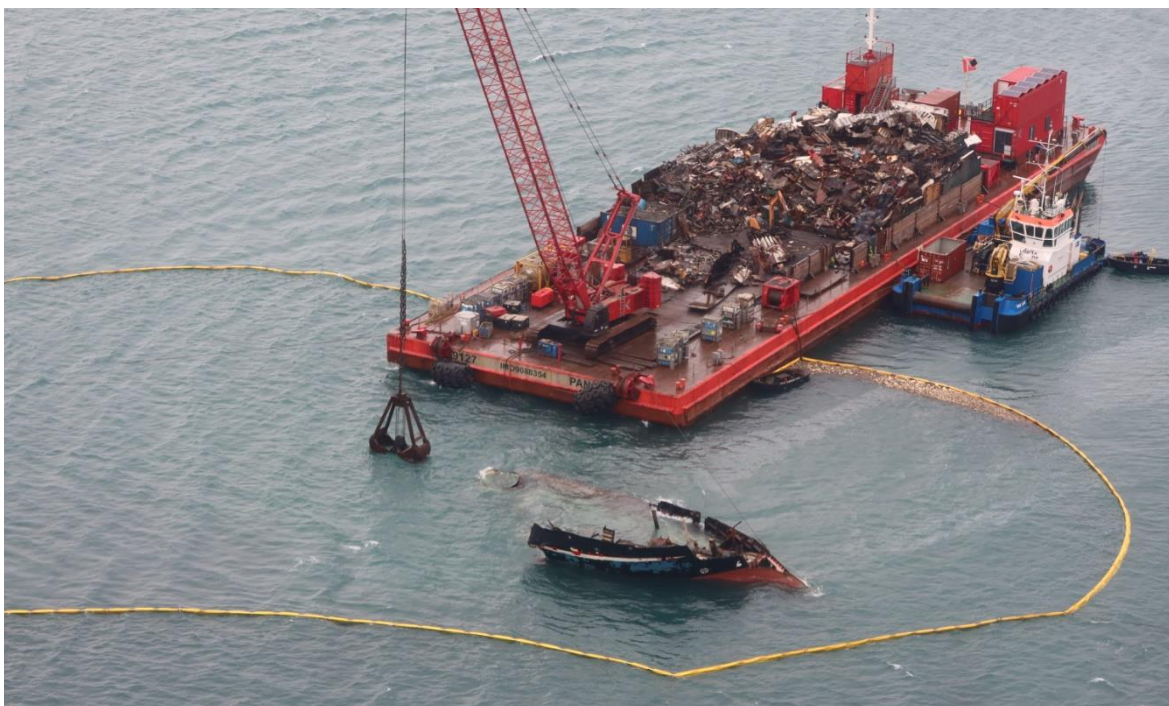
Kontinuiteten i oppfølging av prosjektet er et viktig kriterium for måloppnåelse i prosjektet. Det er derfor viktig at det settes av nok ressurser i miljøforvaltningen til dette også i tiden fremover. Grunnstøttingen av tråleren «Northguider» i Nordaust-Svalbard naturreservat romjulen 2018 har også krevd mye arbeid hos Sysselmannen i 2020. Kystverket er ansvarlig myndighet for akutte forurensningssituasjoner av denne typen, og Sysselmannen har som lokal miljømyndighet samarbeidet tett med dem. Kystverket utstedte pålegg om fjerning av vraket, og Sysselmannen bidro både i forkant av pålegget, samt i vurderingen av planen rederiet la for fjerningen. Northguider ble forsøkt fjernet sensommeren 2019, men det lyktes dessverre ikke. I 2020 ble det besluttet å benytte en annen metode for fjerning av tråleren, opphugging på stedet. Dette var vellykket, og i slutten av august var tråleren fjernet. Grunnet reisebegrensningene knyttet til covid-19 har Sysselmannen fulgt opphuggingen tett på vegne av Kystverket. Kystverket og Sysselmannen hadde en felles sluttbefaring etter opphuggingen, og er tilfreds med oppryddingen som er gjennomført.

I tillegg til prioriteringer og oppgaver nevnt nedenfor har Sysselmannen utført en rekke løpende oppgaver knyttet til miljøforvaltning.

Sysselmansens miljøoppsyn var på grunn av covid-19 betydelig redusert i 2020. «Fjordsyssel» ble tatt i bruk i forbindelse med jaktoppsyn på høsten. Dette styrket oppsynstjenesten betraktelig, fordi bruk av «Fjordsyssel» er en mye mer effektiv og sikker måte å komme seg rundt i jaktområdene i Isfjorden på.

Sysselmannen gjennomførte tellinger av svalbardrein i jaktområdene i forkant av kvotefastsettelse for jakt på svalbardrein. I 2020 var det fangstfolk på tre stasjoner med tillatelse til næringsmessig overvintringsfangst på Svalbard. De har tilhold i fangstområdene Bellsund, Kapp Wijk og Farmhamna.

Antall forskningssøknader til Sysselmannen er omfattende, og krever mye saksbehandlingskapasitet på tvers av fagområder. Dette er både knyttet til veiledning i søknadsprosessen og til selve saksbehandlingen. Samarbeidet med Forskningsrådet/Svalbard Science Forum knyttet til utvikling av databasen Research in Svalbard (RiS) er i denne sammenhengen viktig for Sysselmannen, og vi har bidratt inn i dette arbeidet i 2020. En ny og oppdatert RiS skal være klar i løpet av 2021.



Vraket av tråleren «Northguider» ble fjernet i 2020. Foto: Sysselmannen på Svalbard.

Plan- og byggesaksaktiviteten er høy i Longyearbyen planområde. Sysselmannen uttaler seg til delplaner og behandler enkeltsaker etter svalbardmiljølovens § 58, samt klagesaker. Det er blant annet igangsatt delplanarbeid for nytt avfallsdeponi og delplaner for bolig, næring og folkehøyskole. Det er vedtatt en delplan for Todalen hytteområde og delplan for skredsikring i Lia / Sukkertoppen.

I Barentsburg planområde har Sysselmannen godkjent en delplan, som gjelder deponi for gruveavfall øst for Finneset. Sysselmannen har også mottatt forslag til utredningsprogram for konsekvensutredning for ny kai med fiskemottak/krabbemottak. Den saken vil sendes på høring vinteren 2021.

I Ny- Ålesund planområde har Sysselmannen behandlet flere enkeltsaker i 2020, mens det i Pyramiden planområde har vært en sak til behandling hos Sysselmannen.

I Sveagruva planområde er det fra 1. juli 2020 ikke lenger en gyldig arealplan, og aktuelle saker i området må nå vurderes etter svalbardmiljøloven § 57. Oppryddingen etter gruveaktiviteten følger godkjente opprydningsplaner.

Mål 6: Omfanget av villmarkspregete områder på Svalbard skal opprettholdes, og naturmangfoldet bevares tilnærmet upåvirket av lokal aktivitet

Tverrfaglige oppgaver

Oppgave 6.1 Avslutning og opprydding etter gruvevirksomheten i Svea og Lunckefjell

Lunckefjell er ryddet i henhold til gitt tillatelse, og det ble gjennomført en sluttbefaring 11. september. Store Norske jobber med sluttrapport for Lunckefjell, og rapporten er planlagt ferdigstilt februar 2021. Denne blir oversendt Sysselmannen for godkjenning. Ny entreprenør for rivningsarbeidene i Svea sentrum er valgt ut i desember 2020, og detaljert planlegging av arbeidene vil bli lagt i løpet av februar 2021. Det vil bli satt opp en plan for kommende befaringer av arbeidene, og Sysselmannen vil som tidligere i prosjektet ha en løpende og tett dialog med SNSK. Sysselmannen vil bli involvert i innholdet i de ulike entreprisene fremover på oppryddingen i fase 2B. Sistnevnte sikrer at miljøforvaltningens krav til oppryddingen blir etterfulgt på en best mulig måte.

Oppgave 6.2 Bidra til å identifisere behov for digitalisering av miljø- og geodata for Svalbard

Samarbeidet med miljødataseksjonen i Miljødirektoratet er startet opp, og vi er i gang med å identifisere utfordringer og foreta en behovskartlegging for Sysselmansens miljødata. Det er utarbeidet en sharepoint-løsning og utkast til framdriftsplan for arbeidet, som skal videreføres i 2021.

Naturforvaltning – prioriteringer og styringsparametere

Arbeid med besøksforvaltning både i og utenfor verneområdene, jf. arbeidet med forvaltningsplaner

- Andel verneområder med godkjent eller igangsatt forvaltningsplan. Uendret siden 2019, fordi arbeid med endringer i miljøregelverket har vært prioritert jf. særskilt oppdragsbrev fra KLD i februar.
- Status for arbeidet med forvaltningsplan område 10 inkludert besøksforvaltning. Arbeidet er utsatt jf. særskilt oppdragsbrev fra Klima- og miljødepartementet (KLD) i februar.
- Status for verneplanarbeidet for Adventdalen og for arbeidet med utvidelse av Nordenskiöld Land Nasjonalpark. Verneplanarbeidet for Nedre Adventdalen er utsatt jf. særskilt oppdragsbrev fra KLD i februar. Utkast til høringsdokument for utvidelse av Nordenskiöld Land nasjonalpark ble oversendt Miljødirektoratet for faglig gjennomgang den 8.10.2020. Arbeidet er koordinert med det øvrige miljøregelverksarbeidet, som skjer i regi av Miljødirektoratet. Sysselmannen mottok tilbakemeldinger på forslaget om utvidelse av Nordenskiöld Land nasjonalpark den 18.12.2020, og forslaget til utvidelse av nasjonalparken og nye vernebestemmelser ble sendt på høring 6.1.2021.

Arbeide for å sikre at den samlede belastningen av ferdsel og annen menneskelig aktivitet ikke øker, jf. særlig isavhengige arter og andre natur- og kulturminneverdier som er mer sårbare pga. klimaendringer.

- Status forarbeidet med forvaltningsplanområde 10 inkludert besøksforvaltning. Arbeidet er utsatt jf. særskilt oppdragsbrev fra KLD i februar.
- Omfang av tilsyn i felt og vedtatte midlertidige ferdselsbegrensninger. På grunn av covid-19 har aktivitet i felt vært betydelig redusert på Svalbard i 2020, og følgelig har også behovet for tilsyn og oppsyn vært mindre. Sysselmannen har imidlertid hatt de tre vanlige sommerfeltlagene ute, og disse har fått tilleggsoppgaver knyttet til kunnskapsinnhenting i forbindelse med arbeidet med revisjon av miljøregelverket. Også Sysselmansens toktaktivitet har i år i større grad dreid seg om kunnskapsinnhenting til regelverksarbeidet, og det ble gjort kartlegginger og sårbarhetsvurderinger på 62 lokaliteter.
- Status for verneplanarbeidet for utvidelse av Nordenskiöld Land Nasjonalpark: Se over rapportering i punkt 5.3 over.

- Andel prioriterte kulturminner i Kulturminneplan 2013-2023 der det er gjennomført tilstandsvurdering: Se rapportering under mål 7 under.

Arbeide for at areal- og samfunnsplanleggingen tar hensyn til klimaendringer samt natur og kulturminneverdier innenfor planområdene.

- Status for arbeidet som gjelder areal- og samfunnsplanleggingen. Det er generelt høy aktivitet i planområdene, spesielt gjelder dette Longyearbyen der flere delplaner er under utarbeidelse. Også i de andre planområdene er det en viss aktivitet. De fleste saker håndteres innen fristene, men det er noe høyere grad av forsinkelse nå enn tidligere. Koronasituasjonen ser ikke ut til å ha ført til mindre press på dette arbeidsområdet fra forslagsstillere med planer. Arealplanarbeidet hos Sysselmannen krever tverrfaglige innspill, og fagområder som berøres mer direkte av korona og høyt arbeidspress får konsekvenser for framdrift også på dette området. Årlig planforum med de ulike planansvarlige ble avholdt som vanlig, med representant fra Klima- og miljødepartementet til stede.

Følge opp Regjeringens arbeid med å gjennomgå utviklingen i reiselivsaktiviteten på Svalbard, knyttet til vurderinger og tiltak for å bidra til at reiselivsnæringens utvikling underbygger de overordnede miljømålene på Svalbard.

- Omfang av tilsyn i felt og vedtatte midlertidige ferdselsbegrensninger. Se rapportering under prioritering to over.
- Status for utviklingen av Sysselmansens praksis når det gjelder vedtak om leiopphold, ferdsel mv. Omfanget av leiopphold i 2020 har vært betydelig redusert sammenlignet med fjoråret på grunn av koronasituasjonen. I tillegg er vurderinger rundt regulering av leiopphold en del av regelverksarbeidet som KLD igangsatte i 2020.
- Status for vurderinger av behovet for videreutvikling av forskrifter gitt av Sysselmannen som regulerer ferdsel, leiopphold mv: Dette arbeidet inngår i regelverksarbeidet som ledes av Miljødirektoratet. Sysselmannen har gitt innspill og arbeider tett med Miljødirektoratet i utvikling av regelverket.

Oppgave 6.3 Sendte utkast til forvaltningsplaner for Sentral- Spitsbergen og utvidelse av Nordenskiöld land nasjonalpark på høring.

Oppdraget med utarbeidelse av forvaltningsplaner er utsatt jf. særskilt oppdragsbrev fra KLD i februar. Forslag til utvidelse av Nordenskiöld Land nasjonalpark og nye vernebestemmelser ble sendt på høring 6.1.2021.

Oppgave 6.4 Isbjørnoppgaver

Sysselmannen bidro inn i forberedelsene til partsmøtet under isbjørnavtalen i mars 2020, og det ble gjennomført et vellykket partsmøte i Longyearbyen. Sysselmannen har ellers arbeidet med rutiner og virkemidler for håndtering av akutsituasjoner med isbjørn nær bosetningene. Arbeidet har pågått siden isbjørnhendelsene i januar, og har ikke fått mindre aktualitet etter dødsulykken på campingplassen i august.

Sysselmannen har også samarbeid med lokale aktører som Longyearbyen lokalstyre, Arctic Safety Centre og Norsk Polarinstitutt. Vi har bidratt med informasjon lokalt om isbjørnfaren og hva lokalbefolkningen skal gjøre om de oppdager isbjørn nær lokalsamfunnene, og det er utarbeidet og utdelt et tiltakskort til lokalbefolkningen høsten 2020.

Miljødirektoratet er også en viktig samarbeidspartner for faglige innspill i dette arbeidet. Ved årsskiftet er Sysselmannen fortsatt i prosess med å avklare muligheten for bruk av immobilisering i akutsituasjoner med isbjørn i og nær bosettingen, og dette skjer i dialog med Norsk Polarinstitutt og Mattilsynet.

PBHIMS er et prosjektsamarbeid mellom Miljødirektoratet, Norsk Polarinstittutt, UNIS og Sysselmannen, der Miljødirektoratet leder prosjektet. Sysselmannen deltar i arbeidet i arbeidsgruppen og i prosjektet. PBHIMS sitt mandat og styringsdokument for å etablere teknisk løsning og systematisk innsamling av data på interaksjoner menneske-isbjørn er vedtatt. Prosjektet er et samarbeid Prosjektarbeidsgruppe og milepælsplan er utarbeidet, og arbeidet fortsetter i 2021. Målet er å få PBHIMS i drift i løpet av våren 2021, slik at hendelser og møter mellom isbjørn og mennesker kan rapporteres inn.

Oppgave 6.5. Gjennomføre virkemidler og tiltak for å bidra til å redusere miljøbelastningen av reiselivsaktivitetene på Svalbard.

Vinteren 2020 ble det gjort endringer i motorferdselsforskriften, ved at det ble ilagt ferdelsrestriksjoner på sjøisen i Tempelfjorden, Billefjorden og Van Mijenfjorden for å beskytte artene på sjøisen i en sårbar periode på våren. Sysselmannen har også bidratt inn i arbeidet med å foreslå endringer i miljøregelverket. Det har vært en krevende oppgave for Sysselmannen, både gjennom feltaktiviteter og ved utarbeidelse av konkrete forslag. Covid-19-situasjonen har gjort at reiselivsaktiviteten på Svalbard har vært betydelig redusert i 2020, slik at belastningen fra ferdsel har i 2020 vært lavere enn tidligere år.

Forurensning prioriteringer og styringsparametere

Følge opp arbeidet med oppryddingen etter virksomheten i Lunckefjell og Svea. Se rapportering under punkt 5.2.

Oppgave 6.6. Ferdigstille rapport PFAS – utslipp på Svalbard lufthavn

Oppgaven er videreført i tildelingsbrevet for 2021.

Oppgave 6.7 Rapport om status for arbeidet med marin forsøpling på Svalbard

Rapporten ble levert Miljødirektoratet innen fristen. I rapporten viser Sysselmannen til at vi har utført rydding av marin forsøpling på Svalbard i 20 år. Interessen for å rydde strender på Svalbard er økende. Sysselmannen ser derfor et klart behov for å få på plass kartløsninger som kan bidra til å samle og vise data og statistikk om marin forsøpling. Dette vil gi bedre oversikt, og kunne bidra til bedre samhandling mellom ulike aktører som ønsker å rydde marint avfall.

Sysselmannen ser også at det kan være en utfordring å skille mellom skjult turisme og et ønske om å komme seg rundt på øygruppen, opp mot et reelt ønske engasjement om å bidra til reduksjon av marin forsøpling på Svalbard. Sett i sammenheng med mulige endringer i miljøregelverket for å redusere belastningen av ferdsel, vil dette kunne være en problemstilling og utfordring for miljøforvaltningen i årene fremover.

Statistikkrapportering

For å administrere jakt og fiske på Svalbard har Sysselmannen i perioden 2018-2020 tatt i bruk digitale løsninger i stor grad for å legge til rette for enklere og mer effektivt kort kjøp og fangstrapportering for



Tiltakskort for isbjørn.

jegerne og fiskerne. Samtidig økes kvaliteten på kunnskapsinnhenting fra jakta og fisket, til nytte for forvaltning og forskning. Ved utløpet av 2021 vil det meste av jakt og fiskeadministrasjon være digitalisert.

Svalbardrein

Tillatelse til reinsdyrjakt blir tildelt etter søknad i seks faste jaktområder. Fellingstillatelse kan bare gis til fastboende. Tildelingen har vært holdt omtrent på samme nivå de siste fire årene. Uttaket har vært relativt stabil med fellingstall mellom 200 til 240 reinsdyr per sesong de siste ti årene. I 2020 ble det skutt 211 reinsdyr under den ordinære jakta i jaktområdene. Dette er noe opp fra fjoråret, som var påvirket av at det var påvist forekomst av rabies i 2018. Jaktuttaket ser nå ut til å være tilbake på det nivået som har vært normalt de siste ti årene. Fangstfolk høstet også rein i 2020, men noe mindre enn normalt grunnet lavere etterspørsel grunnet mindre turisme. Bellsund fangstområde høstet 27 rein, Farmhamna høstet 24 dyr, Kapp Wijk høstet 10 dyr.



Sysselmannen kartlegger røyebestanden på Svalbard. Foto: Sysselmannen på Svalbard

Fjellrev

Fangst av fjellrev er forbeholdt fastboende og skjer innenfor 25 faste terreng. Fangstillatelse gis etter søknad og loddtrekking. Det ble gjennomført fangstkurs i forkant av sesongen. For å sikre momentan avlaving er det krav om årlig kontroll av fellenes konstruksjon og slagkraft. Sysselmannen gjennomfører denne kontrollen. I tillegg driver fangstfolkene fangst av rev i sine respektive fangstområder. Som følge av god mattilgang på grunn av høy dødelighet på rein i 2019 var det en rekke ynglinger av fjellrev dette året som resulterte i flere ung rev i omløp. Totalt ble det fangstet 107 fjellrev sesongen 2019/2020.

Røye

Det ble i 2020 løst totalt 283 fiskekort på Svalbard. 192 av disse var for fiske med håndredskap, dette inkluderer 9 kort for stasjonsbesetningen på Bjørnøya. Fiske med garn er forbeholdt fastboende og det ble løst 91 garnfiskekort i 2020. I tillegg til rekreasjonsfiske ble det tatt ut røye på Bjørnøya og på Svalbard i forskningsøyemed.

Sel

Ringsel og storkobbe er de to høstbare selartene på Svalbard. Det ble løst 78 seljaktkort i 2020. Henholdsvis 60 ringsel og 15 storkobber ble rapportert felt i 2020.

Småvilt

Jaktkort for småvilt omfatter rype, kortnebbgås, teist og havhest. Det ble løst 291 småviltjaktkort for Svalbard i 2020. Rypejakten er den mest populære jakta og den småviltarten det blir felt flest av, med totalt 1112 felte fugler.

Se ellers kapittel 7 for statistikk.

Belastningsfullmakt – Handlingsplan fremmede arter

Sysselmannen mottok i 2020 belastningsfullmakt på 500.000,- fra Miljødirektoratet til oppfølging av handlingsplanen mot fremmede arter. 62 000,- av midlene gikk til oversetting og trykking av feltguide for registrering av utvalgte fremmede karplanter på Svalbard, 48.000,- ble benyttet til visning av animasjonsfilm "Stop Arctic Aliens" på Svalbard lufthavn mai – august. Bruken av midlene er rapportert til Miljødirektoratet. Totalt brukte Sysselmannen i 2020 110 000 kr av belastningsfullmakten. Sysselmannen er i dialog med Norsk Polarinstitutt som har utarbeidet et forslag til overvåkningsprogram av terrestriske arter i 2020, og vurderer i dialog med Miljødirektoratet om dette kan igangsettes i 2021 innenfor belastningsfullmakten.

3.6.2 Kulturminner

Sysselmannen er regional kulturminneforvaltning på Svalbard, og bruker mye tid og ressurser på tilsyn og vedlikehold av prioriterte kulturminner. I 2020 har Sysselmannen startet arbeidet med revideringen av Kulturminneplan for Svalbard 2013-2023. Ved evaluering av gjeldende plan har det utpekt seg flere kritiske utfordringer i kulturminneforvaltningen. Det er stadig økende oppgaver for Sysselmannen, og dette skyldes høy aktivitet i planområdene med et stort antall plan- og byggesaker, klimaendringene som påvirker kulturminnene og økt ferdsel. I tillegg er ressursene hos Sysselmannen knappe. Det har også blitt identifisert betydelige kunnskapsmangler som er nødvendig for effektiv forvaltning.

Tematikken ble tatt opp i et samarbeidsmøte med Riksantikvaren og KLD i oktober 2020, og vil følges videre opp i 2021. Mange av kulturminnene ligger i Svalbards villmark, og Sysselmannen bruker mye tid og ressurser på planlegging av arbeidsoppgaver i felt. Dette gjelder alt fra arbeidet med tilstandsvurderinger og istandsetting, til overnatting, isbjørnsikring, logistikk for reiser tur-retur, gjennomføring uten tilgang på supplerende materiell samt innleie av kulturminnekompetanse til hver enkelt oppgave. Dette er tidkrevende for Sysselmannen.

På bygningsvern er det prioritert å gjøre tilstandsvurderinger av automatisk fredete hytter i Isfjordområdet. Det er et stort etterslep på tilstandsvideringer, og arbeidet er viktig for å kunne vurdere prioriteringer i forbindelse med ny kulturminneplan fra 2023. Av vedlikeholdsarbeid er det prioritert ferdigstillelse av Austfjordnes, Krosspynten og Tysneset, istandsetting av tre av de fire automatisk fredete bygningene på Kapp Wijk samt nødsikring av Giæverhuset. Det er utført forberedende arbeider på Dirksodden ved at den ble demontert og flyttet til Longyearbyen for istandsetting. Videre er det brukt mye ressurser på å reparere økende isbjørnskader på automatisk fredete hytter, og da spesielt i Isfjordområdet.



Den russiske fangststasjonen på Dirksodden ble tatt ned og blir restaurert. Etter planen skal den settes opp igjen sommeren 2021. Foto: Sysselmannen på Svalbard.

Sysselmannen har deltatt i prosjektgruppa "Fossil" - revitalisering av den gamle kraftstasjonen i Longyearbyen, samt utøvd generell rådgivning og saksbehandling for tiltak på freda og bevaringsverdige bygninger i privat eie slik som Kings Bay AS, Svalbard kirke, Telenor og Nybyen samt oppfølging av tiltak som ikke er omsøkt. Vi har også bidratt i Statsbygg sitt arbeid med utarbeidelse av forvaltningsplan for de kulturhistoriske eiendommene på Svalbard.

Det har vært brukt mye ressurser på økende antall rapporteringer om kritiske tilstander på kulturminner som følge av økt erosjonsslitasje. Særlig vil vi nevne Taubanesentralen på Hiorthhamn som er et prioritert kulturminne og et viktig kulturminne for både fastboende og reiselivet nært Longyearbyen. Kulturminnet er sterkt erosjonsutsatt, og det vil vurderes akutte tiltak i 2021 i samarbeid med eier (NFD) og Riksantikvaren.

For den arkeologiske utgravningsvirksomheten har det vært prioritert å inngå en treåring samarbeidsavtale med Svalbard museum, for bistand til Sysselmansens arkeologiske forvaltningsoppgaver i perioden 2020-2022. Mesteparten av ressursene har vært brukt til å fullføre utgravning av tre hvalfangergraver som ble hentet inn fra Likneset i 2019. Kistene ble åpnet på Svalbard museum våren 2020. Målet med undersøkelsen er å få mer kunnskap om kritiske endringer i bevaringsforholdene for gravene, samt fylle betydelige kunnskapsmangler om arkeologiske kulturminner på Svalbard. Under kisteåpningen ble det brukt mye ressurser på formidling mot både fastboende og nasjonale medier. Statsminister Erna Solberg besøkte utgravningen. Etterarbeidet har vært utsatt på grunn av covid-19 og mer presserende prioriteringer (regelverksarbeidet), men skal fullføres i 2021.

Sysselmannen har også i 2020 brukt ressurser på arbeidet med bevaring av kulturminner i Sveagruva, i forbindelse med ferdigstilling av den siste opprydningsplane. Det omfattende registreringsarbeidet som ble gjort i 2019, har vært brukt som kunnskapsgrunnlag for detaljert planlegging av hvordan opprydningsarbeidet skal gjennomføres med hensyn til bevaring av kulturminner. Sysselmannen har jobbet med omfattende rådgivning og tilbakemeldinger til tiltakshaver Store Norske.

Kulturminner er også et viktig tema i arealplanlegging og tiltak planlagt i arealplanområdene. Sysselmannen har forvaltningsansvar på dette området, og det innebærer mye enkeltsaksbehandling. I tillegg gir vi faglige råd til de ulike søknadene til Svalbards Miljøvernfond.



Statsminister Erna Solberg besøkte utgravningen av hvalfangergraver på Svalbard museum i 2020. Faksimile fra Dagbladet-reportasje 27. februar 2020..

Sysselmannen har registrert at det er et stort vedlikeholdsetterslep på automatisk freda og verneverdig bebyggelse i Longyearbyen. Vi har liten oversikt over den tekniske tilstanden til kulturminnene, og da heller ingen oversikt over tap av kulturminner. Svalbard er i en situasjon hvor det er mangel på kompetanse på bygningsvern. Sysselmannen har startet en prosess for å se på mulighetene for etablering av et ressurscenter for bygningsvern i Longyearbyen, fortrinnsvis i samarbeid med Svalbard museum og andre eiendomsaktører som Nærings- og fiskeridepartementet (KLD), Store Norske Spitsbergen Kulkompani AS, Longyearbyen lokalstyre, Statsbygg mv.

Det har også pågått et samarbeid med Nærings- og fiskeridepartementet i forhold til eierforhold til hytter på Svalbard, og de fleste av hyttene er kulturminner. Svalbard er ikke inkludert i matrikkelen, og det er i mange saker tvil omkring eierforholdene. Dette arbeidet videreføres i 2021.

Mål 7: De 100 viktigste kulturminnene og kulturmiljøene på Svalbard skal sikres gjennom forutsigbar og langsiktig forvaltning

Prioriteringer og styringsparametere

- Arbeide for at den samlede belastningen av menneskelig aktivitet på sårbare kulturminner og kulturmiljøer ikke øker. Det er gjennomført tilstandsvurderinger av 12 bygninger i 2020
- Det er utfordrende å regne ut hvilken andel summen av de siste års tilstandsvurderinger utgjør, fordi det ikke foreligger en samlet oversikt over tilstanden til kulturminnene på Svalbard.
- Bidra til å sikre sårbare kulturminner og kulturmiljøer utsatt for påvirkninger av klimaendringene. Det er gjennomført tilstands analyse på 12 bygninger av prioriterte kulturminner i Kulturminneplan for Svalbard 2013-2023 i 2020. Dette er Tåkefjellhytta, Skansbukta (sør), Kapp Smith, Hagahytta, Giæverhuset, Gipshukodden, Freiahytta, Bohemaneset, Blomebukta, Gnålodden, Isbjørnhamna og Langrunnodden.
- Arbeide for at areal- og samfunnsplanleggingen tar hensyn til klimaendringer samt natur og kulturminneverdier innenfor planområdene. Dette følges opp gjennom Sysselmansens uttalelser til varsel om planoppstart, når delplaner er på høring samt i dialog med de planansvarlige se rapportering under punkt 5.3 Naturforvaltning – prioriteringer og styringsparametere.

Oppgave 7.1 Oppdatere og kvalitetssikre informasjon om kulturminner i kulturminnebasen Askeladden

Askeladdenprosjektet er videreført i 50% stilling. Hittil har prosjektet gått som planlagt, og det er tatt unna et stort etterslep med oppdateringer av geometri og beskrivelser. Arbeidet er likevel noe forsinket da ressurser har blitt omprioritert til arbeidet med opprydningen i Svea og revidering av miljøregelverket. Arbeidet forventes likevel ferdigstilt i første halvår 2021.

Oppgave 7.2 Tilgjengeliggjøre innsamlete data (ortofoto, fotogrammetri) fra Sysselmansens overvåkingsprogram for kulturminner for eventuell bruk i MOSJ

Arbeidet er forsinket. KLD og Riksantikvaren er gjort kjent med dette og Sysselmannen arbeider med en rapport som vil beskrive utfordringene samt behovet for å se dette i sammenheng med oppgave 6.2 om digitalisering av miljø- og geodata.

Oppgave 7.3 Gjennomføre tilstandsregistreringer av prioriterte kulturminner i Kulturminneplan for Svalbard 2013-2023

Tilstandsvurderinger gjennomføres i praksis kun knyttet til kulturminner som bygninger o.l. Det finnes per i dag ikke en hensiktsmessig metode for tilstandsvurdering av arkeologiske kulturminner, som er tilpasset Svalbard. Se også rapporteringskrav 5.5 over. Tidligere tilstandsregistreringer har dannet grunnlag for

større vedlikeholds- og restaureringsprosjekter som også er igangsatt. Dette gjelder Kapp Wijk (flere bygninger), Krosspynten, Tysneset og Dirksodden.

Oppgave 7.4 Utarbeide faglig program for den arkeologiske virksomheten

Oppgaven er forsinket. Etter avtale med Riksantikvaren og KLD er oppgaven er videreført i tildelingsbrevet for 2021.

3.7 Andre oppgaver knyttet til overordnede mål for Svalbardpolitikken

3.7.1 Trygghet for befolkningen

Covid-19

Covid-19-situasjonen har vært krevende også på Svalbard. Behovet for samordning og samvirke har blitt særlig tydelig i håndteringen av pandemien, og Sysselmannen har brukt mye tid og ressurser på å ivareta sine plikter iht. Fylkesmannens samfunnssikkerhetsinstruks.

Ansvarsforholdene på Svalbard når det gjelder helse- og sosialberedskap, er ikke de samme som på fastlandet. Sysselmannen har ikke en funksjon tilsvarende fylkeslegen, og organisasjonen har heller ikke ansatte med helsefaglig kompetanse. Som en følge av dette har det vært nødvendig med løpende avklaringer med tanke på fordelingen av roller, ansvar og oppgaver lokalt. Samarbeidet med Longyearbyen sykehus og Longyearbyen lokalstyre har vært svært konstruktivt, og den store samarbeidsviljen hos Sysselmansens viktigste samvirkeaktører må anses som en kritisk suksessfaktor for vellykket koordinering av tiltak.

Kommunikasjon og utforming av et omforent budskap til befolkningen har blitt tillagt stor vekt i håndteringen av koronasituasjonen. Digitale folkemøter med mulighet for innsending av spørsmål og svar bidro til å avhjelpe informasjonsbehovet. Det har vært og er fremdeles et stort behov for oppdatert og tidsriktig informasjon på nett, særlig knyttet til lokale tiltak som gjennomføring av karantene på fastlandet for reisende fra utlandet som skal til Svalbard.

I det følgende beskrives noen hovedmomenter som har vært sentrale i håndteringen av pandemien hos Sysselmannen:

IKT-avdelingens rolle

Pandemien har synliggjort både behovet for og nytten av gode digitale plattformer. Store deler av sysselmansens reisevirksomhet har blitt innstilt, og eksterne besøk er redusert til et minimum. For å kunne opprettholde ordinær drift har det derfor vært nødvendig å ruste opp organisasjonens digitale kommunikasjonsverktøy. IKT-avdelingen har i løpet av året omlagt store deler av den digitale



I samarbeid med Longyearbyen lokalstyre og den lokale tegneren Haakon Sandvik har Sysselmannen laget en informasjonskampanje rettet mot ulike grupper.

infrastrukturen. Omleggingen som sådan har vært svært ressurskrevende og har i tillegg krevd mye brukerveiledning.

Politiavdelingens rolle

Covid-19-pandemien har også berørt sysselmannens politiavdeling. I løpet av 2020 har politiavdelingen både etterforsket mistanke om brudd på smittevernlovgivningen og gitt forelegg for brudd. I tillegg har politivakten hatt utstrakt kommunikasjon med personell i grensekontrollen ved Oslo og Tromsø lufthavn som gjelder reisende til Svalbard.

Regelverksarbeid: Covid-19-pandemien har medført en rekke endringer i lovverket som også berører Svalbard. Sysselmannen har hatt fortløpende dialog med ansvarlige departement under utviklingen av både nytt og eksisterende regelverk. Sysselmannen har blant annet bidratt med innspill knyttet til svalbardspesifikke forhold. Dialogen har vært svært konstruktiv og sysselmannen setter stor pris på å bli involvert i arbeidet.

Beredskapsplanlegging: Opprettelse og ajourføring av planverk, herunder kontinuitets- og smittevernplaner for egen organisasjon, samt beredskapsarbeid knyttet til konkrete scenario som følge av pandemien.

Midlertidig tilskuddsordning for hjemreise for utenlandske arbeidstakere i Longyearbyen:

Koronapandemien førte til at mange arbeidstakere i Longyearbyen ble permitterte fra sine jobber. Sommeren 2020 fikk Longyearbyen lokalstyre i oppdrag fra Justis- og beredskapsdepartementet å forvalte "Tilskudd til hjemreise for permitterte utenlandske arbeidstakere".

Ordningen var tidsbegrenset fram til 15. november 2020 og skulle gi økonomisk støtte til hjemreise for utenlandske arbeidstakere og dere familier som bodde i Longyearbyen. Ordningen skulle dekke flybilletter og eventuelle utgifter til å skaffe nødvendige reisedokumenter. Longyearbyen lokalstyre skulle tilrettelegge for søknadsprosessen, vurdere den enkelte søknad og fatte vedtak etter gitte kriterier. Mottakere av reisetilskuddet står fritt til å returnere til Svalbard på eventuelt senere tidspunkt.

Etter avtale mellom Justis- og beredskapsdepartementet og Sysselmannen skulle Sysselmannen bistå med praktiske gjøremål i forbindelse med hjemreise for de som fikk tilskudd etter denne ordningen. I praksis innebar dette å bestille og kjøpe flybilletter, og der det var nødvendig bistå med praktisk assistanse til organisering og gjennomføring av reisen.

Det har vært en løpende dialog og et svært godt samarbeide mellom Longyearbyen lokalstyre og Sysselmannen i dette arbeidet.

Henvendelser fra publikum: Som følge av hyppige endringer i lov- og forskriftsverket knyttet til covid-19, har Sysselmannen brukt mye tid på å håndtere henvendelser fra publikum. Henvendelsene knytter seg i stor grad til tolkningen av regelverket. Sysselmannen har videre mottatt et antall bekymringsmeldinger knyttet til manglende etterlevelse av smittevernregler blant befolkningen. Dette er fulgt opp ved bl.a. oppfølgingssamtaler, undersøkelsessaker og i noen tilfeller politietterforskning.

Sysselmannen har videre bistått privat næringsliv med veiledning knyttet til regelverk og smittevernveiledere. Etter covid-19-forskriften skal alle som driver reiselivsvirksomhet fremlegge en smittevernplan for Sysselmannen. Godkjenning av planer har skjedd i samråd med smittevernlegen ved Longyearbyen sykehus. Arbeidet med smittevernveilederne har vært ressurskrevende. Svært mange aktører har levert en slik smittevernplan, med omstendelige og detaljerte rutinebeskrivelser det har tatt mye tid å vurdere.

Vedtakskompetanse: Unntak fra karanteneplikt etter bestemmelsene i covid-19-forskriften §§ 6a til 6e og §§ 6g og h krever vedtak fra Sysselmannen, jf. § 9 tredje ledd, og det er vår oppfatning at dette har vært

en viktig skranke i arbeidet mot å forhindre smitte til øya. Samtidig har denne begrensningen medført et betydelig arbeid i form av saksbehandling av søknader om unntak fra karanteneplikten. De aller fleste søknadene er fremsatt av norske arbeidsgivere på vegne av arbeidstakere med tilhold i utlandet. Vedtakene har blitt fattet i samråd med smittevernlegen i Longyearbyen, og vi har i alt vært restriktive med å innvilge søknader om unntak fra karanteneplikt.

Sommeren 2020 ble det opprettet to engasjementsstillinger for å bidra i arbeidet knyttet til håndteringen av pandemien. I tillegg til å samle og opparbeide kompetanse for håndtering av pandemien på ett sted i organisasjonen, har de to stillingene bidratt til å opprettholde ordinær drift hos Sysselmannen ellers.

Før de to engasjementene kom på plass, ble oppgavene fordelt på tvers av avdelingene slik at ordinære arbeidsoppgaver måtte settes til side. Dette resulterte i et etterslep med tanke på måloppnåelse. Engasjementene som ble opprettet for å ta unna covid-19-relaterte arbeidsoppgaver avsluttes 30.06.2021.

3.7.2 Tilsyn, veiledning og kommunikasjon

Tilsyn med jordstasjoner for satellitt

Forskrift om etablering, drift og bruk av jordstasjon for satellitt på Svalbard skal sikre at driften av jordstasjonene skjer i overensstemmelse med svalbardtraktaten.

Nasjonal kommunikasjonsmyndighet (NKOM) er fagmyndighet på feltet og fører bl.a. tilsyn med ovennevnte forskrift. Sysselmannen yter praktisk bistand ved tilsynene.

På grunn av covid-19-situasjonen, ble det ført færre stedlig tilsyn med jordstasjoner i 2020, og flere elektroniske tilsyn. Verken ved stedlig eller elektroniske tilsynet ble det avdekket brudd på forskriften. Det planlegges med å gjenoppta stedlig tilsyn i andre halvår av 2021.

Branntilsyn

På grunn av covid-19-situasjonen ble det gjennomført færre branntilsyn enn planlagt i 2020. Det ble gjennomført tre brannsyn på særskilte brannobjekter utenfor Longyearbyen arealområde i løpet av 2020, og det ble kun funnet mindre organisatoriske avvik.

Det ble ikke gjennomført noen branntilsyn på næringshyttene i 2020, men dette vil det bli forsøkt gjennomført i 2021.

Helseråd mv

Myndighet og ansvar etter FOR 2015-06-22-747 om bruk av helselover og -forskrifter for Svalbard og Jan Mayen:

Sysselmansens kommentar nedenfor gjelder de deler av forskriften som gjelder Svalbard.

Tilsynsoppgaver på Svalbard i henhold til helse- og matlovgivningen ligger til Mattilsynet (matloven og kosmetikkloven) og Statsforvalteren Fylkesmannen i Troms og Finnmark (helsepersonell og helsetjeneste). Sysselmannen bistår disse tilsynene med svalbardfaglig kompetanse og transport ved behov.

Det ble fra fylkeslegens side tatt initiativ til et møte med Sysselmannen i november/desember 2020. Hensikten var å diskutere generelt og ev. konkret samarbeid mellom etatene i 2021. På grunn av arbeid med øvrige saker ble ikke møtet gjennomført før i januar 2021. Generelle rammer for Sysselmansens deltakelse i forbindelse med fylkeslegens arbeid på Svalbard ble diskutert. Fylkeslegen vil bl.a. se nærmere på hvordan samarbeidet mellom fylkeslegen og Sysselmannen kan konkretiseres og

formaliseres ytterligere etatene imellom. Fylkeslegen planlegger arbeid på Svalbard også i 2021, og Sysselmannen vil bli kontaktet igjen i forkant av dette.

Mattilsynet

Mattilsynet fører tilsyn med serveringssteder og dyrehold på Svalbard. For at Mattilsynet skal få mulighet til å føre tilsyn med hunder på Hopen, Bjørnøya, Hornsund, Barentsburg, Ny-Ålesund og på fangststasjonene bidrar Sysselmannen med helikoptertransport og tolk. I 2020 bidro Sysselmannen Mattilsynet på tilsyn med dyrehold i Barentsburg, Ny-Ålesund og Longyearbyen.

Tilsyn med lokalstyrets beredskap

Etter forskrift av 18. desember 2012 nr. 1293 om sivilbeskyttelseslovens anvendelse på Svalbard og om beredskapsplikt for Longyearbyen lokalstyre § 10, skal Sysselmannen føre tilsyn med «(...) lovligheten av Longyearbyen lokalstyres oppfyllelse av plikter etter denne forskriften». Dette skal gjøres hvert fjerde år eller etter behov.

Sysselmannen førte tilsyn på dette området i 2018. Nytt tilsyn skal gjennomføres i 2022. Direktoratet for samfunnssikkerhet og beredskap (DSB) har i dialog med Sysselmannen sett det som hensiktsmessig at det gjennomføres tilsyn minimum hvert fjerde år for å sikre kontinuitet i samfunnssikkerhetsarbeidet. Dette tilsvarer kravet DSB gir til statsforvalterne om tilsyn i kommunene.

Det er fortsatt et konstruktivt samarbeid mellom Longyearbyen lokalstyre og Sysselmannen om oppfølging etter skredet i desember 2015. Sysselmannen er bevisst sin veilederrolle og prioriterer en nær dialog med lokalstyret i dets arbeid med samfunnssikkerhet og beredskap.

Tolketjenester under tilsyn

Sysselmannens tolk bistår der det er aktuelt under Sysselmannens egne og andres tilsyn.

3.7.3 Kommunikasjon

Hurtig informasjon og tilgjengelighet er viktige prinsipper i kommunikasjonsarbeidet hos Sysselmannen. Sysselmannen har et godt forhold til mediene, og legger vekt på å være raskt ute med nyheter når dette er mulig.

Sysselmannens internettside blir oppdatert jevnlig med nyheter og informasjon. Nettsiden er sammen med Sysselmannens sider på Facebook effektive og viktige informasjonskanaler både til lokalbefolkning, medier og samfunnet ellers under kriser og større hendelser. Ved slutten av 2020 hadde Sysselmannens Facebook-side nær 13.500 følgere, som er en økning på 2.000 følgere fra året før.

Internettsidene har vært – og er - en viktig informasjonsplattform under covid-19-pandemien. Informasjonen har i stor grad skjedd gjennom samarbeid med sentrale myndigheter og med Longyearbyen lokalstyre (LL) og Longyearbyen sykehus. Rask, lett tilgjengelig og koordinert kommunikasjon har hele tiden vært de bærende prinsippene. Sammen med LL hadde Sysselmannen også en informasjonskampanje om smittevern, rettet mot både lokalbefolkning og tilreisende. Gjennomgangsfiguren i denne kampanjen var Isbjørnar, en kjent karikatur av en isbjørn skapt av den lokale kunstneren Haakon Sandvik. Med en humoristisk vri ble enkle smitteverntiltak kommunisert gjennom plakater og foldere på norsk og engelsk (Se kapittel Covid-19).

Sammen med Longyearbyen lokalstyre har Sysselmannen med jevne mellomrom arrangert informasjonsmøter for befolkningen i Longyearbyen. På grunn av pandemien har det ikke vært mulig å gjennomføre slike fysiske møter i 2020. Det har derimot vært arrangert flere digitale folkemøter om covid-

19-situasjonen, som befolkningen har kunnet følge på internett. Her har også smittevernlegen ved Longyearbyen sykehus deltatt, og det har vært lagt til rette for at folk kunne sende inn spørsmål. Spørsmål og svar på norsk og engelsk er deretter lagt ut på hjemmesidene til LL og Sysselmannen.

Sysselmannen er medarrangør av Svalbardseminarene, som er en foredragsserie om populærvitenskapelige temaer om Svalbard. Foredragene holdes på UNIS i januar hvert år og er et samarbeid med UNIS og Norsk Polarinstitutt. Foredragene er et gratis tilbud til Longyearbyens befolkning og har vært arrangert hvert år siden 1996.

Sysselmannen har håndtert mange mediehendelser om covid-19-situasjonen. Det var særlig stort fokus på de lokale karantenebestemmelsene.

Hendelsene forutfor og etter at en isbjørn ble skutt i Hanaskogdalen natt til 1. januar 2020 medførte stort behov for informasjon til befolkningen og mediene. Sysselmannen benyttet i tråd med innarbeidede rutiner både sosiale medier, egen internettside og media for å få ut informasjon. Det ble også lagt ut informasjon på engelsk.

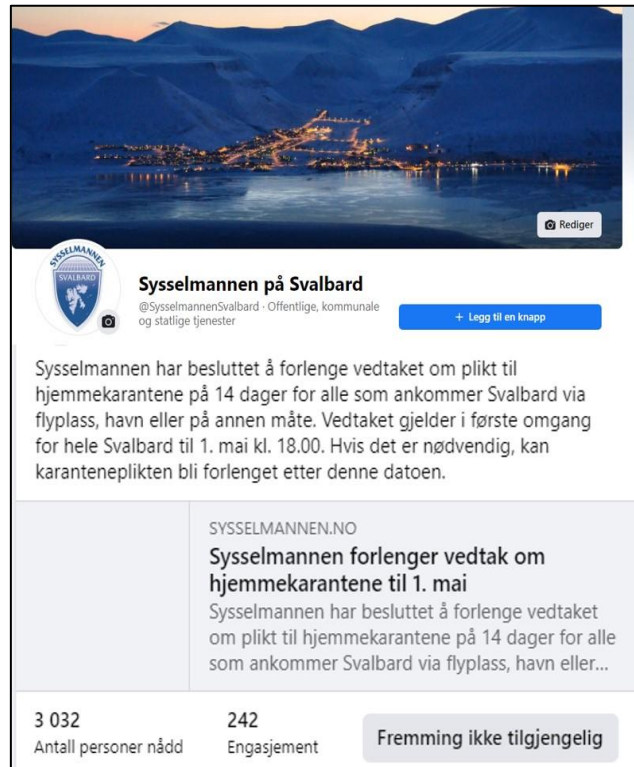
Det var også stort medietrykk fra norske og internasjonale medier da to tyske statsborgere omkom i et snøskred på Fridtjofbreen i februar, og da en nederlandsk statsborger ble drept av en isbjørn på campingplassen like utenfor Longyearbyen i slutten av august.

På bakgrunn av isbjørnhendelsene i og i nærheten av bosettingene i romjulen 2019 og i 2020 og en tendens til flere isbjørn i isfjord-området har Sysselmannen startet samarbeid med Norsk Polarinstitutt og Longyearbyen lokalstyre om tiltak for å unngå konfrontasjoner mellom isbjørn.

Ett av tiltakene er kommunikasjon, og høsten 2020 fikk alle husstander i Longyearbyen et «tiltakskort» med en enkel beskrivelse av hva man skal gjøre dersom man oppdager isbjørn i eller i nærheten av bosettingen. Budskapet blir formidlet både på norsk og engelsk.

Sysselmannen benytter også internettsidene til tjenester overfor befolkningen. Løsningen gir publikum lett og forståelig tilgang til informasjon og tjenester som etterspørres og som Sysselmannen yter til befolkningen, særlig våpensøknader, førerkort, trafikksaker, pass og visum, import og eksport av kjæledyr, jakt, fangst og fiske og søknader om turopplegg. Mange av løsningene er langt på vei basert på selvbetjening gjennom digitaliserte skjemaløsninger. Dette er videreutviklet i 2020. Det er en målsetting at dette skal lette arbeidet for saksbehandlerne hos Sysselmannen.

9. februar 2020 var det 100 år siden Svalbardtraktaten ble undertegnet i Paris. Sammen med Universitetssenteret på Svalbard (UNIS) og Svalbard museum markerte Sysselmannen 100-årsdagen med foredrag, kake og mannskorsang i Møysalen på UNIS. Arrangementet var åpent for alle. Over 300 personer deltok.



Sysselmannen på Svalbard
@SysselmannenSvalbard · Offentlige, kommunale og statlige tjenester

Sysselmannen har besluttet å forlenge vedtaket om plikt til hjemmekarantene på 14 dager for alle som ankommer Svalbard via flyplass, havn eller på annen måte. Vedtaket gjelder i første omgang for hele Svalbard til 1. mai kl. 18.00. Hvis det er nødvendig, kan karanteneplikten bli forlenget etter denne datoen.

SYSSELMANNEN.NO
Sysselmannen forlenger vedtak om hjemmekarantene til 1. mai
Sysselmannen har besluttet å forlenge vedtaket om plikt til hjemmekarantene på 14 dager for alle som ankommer Svalbard via flyplass, havn eller...

3 032 Antall personer nådd 242 Engasjement

Fremming ikke tilgjengelig

Sysselmannen bruker Facebook og egne nettsider aktivt for å nå ut med informasjon om covid-situasjonen til befolkningen: Faksimile. Sysselmannens Facebook.

3.7.4 Reiseliv

I 2020 stoppet veksten i det kommersielle reiselivet i Longyearbyen brått etter å ha vokst hvert år siden 2012. Grunnen er åpenbar og covid-19-pandemien påvirket kanskje Svalbard i ekstra stor grad sammenlignet med reisemål på fastlandet. Hovedsesongen for de fleste bedriftene på Svalbard, den lyse vinteren, skulle akkurat starte i det landet stengte ned 12. mars. Ikke før i begynnelsen av juni kunne man igjen se turister i Longyearbyen. Før oppstart måtte samtlige reiselivsbedriftene utarbeide sine egne smittevernlplaner som sikret smittevernforvarlig drift.

Tallenes tale er klar og sammenlignet med 2019-tallene fra Visit Svalbard var det i 2020 en nedgang i gjestedøgn på Longyearbyens overnattingssteder på 58 %. Denne nedgangen påvirket igjen beleggprosenten som i 2019 lå på 64 % og i 2020 havnet på 26 %. Andelen norske gjester har økt fra 55 til 69 % som følge av at flere nordmenn ferierte i eget hjemland i 2020 kontra 2019, samt at innreisekarantene ble innført ved ankomst til Fastlands-Norge og gjorde det mer krevende for utlendinger å reise til Svalbard. Etter nordmenn utgjorde danske og tyske gjester de største nasjonalitetsandelene, med hhv. 6 % og 4 % av totalt antall gjestedøgn.

Sysselmannen mottok 151 meldinger om turopplegg fra turoperatører på Svalbard for kalenderåret 2020. Av disse ble 114 kansellert. Utover disse er det rimelig å anta at samtlige turopplegg som var planlagt i perioden fra 12. mars til og med 1. juni 2020 ble helt eller delvis kansellert. Ved et normalår opplever man at noen få turopplegg blir kortet ned eller ikke gjennomført, eksempelvis grunnet dårlig vær eller salg, men covid-19 har påvirket så å si alle turopplegg på Svalbard i 2020. Det høye antallet kanselleringer skyldes i hovedsak tidspunktet da covid-19-tiltakene rammet Fastlands-Norge og Svalbard.

Firmaene som har levert turmeldinger spenner fra store, internasjonale selskaper til enkeltpersonsforetak. Turoperatørene representerer både lokalt forankrede helårsbedrifter og sesongbaserte virksomheter, samt firmaer med 1-2 turer i løpet av en sesong. I 2020 var 34 turoperatører, om lag 20% av turoperatørene, lokalt forankret med kontoradresse i Longyearbyen. Øvrige har adresser i Norge eller internasjonalt. Det er verdt å merke seg at mange av operatørene kun har aktivitet på Svalbard noen få uker i året.

Innen segmentet for forskning- og utdanning ble det registrert 30 meldinger, hvorav kun tre ble helt eller delvis kansellert. Antall kanselleringer i dette segmentet er langt lavere enn hos turoperatørene da forskningsdeltakere i større grad enn turister utholdt karantene der det var nødvendig for å kunne reise til Svalbard og gjennomføre feltarbeid. I tillegg var flere av forskerne allerede på Svalbard da covid-19-utbruddet var et faktum, samt at forskningssesongen hovedsakelig er om sommeren. Prosjekter som hadde gått over flere år var avhengige av feltarbeid for å sikre kontinuitet i dataene og institusjonene var derfor villige til å gå langt for å gjennomføre dette arbeidet.

Innen segmentet for individuelle reisende ble det registrert i alt 52 meldinger, hvorav 28 ble helt eller delvis kansellert. Av 19 vinterturer (mars – mai) ble 18 kansellert. Kanselleringer innenfor dette segmentet bestod først og fremst i reisende fra utlandet som ble rammet av karantenereregler ved reise til Svalbard. Personer bosatt i Norge som overholdt rådet om å ikke dra på unødvendige reiser utgjør også noen av kanselleringene. Selv om dette segmentet reiser på tur på egenhånd har kanselleringene likevel ringvirkninger for Svalbard i form av kansellerte overnattings- og transportoppdrag, utstyrsutleie, lokal handel m.m.

Cruisesesongen 2020 ble også hardt rammet av covid-19 og av de innmeldte skipene var det kun tre store skip som besøkte Svalbard før cruise med mer enn 30 personer om bord ble forbudt gjennom covid-19-forskriften.

Før covid-19 slo til for fullt, registrerte Sysselmannen at det er innen ekspedisjonscruisesegmentet at de nye turoperatørene tilbyr aktivitet. Størst er økningen i innmeldte turopplegg fra nye turoperatører innen

ekspedisjonscruise og ski & seil-turer. Øvrig aktivitet er landbasert-, ikke-motorisert ferdsel knyttet til ski-, fot- og hundeturer.

Primo februar gjennomførte Sysselmannen i regi av reiselivsrådgiver og politiet det årlige møtet med reiselivsnæringens guider, Sysselmansens time, for gjensidig utveksling av erfaringer og informasjon i forkant av vintersesongen. Hovedtemaer for møtet var i år knyttet til temaet omkring isbjørn og ferdsel, hvordan håndtere hypotermi i felt og politiets forventninger til guider med ansvar for gjester i felt. Totalt ca. 110 deltakere deltok.

Som tidligere år er det gjennomført flere dialogmøter både med det organiserte reiselivet og med andre offentlige aktører som Longyearbyen lokalstyre og Skatt nord gjennom et trekantsamarbeid hvor også Visit Svalbard deltar.

Utover dette har Sysselmansens reiselivsrådgivere hatt jevnlig kontakt med Visit Svalbard, Association of Arctic Expedition Cruises (AECO), ulike turoperatører, Svalbard Guide Association, Arctic Safety Centre, UNIS, and utdanningsinstitusjoner og individuelle reisende gjennom hele året. I løpet av 2020 har Sysselmannen arbeidet tett med flere av de ovennevnte ifb. regelverksarbeid både på miljø- og reiselivssiden.

I 2020 ble det ikke gjennomført ordinære turistinspeksjonstokt med Polarsyssel grunnet fraværet av reisende i felt. Man kontrollerte derimot de få fartøyene som dro på tur langs vestkysten av Spitsbergen om sommeren. Fokus var observasjon av ferdsel, hvordan sikkerheten blir ivaretatt på land, samt informasjon. De tiltenkte turistinspeksjonstoktene ble omgjort til tokt med fokus på sårbarhetsvurderinger og utvelgelse av fremtidige ilandstigningsplasser for reiselivet; et sentralt arbeid for fremtidig sjøbasert reiseliv på Svalbard. Sommeren 2021 legges det igjen opp til fire turistinspeksjonstokt rundt hele øygruppen, med bistand fra Sjøfartsdirektoratet etter et suksessfullt samarbeid i 2019.

Sysselmansens bidro før covid-19-pandemien i Svalbardguideopplæringen, samt med innlegg for Arctic Nature Guide-studiet, Svalbard folkehøgskole og i andre fora.

3.7.5 Opprettholde en robust og effektiv offentlig virksomhet

Sysselmannen er en åremålsvirksomhet. Dette er en styrke ved at man oppnår god integrering med fagmiljøer på fastlandet, men også en utfordring med hensyn til å opprettholde kontinuitet. Personalsituasjonen er sårbar med tanke på syke- og annet nødvendig fravær, da alle stillinger hos Sysselmannen er tillagt særskilte oppgaver for å ivareta de oppdrag som til enhver tid påhviler oss.

Det blir derfor arbeidet kontinuerlig med bedre utnyttelse av digitale kommunikasjonsplattformer, samt digitalisering av arbeidsprosesser og nettbaserte løsninger/digitalt førstevalg knyttet til ulike søknader og saksbehandling.

3.7.6 Kontakt med lokalsamfunn utenfor Longyearbyen

Barentsburg

Sysselmannen har jevnlig kontakt med Trust Arktikugol og generalkonsulatet i Barentsburg. Det avholdes faste kontaktmøter hver annen måned med Trust Arktikugol hvor generalkonsulatet også deltar. Det gjennomføres også en fast kontordag en dag i måneden som et tilbud til lokalbefolkningen. I løpet av året har representanter fra Sysselmannen og representanter fra Barentsburg gjennomført flere minnesmarkeringer sammen. Den 29. august deltok Sysselmannen ved minnemarkeringen for flystyrten i 1996 ved Operafjellet i Adventdalen. Den 16. september var det en felles markering på Hopen i anledning

75 års-jubileet av seieren under 2. verdenskrig, med kransnedleggelse for de 77 sovjetiske sjøfolkene som omkom etter torpederingen av handelsskipet Dekabrist høsten 1942.

Det har vært forberedt informasjonsmøte med alle innbyggerne i Barentsburg for å få gitt informasjon om Svalbard og de norske myndighetene på øygruppen. Foreløpig har Sysselmannen ikke fått gjennomført dette grunnet pandemien.

Sysselmannen har tidligere år bistått med tolketjeneste i forbindelse med kulturutvekslinger og idrettsutvekslinger mellom Longyearbyen og Barentsburg, samt bidratt med transport i forbindelse med noen arrangementer. Etter at pandemien brøt ut, har det ikke vært mulig å gjennomføre utvekslingene. Slike tiltak bidrar til bedre forståelse og kontakt mellom de ulike nasjonalitetene på Svalbard og de settes stor pris på i både Barentsburg og Longyearbyen.

I tillegg foregår den løpende kontakten mellom Sysselmannen og Barentsburg via telefon og e-post.

Ny-Ålesund

Sysselmannen har kontakt med driftsselskapet Kings Bay AS og Norsk Polarinstitutt på mange plan gjennom hele året, blant annet i forbindelse med konkrete saker som er til behandling og på ledelsesnivå.

Hornsund

Sysselmannen har kontakt med den polske forskningsstasjonen i Hornsund gjennom hele året, blant annet møte med besetningen under det årlige rundtoktet, samt julebesøk.

Hopen, Bjørnøya og fangststasjoner

Sysselmannen har regelmessig kontakt med de meteorologiske stasjonene i forbindelse med tokt, oppsyn, tilsyn og julebesøk. Fangststasjonen Austfjordnes har ikke vært bemannet i siden sesongen 2017/2018 på grunn av vedlikehold. Det vil bli tilbud og inngåelse av kontrakt med et par om overvintring fra sommeren 2021 til sommeren 2022. Forvaltning og publikumsrettede oppgaver

De fleste forvaltningsoppgavene Sysselmannen utfører er redusert i omfang i 2020 på grunn av Covid-19-situasjonen. Ekspedisjonen til Sysselmannen har vært lukket for publikum deler av året.

Pass, visum og utlendingssaker

Sysselmannen utstedte 193 pass i 2020 mot 260 pass i 2019. Norske ID-kort ble lansert 30. november 2020 og Sysselmannen har utstedt 37 ID-kort i 2020.

Sysselmannen behandlet totalt 383 visumsøknader i 2020. 13 av visumsøknadene gjaldt visum til turister som trengte en ekstra innreise til Schengen og 86 visumsøknader knytter seg til en enkel inn/utreise av Schengen.

Sysselmannen har i tillegg registret 13 søknader om arbeids- og oppholdstillatelse og 11 søknader om norsk statsborgerskap.



Russlands generalkonsul i Barentsburg, Sergey Gushchin, legger ned krans på Hopen. Foto: Sysselmannen på Svalbard

Vielser og skilsmisser

I 2020 ble 11 par viet hos Sysselmannen. De fleste er fastboende.

Notarius Publicus

Sysselmannen har i 2020 utført 44 notarialbekreftelser.

Servicestasjon for Statens vegvesen

Sysselmannen betjener trafikkstasjonen på Svalbard med en 50% stilling, og trafikkstasjonen er administrativt og faglig lagt under Tromsø trafikkstasjon, men har selvstendig ansvar for alle nyregistreringer og omregistreringer av kjøretøy som kommer fra fastlandet og utlandet.

I tillegg behandler Sysselmannen eierskiftemeldinger, avregistreringer og registreringer i forbindelse med midlertidig kjøretillatelse på fastlandet ved ferie.

Sysselmannen saksbehandler og videresender førerkortsaker til Tromsø trafikkstasjon for videre behandling. Dette innebærer mottak av søknader og fotografering til førerkort.

Sysselmannen gjennomfører teoriprøver i alle klasser. I løpet av 2020 ble det avholdt 55 teoriprøver med 67 % bestått. Hovedtyngden av de avholdte teoriprøvene er klasse B (personbil) og klasse S (snøscooter).

Pr 31.12.2020 var det totalt 4.796 registrerte kjøretøy på øygruppen, av disse var det 1.590 biler og 2.738 snøskutere.

Alkoholordningen

Sysselmannen har ansvar for skjenkebevilling utenfor Longyearbyen planområde og søknader om import av alkohol, samt representasjonskvoter og andre alkoholtillatelser utenfor Longyearbyen planområde. Sysselmannen har òg ansvar for å utstede alkoholkort til alle personer i de norske bosettingene som etter alkoholordningen på Svalbard har rett til alkoholkvote.

I 2020 godkjente Sysselmannen 45 skjenkebevillinger. De fleste av disse var til cruiseskip og båter som har aktivitet i Svalbards farvann i sommersesongen. I tillegg ble det gitt 46 importtillatelser for alkohol. 12 av disse ble gitt til samme selskap som søker månedlig. Det ble skrevet ut 9 representasjonskvoter.

Sysselmannen utstedte 2.890 alkoholkort i 2020 (3.225 i 2019).

I løpet av året har Sysselmannen hatt til uttalelse 18 søknader om skjenkebevilling for enkeltanledning og/eller søknad om kjøp av alkohol. Søknadene behandles og avgjøres av Longyearbyen lokalstyre, etter delegasjon fra Sysselmannen, jf. forskrift om alkoholordningen for Svalbard.

Våpensøknader

I 2020 behandlet Sysselmannen 466 søknader om erverv av skytevåpen, som er en økning på over 100 fra 2019, og 853 søknader om leie av våpen til isbjørnbeskyttelse. Antallet leiesøknader for 2020 var bare litt lavere enn i 2019 (999 søknader), til tross for covid-19 og færre turister og forskere på øygruppa.

Saksbehandlingstid på søknader om erverv av skytevåpen var 2-3 uker på slutten av året. Søknader om leie av våpen ble saksbehandlet løpende på slutten av året, men det er unntaket på grunn av få søknader med covid-19.

3.8 Statens øverste representant på Svalbard

3.8.1 Bindeledd mellom lokale aktører og sentrale myndigheter

Sysselmannen har god og jevnlig god kontakt med lokale myndigheter på alle nivå, inkludert den lokale administrasjonen, politisk ledelse og på saksbehandlernivå.

I 2020 har det vært gjennomført en rekke møter mellom Sysselmannen og Longyearbyen lokalstyre. Det har vært ukentlige møter knyttet til covid-19-situasjonen, men også jevnlig møter med skredsikring som tema. I tillegg har det vært jevnlig møter i beredskapsrådet i tilknytning til konkrete hendelser. I beredskapsrådet hvor Sysselmannen er leder, deltar blant annet Longyearbyen lokalstyre, Longyearbyen sykehus, Kings Bay, UNIS, Store Norske Spitsbergen Kulkompani, Visit Svalbard med flere.

Sysselmannen har jevnlig kontakt med Trust Arktikugol og generalkonsulatet i Barentsburg gjennom faste kontaktmøter og kontordag en dag i måneden som et tilbud til lokalbefolkningen.

Sysselmannen bistår flere statlige myndigheter i forbindelse med informasjons- og tilsynsvirksomhet. Sysselmannen møter fast i det interdepartementale polarutvalget.

Sysselmannen deltar også på mange fagmøter og konferanser sentralt i rollen som bindeledd mellom lokale og sentrale myndigheter.

3.8.2 Kunnskapsformidling, informasjon og representasjon

Sysselmannen har i 2020 hatt 26 orienteringer og representasjon for blant andre statssekretærer, Næringsministeren og Justis- og beredskapsministeren. I tillegg har vi hatt besøk av utenriks- og forsvarskomiteen. I februar hadde vi besøk av statsminister Erna Solberg og representanter fra FNs pådrivergruppe for bærekraftmålene, herunder bla presidenten i Ghana. Det var et tett samarbeid mellom politiet og besøksansvarlig med dette VIP-besøket, som og det krevde mye ressurser både i forkant og under besøket.



Statsminister Erna Solberg besøkte Svalbard i februar i 2020. Foto. TV2

På grunn av covid-19 ble flere besøk avlyst, bla kontroll- og konstitusjonskomiteen, norsk/tysk/fransk forskningsministere og polarutvalgsmøte med statssekretærer. Planleggingen på disse besøkene var godt i gang da avlysning kom. Mange planlagte orienteringer ble også avlyst.

I tillegg til disse besøkene har vi hatt orienteringer for ulike grupper, både norske og utenlandske. I 2019 var det 64 orienteringer og representasjon og Sysselmannen antar at det ville vært på samme nivå i 2020 uten covid-19.

Sysselmannen har daglige henvendelser fra både tilreisende og fastboende, blant annet for håndtering av momsrefusjon, søknader om pass og ID-kort, visum, våpen og jaktkort samt bistand fra trafikkstasjonen og generell informasjon.

3.8.3 Svalbards miljøvernfond

Svalbards miljøvernfond er et statlig fond underlagt Klima- og miljødepartementet (KLD). Sysselmannen på Svalbard er sekretariat for fondet, og har arbeidsgiveransvar for tilsatt rådgiver.

Fondets virksomhet er styrt av vedtekter, forskrift og eget tildelingsbrev fra KLD. Fondet har egen årsrapport for virksomheten og styringsdialog med departementet. Det er to årsverk knyttet til sekretariatet og utgifter til drift og forvaltning av fondet dekkes av inntekter til fondet. Styret utnevnes av Klima- og miljødepartementet og er fondets øverste organ. Styreleder er fondets virksomhetsleder, mens sekretariatet har ansvar for daglig drift, herunder oppfølging av styrevedtak, kunngjøring av tilskudd, faglig vurdering og innstilling av saker for styret, utbetaling av tilskudd, oppfølging av prosjektporteføljen og informasjonsvirksomhet.

Fondet leverer egen årsrapport til Klima- og miljødepartementet. Prosjektrapporter for avsluttede prosjekter er tilgjengelig på fondets nettside: [Svalbards miljøvernfond \(miljoevernfondet.no\)](https://miljoevernfondet.no)

4. Styring og kontroll i virksomheten

4.1 Sysselmansens overordnede vurdering av styring og intern kontroll

Sysselmannen benytter mål- og resultatstyring som grunnleggende styringsprinsipp. Det vises her til nærmere redegjørelse for måloppnåelse i kapittel 3.

Virksomheten utarbeider en årlig virksomhetsplan med grunnlag i prioriteringene som er gitt i det årlige tildelingsbrevet fra Justis- og beredskapsdepartementet og Klima- og miljødepartementet. Virksomhetsplanen inneholder også mål og tiltak for løpende oppgaver knyttet til de overordnede målene for norsk svalbardpolitikk og samfunnsoppdrag i henhold til instruksen for Sysselmannen.

Rapportering på virksomhetsplan og økonomi skjer månedlig i ledermøter og ved tertialrapportering til Justis- og beredskapsdepartementet og Klima- og miljødepartementet med påfølgende etatsstyringsmøter med Justisdepartementet v/Polaravdelingen og Klima- og miljødepartementet. Tertialrapportene konsentreres om mål, resultater og risikovurdering.

Det gjennomføres årlige behovsmessige risikovurderinger i ledergruppen som del av virksomhetsplanen med identifiserte mål og resultatområder som har vært gjenstand for risikostyring gjennom året. Risikovurderinger hos Sysselmannen for 2020 har også vært tematisert med departementet i etatsstyringsmøter 2020.

Økonomistyringen ivaretas gjennom månedlig regnskapsrapportering som tilfredsstillende krav til korrekthet og grunnlag for nødvendige beslutninger og budsjettjusteringer underveis i året. Virksomheten følger standard kontoplan og kontantprinsippet etter Statens regnskapsstandarder.

Det benyttes system fra DFØ for løpende regnskapskontroll og informasjon. Det vises ellers til kapittel 6 - årsregnskap.

Riksrevisjonen utfører løpende kontroll med virksomheten. Det er ikke meldt om avvik. En vurderer kvaliteten på den interne kontrollen som tilfredsstillende.

Sysselmansens overordnede vurdering er at risikobildet gjennomgående ikke er kritisk når det gjelder å oppnå fastsatte mål i tildelingsbrev og til Sysselmansens samfunnsoppdrag.

Det er likevel knyttet beredskapsmessige og økonomiske utfordringer ved støtte til VIP-besøk, samt større og langvarige hendelsesstyrte oppdrag som for eksempel store redningsaksjoner. Ved omfattende oppgaver i tildelingsbrev forsøker sysselmannen løpende å foreta omprioritering av oppgaver og omdisponering av personell.

Høsten 2020 tok Sysselmannen en gjennomgang av våpenforvaltningen slik den har blitt praktisert og hvilke konsekvenser ny våpenlov og våpenforskrift vil gi. Ut fra hvor stor våpentettet det er på Svalbard ser en at området må få større fokus. Det er omprioritert på ressurser for å følge opp, men det er utfordrende å finne ressurser internt til å følge opp dette i tilstrekkelig grad.

Åremålsordningen er til tider utfordrende for kontinuiteten ved store årlige utskiftninger av ansatte. Det er behov for en felles praksis i staten for permisjon fra stillinger på fastlandet tilpasset åremålsordningen hos Sysselmannen. Med dagens praksis ser Sysselmannen at det er stadig mer utfordrende å få tilstrekkelig kontinuitet i alle typer stillinger, da erfaringen er en strengere permisjonspraksis enn tidligere på fastlandet. Dette er også tematisert i etatsstyringsmøter med departementet gjennom hele 2019. For å kunne videreføre åremålsinstituttet etter intensjonen, er det ønskelig at dette tas opp sentralt og innarbeides i Statens personsonalhandbok.

Sysselmannen har egne stillingskoder for ansatte i politiet. Det har nå blitt en utfordring at det er ulike regler for pensjonsalder mellom stillinger hos Sysselmannen respektive stillinger hos politiet på fastlandet. Det er derfor ønskelig at Sysselmannen kan ta i bruk de stillingskodene som er i bruk av politiet på fastlandet.

4.2 Sikkerhetsstyring

Sysselmannen har jobbet med å fornye styringssystemene for sikkerhet, herunder informasjonssikkerhet. Det er etablert rutiner for kvartalsvis møter mellom sikkerhetsleder og hele ledergruppen.

Sysselmannen hadde tilsyn av NSM i 2020 og alle avvik som ble påpekt er lukket.

4.3 IKT

Drift og utvikling

Det er rapportert tertialvis på IKT drift og utvikling. Sysselmannen har to IKT-rådgivere. Det arbeides kontinuerlig med forebyggende IKT-sikkerhet.

IKT sikkerhet og stabil tilgang til våre tjenester er fortsatt prioriterte oppgaver. Innføring av M365 er godt i gang og vil sørge for bedre sikkerhet og tilgang til oppdaterte tjenester.

Tjenesteutsatte IKT-tjenester

Sysselmannen har tjenesteutsatt e-post og e-post sikkerhet.

4.4 Likestilling

Ved utgangen av 2020 var det av totalt 45 åremålsstillinger, samt tre prosjektmedarbeidere. I tillegg hadde Sysselmannen en hospitant fra Klima- og miljødepartementet fra mars til desember.

Av de 45 faste stillingene var 22 kvinner og 23 menn med en alderssammensetning fra 29 til 63 år. Kvinneandelen i ledergruppen er på 60 prosent.

Ved utlysning av ledige stillinger oppfordres kvinner og personer med minoritetsbakgrunn om å søke.

Utover dette er det i 2020 ikke iverksatt særskilte likestillingstiltak.

4.5 Offentlige innkjøp

Lov og forskrift om offentlige anskaffelser gjelder ikke på Svalbard, jf. LOA § 2. Sysselmannen gjennomfører anskaffelser innen rammen av Reglement for økonomistyring i staten § 1 c (om at statlige midler skal brukes effektivt).

5. Vurdering av framtidsutsikter

2020 ble et svært spesielt år på Svalbard, og covid-19-pandemien preget i stor grad arbeidet hos Sysselmannen på Svalbard.

I tett samarbeid med Longyearbyen sykehus og Longyearbyen lokalstyre ble det lagt ned mye arbeid for å håndtere pandemien for øygruppen. Heldigvis gikk Svalbard inn i 2021 uten at det har vært kjent smitte av covid-19 på øygruppen. Pandemien vil allikevel prege det kommende året enten det kommer smitte hit eller ikke. Samarbeidet med Longyearbyen lokalstyre og Longyearbyen sykehus og med sentrale myndigheter vil fortsatt være avgjørende for hvordan vi klarer å håndtere en eventuell smittesituasjon på Svalbard, i tillegg til at både innbyggerne og tilreisende er lojale mot smitteverntiltakene.

Det er vanskelig å vurdere hva slags nivå reiselivsaktiviteten på Svalbard vil ligge på når pandemien er over, men det er ønskelig at reiselivet i større grad enn tidligere bidrar til stabile, norske arbeidsplasser, at aktørene er lokalt forankret og at presset på svalbardnaturen er mindre. Det pågående regelverksarbeidet og resultatet av dette bør kunne bidra til en slik utvikling.

Ut fra hensynet til sikkerheten for turistene er god kompetanse og kunnskap om ferdsel i den sårbare men røffe svalbardnaturen svært viktig. De som tilbyr turer på Svalbard, bør derfor ha både en formell utdanning samt lokal forankring og erfaring. Krav om sertifisering av guider og selskaper er en del av forslaget til det nye regelverket som vil bidra til det.

Selv om 2020 var et unntaksår, er trenden at skipstrafikken i havområdene rundt Svalbard øker sterkt. Sysselmannen har gode redningsressurser og mannskaper med høy kompetanse og erfaring, men disse skal dekke et stort område, og et eventuelt skipshavari vil være svært utfordrende. Redningsaksjonen utenfor Hustadvika på Mørkekysten med "Viking Sky" i mars 2019 var en tydelig påminnelse om hvor alvorlig det kan bli når et cruiseskip får maskinhavari, og reiser spørsmål om hvilke krav som kan stilles til den enkelte aktørs ansvar for sin egen sikkerhet, samt en diskusjon om størrelse på skipene samt hvor mange skip som skal få seile av gangen. Det vil ikke være realistisk å dimensjonere en offentlig redningstjeneste som kan håndtere enhver hendelse. Det er derfor viktig å legge vekt på forebyggende innsats gjennom risikoreduserende tiltak som kan forhindre at ulykker skjer. Regjeringen oppnevnte i 2020 et offentlig utvalg som skal se nærmere på sjøsikkerhet og beredskap for cruisetrafikk i norske farvann, inkludert Svalbard.

Statistisk Sentralbyrå (SSB) leverer halvårlig statistikk som viser folkemengde og årlige befolkningsendringer i Longyearbyen og Ny-Ålesund. Denne statistikken viser at andelen nordmenn synker, mens andelen utenlandske statsborgere øker. Oversikt fra befolkningsregisteret til Svalbard skattekontor viser at borgere fra land utenfor Schengen/EØS øker mest, særlig fra land i Asia. Disse har ikke samme rettigheter til sosiale stønadsordninger som norske statsborgere. Dette spørsmålet er blitt aktualisert i forbindelse med covid-19-situasjonen, og vi ser en økende tendens til krav om «likebehandling» med norske statsborgere.

Lokalt vil disse problemstillingene sannsynligvis få enda sterkere fokus framover. Det vil være viktig med informasjon om hvilke lover, regler og forutsetninger som gjelder for dem som vil bosette seg på Svalbard. Her bør også arbeidsgivere på Svalbard bidra til å formidle denne informasjonen. I tillegg er det viktig med et regelverk som skaper klare rammer så det ikke skapes urealistiske forventninger fra utenlandske innbyggere i Longyearbyen.

Det er behov for mer detaljert kunnskap om befolkningssammensetning, bosettingsmønster og lønns- og arbeidsforhold i Longyearbyen, blant annet for å unngå sosial dumping og uheldige konsekvenser av dårlige boforhold. Dette må være et samarbeid mellom Sysselmannen, Longyearbyen lokalstyre, samt offentlige, lokale virksomheter som NAV og Svalbard skattekontor.

Den tiden vi nå er inne i gir også et rom for muligheter til endringer i Longyearbyen. Vi vil særlig fremheve behovet for å vurdere nytt regelverk som vil øke kvaliteten i arbeidslivet, som innføring av lov om allmenngjøring av tariffavtaler og ferieloven på Svalbard. Dette arbeidet er i gang, og det er positivt.

Sikringen av bosettingen i Longyearbyen mot skred forsetter i 2021 og skal etter planen fullføres i 2022. Det er et svært godt samarbeid med NVE og Longyearbyen lokalstyre om dette. Sysselmannen vil legge vekt på å videreføre dette viktige samarbeidet framover.

Før jul i 2020 besluttet regjeringen at Sysselmannen på Svalbard skal skifte navn og tittel til det kjønnsnøytrale Sysselmester. Navnet på organisasjonen blir fra 1. juli 2021 Sysselmesteren på Svalbard og sysselmannen blir sysselmester. Det er et skifte som følger utviklingen ellers i samfunnet og som vi ønsker velkommen, selv om det blir vemodig å skille lag med en tittel og et begrep som vi har hatt i nesten 100 år.

Både den akutte situasjonen rundt pandemien og omstillingene som Svalbard generelt og Longyearbyen-samfunnet spesielt er inne i, krever fortsatt betydelig oppmerksomhet og legger stort press på Sysselmansens ressurser og ansatte.

Sysselmannen setter pris på det tette samarbeidet vi har med sentrale myndigheter. Dette er en forutsetning for å lykkes med det arbeidet vi gjør.

6. Årsregnskap 2020

6.1 Ledelseskommentar årsregnskapet 2020

Formål

Sysselmannen er regjeringens øverste representant på Svalbard. Sysselmannen er et statlig forvaltningsorgan under Justis- og beredskapsdepartementet som fører regnskap i henhold til kontantprinsippet, slik det framgår av prinsippnoten til årsregnskapet.

Bekreftelse

Årsregnskapet er avlagt i henhold til bestemmelser om økonomistyring i staten, rundskriv R-115 av desember 2019 fra Finansdepartementet og krav i tildelingsbrevet for 2020 fra Justis- og beredskapsdepartementet. Jeg mener regnskapet gir et dekkende bilde av Sysselmannen på Svalbards disponible bevilgninger, regnskapsførte utgifter, inntekter, eiendeler og gjeld.

Vurdering av vesentlige forhold

I 2020 har Sysselmannen på Svalbard samlet disponert tildelinger på utgiftssiden á kr 309.106.194, jf. note D i årsregnskapet. Tildelingen er delt mellom kapittel for drift, transporttjeneste og kulturminnevern. Det er i tillegg gitt merinntektsfullmakt på de samme kapittel. Sysselmannen på Svalbard har i 2020 hatt en samlet mindreutgift på kr 12.576.635.

Tildelingen på kapittel 5 Sysselmannen var på kr 74.736.770, og mindreutgiften var på kr 2.673.538, som gir totale kostnader på kr 72.063.232 i 2020. Kr 1 mill av mindreutgiften knyttes til ekstrabevilgningen på kr. 2 mill til arbeid med Covid19. Denne ekstratildelingen gjaldt 2020 og 2021. Pandemien har gitt utslag i mindre reiseaktivitet hos Sysselmannens ansatte, færre turister til Svalbard gir mindre utgifter knyttet til redning, og lavere reiseaktivitet har medført mindre utgifter knyttet til representasjonsarbeid enn vanlig.

Tildelingen på kapittel 6 Sysselmannens transporttjeneste var på kr 232.136.614, og mindreutgiften var på kr 10.702.619. Til grunn for denne mindreutgiften er mindre oppdrag, både for helikopter- og båtjenesten. Kapitlet har ett stort budsjett, og kostnadene er i stor grad hendelsesstyrt som det er vanskelig å budsjettere, og spesielt for 2020 med ringvirkningene av pandemien. Merinntekten på transportkapitlet, kr 447.170, skyldes utleie av Polarsysselet til Universitetssenteret på Svalbard i perioder da Sysselmannen ikke har hatt planlagt tjenestebehov for båten. I tillegg har Kystverket brukt båten til godkjenning av loser for Svalbard farvann. Det var ikke budsjettert med inntekter på dette kapitlet.

Tildelingen på kapittel 9 Kulturminnetiltak var på kr 2.232.809, og merutgiften var på kr 352.352. Overforbruket er dekket inn med en merinntekt på kr 373.575. Inntekten skyldes refusjon av kostnader knyttet til kulturhistoriske registreringer på Platåberget og i Svea, i forbindelse med avviklingen der.

I budsjettet for 2020 var det forutsatt inntekter på kr 500.000 i kapittel 3005 post 01 Diverse inntekter. Regnskapet viser inntekter på kr 451.639. Dette er pass- og våpengebyr.

For kapittel 3005 post 02 var det for 2020 budsjettert med inntekter på kr 3.000.000 og Sysselmannen har en merinntektsfullmakt på den inntekt som overstiger kr 3.000.000. Sysselmannen benyttet seg ikke av denne i 2020.

Mellomværende med statskassen utgjorde pr 31.12.2020 kr – 1.576.747. Oppstillingen av artskontorapporteringen viser hvilke eiendeler og gjeld mellomværende består av.

På grunnlag av årsregnskapet søker Sysselmannen på Svalbard om å få overføre mindreutgiftene på de ulike kapitler til neste år.

- Kapittel 5 Sysselmannen, kr 2.673.538
- Kapittel 6 Sysselmannens transporttjeneste, kr 10.702.619
- Kapittel 9 Kulturminnetiltak, kr 21.223

Tilleggsopplysninger

Riksrevisjonen er ekstern revisor og bekrefter årsregnskapet for Sysselmannen på Svalbard. Årsregnskapet er ikke ferdig revidert pr d.d. men revisjonsberetningen antas å foreligge i løpet av april 2021.

Longyearbyen, 15. februar 2021



Kjerstin Askholt

6.2 Prinsippnote årsregnskapet

Årsregnskap for statlige virksomheter er utarbeidet og avlagt etter nærmere retningslinjer fastsatt i bestemmelser om økonomistyring i staten ("bestemmelsene"). Årsregnskapet er i henhold til krav i bestemmelsene punkt 3.4.1, nærmere bestemmelser i Finansdepartementets rundskriv R-115 av desember 2019 og eventuelle tilleggskrav fastsatt av overordnet departement.

Oppstillingen av bevilgningsrapporteringen og artskontorrapporteringen er utarbeidet med utgangspunkt i bestemmelsene punkt 3.4.2 – de grunnleggende prinsippene for årsregnskapet:

- a) Regnskapet følger kalenderåret
- b) Regnskapet inneholder alle rapporterte utgifter og inntekter for regnskapsåret
- c) Utgifter og inntekter er ført i regnskapet med brutto beløp
- d) Regnskapet er utarbeidet i tråd med kontantprinsippet

Oppstillingene av bevilgnings- og artskontorrapportering er utarbeidet etter de samme prinsippene, men gruppert etter ulike kontoplaner. Prinsippene samsvarer med krav i bestemmelsene punkt 3.5 til hvordan virksomhetene skal rapportere til statsregnskapet. Sumlinjen "Netto rapportert til bevilgningsregnskapet" er lik i begge oppstillingene.

Virksomheten er tilknyttet statens konsernkontoordning i Norges Bank i henhold til krav i bestemmelsene pkt. 3.7.1. Bruttobudsjetterte virksomheter tilføres ikke likviditet gjennom året, men har en trekkrettighet på sin konsernkonto. Ved årets slutt nullstilles saldoen på den enkelte oppgjørskonto ved overgang til nytt år.

Svalbardregnskapet

Sysselmannen på Svalbard mottar bevilgning over Svalbardbudsjettet og rapporterer regnskapstall til Svalbardregnskapet. Utgifter og inntekter rapportert til Svalbardregnskapet, rapporteres netto på en avsetningskonto i statsregnskapet, kapitalkonto 845004 Avsetninger i Svalbardregnskapet, og denne kapitalkontoen vises i bevilgningsrapporteringen. En nærmere presentasjon av utgifter og inntekter rapportert til Svalbardregnskapet vises i note C. I note C presenteres regnskapstall rapportert til statsregnskapet etter kapitell og post i Svalbardbudsjettet og i nederste del regnskapstall rapportert til Svalbardregnskapet etter art i standard kontoplan. Note A og B gir utfyllende informasjon om regnskapstall knyttet til statsregnskapet, og note D og E gir tilsvarende informasjon om regnskapstall knyttet til Svalbardregnskapet.

Bevilgningsrapporteringen

Oppstillingen av bevilgningsrapporteringen omfatter en øvre del med bevilgningsrapporteringen og en nedre del som viser beholdninger virksomheten står oppført med i kapitalregnskapet.

Bevilgningsrapporteringen viser regnskapstall som virksomheten har rapportert til statsregnskapet. Det stilles opp etter de kapitler og poster i bevilgningsregnskapet virksomheten har fullmakt til å disponere. Kolonnen samlet tildeling viser hva virksomheten har fått stilt til disposisjon i tildelingsbrev for hver statskonto (kapittel/post). Oppstillingen viser i tillegg alle finansielle eiendeler og forpliktelser virksomheten står oppført med i statens kapitalregnskap.

Mottatte fullmakter til å belaste en annen virksomhets kapittel/post (belastningsfullmakter) vises ikke i kolonnen for samlet tildeling, men er omtalt i note B til bevilgningsoppstillingen. Utgiftene knyttet til mottatte belastningsfullmakter er bokført og rapportert til statsregnskapet, og vises i kolonnen for regnskap.

Avgitte belastningsfullmakter er inkludert i kolonnen for samlet tildeling, men bokføres og rapporteres ikke til statsregnskapet fra virksomheten selv. Avgitte belastningsfullmakter bokføres og rapporteres av virksomheten som har mottatt belastningsfullmakten og vises derfor ikke i kolonnen for regnskap. De avgitte fullmaktene framkommer i note B til bevilgningsoppstillingen.

Artskontorrapporteringen

Oppstillingen av artskontorrapporteringen har en øvre del som viser hva som er rapportert til statsregnskapet etter standard kontoplan for statlige virksomheter og en nedre del som viser eiendeler og gjeld som inngår i mellomværende med statskassen. Artskontorrapporteringen viser regnskapstall

virksomheten har rapportert til statsregnskapet etter standard kontoplan for statlige virksomheter. Virksomheten har en trekkrettighet på konsernkonto i Norges Bank. Tildelingene er ikke inntektsført og derfor ikke vist som inntekt i oppstillingen.

Regnskapstall i bevilgnings- og artskontorrapportering med noter viser regnskapstall rapportert til statsregnskapet. I tillegg viser noten til artskontorrapporteringen Sammenheng mellom avregning med statskassen og mellomværende med statskassen bokførte tall fra virksomhetens kontospesifikasjon i kolonnen Spesifisering av bokført avregning med statskassen. Notene viser forskjellen mellom beløp virksomheten har bokført på eiendels- og gjeldskontoer i virksomhetens kontospesifikasjon (herunder saldo på kunde- og leverandørreskontro) og beløp virksomheten har rapportert som fordringer og gjeld til statsregnskapet og som inngår i mellomværendet med statskassen.

Virksomheten har innrettet bokføringen slik at den følger kravene i bestemmelser om økonomistyring i staten. Dette innebærer at alle opplysninger om transaksjoner og andre regnskapsmessige disposisjoner som er nødvendige for å utarbeide pliktig regnskapsrapportering, jf. bestemmelsene punkt 3.3.2, og spesifisering av pliktig regnskapsrapportering, jf. bestemmelsene punkt 4.4.3, er bokført. Bestemmelsene krever blant annet utarbeiding av kundespesifikasjon og leverandørspesifikasjon. Dette medfører at salgs- og kjøpstransaksjoner bokføres i kontospesifikasjonen på et tidligere tidspunkt enn de rapporteres til statsregnskapet, og innebærer kundefordringer og leverandørgjeld i kontospesifikasjonen.

6.3 Årsregnskap 2020

Oppstilling av bevilgningsrapportering, 31.12.2020							
Utgiftskapittel	Kapittelnavn	Post	Posttekst	Note	Samlet tildeling *	Regnskap 2020	Merutgift (-) og mindretgift
0414	Forliksrådet	21				40 608	
0444	PST	01				87 448	
1420	Miljødirektoratet	21				109 663	
1633	Nettoordning, statlig betalt merverdiavgift	01	Driftsutgifter			1 794	
<i>Sum utgiftsført</i>						0	239 513
Inntektskapittel	Kapittelnavn	Post	Posttekst		Samlet tildeling	Regnskap 2020	Merinntekt og mindreinntekt (-)
3440	Gebyrer utlendingssaker	06			0	11 100	
5309	Ref. gruppeleivsforikring	02	Refusjoner mv			60 500	
<i>Sum inntektsført</i>						0	71 600
Netto rapportert til bevilgningsregnskapet							167 913
Deposita og avsetninger							
845004	Avsetninger i Svalbardregnskapet			C		292 820 989	
<i>Sum netto rapportert direkte i kapitalregnskapet (gjennom S-rapport) til Svalbardregnskapet</i>							292 820 989
Sum netto rapportert til bevilgnings- og kapitalregnskapet							292 988 902
Kapitalkontoer							
60056001	Norges Bank KK /innbetalinger					4 368 175	
60056002	Norges Bank KK/utbetalinger					-297 166 766	
704266	Endring i mellomværende med statskassen					-190 311	
<i>Sum rapportert</i>							0
Beholdninger rapportert til kapitalregnskapet (31.12)							
Konto	Tekst				2020	2019	Endring
704266	Mellomværende med statskassen				-1 576 747	-1 386 436	-190 311

Note A 1 Forklaring av samlet tildeling utgifter, statsregnskapet			
Kapittel og post	Overført fra i fjor	Årets tildelinger	Samlet tildeling

*Sysselemlannen på Svalbard har ingen tildelinger direkte i statsregnskapet

Note B Statsregnskapet - Forklaring til brukte fullmakter og beregning av mulig overførbart beløp til neste år

Forklaring til bruk av budsjettfullmakter

Sysselemlannen har fått stilt en belastningsfullmakt på Kap 0444, post 01 PST kr 90.000,- til disposisjon. Sysselemlannen har belastet kr 87.448 til dette formålet. Sysselemlannen har fått stilt en belastningsfullmakt på Kap 1420, post 21 Miljødirektoratet kr. 180.000,-, til disposisjon for tiltak etter handlingsplanen mot fremmede arter. Sysselemlannen har belastet kr 109.663 til dette formålet. Sysselemlannen har fått stilt en belastningsfullmakt på Kap 0414, post 21 Forliksrådet til disposisjon. Sysselemlannen har belastet kr 40.608 til dette formålet. Sysselemlannen har fått stilt en belastningsfullmakt på Kap 0440, post 22 Søk etter omkomne til disposisjon. Det er ikke belastet noe til de tte formålet. Sysselemlannen har fått stilt en belastningsfullmakt på Kap 0469, post 21 Vergemål til disposisjon. Det er ikke belastet noe til dette formålet.

Note C del 1 Spesifisering av netto rapportert direkte i kapitalregnskapet (gjennom S-rapport) til Svalbardregnskapet etter kapittel og post

Utgiftskapittel i Svalbardregnskapet	Kapittelnavn	Post	Posttekst	Samlet tildeling	Regnskap 2020	Merutgift (-) og mindretgift
0005	Sysselemlannen (jf. kap. 3005)	01	Driftsutgifter	74 736 770	72 063 232	2 673 538
0006	Sysselemlannens transportteneste (jf. kap. 3006)	01	Driftsutgifter	232 136 614	221 881 165	10 255 449
0009	Kulturminnetiltak	01	Driftsutgifter	2 232 809	2 585 161	(352 352)
<i>Sum utgiftsført i Svalbardregnskapet</i>				309 106 193	296 529 558	
Inntektskapittel i Svalbardregnskapet	Kapittelnavn	Post	Posttekst	Samlet tildeling	Regnskap 2020	Merinntekt og mindreinntekt (-)
3005	Sysselemlannen (jf. kap. 5)	01	Diverse inntekter	500 000	451 639	(48 361)
3005	Sysselemlannen (jf. kap. 5)	02	Refusjonar mv.	3 000 000	2 436 185	(563 815)
3006	Sysselemlannens transportteneste (jf. kap. 0006)	02	Refusjonar		447 170	447 170
3009	Kulturminnetiltak (jf. kap. 0009)	01	Diverse inntekter		373 575	373 575
<i>Sum inntektsført i Svalbardregnskapet</i>				3 500 000	3 708 569	
<i>Sum netto rapportert direkte i kapitalregnskapet (gjennom S-rapport) til Svalbardregnskapet</i>						292 820 989

Note C del II

Spesifisering av netto rapportert direkte i kapitalregnskaet (gjennom S-rapport) til Svalbardregnskaet etter art

	2020	2019
Driftsinntekter rapportert til Svalbardregnskaet		
Innbetalinger fra gebyrer	451 639	259 996
Salgs- og leieinntekter	2 904 553	5 353 102
Andre inntekter	502 210	42 806
<i>Sum inntekter fra drift</i>	3 858 402	5 655 904
Driftsutgifter rapportert til Svalbardregnskaet		
Utgifter til lønn	46 081 409	41 570 711
Andre utgifter til drift	244 008 677	235 126 045
<i>Sum utgifter til drift</i>	290 090 086	276 696 756
Netto rapporterte driftsutgifter	286 231 684	271 040 852
Investerings- og finansinntekter rapportert til Svalbardregnskaet		
Inntekt av finansinntekter		
<i>Sum investerings- og finansinntekter</i>	0	0
Investerings- og finansutgifter rapportert til Svalbardregnskaet		
Utgifter til investeringer	6 589 305	5 351 204
<i>Sum investerings- og finansutgifter</i>	6 589 305	5 351 204
Netto rapporterte investerings- og finansutgifter	6 589 305	5 351 204
Innkrevingsvirksomhet og andre overføringer til Svalbardregnskaet		
Inntekt av skatter, avgifter, gebyrer m.m.		
<i>Sum innkrevingsvirksomhet og andre overføringer til Svalbardregnskaet</i>	0	0
Tilskuddsforvaltning og andre overføringer fra Svalbardregnskaet		
Utgifter av tilskudd og stønader		
<i>Sum tilskuddsforvaltning og andre overføringer fra Svalbardregnskaet</i>	0	0
Sum netto rapportert direkte i kapitalregnskaet (gjennom S-rapport) til Svalbardregnskaet etter art	292 820 989	276 392 056

Note D Forklaring av samlet tildeling utgifter, svalbardregnskaet

Kapittel og post	Overført fra i fjor	Årets tildelinger	Samlet tildeling
900501	919 770	73 817 000	74 736 770
900601	7 036 614	225 100 000	232 136 614
900901	90 809	2 142 000	2 232 809

Note E Svalbardregnskaet - Forklaring til brukte fullmakter og beregning av mulig overførbart beløp til neste år

Kapittel og post	Stikkord	Merutgift(-)/ mindre utgift	Utgiftsført av andre iht. avgitte belastningsfullmakter(-)	Merutgift(-)/ mindreutgift etter avgitte belastnings-fullmakter	Merinntekter / mindreinntekter(-) iht. merinntektsfullmakt	Omdisponering fra post 01 til 45 eller til post 01/21 fra neste års bevilgning	Innsparinger(-)	Sum grunnlag for overføring	Maks. overførbart beløp *	Mulig overførbart beløp beregnet av virksomheten
900 501		2 673 538		2 673 538	-612 176			2 673 538	3 690 850	2 673 538
900 601		10 255 449		10 255 449	447 170			10 702 619	11 255 000	10 702 619
900 901		-352 352		-352 352	373 575			21 223	107 100	21 223

*Maksimalt beløp som kan overføres er 5% av årets bevilgning på driftspostene 01-29, unntatt post 24 eller sum av de siste to års bevilgning for poster med stikkordet "kan overføres". Se årlig rundskriv R-2 for mer detaljert informasjon om overføring av ubrukte bevilgninger.

Forklaring til bruk av budsjettfullmakter

Fullmakt til å overskride driftsbevilgninger mot tilsvarende merinntekter:

I h.h.t. Svalbardbudsjettet kap IV Merinntektsfullmakten og tildelingsbrev for 2020 kan Sysselelmannen på Svalbard overskride bevilgningene under

1. kap. 5, post 01, tilsvarende det inntektsførte beløpet under kap. 3005, post 02 som overstiger kr 3.000.000.
2. kap. 6, post 01, tilsvarende det inntektsførte beløpet under kap. 3006, post 02.
3. kap. 9, post 01, tilsvarende det inntektsførte beløpet under kap. 3009, post 01*.

*Inntekten er i internregnskaet ført på post 02, men inntekten er ført mot riktig statskonto og det i statsregnskaet ført på post 01. Inntekten vil i internregnskaet for 2021 bli ført på post 01.

Mulig overførbart beløp:

Sysselelmannen på Svalbard har ubrukt bevilgning på kr 2.673.538 på kapittel/post 900501. Dette er under grensen på 5%, og det søkes om overføring av dette beløpet til neste budsjettår.

Sysselelmannen på Svalbard har ubrukt bevilgning på kr 10.702.619 på kapittel/post 900601. Dette er under grensen på 5%, og det søkes om overføring av dette beløpet til neste budsjettår.

Sysselelmannen på Svalbard har ubrukt bevilgning på kr 21.223 på kapittel/post 900901. Dette er under grensen på 5%, og det søkes om overføring av dette beløpet til neste

Oppstilling av artskontorrapporteringen 31.12.2020

	Note	2020	2019
Driftsinntekter rapportert til bevilgningsregnskapet			
Innbetalinger fra gebyrer	1	451 639	259 996
Innbetalinger fra tilskudd og overføringer	1		0
Salgs- og leieinnbetalinger	1	2 904 553	5 353 102
Andre innbetalinger	1	502 210	42 806
<i>Sum innbetalinger fra drift</i>		3 858 402	5 655 904
Driftsutgifter rapportert til bevilgningsregnskapet			
Utbetalinger til lønn	2	46 081 409	41 570 711
Andre utbetalinger til drift	3	244 008 677	235 777 295
<i>Sum utbetalinger til drift</i>		290 090 086	277 348 007
Netto rapporterte driftsutgifter		286 231 684	271 692 103
Investerings- og finansinntekter rapportert til bevilgningsregnskapet			
Innbetaling av finansinntekter	4		
<i>Sum investerings- og finansinntekter</i>		0	0
Investerings- og finansutgifter rapportert til bevilgningsregnskapet			
Utbetaling til investeringer	5	6 589 305	5 351 204
<i>Sum investerings- og finansutgifter</i>		6 589 305	5 351 204
Netto rapporterte investerings- og finansutgifter		6 589 305	5 351 204
Innkrevingsvirksomhet og andre overføringer til staten			
Innbetaling av skatter, avgifter, gebyrer m.m.	6		
<i>Sum innkrevingsvirksomhet og andre overføringer til staten</i>		0	0
Tilskuddsforvaltning og andre overføringer fra staten			
Utbetalinger av tilskudd og stønader	7		
<i>Sum tilskuddsforvaltning og andre overføringer fra staten</i>		0	0
Inntekter og utgifter rapportert på felleskapitler *			
Gruppelivsforsikring konto 1985 (ref. kap. 5309, inntekt)		60 500	56 900
Nettoføringsordning for merverdiavgift konto 1987 (ref. kap. 1633, utgift)		-1 794	10 146
<i>Netto rapporterte utgifter på felleskapitler</i>		-62 294	-46 754
Netto rapportert til bevilgnings- og kapitalregnskapet		292 758 695	276 996 553
Oversikt over mellomværende med statskassen **			
Ændeler og gjeld		2020	2019
Fordringer		1 820	
Kontanter		3 440	1 050
Skyldig skattetrekk og andre trekk		-1 294 786	-1 367 426
Annen gjeld		-287 221	51 060
Sum mellomværende med statskassen	8	-1 576 747	-1 386 436

Note 1 Innbetalinger fra drift

	31.12.2020	31.12.2019
<i>Innbetalinger fra gebyrer</i>		
Gebyr for søknadsbehandling	0	0
Passgebyr	115 482	100 710
Våpengebyr	336 157	159 286
Sum innbetalinger fra gebyrer	451 639	259 996
<i>Innbetalinger fra tilskudd og overføringer</i>		
Sum innbetalinger fra tilskudd og overføringer	0	0
<i>Salgs- og leieinnbetalinger</i>		
Salgsinntekt varer, utenfor avgiftsområdet	57 301	60 168
Salgsinntekt tjenester, utenfor avgiftsområdet	8 600	29 864
Eksteme refusjonsinntekter (for eksempel bidragsforskning)	2 391 482	3 828 115
Refusjoner fartøy	447 170	1 434 954
Sum salgs- og leieinnbetalinger	2 904 553	5 353 102
<i>Andre innbetalinger</i>		
Salgssum anleggsmidler, unntatt avgiftsplikt	351 000	28 000
Salg av utrangert materiell, avgiftsfritt	151 210	14 806
Sum andre innbetalinger	502 210	42 806
Sum innbetalinger fra drift	3 858 402	5 655 904

Note 2 Utbetalinger til lønn

	31.12.2020	31.12.2019
Lønn	41 356 973	37 644 610
Arbeidsgiveravgift	0	0
Pensjonsutgifter*	3 929 102	3 763 688
Sykepenges og andre refusjoner (-)	-179 200	-568 739
Andre ytelser	974 534	731 152
Sum utbetalinger til lønn	46 081 409	41 570 711
Antall utførte årsverk:	51	46

*** Nærmere om pensjonskostnader**

Pensjoner kostnadsføres i resultatregnskapet basert på faktisk påløpt premie for regnskapsåret. Premiesats for 2020 er 12 prosent. Premiesatsen for 2019 var 12 prosent.

Note 3 Andre utbetalinger til drift

	31.12.2020	31.12.2019
Husleie	15 237 246	13 962 751
Vedlikehold egne bygg og anlegg	743 819	195 797
Vedlikehold og ombygging av leide lokaler	0	0
Andre utgifter til drift av eiendom og lokaler	1 058 817	836 573
Reparasjon og vedlikehold av maskiner, utstyr mv.	864 522	263 366
Mindre utstyranskaffelser	1 730 170	1 696 696
Leie helikopter	124 520 949	122 272 199
Forbruk helikopter	19 839 909	23 489 315
Leie tjenstefartøy	63 105 695	53 808 580
Forbruk tjenstefartøy	6 197 888	6 522 771
Leie av maskiner, inventar og lignende	1 506 276	1 183 151
Kjøp av konsulenttjenester	21 361	282 844
Kjøp av andre fremmede tjenester	2 294 179	3 204 039
Reiser og diett	2 286 626	2 632 267
Øvrige driftsutgifter	4 838 939	5 426 945
Sum andre utbetalinger til drift	244 008 677	235 777 295

Note 4 Finansinntekter og finansutgifter

	31.12.2020	31.12.2019
<i>Innbetaling av finansinntekter</i>		
Renteinntekter	0	0
Valutagevinst	0	0
Annen finansinntekt	0	0
Sum innbetaling av finansinntekter	0	0

	31.12.2020	31.12.2019
<i>Utbetaling av finansutgifter</i>		
Renteutgifter	0	0
Valutatap	0	0
Annen finansutgift	0	0
Sum utbetaling av finansutgifter	0	0

Note 5 Utbetaling til investeringer og kjøp av aksjer

	31.12.2020	31.12.2019
<i>Utbetaling til investeringer</i>		
Immaterielle eiendeler og lignende	0	265 263
Tomter, bygninger og annen fast eiendom	0	0
Infrastruktureiendeler	0	0
Maskiner og transportmidler	5 068 709	2 017 825
Driftsløstøre, inventar, verktøy og lignende	1 520 596	3 068 116
Sum utbetaling til investeringer	6 589 305	5 351 204

Note 6 Innkrevingsvirksomhet og andre overføringer til staten

	31.12.2020	31.12.2019
Sum innkrevingsvirksomhet og andre overføringer til staten	0	0

Note 7 Tilskuddsforvaltning og andre overføringer fra staten

	31.12.2020	31.12.2019
Sum tilskuddsforvaltning og andre overføringer fra staten	0	0

Note 8 Sammenheng mellom avregning med statskassen og mellomværende med statskassen.

Del A Forskjellen mellom avregning med statskassen og mellomværende med statskassen

	31.12.2020	31.12.2020	Forskjell
	Spesifisering av bokført avregning med statskassen	Spesifisering av rapportert mellomværende med statskassen	
Finansielle anleggsmidler			
Investeringer i aksjer og andeler*	0	0	0
Obligasjoner	0	0	0
<i>Sum</i>	0	0	0
Omløpsmidler			
Kundefordringer	800 980	0	800 980
Andre fordringer	1 820	1 820	0
Bankinnskudd, kontanter og lignende	3 440	3 440	0
<i>Sum</i>	806 240	5 260	800 980
Langsiktig gjeld			
Annen langsiktig gjeld	0	0	0
<i>Sum</i>	0	0	0
Kortsiktig gjeld			
Leverandørgjeld	-259 971	0	-259 971
Skyldig skattetrekk	-1 294 786	-1 294 786	0
Skyldige offentlige avgifter	0	0	0
Annen kortsiktig gjeld	-903 543	-287 221	-616 323
<i>Sum</i>	-2 458 301	-1 582 007	-876 294
Sum	-1 652 061	-1 576 747	-75 314

7. Vedlegg – tabeller og statistikker

7.1 Miljø

År	2011	2012	2013	2014	2015	2016	2017	2018	2019	2020
Helikopterlandinger fordelt på formål										
–Bergverk	1729	652	1303	1115	0	23	31	13	33	0
–Forskning	212	395	374	484	549	165	284	458	308	131
–Samfunn	462	611	538	645	554	1044	1745	1514	1272	1153
Totalt	2403	1658	2215	2244	1103	1232	2060	1985	1613	1284
–hervav landinger i natuvernrområder	355	996	502	621	580	498	923	889	631	502
Reinjakt										
–Fellingstillatelser	314	313	339	311	371	385	375	374	341	316
–Felte rein totalt	178	190	197	186	217	235	218	148	197	211
Reintelling										
–Jaktområder			2 235	2 460	2 857	2 628	3 937	5 505	4 773	4608
–Fangstområder			1 033	1 305	1 669	2 008	3 122	3 148	4 852	4671
Sum			3 268	3 765	4 526	4 636	7 059	8 653	9 625	9 625
Røyefiske										
–Røye fisket med håndredskap (inkl sjøfa)	87	65	221	118	185	199	118	52	88	126
–Røye fanget i garn (inkl sjøfangst)	160	230	403	106	147	121	157	179	281	519
Totalt	247	295	624	224	332	320	275	231	369	645
Seljakt										
–Kort for Seljakt	39	42	50	42	41	35	24	29	59	78
–Felte ringsel	15	57	62	40	59	49	29	46	69	60
–Felte storkobber	12	33	33	21	17	34	23	18	11	15
Småvilt										
–Utstedte kort	242	240	257	278	306	312	302	261	299	291
Småvilt skutt										
–Rype	1062	696	960	1198	1986	1573	884	986	853	1112
–Kortnebbgås	51	38	65	53	29	35	56	20	28	21
–Havhest	0	23	44	24	10	2	8	0	0	3
–Teist	21	31	31	24	28	8	16	21	23	0
Sesong										
	2010/2011	2011/2012	2012/2013	2013/2014	2014/2015	2015/2016	2016/2017	2017/2018	2018/2019	2019/2020
Revefangst										
–Kort for revefangst (1.11-15.3)	25	22	24	24	24	25	25	29	24	24
–Antall rev fanget	148	36	149	50	165	34	91	126	66	107

7.2 Forvaltning, politi og påtale

	2011	2012	2013	2014	2015	2016	2017	2018	2019	2020
Alkoholkort	2414	2474	2411	2610	2987	2668	2837	3208	3225	2890
Utstedte pass	243	274	262	242	278	267	260	285	260	193
Utstedte ID-kort										37
Utstedte visum	296	284	244	259	304	307	352	444	348	383
Våpensøknader	378	311	355	374	354	315	416	394	364	466
ervert	332	316	403	479	551	678	724	939	999	853
leie	66	64	56	72	74	67	78	49	59	24
Redningsoppdrag på Svalbard	412	450	446	469	457	547	619	715	758	621
Meldinger i politiloggen (PO)	112	93	115	118	125	136	136	159	115	91
Straffesaker	23	29	32	24	33	38	37	53	34	19
Straffereaksjoner	30	12	5	17	16	6	11	11	10	3
Forelegg	0	0	1	1	2	9	1	4	1	2
Dommer										
Konfliktråd										



**SYSSELMANNEN
PÅ SVALBARD**

**THE GOVERNOR OF SVALBARD
ГУБЕРНАТОР СВАЛЪБАРДА**

N-9170 LONGYEARBYEN

**Telefon
+47 79 02 43 00**

**E-post
firmapost@syssemmannen.no**