



DET KONGELIGE  
KOMMUNAL- OG REGIONALDEPARTEMENT

# St.meld. nr. 33

(2001-2002)

---

## Tilleggsmelding til St.meld. nr. 55 (2000–2001) Om samepolitikken

*Tilråding fra Kommunal- og regionaldepartementet av  
31. mai 2002,  
godkjent i statsråd samme dag.  
(Regjeringen Bondevik II)*

## *Del I Innledning*

## 1 Oversikt

### 1.1 Bakgrunn og disposisjon

---

Regjeringen har besluttet å legge fram en tilleggsmelding til St.meld. nr. 55 (2000–2001) Om samepolitikken.

Stortinget besluttet i tilknytning til vedtak om sameloven (Lov av 12. juni 1987 nr. 56 om Sametinget og andre samiske rettsforhold) at «Regjeringen framlegger inntil videre for Stortinget årlig stortingsmelding om Sametingets virksomhet. En gang i hver stortingsperiode framlegges melding om de tiltak som foretas for å sikre og utvikle samenes språk, kultur og samfunnsliv.»

Regjeringen legger i dette dokument, sammen med St.meld. nr. 55 (2000–2001), rammene for samepolitikken for resten av stortingsperioden. Regjeringen anser dermed at man har oppfylt Stortingets forutsetning om å legge fram en melding i hver stortingsperiode om de tiltak som «foretas for å sikre og utvikle samenes språk, kultur og samfunnsliv.» Dette innebærer at neste melding om samepolitikken vil bli lagt fram i stortingsperioden 2005–2009. Det forutsettes at meldingen vil bli lagt fram tidlig i perioden.

Tilleggsmeldingen er inndelt i fire deler:

- Del 1 gir en oversikt over tilleggsmeldingen og presenterer Samarbeidsregjeringens samepolitiske plattform.
- Del 2 omhandler punkter hvor det er oppdateringer eller forslag til nye tiltak og endringer i forhold til St.meld. nr. 55. Det er viktig at denne delen leses i sammenheng med St.meld. nr. 55.
- Del 3 omtaler levekårssituasjonen i Indre Finnmark.
- Del 4 redegjør for innholdet i de nylig avgitte Høyesterettsdommene i «Selbusaken» og «Svartskogensaken», og betydningen av disse.

Meldingens del 2 vil i hovedsak følge kapittelinnstillingen i St.meld. nr. 55, i den grad temaene er omhandlet der. En del tema og tiltak vedrørende språk, er imidlertid samlet i kapittel 7 Språk. En oversikt over nye tiltak i meldingen gis samlet i kapittel 1.2, og ikke i tilknytning til hvert kapittel.

Tilleggsmeldingen vil ikke kunne gi en uttømmende beskrivelse av samepolitikken. Utvikling av samepolitikken vil også foregå parallelt med generell politikktutvikling, som også får betydning for samisk språk, befolkning og kultur. Regjeringen vil informere Stortinget om utviklingen av samepolitikken, både gjennom de årlige meldingene i tilknytning til Sametingets årsmelding, og gjennom integrering av det samiske perspektiv i andre stortingsmeldinger.

### 1.2 Oversikt over nye tiltak

---

*Kapittel 3 Det rettslige grunnlaget for samepolitikken*

- Regjeringen tar sikte på å fremme ot. prp. om lov om rettsforhold og grunnforvaltning i Finnmark våren 2003.

#### *Kapittel 4 Sametingets myndighet og begrepet selvbestemmelse*

- Regjeringen ønsker å videreføre dialogen med Sametinget for å komme fram til en felles forståelse om hvordan de folkerettslige bestemmelsene om rett til selvbestemmelse skal forstås, og kunne utformes som praktisk politikk i Norge.
- Regjeringen ønsker å gi Sametinget større innflytelse og økt avgjørelsesmyndighet i saker som er av spesiell interesse for den samiske befolkningen. Det er derfor en målsetting å overføre myndighet og oppgaver til Sametinget.
- Regjeringen vil legge vekt på å gi Sametinget rammer som gjør det mulig å utvikle en selvstendig politikk på de områder som er overført.
- Regjeringen har som utgangspunkt at overordnede prinsipper både for sametingsvalg og andre valg bør vedtas av Stortinget. Regjeringen vil ta endelig standpunkt til dette spørsmålet når Sametingets forslag til endringer i valgreglene foreligger.

#### *Kapittel 5 Samiske interesser og Sametingets rolle i forhold til stat, kommune og fylkeskommune*

- Regjeringen vil ta initiativ til en konferanse hvor Sametinget, kommuner, fylkeskommuner og brukere inviteres for å avdekke behov og utfordringer når det gjelder forvaltningen av samiske spørsmål i kommunene.

#### *Kapittel 6 Det samiske mangfold*

- Regjeringen vil lokalisere to av 40 nye konsesjoner for matfiskoppdrett av laks og ørret, til Musken i Tysfjord kommune for å styrke det lulesamiske samfunnet.
- Regjeringen har gitt en samlet tilskuddsramme på 30 mill. kr over tre år til Østsamisk museum i Neiden. Regjeringen vil legge vekt på at det øst-samiske/skoltesamiske miljøet selv skal ha innvirkning på innholdet og utviklingen av museet.

#### *Kapittel 7 Samisk språk*

Regjeringen vil:

- følge opp rapporten til arbeidsgruppen om tospråklighet i kommuner og fylkeskommunene,
- legge til rette for økt bruk av samisk i det offentlige rom,
- legge fram forslag om endring samelovens § 3–12 med forskrifter, angående samisk språk,
- følge opp evalueringsrapportene om stedsnavntjenesten,
- jobbe for å synliggjøre samisk kultur og historie og samiske stedsnavn,
- innføre parallelle navn på kommuner og fylkeskommuner,
- vri pressestøtten med mer vekt på samisk språk,
- vurdere tiltak for å stimulere til utgivelse av litteratur på samisk,
- bistå Sametinget i utarbeidelse av en samisk IT-plan, eSápmi,
- følge opp rapporten «Samisk tegnsett og IT.»
- styrke samisk opplæring i skolen ved å heve lærernes kompetanse i samisk språk og kultur (Jf. St.meld. nr. 16 (2001–2002) *Om lærerutdan-*

- ning.)*
- i samråd med Sametinget vurdere hensiktsmessige ordninger for å stimulere flere samer til å søke videregående opplæring.

#### *Kapittel 8 Holdninger og informasjon*

- Regjeringen ønsker å kartlegge eksisterende kunnskap og forskning om årsaker til negative holdninger til samer og det samiske, og hvordan de kan motvirkes. I den grad det er behov for det ønsker Regjeringen også å igangsette videre FOU-virksomhet på området.
- Regjeringen ønsker å utarbeide undervisningsmateriale som er utformet med tanke på å skape gjensidig respekt og forståelse mellom samer og nordmenn, både i grunnskolen og i videregående opplæring.

#### *Kapittel 9 Samiske barn og unge*

- Regjeringen vil i samarbeid med Sametinget arrangere en nordisk barnehagekonferanse høsten 2002.

#### *Kapittel 10 Utdanning*

- Utdannings- og forskningsdepartementet har i budsjettet for 2002 bevilget penger til finansiering av Sametingets prosjekt *Kvalitetsutvikling i samisk videregående opplæring*. Med denne bevilgningen overtar Sametinget det videre arbeidet med evalueringsrapporten og forslagene fra Læringssenteret.
- Utdannings- og forskningsdepartementet har oppnevnt et utvalg som i løpet av første halvår av 2002 skal lage en rapport om de samiske videregående skolene og komme med forslag om disse skolenes administrative tilknytning.
- Regjeringen vil legge saken om et nytt vitenskapsbygg i Kautokeino fram for Stortinget etter at forprosjektet er ferdigstilt.

#### *Kapittel 11 Helse- og sosial*

- Regjeringen vil følge opp Handlingsplan for helse- og sosialtjenester for den samiske befolkning i Norge, som ble lagt fram høsten 2001.

#### *Kapittel 12 Kultur*

- Regjeringen har i revidert budsjett for 2002 foreslått en bevilgning på 5 mill. kr for å realisere fase 2 av byggetrinn II ved Árran lulesamisk senter.

#### *Kapittel 13 Samisk næringsliv*

Regjeringen vil:

- evaluere og styrke tiltakssonen for Nord-Troms og Finnmark,
- sikre samisk næringsliv gode, forutsigbare og nøytrale rammevilkår,
- legge fram en stortingsmelding om rovdyrpolitikken, hvor reindriftssamene vil delta med innspill til meldingsarbeidet gjennom Reindriftens rovviltutvalg,
- gjennomgå virkemiddelapparatet for næringslivet,

- innlede dialog med Sametinget for samordning av virkemiddelapparatet,
- legge fram forslag til ny reindrifslow,
- videreføre verdiskapningsprogrammet for reindrift,
- følge opp evalueringen av reindriftsforvaltningen,
- åpne for kommersiell fangst av kongekrabbe,
- sikre forutsigbarhet i kvotefordelingen mellom ulike fartøygrupper,
- utarbeide ny minerallov i dialog med samiske interesser,
- vurdere å gjennomgå skatte- og avgiftsregimet for reindriftnæringen.

#### *Kapittel 14 Arealforvaltning i områder med samisk bosetting*

Regjeringen vil:

- trekke inn samiske interesser i utarbeidelse og forvaltning av verneområder,
- styrke vernet av reindriftsarealene,
- utarbeide metode for å lokalisere reindriftsarealer som er av avgjørende betydning for en bærekraftig reindrift,
- i forbindelse med revisjon av plan- og bygningsloven vurdere bedre bestemmelser av betydning for reindrift i kommunal- og fylkeskommunal planlegging.

#### *Kapittel 15 Nordisk og internasjonalt samarbeid*

- Regjeringen vil fortsette å utvikle samarbeidet med Sametinget, Senter for samiske studier ved Universitetet i Tromsø og Samerådet om urfolk i bistanden, til andre samiske miljøer som arbeider med urfolk i bistanden.

#### *Kapittel 16 Bruken av det samiske flagget*

- Regjeringen vil på bakgrunn av høringsuttalelsene til arbeidsgruppen som har sett nærmere på retningslinjer for bruken av det samiske flagget, vurdere en endring av lov om flagging på kommunenes offentlige bygninger og forslaget om 6. februar som offisiell flaggdag.

#### *Kapittel 17 Indre Finnmark – Utjamningsmeldingen*

- Regjeringen vil legge til rette for at kommunene i Indre Finnmark skal få ta del i de erfaringene som blir gjort i forsøksprosjektet for å få langtids sosialhjelpmottakere i arbeid
- Regjeringen ønsker å styrke innsatsen i områder som har en opphopning av vedvarende dårlige levekår i befolkningen, for å stimulere til økte sysselsettingsmuligheter, bedret næringsgrunnlag, skole, fritidstiltak osv. etter behov.
- Barne- og familiedepartementet har valgt Kautokeino kommune som en av åtte nye kommuner for deltagelse i Utviklingsprogrammet for styrking av oppvekstmiljøet fra 2002.

#### *Kapittel 18 Indre Finnmark – næringsliv*

Regjeringen vil:

- bidra til etableringen av utviklingssselskapet som skal jobbe med næringsvirksomhet i Indre Finnmark,

- evaluere omstillingsprogrammet/-arbeidet for Indre Finnmark.

### **1.3 Økonomiske og administrative konsekvenser**

---

Det forventes ikke at tiltakene i meldingen vil medføre økonomiske konsekvenser av betydning. Eventuelle merutgifter dekkes innenfor berørte departementers gjeldende budsjetttrammer.

## 2 Samarbeidsregjeringens samepolitiske plattform

Samarbeidsregjeringen har sin verdiforankring i rettsstatens og demokratiets prinsipper, og i den kristne og humanistiske kulturarv. Samarbeidsregjeringens politikk bygger også på et grunnsyn om at menneskeverdet er ukrenkelig. Det er et overordnet mål for regjeringen å respektere og sikre menneskerettighetene. Denne plikten er nedfelt i Grunnlovens § 110 c, og følger av Norges folkerettslige forpliktelser.

Norge har særskilte forpliktelser overfor det samiske folk. I artikkel 27 i FN-konvensjonen av 1966 om sivile og politiske rettigheter, slås det fast at etniske minoriteter har rett til å dyrke sin egen kultur, utøve sin religion, og bruke sitt språk. Denne rettigheten gjelder også for samene. Som et urfolk har samene i tillegg rettigheter etter ILO-konvensjon nr. 169 Om urfolk og stamfolk i selvstendige stater. Statens plikt til å legge forholdene til rette for at den samiske folkegruppen kan sikre sitt språk, kultur og samfunnsliv er dessuten nedfelt i Grunnlovens § 110 a. For en utdypning av de internasjonale og nasjonale forpliktelser Norge har i forhold til den samiske befolkning, viser vi til St.meld. nr. 55 (2000–2001) Om samepolitikken.

Samarbeidsregjeringens politikk setter det enkelte mennesket i sentrum. Mennesket har både materielle og åndelige behov, som er ulike fra person til person. I dagens samfunn finnes det et mangfold av kulturelle uttrykksformer, verdisyn og livssyn, religiøse og ideologiske ståsted, språk og levemåter. Dette mangfoldet er en berikelse for Norge. Samarbeidsregjeringen vil føre en politikk som verner om retten til og øker respekten for ulikheter og mangfold. Regjeringen vil derfor føre en kultur- og kunnskapspolitikk som gjør hver enkelt trygg på egen og andre menneskers kulturelle identitet. Regjeringen ønsker også å legge til rette for bevaring og videreutvikling av mangfoldet innen samisk kultur.

Samarbeidsregjeringen vil fremme et velferdssamfunn hvor den enkelte tar medansvar og opplever tilhørighet gjennom familie, nærmiljø og frivillig engasjement. Det er derfor viktig å respektere og verne tradisjoner som gir tilhørighet, identitet og trygghet, ikke minst for personer som tilhører en minoritetsgruppe, deriblant samene. Lokal identitet og kulturarv er derfor sentralt.

Familien og slekten er sentrale for mange samers selvoppfattelse, og er bærende elementer i samisk kultur og hverdagsliv, og som formidler av tradisjonell samisk kunnskap. Samarbeidsregjeringen vil føre en familiepolitikk som støtter opp om dette. Regjeringens arbeid med likestilling mellom menn og kvinner retter seg mot alle medlemmer av samfunnet, og vil også være en integrert del av all samepolitikk.

Regjeringen ønsker å synliggjøre samisk kultur og historie, både i det offentlige rom og i skoleverket, også i de områder som ikke er ansett for å tilhøre det tradisjonelle samiske kjerneområdet. Regjeringen vil legge vekt på informasjon og holdningsskapende arbeid, for å sikre gjensidig respekt og forståelse mellom ulike grupper.



Samiske barn og unges oppvekst foregår i spenningen mellom tradisjon og modernisering. I tillegg har mange både samiske, norske og kvenske røtter, og føler ikke behov for å definere seg klart som det ene eller andre. Samisk identitet og samisk tilknytning er derfor ikke entydige begrep. Valg av identitet er et personlig valg.

Det språklige mangfoldet i verden er truet. Når språk forsvinner, forsvinner også kunnskapen som bevares og formidles i språket. Regjeringen ønsker mer aktiv bruk av samisk, og vil legge forholdene til rette for en økt bruk av samisk i det offentlige rom. Samisk er fra i år innført som forhandlingsspråk ved reindrifftsforhandlingene .

I arbeid med lover og regler vil regjeringen, der det er aktuelt, søke å ta hensyn til samisk sedvane, tradisjon og interesser. Et godt eksempel på dette er den nylig vedtatte navneloven, der det bl.a. er lagt til rette for bruk av samisk navnetradisjon. I miljøvernarbeid og arbeid med verneregimer, ønsker regjeringen å legge vekt på samiske natur-, kulturminne- og kulturmiljøverdier og sedvaner.

Regjeringen vil legge forholdene til rette for utvikling av samisk næringsliv. Dette gjelder særlig næringsliv basert på samisk kultur, eller næring som bidrar til utvikling i de tradisjonelle samiske områdene. Regjeringen vil gjennom økt frihet til næringsutøvere, stimulere til næringsvirksomhet som er tilpassingsdyktig, økonomisk bærekraftig, og som i liten grad er basert på offentlig støtte. Regjeringen har videre som mål at næringsvirksomhet også skal være økologisk bærekraftig. Bærekraftige næringer er nødvendig for fortsatt kulturell utvikling. Regjeringen vil også legge til rette for at samiske næringsutøvere ikke støter på strukturelle hindringer i møtet mellom regelverk og samiske tradisjoner, kultur, sedvane og språk. Samisk tradisjon og sedvane skal være en viktig premiss i lovgivning og annet regelverk der hvor dette er naturlig og hensiktsmessig ut fra de hensyn lovgivningen og regelverket skal ivareta.

De fleste samer bor i Norge. Norge har derfor et særskilt ansvar for å ivareta samisk kultur. Sametinget, som er samenes eget folkevalgte organ, forvalter i stor grad denne oppgaven. Slik kan samisk kultur utvikle seg på egne premisser. Regjeringen har likevel et selvstendig ansvar for å bevare og videreutvikle samisk kultur, som også er en del av Norges felles kulturelle arv. Det er også grunnleggende at individers og minoriteters rettigheter sikres på alle nivåer i demokratiet og forvaltningen. Samepolitikk innbefatter de fleste av samfunnets sektorer, og krever oppfølging på kommunalt, fylkeskommunalt og nasjonalt nivå. Samepolitikken må også utformes i samarbeid med de øvrige nordiske land, og i samsvar med internasjonal urfolkspolitikk.

Sametinget er regjeringens fremste premissleverandør og dialogpartner i samepolitikken, og har også overtatt forvaltningsansvar og virkemidler på enkelte områder. Samarbeidet mellom regjering og Sameting har i stor grad utviklet seg gjennom praksis og dialog, og regjeringen ønsker å videreutvikle gode samarbeidsrelasjoner. Regjeringen og Sametinget vil ha et gjensidig ansvar for å legge premisser for dette samarbeidet. Regjeringen har samtidig som et generelt mål å øke rommet for frivillig sektor, og vil derfor forbedre dialogen og samarbeidet med andre aktører innen samepolitikken. Samfunnet skal bygges nedenfra og oppover, og det er viktig at ikke statlige organer unød-

endig begrenser handlingsrom og initiativ fra enkeltindivider eller grupper blant samene.

Arbeidet med å klarlegge samiske rettsforhold og sikre naturgrunnlaget for samisk kultur vil bli videreført. Det er en målsetting å finne løsninger som både sikrer naturgrunnlaget for samisk kultur og hele finnmarksbefolkningens tilgang til naturressursene i fylket. Regjeringen tar sikte på å fremme Ot. prp. om lov om rettsforhold og grunnforvaltning i Finnmark våren 2003.

Regjeringen anser det som viktig at det utvikles universelle standarder for urfolks rettigheter, og ønsker på denne bakgrunn, i samarbeid med Sametinget, å videreføre innsatsen i forhold til utviklingen av en FN-erklæring om urfolks rettigheter. Regjeringen ønsker også å videreføre dialogen med Sametinget om spørsmålet om samisk rett til selvbestemmelse. Dette er et viktig spørsmål som krever grundige drøftinger. Utviklingen på feltet vil måtte skje i samsvar med folkeretten og den internasjonale normutviklingen på området.

*Del II Tillegg til St.meld. nr. 55 (2000–2001) Om  
samepolitikken*

## 3 Det rettslige grunnlaget for samepolitikken

### 3.1 Samerettsutvalgets arbeid – oppfølging

---

Arbeidet med å klarlegge samiske rettsforhold og sikre naturgrunnlaget for samisk kultur vil bli videreført. Regjeringen tar sikte på å fremme Ot. prp. om lov om rettsforhold og grunnforvaltning i Finnmark våren 2003. Arbeidet skjer med utgangspunkt i Samerettsutvalgets utredning NOU 1997: 4 Naturgrunnlaget for samisk kultur, og høringsmaterialet til denne. Justisministeren vil ha kontakt med sametingspresidenten og fylkesordføreren i fellesskap, for å få utdypet sentrale spørsmål og disse organers rolle i den framtidige grunnforvaltningen i fylket. Regjeringen anser dette som et viktig ledd i arbeidet for å finne løsninger som både sikrer naturgrunnlaget for samisk kultur og hele finnmarksbefolkningens tilgang til naturressursene i fylket.

### 3.2 Kompetansesenter for urfolks rettigheter

---

Kompetansesenteret for urfolks rettigheter vil være i drift fra høsten 2002 i Kautokeino. Kompetansesenteret skal være en faglig selvstendig institusjon, som skal ha som oppgave å samle inn, bygge opp, systematisere, vedlikeholde, bearbeide, tilrettelegge og formidle relevant informasjon og dokumentasjon om urfolksrettigheter nasjonalt og internasjonalt. Kompetansesenteret kan også påpeke behovet for forskning på aktuelle områder. Målgrupper for kompetansesenterets virksomhet er alle som søker kunnskap om urfolksrettigheter nasjonalt og internasjonalt. Kompetansesenteret skal primært tilrettelegge og formidle informasjon overfor målgrupper i Norge, men kan også tilrettelegge og formidle informasjon overfor aktuelle målgrupper i andre land. Kompetansesenterets tjenestetilbud skal utformes og sees i sammenheng med andre sammenlignbare nasjonale og internasjonale tilbud.

Kompetansesenterets styre ble oppnevnt i fellesskap av Kommunal- og regionaldepartementet og Sametinget i mai 2002. Oppnevnelsen ble foretatt blant foreslåtte kandidater fra Universitetet i Tromsø, Nordisk Samisk Institutt, Samisk Høgskole, Institutt for menneskerettigheter og Samerådet. Oppnevnelsen gjelder for tre år.

Regjeringen anser opprettelsen av senteret som et betydelig framskritt i synliggjøring og utvikling av urfolksrelaterte problemstillinger både i Norge og i utlandet.

### 3.3 Opprettelse av domstol i Indre Finnmark

---

Stortinget vedtok våren 2001 at det skal opprettes en ny domstol Indre Finnmark tingrett/Sis-Finnmárkku diggegoddi. Det tas sikte på at domstolen skal være i drift innen utløpet av 2004. Domstolen vil være en ordinær førsteinstansdomstol, som skal betjene alle innbyggere innenfor sitt domssogn. Det vil imidlertid legges vekt på at domstolen skal være tospråklig. Av den grunn

er det ønskelig å rekruttere dommere og saksbehandlere som behersker både norsk og samisk språk.

Det skal også utarbeides et nytt saksbehandlingssystem i domstolene, hvor det er tilrettelagt for bruk av samisk skriftspråk. Regjeringen ser dessuten opprettelsen av Indre Finnmark tingrett som positivt for mulighetene til å utvikle samisk juridisk terminologi. Ønsket er at den samiske befolkning skal oppleve at rettsvesenet blir mer tilgjengelig, og at rettsvesenets kunnskap om samiske sedvaner og rettsoppfatninger skal øke.

Regjeringen mener at økt kompetanse om og forståelse for samisk kultur og sedvane bør prioriteres i domstolene. Opprettelsen av Indre Finnmark tingrett/Sis-Finnmárkku diggegoddi vil være et bidrag til dette.

## 4 Sametingets myndighet og begrepet selvbestemmelse

### 4.1 Selvbestemmelse

---

Spørsmålet om en samisk rett til selvbestemmelse er et viktig tema som bl.a. krever grundige drøftinger mellom regjeringen og Sametinget. Regjeringen har som utgangspunkt at tolkningen av samenes rett til selvbestemmelse må skje i samsvar med folkerettslige bestemmelser og internasjonal normutvikling på området. En samisk rett til selvbestemmelse må også skje innenfor rammene av en eksisterende uavhengig og demokratisk stat, og innenfor Norges eksisterende geografiske grenser.

Regjeringen legger til grunn at debatten om en rett til selvbestemmelse også må omfatte en debatt om innholdet i begrepet, og om hvordan en selvbestemmelsesrett kan gjennomføres som praktisk politikk. Et folks rett til selvbestemmelse vil ikke nødvendigvis innebære det samme i tilfeller der rettigheten kan knyttes til et folk som bor alene innenfor et avgrenset geografisk område, og der rettigheten er knyttet til et folk som bor spredt og i områder hvor også det også bor andre etniske grupper. Regjeringen vil imidlertid understreke at selvbestemmelsesbegrepet bør være et dynamisk begrep, og at innholdet ikke bør eller kan fastsettes en gang for alle. Den internasjonale betydningen av tiltak som iverksettes i tilknytning til samenes selvbestemmelse må spille en rolle ved vurderingen av innholdet.

Regjeringen ønsker å videreføre dialogen med Sametinget for å komme fram til en felles forståelse om hvordan de folkerettslige bestemmelsene om rett til selvbestemmelse skal forstås, og kunne utformes som praktisk politikk i Norge.

### 4.2 Sametingets arbeids- og myndighetsområde

---

Sametingets arbeidsområde er alle saker som etter tingets oppfatning berører den samiske folkegruppe. For at Sametinget skal kunne sikres mulighet til å ha en reell innflytelse og medbestemmelse på disse områdene, er det viktig at Sametinget involveres på et tidlig stadium i prosessen i lovarbeid og lignende. Regjeringen ønsker blant annet å bevisstgjøre og eventuelt endre rutine ved oppnevning av utvalg, slik at Sametinget gis mulighet til representasjon i, eventuelt mulighet til å oppnevne eksperter til utvalg hvor saker som særlig berører den samiske folkegruppe skal utredes. Regjeringen vil også understreke viktigheten av at større saker og saker av særskilt betydning for den samiske folkegruppe, blir sendt på høring til Sametinget, og at Sametingets høringsuttalelser i slike saker blir tillagt særskilt vekt. Regjeringen vil legge til rette for at departementene innfører en felles praksis på disse områdene.

### 4.3 Overføring av myndighet og oppgaver til Sametinget

---

Regjeringen ønsker å gi Sametinget større innflytelse og økt avgjørelsesmyndighet i saker som er av spesiell interesse for den samiske befolkningen. Det er derfor en målsetting å overføre myndighet og oppgaver til Sametinget.

Det er viktig at departementene og Sametinget har en god dialog og tilstrekkelige rutiner i forbindelse med overføring av myndighet, og at det er en felles forståelse mellom partene om forutsetningene for overføringene. Regjeringen vil også legge vekt på å gi Sametinget rammer som gjør det mulig å utvikle en selvstendig politikk på de områder som er overført. Det er imidlertid regjeringen som har det overordnede ansvaret for samepolitikken. De enkelte fagdepartement vil derfor ha ansvaret for å følge samiske saker innenfor sitt politikkområde, også for de ordningene som er overført til Sametinget.

Hvilke oppgaver som bør overføres til Sametinget må vurderes etter hvert, og kan ikke fastsettes en gang for alle. Regjeringen har tatt initiativ til en dialog med Sametinget om hvilke oppgaver det er ønskelig å overføre til Sametinget både i et kortsiktig perspektiv og på lang sikt. Regjeringen ønsker også å sette i gang et samarbeid med Sametinget for å bedre prosesser og ulike forhold knyttet til overføring av budsjettmidler og myndighet.

Fra og med budsjettåret 2002 er midler til en rekke samiske kulturinstitusjoner og tiltak på kulturområdet overført fra Kultur- og kirke departementet til Sametinget. Følgende institusjoner og tiltak ble overført:

- Samisk spesialbibliotek
- Mobil bibliotek tjeneste
- Samiske samlinger
- Samiske museer på tilskuddsordningen for museer
- Beaivvá Sámi Teáhter
- Samiske musikkfestivaler
- Samiske kunstnerstipend og stipendkomitevederlag
- Utstillingsvederlag for samiske kunstnere
- Samisk arkiv
- Stedsnavntjenesten og oppfølging av samisk språklov
- Bevilgning til Fylkesmannen i Finnmark til oppfølging av samisk språklov

Hensikten med overføringen er å gi Sametinget en mer direkte innflytelse på forvaltningen av midler til samiske kulturtiltak og institusjoner som har samisk kunst og kultur som sitt arbeidsområde. Den nærhet til virksomheten som dette gir, vil etter regjeringens oppfatning være til gagn for utviklingen av samisk kultur.

Mens statsmidler til de overførte institusjoner og tiltak tidligere ble gitt som øremerkede bevilgninger fra departementet direkte til institusjonen eller det ansvarlige organ, bevilges nå én samlet sum som overføres til Sametinget. Hensikten med dette er å gi Sametinget større kulturpolitisk frihet og direkte innflytelse på fordelingen av midlene.

Som en konsekvens av Sametingets omorganisering har Miljøverndepartementet i 2001 delegert myndighet etter kulturminneloven til Sametinget, som forvalter av samiske kulturminneinteresser. Prøveordningen er gjort midlertidig i 3 år og Miljøverndepartementet starter opp arbeidet med en fortløpende evaluering av ordningen i 2002.

Sametinget har også nylig fått en viktig rolle ved oppnevningen av styret til kompetansesenteret for urfolks rettigheter, jf. kapittel 3.2.

#### 4.4 Sametingets valgordning

---

For å sikre Sametinget legitimitet som samenes representative organ, var det ved opprettelsen ønskelig at Finnmark fylke ikke alene skulle ha flertallet av sametingsrepresentantene, og at tinget skulle være sammensatt av representanter fra ulike geografiske distrikt. I forhold til antall personer som kan skrive seg inn i samemanntallet, er derfor enkelte geografiske områder overrepresentert på Sametinget. En tilsvarende overrepresentasjon av enkelte geografiske områder legges også til grunn ved valg til Stortinget, for å sikre distrikter med spredt befolkning den ønskelige politiske innflytelsen.

I tillegg til den geografiske skjevfordelingen av representanter mellom de ulike valgkretsene, har også valgdeltakelsen, og antall innskrevne i manntallet i hver krets, variert ved sametingsvalgene. Kommunalkomiteen i Stortinget har på bakgrunn av disse forholdene fryktet for legitimiteten til Sametinget som representativt organ, og har uttalt følgende:

*Innst.S.nr. 145 (1997–1998) Innstilling fra kommunalkomiteen om norsk samepolitikk, kap. 4.1 :*

«Flertallet er kjent med at deltakelsen ved valg i de 13 valgkretser, dels pga. antall innskrevne i manntallet, dels pga. valgdeltakelse, fører til at antall stemmer bak de 3 representanter fra hver valgkrets varierer betydelig.

Flertallet er bekymret for at det på sikt kan skape problemer for Sametingets legitimitet som representativt organ.»

*Innst.S.nr. 101 (2000–2001) Innstilling fra kommunalkomiteen om Sametingets virksomhet i 1999, kap. 4.13.2:*

«Flertallet vil til slutt understreke betydningen av Sametingets arbeid med valgordningen og sammensetningen av Sametinget. Dette er spørsmål flertallet har tatt opp tidligere, og som også ble drøftet under høringen med Sametinget i forbindelse med St.meld.nr. 7 (2000–2001) om Sametingets virksomhet 1999. Flertallet er av den oppfatning at Sametingets legitimitet både som folkevalgt organ og som forvaltningssorgan er av stor betydning for den videre samepolitikken.»

Regjeringen erkjenner at det er et problem hvis misforholdet mellom flertallet av velgere og flertallet i Sametinget blir for stort. Regjeringen vil se nærmere på dette, og vurdere å innføre utjevningsmandater for å rette opp uønskede skjevheter i representasjonen.

Regjeringen vil også understreke at det ikke bare er misforhold mellom antall velgere og antall representanter som kan true Sametingets legitimitet. Det er også viktig at en viss andel av representantene er kvinner. Regjeringen oppfordrer derfor de politiske partiene som stiller lister til sametingsvalget om å nominere både kvinner og menn på toppen av listene.

I St.meld. nr. 55 vises det til at de overordnede prinsippene for valg til Sametinget, slik som valgkretsinndeling og mandatfordeling, i første rekke er noe som angår den samiske befolkningen. På bakgrunn av dette ble det foreslått at Sametinget selv skulle få myndighet over disse spørsmålene.

Regjeringens oppfatning er at Stortinget ikke bør fraskrive seg ansvaret for å sikre at Sametinget blir et representativt og legitimt politisk organ for den



samiske befolkningen. Regjeringen har derfor som utgangspunkt at overordnede prinsipper både for sametingsvalg og andre valg bør vedtas av Stortinget, og at Stortinget bør ha innflytelse over i hvilken grad det er ønskelig at mindre valgkretser overrepresenteres ved sametingsvalget.

Regjeringen viser til at regelverket for valg til Sametinget har vært til vurdering i en arbeidsgruppe, nedsatt av Sametinget. Regjeringen ønsker ikke å ta endelig standpunkt til problemstillingene nevnt ovenfor før Sametingets forslag til endringer i valgreglene foreligger.

## **5 Samiske interesser og Sametingets rolle i forhold til stat, kommune og fylkeskommune**

### **5.1 Departementenes samarbeid med Sametinget**

---

I 1998 ble det etablert faste møter på politisk nivå om Sametingets budsjett mellom Sametinget og enkelte departement forut for regjeringens første årlige budsjettkonferanse. Etter ønske fra Sametinget ble budsjettmøtet i 2002 avholdt mellom Sametinget og statsrådene i Kommunal- og regionaldepartementet, Barne- og familiedepartementet, Helsedepartementet, Utdannings- og forskningsdepartementet og Kultur- og kirkedepartementet samlet.

Regjeringen er opptatt av at regjeringen og Sametinget fortsetter å utvikle gode og hensiktsmessige samarbeidsformer mellom departementene og Sametinget.

Se også kapittel 4.2 og 4.3.

### **5.2 Samiske interesser og Sametingets rolle i forhold til kommuner og fylkeskommuner**

---

For at forpliktelsene overfor det samiske folk skal kunne ivaretas, er det viktig at det samiske perspektivet ivaretas også på kommunalt og fylkeskommunalt nivå. Samiske interesser kan delvis ivaretas gjennom at Sametinget gis mulighet til å påvirke de kommunale og fylkeskommunale prosessene. Sametinget kommer f.eks. med innspill til fylkesplanene i Finnmark, Troms, Nordland, Nord- og Sør-Trøndelag og Hedmark, og har møter og samarbeid med kommuner og fylkeskommuner på en rekke områder.

Det er imidlertid verken mulig eller ønskelig at samiske interesser på lokalt og regionalt nivå kun skal ivaretas gjennom påvirkning fra Sametinget. Det er et viktig prinsipp for regjeringen at det lokale selvstyret skal styrkes, og at avgjørelser skal fattes så nær dem det angår som mulig. Regjeringen ønsker derfor at kommunene og fylkeskommunene på eget initiativ tar hensyn til samiske interesser og rettigheter i de politiske prioriteringene som gjøres. I forbindelse med regjeringens styrking av det regionale nivåets rolle som utviklingsaktør, vil det legges bedre til rette for at fylkeskommunene selv må ta større ansvar, og komme med initiativ til tiltak som ønskes prioritert. Det er ønskelig at fylkeskommunene involverer Sametinget i det regionale partnerskapet som del av utvikling av rollen som regional utviklingsaktør.

I St.meld. nr. 55 kap. 5.4.1 presenteres ulike alternativer for hvordan man kan gjennomgå ansvars- og oppgavefordelingen for samiske spørsmål. Regjeringen vil i første omgang ta initiativ til en konferanse, hvor Sametinget, kommuner, fylkeskommuner og brukere inviteres for å avdekke behov og utfordringer når det gjelder forvaltningen av samiske spørsmål i kommunene. Det vil være særlig viktig å få avdekket hvordan behov og utfordringer hos kommuner utenfor forvaltningsområdet for samisk språk kan imøtekommes.

## 6 Det samiske mangfold

Innenfor den samiske folkegruppe finnes et rikt mangfold. Dette mangfoldet framtrer med ulike samiske språk/hoveddialekter, kulturelle uttrykk, bosettinger og næringstilpasninger. Regjeringen ønsker å legge til rette for bevaring og videreutvikling av mangfoldet innen samisk kultur.

Den nordsamiske gruppen er tallmessig den største. I Norge finnes det også andre mindre grupper som bl.a. har egen identitet, egne kulturuttrykk og/eller språk/hoveddialekter. Felles for disse mindre gruppene er at den harde fornorskningstida helt eller delvis utraderte deres språk og kultur.

Det vises til nærmere omtale av sørsamer, østsamer/skoltesamer og lulesamer i kap. 6 i St.meld. nr. 55 (2000–2001) Om samepolitikken. I det følgende gis det en utfyllende omtale til disse tre gruppene, og til den pitesamiske gruppen.

I tillegg til disse gruppene finnes det innenfor de større språkgruppene også en rekke mindre grupper, som kan ha egne kulturelle uttrykksformer som følge av spesielle næringstilpasninger eller bosettingsmønstre. Vi møter således benevnelser som f.eks. sjøsamere og markasamer. Det må imidlertid understrekes at kulturgrenser ikke er absolutte, og at det av den grunn ikke er mulig å gi en uttømmende eller fullstendig dekkende opplisting av alle samiske grupper, språkgrupper og kulturer.

I Nordland fylke og i de tilstøtende områder på svensk side finnes det opprinnelig fem språk- eller hoveddialekter. Fra sør mot nord nevnes sørsamisk, umesamisk, pitesamisk, lulesamisk og jukkasjervdialekten. Den siste er en sørlig variant av nordsamisk. Nabdialektene var i utgangspunktet ikke mer ulike enn at de var gjensidig forstått av hverandre. Etter at både den umesamiske og pitesamiske dialekten har gått sterkt tilbake og i dag beherskes kun av enkeltpersoner, framstår det idag et språklig sprang mellom sørsamisk og lulesamisk som er tildels meget forskjellige.

### 6.1 Sørsamer

---

Sørsamiske bosettinger er spredt med en til noen få familier over et stort område fra og med Rana i nord til og med Femund i sør. I tillegg finnes det en mindre bosetting i Rennebu kommune som driver reindrift i Trollheimen. Det store sørsamiske kulturfellesskapet er med lange geografiske avstander forsøkt støttet opp med enkelte institusjoner som kan betjene mindre miljøer eller fellesskap. Helgelandssamene har tilhørighet i nord hvor Hattfjelldalen har et kultursenter og en sameskole. I områdets midtre del bor samene i Nord-Trøndelag, som har Snåsa som kulturelt senter. Her er sameskole, samisk museum/kultursenter, lokalkontor for samisk kulturminnevern, reindriftskontor og NRK Sámi Radio. I sør bor rørossamene. Sametinget har foreslått at det etableres sørsamiske språksentre i områdene Rana og Røros.

Kommunal- og regionaldepartementet har bidratt med tilskudd til Røros-museet i 2001 til en sørsamisk temautstilling. Departementet har også bevilget

midler til utviklingsarbeidet av en sørsamisk kulturfestival på Røros i 2002. Målsettingen med tiltakene er å synliggjøre sørsamisk identitet, styrke den sørsamiske kulturs posisjon og vise at sørsamisk er et levende språk i området. Utstillingen skal formidle at sørsamene er en eksisterende og livskraftig gruppe blant samene.

## 6.2 Pitesamer

---

Det tradisjonelle pitesamiske bosettingsområdet i Norge er fra Saltenfjorden i nord og til sydhellingene ned mot Ranafjorden i sør. På svensk side av grensen går området fra nordlig Arvidsjaur og Arjeplog nord til Piteelv og øst til sjøen Saddai innen Norbottens län. Det pitesamiske miljøet i Norge utgjør ca. 200 personer, og har særlig tilknytning til kommunene Saltdal, Skjerstad, Beiarn og deler av Fauske.

Tidligere var den samiske befolkning i regionen, både bofaste og reindriftssamer, knyttet til hverandre gjennom slektskap og nære bekjentskap, og en felles pitesamisk kulturtradisjon. Som følge av flere forhold, blant annet omfattende nasjonale inngrep i reindriften fra slutten av forrige århundre, og begrensede muligheter for etablering og vedlikehold av bofaste samiske lokalsamfunn, gikk det pitesamiske kulturfellesskap gradvis i oppløsning. Ved slutten av siste krig var reindriften borte, og tilbake var noen ganske få og spredte bosettinger. I etterkrigstida har miljøet vokst gradvis, bl.a. ved at det skjedde innflytting av reindriftssamer fra Sverige.

Det pitesamiske samfunn er i dag et lite samfunn som både næringsmessig, sosialt og kulturelt er meget sårbart. Den samiske identitetsforvaltningen i området har hatt en lav profil. Det siste tiåret har enkeltpersoner engasjert seg for å gjenopplive og ivareta gamle pitesamiske tradisjoner. Det har blitt oppført og restaurert gammer og annen pitesamisk arkitektur på privat initiativ, og det er dannet en egen interesseorganisasjon som arbeider med pitesamiske kulturelle spørsmål. De siste årene er reindriften i området og den pitesamiske kulturen kommet i fokus i forbindelse med Saltfjell- og Svartisenreguleringene med planlagte utbygginger av Beiarvassdraget, Bjøllåga og Melfjordvassdraget. Planene ble skrinlagt i 2001.

Regjeringen mener at det lokale engasjementet er svært verdifullt for revitaliseringsarbeidet av den pitesamiske kulturen. Da det pitesamiske miljøet er svært lite i Norge er det derfor naturlig at det knyttes nærmere kontakt og samarbeid med det pitesamiske miljøet i Sverige med sikte på å initiere grensoverskridende tiltak og samarbeidsprosjekter for å styrke og utvikle pitesamisk språk og kulturgrunnlag i sin helhet.

## 6.3 Lulesamer

---

Lulesamene bor i Nord-Saltenområdet og i et tilsvarende stort område på svensk side av grensen. De indre fjordområdene i Tysfjord ble tidlig på 60-tallet erklært som fraflyttingsområde. Dette rammet lulesamisk kultur og språk meget sterkt. I Hellemofjorden i Tysfjord kommune er det i dag fast bosetting kun i Musken. Det lulesamiske miljøet har vist et sterkt engasjement og vilje til å revitalisere språket og utvikle det lulesamiske samfunnet. Arran lulesa-

miske senter på Drag i Tysfjord ble åpnet i 1994, og har som primæroppgave å forvalte lulesamisk språk og kulturarv. Se kap. 12.2 for ytterligere omtale av Árran.

I forbindelse med tildeling av 40 nye konsesjoner for matfiskoppdrett av laks og ørret, skal to av konsesjonene lokaliseres til Musken i Tysfjord kommune for å styrke det lulesamiske samfunnet. Dette skal bidra til å styrke grunnlaget for fortsatt bosetting og vekst, for på denne måten å opprettholde og utvikle miljøet for lulesamisk språk og kultur.

#### **6.4 Østsamer/skoltesamer**

---

Østsamene/skoltesamene bor i Neiden i Sør-Varanger kommune og er den minste gruppen blant samene i Norge. På finsk side av riksgrensen er gruppen forholdsvis større enn i Norge.

I statsbudsjettet for 2002 er det bevilget 2,5 mill. kr til prosjektering og forberedelse av byggestart av det samiske tusenårsstedet, Østsamisk museum, i Neiden. Samlet tilskuddsramme er på 30 mill. kr over tre år. Det er planer om et moderne museum som skal ha som formål å dokumentere, formidle og avspeile østsamisk/skoltesamisk kulturarv og identitet. Sametinget vil ha hovedansvaret for driften, mens Sør-Varanger kommune vil gi tilskudd til driften av museet.

Regjeringen legger vekt på at det østsamiske/skoltesamiske miljøet selv skal ha innvirkning på innholdet og utviklingen av museet. Den lokale forankringen skal sikres i den framtidige styringsstrukturen.

## 7 Samisk språk

Samarbeidsregjeringen vil ha et spesielt fokus på samisk språk. Når det gjelder de internasjonale og nasjonale forpliktelser i forhold til samisk språk, viser vi til St.meld. nr. 55. Samarbeidsregjeringen anser det språklige mangfoldet som en berikelse for Norge. Det språklige mangfoldet i verden er truet. Når språk forsvinner, forsvinner også kunnskapen som bevares og formidles i språket.

Ansvar for ivaretagelse av samiske språk innenfor de ulike sektorer tilligger de angjeldende fagdepartementer i samarbeid med Sametinget. Kultur- og kirkedepartementet har et generelt og overordnet forvaltningsansvar for samiske språk gjennom forvaltning av samelovens språkregler.

Regjeringen ønsker mer aktiv bruk av samisk, og vil legge forholdene til rette for en økt bruk av samisk i det offentlige rom. Som eksempel på dette er samisk fra i år av innført som forhandlingspråk ved reindrifftsforhandlingene.

### 7.1 Den europeiske pakten om regions- eller minoritetsspråk – rapportering

---

Den europeiske pakten om regions- eller minoritetsspråk ble ratifisert av Norge i 1993, men trådte først i kraft 1. mars 1998. Aktuelle regions- eller minoritetsspråk i Norge er samisk, kvensk/finsk, romanes og romani. Hvert tredje år skal det legges fram en rapport om den politikken som er ført i samsvar med del II i pakten, og om de tiltak som er gjort for å gjennomføre de paragrafene i del III som Norge har vedtatt ved ratifikasjonen. Norge la fram sin første rapport i 1999, og i mars 2002 ble Norges andre rapport lagt fram. Kultur- og kirkedepartementet har koordinert arbeidet med rapporten som inneholder bidrag fra berørte departementer om tiltak for samisk og andre minoritetsspråk på deres ansvarsområder. En elektronisk versjon av rapporten er lagt ut på Kultur- og kirkedepartementet sine sider på Odin; <http://odin.dep.no/kkd/engelsk/international/>.

### 7.2 Tospråklighet i kommuner og fylkeskommuner – rapport fra arbeidsgruppe

---

Kommunal- og regionaldepartementet opprettet i januar 2001 en arbeidsgruppe som ble gitt i oppgave å se nærmere på kommunenes og fylkeskommunenes utgifter knyttet til tospråklighet. Kommunene i forvaltningsområdet for samisk språk, Troms og Finnmark fylkeskommuner, Sametinget, Statens utdanningskontor i Finnmark og Utdannings- og forskningsdepartementet har deltatt i arbeidsgruppen som la fram sin rapport i mai 2002.

Arbeidsgruppen har sett på om kommunene/fylkeskommunene får dekket de utgiftene de i dag har til tospråklighet og om de har ressurser til å fylle de kravene som stilles i lovbestemmelsene som omtaler tospråklighet. Beregningene som ligger til grunn i rapporten, viser at kommunene og fylkeskommunene har utgifter som overstiger de tilskuddene staten gir.

Arbeidsgruppen har kartlagt overføringer av statlige tilskudd knyttet til tospråklighet på opplæringsområdet, barnehageområdet og til øvrig kommunal/fylkeskommunal forvaltning i 2001. Sammenholdt med utgiftene i 2001, viser kartleggingen at kommunene har utgifter på om lag 12 mill. kr som ikke dekkes. Fylkeskommunene har utgifter som samsvarer med årlige tilskuddsstørrelser til tospråklighet, men har store utviklingsbehov innen området.

En evaluering av tilskuddet til opplæring i og på samisk er gjort for Utdannings- og forskningsdepartementet. Arbeidsgruppen støtter konklusjonene i evalueringen om at tilskuddsordningene som skal dekke utgiftene til samiskopplæring i grunnskolen ikke er gode nok. Når det gjelder tilskudd til samisk i videregående opplæring, mener arbeidsgruppen at også denne tilskuddsordningen bør gjennomgås for å få til en ordning som dekker de faktiske utgiftene fylkeskommunene har.

Videre sier arbeidsgruppen at verken kommunene eller fylkeskommunene fyller samelovens krav når det gjelder tospråklighet. Kommunene innenfor forvaltningsområdet for samisk språk er ulike, både med hensyn til andelen samiskspråklige i befolkningen, hvor sterk status samisk språk og kultur har i kommunen, andelen elever som enten har samisk som fag eller får all/det meste av undervisningen på samisk, antallet skoler og andelen samiskspråklige blant de ansatte i kommunen. Alt dette er faktorer som påvirker i hvor stor grad samiskspråklige tjenester er etterspurt, i hvor stor grad kommunene har tospråklige tjenestetilbud, og dermed hvor store utgifter det er i forbindelse med en tospråklig forvaltning.

Arbeidsgruppens gjennomgang viser også at selv om *dagens* utgifter vil bli dekket, er ikke det tilstrekkelig til å fylle samelovens krav. Arbeidsgruppen framhever derfor at det er nødvendig med en ytterligere satsing på arbeidet med å styrke og utvikle samisk språk, og peker på at kommunene og fylkeskommunene på sikt må settes i stand til å fylle lovens krav til tospråklighet.

Kommunenes og fylkeskommunenes arbeid er viktig når det gjelder å gjøre samisk til et levende språk i alle sammenhenger, og å sikre enkeltmenneskets rettigheter i møtet med det offentlige. Regjeringen har i kommuneproposisjonen (St.prp. nr. 64 (2001–2002)) meldt at det i tillegg til dagens bevilgninger avsettes 5 mill. kr til tospråklighet fra 2003. Sametinget fordeler midlene til de aktuelle kommunene og fylkeskommunene, og vil da til sammen forvalte rundt 30 mill. kr til dette formålet. Regjeringen er positiv til at Sametinget har en jevnlig dialog med de aktuelle kommunene og fylkeskommunene om strategier, målsettinger og resultater for utviklingen av tospråklig forvaltning og tjenesteyting. Regjeringen er enig med arbeidsgruppen i at Sametinget i samråd med kommunene og fylkeskommunene bør etablere forutsigbare tildelingskriterier for ordningen. Dette er nødvendig for at kommunenes arbeid med og satsing på tospråklighet skal skje på en effektiv og planmessig måte.

### 7.3 Sametingets organisering av arbeidet for samisk språk

---

På bakgrunn av Sametingets nye organisasjonsstruktur og som en oppfølging av de prinsipper som er lagt til grunn i Stortingsmelding nr. 55 (2000–2001), må samelovens kapittel 3 endres. I januar 2002 ble et høringsnotat med forslag til endring av sameloven § 3–12 med forskrifter sendt ut på høring. § 3–12 omhandler Samisk språkråd, og forslaget innebærer en ny organisering av arbeidet for samiske språk. Kultur- og kirkedepartementet tar sikte på å legge fram en ot. prp. høsten 2002.

### 7.4 Stedsnavnloven

---

Regjeringen ønsker å synliggjøre samisk kultur og historie, både i det offentlige rom og i skoleverket, også i de områder som ikke er ansett for å tilhøre det tradisjonelle samiske kjerneområdet. Stedsnavnloven med forskrifter regulerer hvordan skrivemåten av stedsnavn skal fastsettes, og gir ingen retningslinjer om valg av navn. Stedsnavn er verneverdige som andre forminner, og det er en viktig oppgave for staten å ta vare på dem. I tillegg til å ivareta disse hensynene skal loven medvirke til at stedsnavnene utgjør et enhetlig navneverk. Dette gjelder både norsk-, samisk- og kvensk-/finskspråklige stedsnavn. Det sies i forarbeidene at språklige minoriteter til vanlig bør ha rett til å få sine egne stedsnavn tatt i bruk, dersom ikke «særlege praktiske eller tekniske vanskar» taler mot det. Det framgår ellers av stedsnavnloven med forskrifter at bl.a. offentlige organ, eier av en eiendom og stedsnavnkonsulentene, kan ta initiativ til at det blir fattet vedtak om skrivemåten av et stedsnavn i samsvar med regelverket. Når skrivemåten er fastsatt og ført inn i stedsnavnregisteret, vil offentlige organ ha plikt til å bruke denne skrivemåten på kart o.l.

En undersøkelse i forbindelse med evaluering av regelverket viste at lov og forskrifter har vært lite kjent i kommuner og andre offentlige organer, selv om det har vært holdt kurs i alle fylker. Vedtak følges ikke opp, og kommuner og andre utfører ikke alltid sine plikter som hørings- eller vedtakspart. Dette gjelder for landet generelt. I flerspråklige områder kan manglende oppfølging av loven også ha sin årsak i at bruk av flerspråklige navn på skilt, kart osv. hevdes å medføre tekniske vansker og økte kostnader.

Arbeidsgruppen som har utarbeidet en evalueringsrapport (jf. St.meld. nr. 55), mener at informasjon om regelverket og om det sentrale stedsnavnregisteret der alle vedtatte skriftformer skal tas inn, samt bedre kunngjøring av navnevedtak, vil kunne bedre situasjonen. I tillegg vurderer Kultur- og kirkedepartementet regelendringer som særlig tar sikte på forenkling av saks-gang/-behandling, oppmyking og endring av uhensiktsmessige bestemmelser, og klarere definisjoner.

Synliggjøring av samiske stedsnavn skjer ved at de samiske stedsnavnene blir brukt. Det må være et mål at samiske (og kvenske/finske) stedsnavn tas i bruk i samsvar med regelverket. Informasjon er et viktig virkemiddel. Den offentlige debatten som har vært rundt skilting på samisk, viser imidlertid at det i enkelte tilfeller er holdninger til samisk språk og kultur som er til hinder for at stedsnavnlovens regler blir fulgt.

En viktig del av tradisjonell urfolkskunnskap består av reindriftens fagspråk og termer. Reindriften har navn på fjelltopper, bekker og lignende som



forteller mye om terreng og beitebruk. Disse navnene er i liten grad nedtegnet i offentlige kartverk. Mange av disse stedsnavnene er i ferd med å forsvinne. Dette er en viktig del av reindriftskulturen og samisk kultur, og den kunnskapen som ligger i opphavet av stedsnavn. Det er derfor en prioritert oppgave å samle inn og systematisere reindriftstermer og stedsnavn brukt av reindriftssamer, mens det fortsatt finnes eldre reindriftssamer som kan disse. Det er her viktig å involvere flere aktører, som Sametinget, Navnekonsulenttjenesten for samiske stedsnavn og representanter for reindriftsnæringen (Norske Reindriftsamers Landsforbund).

#### 7.4.1 Omorganisering av stedsnavntjenesten

Navnekonsulenttjenesten for samiske og finske stedsnavn hadde fram til årsskiftet en sekretær i hel stilling som administrativt var knyttet til Norsk språkråd. Den delen av navnekonsulenttjenesten som var tilknyttet samiske stedsnavn, ble fra 1. januar 2002 administrativt lagt til Sametinget. Tilskudd til samisk stedsnavntjeneste som tidligere ble forvaltet av Norsk språkråd, er nå overført til Sametinget.

### 7.5 Flerspråklige fylkes- og kommunenavn

---

Som en del av arbeidet for synliggjøring av samisk og kvensk kultur og språk, vil regjeringen legge til rette for flerspråklige kommune- og fylkesnavn for de kommuner og fylker som ønsker det. I offentlig språkbruk vil man heretter bruke parallelle navn, det vil si at man bruker den navneformen som er naturlig på det språket som brukes. Det vil si at man i norskspråklige tekster skriver « *Kautokeino kommune* », mens man i samiskspråklige tekster skriver « *Guovdageaindu suohka* ». Man vil samtidig gå bort fra ordningen med dobbeltnavn/bindestreksformer ( *Guovdageaindu-Kautokeino.* ) Arbeids- og administrasjonsdepartementet tar sikte på å fremme en ot. prp. om tospråklig navn på Finnmark fylkeskommune våren 2002.

### 7.6 Navneloven

---

Stortinget har vedtatt endringer i navneloven, basert på Ot. prp. nr. 31 (2001–2002) Om lov om personnavn (navneloven). I loven åpnes det for bruk av samiske navneskikker. Blant annet vil det nå bli mulig å ta i bruk parentonymer, dvs. at man som etternavn tar en av foreldrenes fornavn med ending som viser slektskapet. Når navnet har tradisjon i en kultur som tillater det (slik som i samisk kultur) kan også en av besteforeldrenes fornavn, med ending som viser slektskap, benyttes som etternavn.

Det vil i tillegg bli mulig fritt å kunne ta etternavn som tippoldeforeldrene har hatt, uavhengig av om disse er blant de 200 etternavnene som er beskyttet. I dag er det ikke kurant å gå lenger tilbake enn til besteforeldrene, og da normalt under forutsetning av at en selv har brukt navnet i lang tid. Den nye loven vil blant annet gi samer og nasjonale minoriteter større muligheter til å ta etternavn med rot i sin kultur.

## 7.7 Medier

---

Regjeringen har i Sem-erklæringen signalisert støtte til samisk kultur gjennom bl.a. utgivelse av litteratur og aviser på samisk språk.

### 7.7.1 Presse – Økning av tilskuddssatsen for samiskspråklig innhold

Det offentlige har en særlig oppgave i forhold til å legge til rette for ytringsfrihet og demokratisk deltakelse for minoriteter. Tilskuddsordningen til samiske aviser over Kultur- og kirkedepartementets budsjett har bakgrunn i pressens betydning for ytringsfrihet og demokrati, og har som mål å «oppretholde grunnlaget for utgivelse av samiske aviser», jf. St.prp.nr. 1 (2001–2002).

I henhold til gjeldende forskrift tildeles 2/3 av tilskuddet i form av et grunntilskudd som er like stort for alle avisene i ordningen. Den siste tredjedelen beregnes i henhold til antall utgivelser og produserte sider, med forskjellige satser for sider produsert på norsk og samisk. Satsene fastsettes ut fra årets bevilgning i forholdet 1 (norsk) til 1,8 (samisk). Den høyere satsen for samisk skal reflektere merkostnadene knyttet til avisproduksjon på samisk.

Regjeringen viser til at opprettholdelse og utvikling av samisk språk er en forutsetning for en fungerende informasjonsformidling og samfunnsdebatt i det samiske samfunnet. De samiske avisene har stor betydning både som informasjonskilder og ytringskanaler og for bevaring av samisk språk. Regjeringen går derfor inn for at tilskuddet i noe større grad rettes inn mot de samiskspråklige avisene. Dette vil bli gjort ved en justering av tilskuddssatsene for samisk språk i forskriften om tilskudd til samiske aviser.

Tilskuddsordningen for samiske aviser blir i dag forvaltet av Statens medieforvaltning, i likhet med de øvrige pressestøtteordningene. Spørsmålet om en eventuell overføring av forvaltningsansvaret til Sametinget er blitt reist ved flere anledninger. Regjeringen er åpen for å diskutere dette. En forutsetning må være at tilskuddsforvaltningen gir den nødvendige avstand og uavhengighet i forholdet mellom samiske politiske myndigheter og samisk presse .

### 7.7.2 Samisk litteratur

Regjeringen vil stimulere til utgivelse av litteratur på samisk. Ett av hovedproblemene knyttet til litteratur på samisk i dag er at bøkene som utgis oppnår lave salgstall. Det kan være nødvendig å se nærmere på bokkjeden, dvs. veien fra produsent (forfatter/utgiver) og fram til konsument (leser), med sikte på å rette på eventuelle svakheter som gjør at samiske bøker ikke blir tilfredsstillende distribuert/formidlet, og dermed ikke når fram til leseren gjennom salgssteder. Muligheter for å kunne ta i bruk moderne formidlingsformer (IKT) for bl.a. å gjøre bøker synlige og kjent for potensielle lesere – og således stimulere etterspørselen – inngår som en del av dette bildet.

Hvilke tiltak som kan bidra til å styrke situasjonen for samisk litteratur, må vurderes i lys av en avklart problemforståelse. En mulighet kunne være at det i en nordisk sammenheng – eksempelvis i regi av sametingene i Sverige, Finland og Norge – blir vurdert en felles innsats på dette feltet i forhold til den samiske befolkningen i de tre land, dvs. med basis i et økt lesergrunnlag.

Regjeringen ser det derfor som viktig med nordisk samarbeid på dette området, og vil ta dette spørsmålet opp på møte mellom de ulike nordiske statsrådene som har ansvar for samiske spørsmål. Regjeringen vil videre gjennom det øvrige nordiske samarbeidet jobbe med tiltak som kan fremme samisk litteratur.

## 7.8 Språktiltak i skolen

---

Det gis tilskudd til språkopplæring i samisk for elever og lærlinger i videregående opplæring. Tilskuddet gis for samiske elever/lærlinger som får undervisning i samisk ved andre skoler enn de samiske videregående skole.

Sametinget forvalter en stipendordning for fulltidselever i videregående opplæring som tar samisk som fag. Det blir satt av 1 mill. kr årlig til fordeling mellom de kvalifiserte søkerne. I det siste har beløpet vært ca. kr 2 500 pr. elev pr. skoleår.

Regjeringen vil i samråd med Sametinget vurdere hensiktsmessige ordninger for å stimulere flere samer til å søke videregående opplæring.

Regjeringen vil styrke samisk opplæring i skolen ved å heve lærernes kompetanse i samisk språk og kultur. Se St.meld. nr. 16 (2001–2002) Om lærerutdanning.

## 7.9 Styrking av samisk språk i reindriften

---

Samisk språk inneholder en omfattende og detaljert terminologi i tilknytning til rein og reindrift. Det ligger på denne måten en kunnskap i språket, som det er viktig å ivareta, og som vil ha betydning for at reindriften fortsatt skal kunne være en viktig kulturbærer i det samiske miljø. I henhold til Konvensjon om biologisk mangfold artikkel 8j, forplikter partene seg til innsamling, formidling og bevaring av tradisjonell urfolks kunnskap. Disse forholdene gjør at det er viktig å opprettholde og styrke samiskkompetansen i reindriften og i reindriftsforvaltningen.

For at reindriftsforvaltningen skal være i posisjon til å kommunisere med næringen, må målet være at langt flere av de som arbeider ved reindriftsforvaltningen behersker samisk. Pr. i dag snakker alle medarbeidere ved områdekontorene i Øst-Finnmark og Vest-Finnmark samisk. De fleste av disse behersker språket skriftlig. Her må situasjonen således anses som god. Ved hovedkontoret i Alta er det en utfordring å heve kompetansen når det gjelder samisk språk og kultur gjennom opplæring og rekruttering. Denne enheten har imidlertid et overordnet faglig og administrativt ansvar og skal dekke alle de samiske reinbeiteområdene. Kompetansespørsmål i forbindelse med rekruttering og opplæring vil derfor etter omstendighetene kunne bli gjenstand for andre vurderinger her enn ved de regionale kontorene.

## 7.10 Samisk IT

---

Minoritetsspråk som samisk møter egne utfordringer i forbindelse med spredningen av elektronisk innhold. Internett skaper nye muligheter ved å gi lettere

tilgang til materiale på minoritetsspråk, også utenfor de geografiske områdene der språket er mest utbredt, og ved å etablere virtuelle fellesskap for de som benytter dem. Mulighetene for og forventningene om raskere publisering og hyppigere oppdateringer på nettet kan imidlertid medføre at det «ikke blir tid» til ønskede oversettelser. Kostnadene ved både å skulle utgi på papir og elektronisk kan også medføre at man ikke tar seg råd til publisering på flere språk.

Den nye teknologien gjør det for øvrig mulig å lokalisere nasjonale norske tjenester i f.eks. et samisk befolkningsområde, slik det er blitt gjort med etableringen av nummeropplysning- og sentralbordtjeneste både på norsk og samisk i Karasjok.

Samisk er et offisielt språk i Norge. Samiskspråklige møter en egen utfordring knyttet til behovet for å bruke samiske skrifttegn i elektronisk tekstbehandling og på internett. Samtidig utgjør internett et nyttig hjelpemiddel for kontakt samer i mellom, på tvers av grensene.

Kommunal- og regionaldepartementet vil i samarbeid med Sametinget følge opp rapporten «Samisk tegnssett og IT». Rapporten er nå på bred høring. Utgangspunktet for rapporten var de problemer man møter med samisk tegnssett i IT-sammenheng. Arbeidsgruppens anbefalinger er at departementene må bevisstgjøre underliggende etater om at de må innføre systemer som baserer seg på Unicode. Dette er en nyutviklet ISO-standard som har et betydelig utvidet antall tegn til rådighet. Videre anbefaler arbeidsgruppen at statlige innkjøpsavtaler med programleverandører må inneholde krav om at all programvare skal støtte Unicode, og at departementene og etatene må oppgradere egen programvare for å gjøre det mulig å lage presentasjoner på samisk, både i trykte publikasjoner og på internett. I det videre arbeidet vil man ta utgangspunkt i arbeidsgruppens anbefalinger og innkomne høringsuttalelser.

Sametinget vil igangsette arbeidet med å utvikle en *e Sápmi*-plan, hvor døgnåpen forvaltning og offentlige servicekontor inngår som en del av en større satsing. Regjeringen ser *e Sápmi*-planen som et viktig bidrag til både regjeringens arbeid med modernisering, effektivisering og forenkling av offentlig sektor, og til *e Norge* mer generelt.

Sametinget etablerer et pilotprosjekt over tre år under *e Sápmi*-planen, som tar sikte på å framskynde og koordinere en gjennomføring av de tiltak som er foreslått i Rapport om samisk tegnssett og IT etter oppdrag fra *e Norge*.

Foruten arbeidet med å fjerne hindringer identifisert i rapporten, skal prosjektet bidra til framveksten av kvalitetsinnhold på samisk, til samisk deltagelse i relevant internasjonalt IT-samarbeid og til videreutvikling av den samiske IT-næringen.

Prosjektet og *e Sápmi*-planen mer generelt kan bidra til, foruten å løse utfordringene knyttet til samisk tegnssett, å prøve ut i begrenset skala aktuelle administrative løsninger for Norge som helhet. Disse kan også bidra til å utvikle samisk spisskompetanse innen IT som vil kunne finne forretningsmuligheter i større markeder i Norge og internasjonalt.

Kommunal- og regionaldepartementet og Nærings- og handelsdepartementet påtar seg å finansiere enkelte avgrensede utviklingsprosjekter for *e Sápmi*-prosjektet for Sametinget.

### 7.11 Samisk som forskningspråk

---

Regjeringens mål er å bevare og utvikle samisk språk, og at det skapes flere arenaer i samfunnet hvor det samiske språket anvendes aktivt, for derved å få utviklingsmuligheter. Den samiske forskningen skjer i hovedsak på andre språk enn samisk. Det er imidlertid flere samiske problemstillinger som det er vanskelig å forske på uten å bruke originalspråket. Ved samiske forskningsinstitusjoner er det stort sett bare språkforskningen som er publisert på samisk, og språkforskningens andel av det samlede antall publikasjoner er relativt lite. I sentralforvaltningen er en del utredningsarbeid som angår samiske forhold oversatt til samisk. Utfordringen er å stimulere til at originalspråket i forsknings- og utredningsarbeider i større grad er på samisk.

Det er derfor viktig at det utvikles gode fagmiljøer med god samisk kompetanse, at det samiske språket anvendes mer i forskningssammenheng og at språket utvikles som vitenskapsspråk med bl.a. terminologiutvikling. Det er viktig at forskningen, også ved aktiv bruk av samisk, skaper nærhet til befolkningen og det samfunnet forskningen dreier seg om og skal betjene ved sin virksomhet. Samtidig er det viktig at man ivaretar behovet for kommunikasjon og formidling med det nasjonale og internasjonale forskerfellesskapet og andre brukere av samisk forskning.

## 8 Holdninger og informasjon

Fornorskingspolitikken som ble ført i Norge fram til slutten av 1960-tallet, førte til at samisk kultur og samisk språk av mange ble stigmatisert og sett på som mindreverdige. Følgen var at mange samer lot seg assimilere inn i den norske kultur og fornektet sin samiske bakgrunn. Andre levde i to kulturer med tette skott i mellom.

De siste tiårs samepolitiske utvikling har ført til en sterk revitalisering av samisk politikk, kultur og språk. I mange områder hvor samisk språk og kultur for noen tiår siden var helt usynlig i det offentlige rom, er det nå vokst opp aktive samiske miljøer som gjør seg gjeldende i lokalsamfunnet, og som krever språkopplæring og arenaer for utøvelse av samisk kultur. I mange bygder er det blitt bygget samiske kulturhus som ligger som håndfaste bevis på samisk tilstedeværelse og den status samisk kultur og språk har i området.

Synliggjøringen av samisk språk og kultur har i noen lokalsamfunn ført til en polarisering av befolkningen. Enkelte opplever samisk språk og kultur som truende, og føler at det samiske fremmes på bekostning av det norske. Slike følelser er blant annet kommet fram i debattene om samisk læreplan og om samenes rett til forvaltning av land og vann i Finnmark. Argumentasjonen som føres i slike debatter er i noen tilfeller basert på manglende kunnskaper og feiltolkninger. Det er derfor en viktig oppgave for regjeringen å motvirke negative holdninger og intoleranse i forhold til samer gjennom å øke kunnskapen om samiske forhold både i forvaltningen og hos allmennheten. Regjeringen vil blant annet utarbeide undervisningsmateriale som er utformet med tanke på å skape gjensidig respekt og forståelse mellom samer og nordmenn, både i grunnskolen og i videregående opplæring.

Det er også viktig med god kunnskap om hva som er årsaken til ulike holdninger om samer og samiske forhold. Statskonsult har i samarbeid med Sametinget og regjeringen startet en kvalitativ undersøkelse for å undersøke holdninger til samiske spørsmål, og finne ut hva som får samer til å registrere seg i samemanntallet. Temaer som ønskes belyst i undersøkelsen er bl.a. kunnskap, holdninger og fordommer til samiskhet, samemanntallet og Sametinget, holdninger fra det offentlige til samiske spørsmål, hva som har fått folk til å registrere seg i samemanntallet, behovet for nærmere informasjon om samemanntallet og Sametinget, eventuelle hindre for registrering og reaksjoner fra omgivelsene på at de har registrert seg.

Regjeringen ønsker også å kartlegge eksisterende kunnskaper og forskning om årsaker til negative holdninger til samer og det samiske, og hvordan de kan motvirkes. I den grad det er behov for det ønsker regjeringen i tillegg å igangsette videre FOU-virksomhet på området.

## **9 Samiske barn og unge**

Regjeringen vil påpeke den muligheten som ligger i opprettelse av samisk-språklige private barnehager.

Etter barnehagelovens § 7 tredje ledd har kommunen ansvar for at barnehager for samiske barn i samiske distrikt bygger på samisk språk og kultur. Private barnehager har rett til de samme ordinære driftstilskudd som kommunale. Sametinget har i tillegg midler til disposisjon fra Barne- og familiedepartementet (kapittel 856 post 50) til samiske barnehageformål. Sametinget har utarbeidet nye retningslinjer for tilskuddet. Disse gjelder fra 1. januar 2002.

Som et ledd i å styrke samarbeidet mellom samiske barnehager og barnehager med samiske barn, skal Sametinget i samarbeid med Barne- og familiedepartementet arrangere en nordisk barnehagekonferanse høsten 2002. Målet med konferansen er også å øke kunnskapen om arbeidet i samiske barnhager og barnehager med samiske barn og innhente erfaringer på tvers av de nordiske land.

## 10 Utdanning

### 10.1 Sametingets syn på organiseringen av utdanningssektoren

---

Sametinget, Samisk utdanningsråd og Samisk språkråd har utarbeidet en rapport om *Organisering av Sametingets arbeid med språk- og opplæringsaker*. Arbeidsutvalget som har avgitt rapporten, foreslår å overføre oppgaver til Sametinget utover dem som følger av bestemmelsene i opplæringsloven. Til Sametingets plenumssamling i juni 2000 ga Sametingsrådet en utdanningspolitisk redegjørelse. Dokumentene fra arbeidsutvalget og Sametingsrådet presenterer Sametingets syn på hvilken rolle Sametinget bør ha i forhold til utdanning i tillegg til de oppgaver Sametinget får gjennom opplæringsloven:

- Føre tilsyn med og stå for rådgivning overfor all samisk utdanning over hele landet i barnehagen, på grunnskolenivå, innen videregående opplæring og delvis innen voksenopplæring.
- Ha informasjonsansvaret i og om samisk utdanning.
- Drive språkutvikling og språkrøkt.
- Ha forvaltningsansvaret for en del økonomiske virkemidler:
  - Tildele timer til samiskundervisning i grunnskolen.
  - Tildele tilskudd til ekstra språkopplæring i videregående opplæring.
  - Tildele stipend til lærere i grunnskolen for videreutdanning i samisk.
  - Forvalte tilskuddsordningen til utvikling av samiske læremidler.
- Ha sekretariatsfunksjoner for styret for de samiske videregående skolene.
- Generelt følge opp FOU-arbeidet:
  - Lage handlingsplaner for utvikling av spesialpedagogiske læremidler for samiske brukere i samarbeid med Læringssenteret.
  - Fortsette utviklings- og veiledningsarbeidet i Grunnskolen (L97S) og i videregående opplæring (R94).
  - Fortsette arbeidet med kvalitet i matematikkopplæringen -KIM.

De nevnte økonomiske virkemidlene og sekretariatsfunksjonene for de videregående skolene er ikke Sametingets myndighetsområde i dag.

### 10.2 Den videregående opplæringen

---

#### 10.2.1 Språktiltak i videregående opplæring

Se kapittel 7.8.

#### 10.2.2 Evaluering av samisk videregående opplæring

I løpet av år 2000 kom det tre evalueringsrapporter om samisk videregående opplæring:

- *Samisk videregående opplæring – rettigheter og innhold* fra Nordisk samisk institutt
- *Samisk videregående opplæring under reform 94* fra NIBR
- sammendraget *Evaluering av samisk videregående opplæring under*



### *Reform 94 laget av AGENDA.*

Læringscenteret har gjennomgått rapportene og foreslått tiltak angående opplæringsinnhold, læremidler, lærerutdanningen, og Sametingets rolle i samisk videregående opplæring. I budsjettet for 2002 har Utdannings- og forskningsdepartementet bevilget penger til finansiering av Sametingets prosjekt *Kvalitetsutvikling i samisk videregående opplæring*. Med denne bevilgningen overtar Sametinget det videre arbeidet med evalueringsrapporten og forslagene fra Læringscenteret.

#### **10.2.3 Støttepunktfunksjoner**

Utdannings- og forskningsdepartementet har oppnevnt et utvalg som i løpet av første halvår av 2002 skal lage en rapport om de samiske videregående skolene og komme med forslag om disse skolenes administrative tilknytning. Elevtallsutviklingen krever tiltak for å sikre disse skolene framtid. Det er en hovedmålsetting å opprettholde og utvikle skolenes faglige kompetanse og å sikre en akseptabel ressursutnyttelse over tid.

#### **10.2.4 Reindrift som lærefag i den videregående opplæring**

Reindrift ble i 2001 godkjent som lærefag i henhold til opplæringsloven. Sametinget har i den forbindelse utarbeidet fagplaner sammen med Norske Reindriftsamers Landsforbund (NRL). Sametinget har senere godkjent læreplanen i henhold til opplæringslovens § 6-4. Regjeringen ser det som viktig for næringens utvikling at reindrift er godkjent som lærefag. Dette gir en større fleksibilitet i reindriftnæringen, samtidig som opplæring i bedrift kan gi en mer allsidig utdanning. Dette er spesielt viktig nå som reindriftnæringen står overfor nye omstillingsprosesser. Det er viktig at næringen får dekket behov for rekruttering av ungdom for å unngå en «forgubbing». Videre gis ungdom mulighet til praksis i eget reindriftsområde, noe som i liten grad ivaretas i dagens modell der hele utdanningen gjennomføres i skole.

### **10.3 Høyere utdanning**

---

Høyere utdanning omtales i St.meld. nr. 34 (2001–2002) (høgre samisk utdanning og forskning), og i St.meld. nr. 16 (2001–2002) Om ny lærerutdanning.

### **10.4 Samisk forskning**

---

Samisk forskning omtales i St.meld. nr. 34 (2001–2002) (høgre samisk utdanning og forskning).

Se også kap. 7.11.

### **10.5 Samisk vitenskapsbygg**

---

Statsbygg har fått i oppdrag av Utdannings- og forskningsdepartementet å planlegge et nytt vitenskapsbygg i Kautokeino. Bygget vil blant annet kunne lokalisere Samisk høyskole, Nordisk samisk institutt, Kompetansesenteret for urfolks rettigheter, Samisk arkiv og Sametingets opplæringsavdeling og

språkavdeling. Det er blitt etablert en brukergroupe med representanter fra blant annet Samisk høgskole, Nordisk Samisk Institutt, Samisk Arkiv og Sametinget, som skal kartlegge hvilke arealbehov som foreligger.

Saken vil legges fram for Stortinget etter at forprosjektet er ferdigstilt. Regjeringen vil omtale saken i St.prp.nr. 1 (2002–2003), jf. St.meld. nr. 34 (2001-2002) (høgre samisk utdanning og forskning).

## **11 Helse- og sosial**

Regjeringen vil følge opp *Handlingsplan for helse- og sosialtjenester for den samiske befolkning i Norge*, som ble lagt fram høsten 2001.

Vi viser for øvrig til kapittel 17 når det gjelder levekår i Indre Finnmark.

## 12 Kultur

### 12.1 Samiske sentra og flerbrukshus

---

Samiske sentra eller flerbrukshus er begrep som omfatter et vidt spekter av bygg, fra lokale kulturhus til større samiske kultursentra.

Regjeringen er av den oppfatning at satsingen på samiske sentra eller flerbrukshus må anses som en lojal oppfølging av våre folkerettslige forpliktelser. Det vises i denne sammenheng særlig til artikkel 27 i FN-konvensjonen av 1966 om sivile og politiske rettigheter. Byggene har hatt positiv virkning både i forhold til samisk språk og kultur, og for sysselsetting og bosetting i lokalmiljøet.

Regjeringen erkjenner at med dagens finansieringsordning vil det ta lang tid å bygge ut de samiske sentrene det anses å være behov for. For å få fortgang i investeringene, bør det være en mulighet at utbyggingen delvis finansieres med private låneopptak, og at disse bl.a. betjenes gjennom utnytting av det potensialet som ligger i leieinntekter. Regjeringen forutsetter at byggene skal være funksjonelle, med en nøktern standard. I den grad samiske sentra eller flerbrukshus anses å stimulere til vekst og sysselsetting i lokalområdet, vil det kunne være aktuelt med større lokal og regional delfinansiering, jf. fylkeskommunens styrkede rolle som lokal utviklingsaktør.

#### 12.1.1 Prioriteringer

Kommunalkomiteens flertall viser i sin B.innst.S.nr. 5 (2001–2002) til B.innst.S.nr. 5 (2000–2001), der flertallet ber Kommunal- og regionaldepartementet vurdere tilskudd til det lulesamiske senter Árran. Flertallet har merket seg at departementet ikke finner å kunne bevilge midler på eget budsjett. Flertallet henstiller til at Kommunal- og regionaldepartementet i samarbeid med berørte departementer søker å finne en løsning som sikrer realisering av byggetrinn II.

Samiske kulturbygg er blitt gitt tilskudd over Kultur- og kirke departementets kapittel 320, post 73 Nasjonale kulturbygg. Av samiske prosjekter er det i 2002 gitt tilskudd fra denne posten til Østsamisk museum i Neiden. Av samiske prosjekter aktuelle etter 2005 har Kultur- og kirke departementet ført opp Samisk kunstmuseum/De Samiske Samlinger i Karasjok og Ája samisk senter i Kåfjord. Man har her forholdt seg til Sametingets samlede plan for Samiske kulturhus ny prioritering, vedtatt av Sametingets plenum 3. juni 1999 (sak 21/99). Vedtaket om prioriteringsliste var enstemmig. I tillegg til ovennevnte prosjekter, er også Várdobáiki samisk senter i Evenes ført opp som prioritert bygg.

Dette er en sak hvor man har gitt samene, gjennom Sametinget, en reell mulighet til å prioritere i en sak som hovedsakelig berører den samiske befolkning. Det er viktig at Sametingets prioritering følges når det gjelder Kultur- og kirke departementet kapittel 320, post 73 Nasjonale kulturbygg

## 12.2 Árran lulesamiske senter

---

Árran lulesamiske senter sto ferdig og ble tatt i bruk i juli 1994. Senteret huser nå egne aktiviteter som lulesamisk museum, næringssenter og lulesamisk barnehage og skolefritidsordning. Samtidig har flere samiske institusjoner som Sametinget og NRK Sámi radio etablert sin virksomhet helt eller delvis til sentret. I tillegg huser sentret samisk relaterte aktiviteter i regi av Høgskolen i Bodø, Hamarøy videregående skole og det kommunale folkebiblioteket. Árran har vist seg dyktig i å etablere virksomheter i senteret. Det arbeider ca. 40 personer i bygget. Árran er en betydelig sysselsetter i Tysfjord kommune, men er nå i en presset situasjon når det gjelder arealer til kontorer, basisutstillingen i museet og lokaler til undervisning i samisk.

Kostnadene til en utbygging som vil imøtekomme de arealbehovene senteret har, er beregnet til 11 mill. kr. Sametinget, Nordland fylkeskommune, Tysfjord kommune og SND har bidratt med 2,1 mill. kr til fase 1 av byggetrinn II, i tillegg til at Árran selv har tatt opp lån på 4 mill. kr. Regjeringen har i revidert budsjett for 2002 foreslått en bevilgning på 5 mill. kr for å realisere fase 2 av byggetrinn II ved Árran lulesamisk senter.

## 13 Samisk næringsliv

En nødvendig forutsetning for fortsatt utvikling av samisk kultur og språk er bærekraftige og tilpasningsdyktige næringer.

Samisk næringsliv kan sies å bygge på tre pilarer: kultur – næring – bosetting. I teorien kan bosetting i tradisjonelle samiske områder sikres uten næringsvirksomhet (for eksempel gjennom statlige overføringer). Teoretisk sett kan også samisk næringsvirksomhet utvikles uten tilknytning til samisk kultur (for eksempel IT-virksomhet drevet av samer), slik som samisk kultur i teorien kan eksistere uten næringsvirksomhet (for eksempel gjennom levende museumsutvikling). Den beste samiske næringsutviklingen fås kanskje når det er et godt samspill mellom de tre elementene.

### 13.1 Generell næringspolitikk

---

Regjeringen vil gjennom den generelle næringspolitikken komme med tiltak som vil gi gode og forutsigbare rammevilkår for alle næringsutøvere. Eksempel på tiltak er bl.a. lavere skatter, forenklede rapporteringssystemer, fleksibelt regelverk, fokusering på produktutvikling og innovasjon, sikring av tilgang til markedene og økt kompetanseheving.

Samisk næringsliv består i stor grad av enkeltmannsforetak og små bedrifter. Enkelte av tiltakene nevnt ovenfor antas derfor å være spesielt positive for samiske næringsliv. Regjeringens forenklingsarbeid er viktig i denne sammenheng. Dette går bl.a. ut på å bedre beslutningsgrunnlaget for nye/ endrede regler. Det arbeides også for å redusere næringlivets byrder knyttet til innrapporteringsplikter, blant annet gjennom økt samordning og gjenbruk av opplysninger, regelverksendringer og holdningsendringer i den enkelte etat. Alle disse tiltakene vil kunne slå positivt ut for samisk næringsliv.

Gjennom den generelle finanspolitikken, vil man videre legge til rette for lavere rente, som igjen vil føre til lave kapitalkostnader. Dette er spesielt viktig for småbedrifter og enkeltmannsforetak, som det er mange av i samiske områder.

Regjeringen vil også styrke regionalpolitikken for å sikre bosettingen og verdiskapingen i alle deler av landet. For å styrke det regionale nivået, vil regjeringen utvikle fylkeskommunen som regional utviklingsaktør. Regjeringen vil også ha en generell gjennomgang av virkemiddelapparatet, og vil bl.a. evaluere og styrke tiltakssonen for Nord-Troms og Finnmark. Selektive tiltak i regionalpolitikken vil også komme samisk næringsliv til gode.

### 13.2 Kulturelle føringer

---

Tradisjonelle samiske næringer, som reindrift, laksefiske, duodji osv., vedlikeholder og produserer samisk kultur. Regjeringen vil sikre disse næringer gode rammevilkår.

I arbeidet med å legge til rette for utviklingen av samisk næringsliv, må man ta utgangspunkt i de spesielle kulturelle føringer som kjennetegner deler av dette. Sentralt er husholdsøkonomien og husholdsrasjonaliteten som fortsatt er rådende. Skal tiltak overfor samisk næringsliv ha tilsiktet effekt, må man være klar over disse mekanismene.

Husholdsøkonomien står i motsetning til den såkalte vekstøkonomien, som moderne økonomi bygger på. Vekstøkonomien kjennetegnes av profittmaksimering og av at overskuddet brukes til å reinvestere. Det må understrekes at man i samiske områder har trekk både fra husholdsøkonomien og vekstøkonomien.

Husholdsøkonomien defineres ved at man produserer det som er tilstrekkelig for å opprettholde sin livsførsel, i stedet for å skape overskudd for å reinvestere. Husholdsøkonomien defineres videre ved at skillet mellom arbeid og fritid er flytende. For eksempel vil vedhogst til eget bruk av noen både defineres som næringsvirksomhet og som fritidssyssele. Andre trekk som bør nevnes er selvstendighet i forhold til arbeidsgiver, dvs. korttidskontrakter foran fast arbeid, fleksibilitet i forhold til arbeidstid og ferieavvikling, og preferanser for å kombinere flere næringsveier foran å ha eneyrke. Det siste betyr at deltidsarbeid av mange anses som et gode. Et trekk ved husholdsøkonomien ligger også i navnet: Man må se husholdet under ett for å få et bilde av den enkeltes helhetlige økonomiske situasjon.

Husholdsøkonomien skaper spesielle utfordringer i forhold til næringsdrift. Den største utfordringen er at i områder preget av husholdsrasjonalitet, deriblant de samiske, bygges det ikke opp risikovillig kapital, som kan brukes til reinvestering.

Regjeringen vil legge til rette for større fleksibilitet når det gjelder arbeidstid og arbeidstilknytning i offentlig sektor. Utgangspunktet er at enhver skal kunne legge opp sin yrkesmessige tilknytning og fritid i den grad det er mulig. Regjeringens forslag om å myke opp arbeidsmiljølovens bestemmelser om frivillig overtid og midlertidige ansettelser, kan dermed sies å være godt tilpasset husholdsrasjonaliteten. Regjeringen vil også stimulere til konkurranseutsetting av kommunale og andre offentlige tjenester. Dette vil stimulere enkeltmanns- og små bedrifter i distriktene, og åpner for en fleksibilitet som er mer tilpasset samisk kultur.

Enkelte samiske områder, spesielt Indre Finnmark, er preget av lav mobilitet. Dette betyr at folk ikke flytter, selv om de er arbeidsledige og har mulighet til å få jobb andre steder. Den lave mobiliteten kan tilskrives kulturelle årsaker, da en utflytting fra Indre Finnmark også vil bety en utflytting fra et samisk miljø. Konsekvensen er at arbeidsledigheten blir høyere enn i andre deler av landet. På bakgrunn av generelle målsettinger om sysselsetting og levekår, er det derfor et mål å legge til rette for næringsliv i Indre Finnmark. Vi viser til kapittel 18 for utdypning av dette.

### **13.3 Rammevilkår – kombinasjonsnæringer**

---

Gjennom statlige regler for støtteordninger ble det tidligere premiært å ha store enheter både innen fiskeri og jordbruk. Dette gjorde at kombinasjonsdriften, som hadde vist seg å være en egnet tilpasningsform, ble utsatt for

konkurranssevridning. For å bøte på dette, har man i nyere tid gjennom Samisk utviklingsfond gitt særlige tilskudd til kombinasjonsdrift.

Regjeringen vil nå legge vekt på nøytrale rammevilkår, slik at den enkelte næringsutøver selv finner den tilpasningen som er mest gunstig. Om dette skjer gjennom eneyrke eller kombinasjonsdrift, er opp til den enkelte næringsutøver.

Tradisjonell kombinasjonsdrift har bestått av jordbruk og fiske. På grunn av press på fiskeressursene og overkapasitet innen landbruket, har det vært nødvendig med strenge reguleringer innen begge næringer. Reduserte kvoter har bl.a gått utover deltidsfiskere. Innen jordbruket har også overkapasitet og den internasjonale markedssituasjonen gjort det nødvendig med kvotebegrensninger når det gjelder for eksempel melkeproduksjon. Samtidig har disse næringene gått over fra å være arbeidskrevende til å bli kapitalkrevende. Tradisjonell kombinasjonsdrift bestående av jordbruk og fiske har derfor fått dårligere rammevilkår.

### 13.4 Produktutvikling og kompetanseheving

---

I rapporten «Ka kan æ få peng til» av Agderforskning (1999), hevdes det at det er en støttekultur i Indre Finnmark. Med dette menes at kommunene er opp-tatt av å bruke høye tilskuddssatser uavhengig av støtteformål, og en del av næringslivet synes, i følge rapporten, å være mer orientert mot tilskuddene framfor prosjektidéen. Videre sies det at en fortsatt ukritisk bruk av tilskudd kan bidra til å gjøre næringslivet støtteavhengig og redusere næringslivets overlevelsessevne på sikt.

For å sikre næringer som er tilpasningdyktige, og som kan bestå over tid, må fokus rettes mot selve markedet. En generell innstramning når det gjelder kommunale næringsfond og andre støtteordninger vil på kort sikt kunne virke negativt på næringsdrift som baserer seg på høy grad av offentlig støtte. Dette er likevel en nødvendig omstilling for å sikre næringsliv som er konkurransedyktig.

Regjeringen vil forskyve eventuell støtte vekk fra drift, og over mot innovasjon, nyskaping, investering, kompetanseheving, produktutvikling, markedsføring og nettverksbygging. Det er samtidig statens oppgave å legge til rette for utbygging av infrastruktur som legger til rette for næringsutvikling. I virkemiddelbruken vil man fokusere på de tidlige fasene i en bedrifts liv.

Som en del av generelle kompetansehevende tiltak er følgende satt i verk:

- Rett til grunnskole- og videregående opplæring for voksne.
- Rett til utdanningspermisjon.

I tillegg planlegger en å gi arbeidssøkende mulighet for realkompetansevurdering/yrkesprøving med sikte på arbeid. Dette vil også være positivt for samisk næringsliv.

### 13.5 Samisk utviklingsfond

---

Sametinget har gjennom Samisk utviklingsfond (SUF) og støtteordninger til duodji-næringen selv virkemidler for å styrke og utvikle samisk næringsliv.



Årlig overføres det i tillegg midler fra reindrifftsavtalen og jordbruksavtalen til SUF for å støtte opp om kombinasjonsnæringer.

Regjeringen ønsker en dialog med Sametinget for å få en best mulig utnyttelse av virkemidlene. Utgangspunktet er at Sametinget selv skal få kunne velge hvordan virkemidlene skal benyttes. Når det gjelder støtteprofil vil det derfor ikke bli lagt noen føringer på Sametinget utover de forpliktelser Norge har gjennom internasjonale avtaler. Sametinget og regjeringen har felles interesse i at det foregår næringsutvikling. Hovedansvarlig for næringsutvikling i samiske områder tilligger likevel den enkelte næringsutøver.

## 13.6 Reindrift

---

### 13.6.1 Tap av rein

Det har gjennom de senere år vært økt tap av tamrein på grunn av rovdyr. Foreløpige erstatningsutbetalinger for siste reindrifftsår er i størrelsesorden 36 mill. kr, og vil trolig øke med styrkingen av erstatningene i den nye ordningen som trer i kraft for inneværende reindrifftsår med utbetaling i 2002.

For å motvirke konflikten mellom reindrift og rovviltforvaltning, ble det opprettet en «Tamreinfaglig arbeidsgruppe» som hadde sitt første møte 14. november 2001, men som nå er erstattet av et annet samarbeidsorgan. På bakgrunn av krav fra NRL (Norske Reindriftssamers Landsforbund) under forhandlingene for ny reindrifftsavtale for 2002–2003, har landbruksministeren og miljøvernministeren i brev av 11. mars 2002 gitt rammer for et intensivt samarbeide for å redusere tap, herunder rovvilttap i utsatte distrikter og/eller siidaer. For oppfølgingen av dette er det for perioden 2002 til 2004 opprettet et «Reindrifftsens rovviltutvalg». Dette er et felles forum for å drøfte tiltak i forhold til rein–rovvilt mellom reindriftssamene, reindriffts- og miljøvernforvaltningen. Dette kommer i tillegg til det enkelte reinbeitedistriks påvirkningsmulighet i forvaltningsbeslutninger gjennom reindrifftsens representant i de regionale rovviltutvalgene og det sentrale rovviltutvalget (SRU).

Når det gjelder uttak av rovvilt i områder med samisk reindrift, skjer dette dels ved kvotejakt på gaupe, lisensjakt på jerv, eller ved at reinbeitedistriktene søker og får innvilget fellingstillatelse. Reindrifftsutøvere som fyller kravene etter viltloven har mulighet til å delta i lokale fellingslag. I tillegg til dette benyttes Statens Naturoppsyn (SNO) til uttak av rovvilt som har gjort stor skade i reindrifftsområder.

Regjeringen iverksetter nå et arbeid med ny stortingsmelding om rovdyrpolitikken som skal fremmes for Stortinget i 2003. I meldingsarbeidet vil det opprettes arbeidsgrupper med deltakelse fra berørte parter på noen sentrale områder. Representanter for samisk reindrift vil være aktuelle deltakere både i arbeidsgruppe for tamrein/rovvilt og for vurdering av erstatninger.

### 13.6.2 Verdiskapingsprogrammet for reindrift

Under reindrifftsavtaleforhandlingene for avtaleåret 2001–2002 ble partene enige om å avsette 7 mill. kr til et verdiskapingsprogram for reindrifften. Formålet med programmet er å legge til rette for en økt verdiskaping i næringen som kommer reineieren til gode. Verdiskapingsprogrammet for reindrifften forutsettes gjennomført i tråd med handlingsstrategier for verdiskaping-

sprogrammet for norsk matproduksjon, men begrenses ikke til kun å omfatte matprodukter. Verdiskapingsprogrammet er organisert med en styringsgruppe på fem medlemmer som blant annet skal gi overordnede prioriteringer og retningslinjer og sikre at det tas hensyn til reindriftens spesielle forhold. Satsingsområder er gjennomgang av regelverk som kan være til hinder for økt verdiskaping, mobilisering av nettverk, veiledning og kompetanseheving. Generelt ligger reindriftens potensiale i en optimalisert biologisk produksjon innenfor de naturgitte rammer og en størst mulig avkastning av denne produksjonen. Avtalepartene ved reindrifftsforhandlingene, staten og Norsk Reindriftsamers Landsforbund, er enige om å videreføre programmet.

Regjeringen vil stimulere til bruk av biprodukter fra reinslaktingen ved at regelverket så langt det er mulig søkes tilpasset de særlige behov som her gjør seg gjeldende. Reindriften har tradisjonelt utnyttet hele reinen, og ikke bare kjøttet.

### 13.6.3 Oppfølging av reindrifftslovutvalget

Reindrifftslovutvalgets innstilling er sendt på høring med høringsfrist 15. august 2002. Innstillingen og innkomne høringsuttalelser vil danne grunnlag for Landbruksdepartementets vurderinger, og lovforslag vil bli oversendt Stortinget.

### 13.6.4 Reindrifftsforvaltningen

Landbruksdepartementet satte i 2001 ned en arbeidsgruppe med oppgave å vurdere forvaltningen med tanke på å bedre oppnå gitte politiske mål innenfor fastsatte økonomiske rammer. Arbeidsgruppen mente at Reindrifftsforvaltningen bør omorganiseres for å få styrket samhandlingen mellom nivåene i organisasjonen, få en flatere organisasjonsstruktur og få et økt lederfokus. Arbeidsgruppens rapport har vært ute på høring til alle ansatte i Reindrifftsforvaltningen, og det har ikke vært merknader til tiltakene som ble foreslått. Landbruksdepartementet legger rapporten fra arbeidsgruppen til grunn for det videre arbeidet med å utvikle og effektivisere Reindrifftsforvaltningen. Det vises for øvrig til Landbruksdepartementets St. prp. nr. 1 (2000–2001) og St. prp. nr. 1 (2001–2002) for ytterligere opplysninger om arbeidsgruppens vurderinger og konklusjoner.

For at Reindrifftsforvaltningen skal kunne utføre sine oppgaver på en best mulig måte ut fra de målsettinger som gjelder, vil det etter omstendighetene være naturlig og nødvendig å søke støtte i forsknings- og fagmiljøer. Samiske forsknings- og fagmiljøer vil her ha en sentral plass.

### 13.6.5 Rammebetingelser for reindriftsnæringen

Regjeringen vil vurdere å gjennomgå skatte- og avgiftsregimet for reindriftsnæringen. En slik gjennomgang må ses i sammenheng med reindrifftsavtalens ramme.

## 13.7 Lakse- og innlandsfisk

---

Fiske etter lakse- og innlandsfisk har lange tradisjoner i samisk kultur og har til alle tider vært av stor økonomisk betydning. Særlig har laksefisket vært en

grunnpilar for samisk bosetting og kultur, og utgjør fortsatt et viktig element i mange samiske lokalsamfunn. Den økonomiske betydningen av laksefisket er imidlertid sterkt redusert som følge av reduserte laksepriser. Også utnyttelsen av innlandsfisk har liten økonomisk betydning i dag.

Regjeringen mener at de rike lakse- og innlandsfiskeressursene i fylket utgjør et stort potensiale for økt verdiskaping og nye arbeidsplasser i viktige samiske områder. Dette gjelder i særlig grad mulighetene for økt verdiskaping knyttet til laksefisket, utvikling av innlandsoppdrett og kultivering av overtette bestander i ferskvann. Regjeringen vil også peke på fiskeressursenes store betydning for en videre utvikling av reiselivet i Finnmark.

Regjeringen vil legge til rette for en mer fleksibel lakseforvaltning som åpner for økt verdiskaping knyttet til laksefisket. Herunder vil en i samråd med rettighetshavere, lokale myndigheter og Sametinget gjennomgå dagens regelverk med sikte på å endre bestemmelser som begrenser det lokale utnyttingspotensialet.

Regjeringen ønsker å tilrettelegge for å utvikle oppdrett av innlandsfisk som næring godt forankret i næringspolitiske målsetninger om lønnsom og konkurransedyktig virksomhet. Dette forutsetter at den videre utviklingen av innlandsoppdrett skjer på en miljømessig forsvarlig måte. Regjeringen vil derfor i første omgang avklare de miljømessige aspektene. På grunn av kulturelle og naturgitte forhold, særlig i Indre Finnmark, er dette en potensiell samisk næring, jf. kap. 18.2.3.

Regjeringen vil også peke på de muligheter som ligger i kultivering av overtette fiskebestander i ferskvann, også i områder med samisk bosetning. I svært mange innsjøer er det overtette fiskebestander hvor fisken blir småfallen, plaget med parasitter og lite egnet til konsum. Gjennom målrettet kultivering av slike bestander vil kvaliteten på fisken øke. En slik kultivering må være basert på driftsplaner og gjennomføres i samarbeid med lokale myndigheter, rettighetshavere og brukere.

### **13.8 Kongekrabben**

---

Kongekrabben er en introdusert art fra Stillehavet som har spredd seg til norske farvann etter at den ble satt ut på Kola på 1960-tallet. Krabben har vist seg å være en verdifull ressurs, men den kan samtidig ha store effekter på miljøet i fjordområdene. Dette er dårlig undersøkt, og regjeringen vil derfor bedre kunnskapene om denne artens økologiske effekter. Regjeringen åpner for kommersiell fangst av kongekrabbe i de områdene hvor bestanden er tettest fra høsten 2002. Samtidig skal det legges vesentlig vekt på å unngå skadevirkninger på miljøet langs kysten, jf. St.meld. nr. 12 (2001–2002) Rent og rikt hav.

### **13.9 Laksekonsesjoner til den lulesamiske bygda Musken**

---

Regjeringen vil tildele to konsesjoner for oppdrett av matfisk av laks og ørret i sjøvann lokalisert til Tysfjord kommune i Nordland. Formålet med tildelingen er å styrke det lulesamiske samfunnet Musken. Tildelingen har videre til hensikt å bidra til at det skapes varige og lønnsomme arbeidsplasser i Muskensamfunnet. Samtidig skal etableringen bidra til å styrke grunnlaget for fortsatt bosetting og vekst, for på denne måten legge til rette for å oppret-

tholde og utvikle et ellers sårbart lulesamisk kulturelt og språklig miljø. Tiltaket er en oppfølging av det tre-årige Hellemprosjektet (1997–1999).

### **13.10 Fiskeripolitikk**

---

Fiske, gjennom kystflåten, er en del av det materielle grunnlaget for samisk kultur. Regjeringen vil sikre størst mulig forutsigbarhet i kvotefordelingen mellom ulike fartøygrupper.

Det vises til St.meld. nr 55, kapittel 14.3.3. Samlekvoteregulering, var på tidspunktet for St.meld. nr. 55 et pilotprosjekt. I 2002 er dette den gjeldende reguleringsform for alle fartøy under 15 meter største lengde som deltar i gruppe I i fisket etter torsk nord for 62°N. Erfaringene fra pilotprosjektet med samlekvote var viktige i vurderingen av om samlekvoter kunne være et reguleringsalternativ for framtiden. Ordningen kommer kystfiskerne til gode.

### **13.11 Bergverk – mineralloven**

---

Det er fortsatt behov for å få på plass en ny minerallov, og regjeringen har derfor startet arbeidet med dette. I arbeidet vil representanter fra grunneier- og næringsorganisasjoner og representanter fra samisk side bli trukket inn. Dette vil danne bakgrunn for et nytt lovforslag der både interessene til mineralnæringen, grunneierne og den samiske befolkning vil bli vurdert av regjeringen.

## 14 Arealforvaltning i områder med samisk bosetting

I arbeid med lover og regler vil regjeringen, der det er aktuelt, søke å ta hensyn til samisk sedvane, tradisjon og interesser. I miljøvernarbeid og arbeid med verneregimer, ønsker regjeringen å legge vekt på samiske natur-, kulturminne- og kulturmiljøverdier og sedvaner.

### 14.1 Verneplaner etter naturvernloven og samiske interesser

---

De samiske kjerneområdene omfatter store naturverdier som det er en viktig nasjonal oppgave å ta vare på for ettertiden – ikke minst som grunnlag for fortsatt samisk bosetting, næringsvirksomhet og kultur. Flere naturområder som har en særlig stor nasjonal/internasjonale verdi bør gis særskilt beskyttelse mot ødeleggelse gjennom bruk av nasjonal særlovgivning så som naturvernloven. Det har vært få konflikter mellom tradisjonelle samiske interesser og forvaltningen av verneområder. Det er viktig for regjeringen at verneområdene ikke oppfattes som trusler mot lokalsamfunnene. Regjeringen vil derfor arbeide for å få fram de positive sidene ved vernetiltakene slik at det kan skapes grunnlag for større lokal aksept/tilhørighet.

Regjeringen er opptatt av at det i verneplanprosessen legges opp til stor medvirkning fra alle parter som antas å bli berørt av vernetiltak. Særlig viktig er det at lokalbefolkningen blir trukket aktivt med. Saksbehandlingsreglene for arbeidet med vern etter naturvernloven legger stor vekt på dette. Ved etablering av vern etter naturvernloven og forvaltning av områdene er det også viktig at samarbeidet mellom den samiske kulturminneforvaltningen og naturforvaltningen styrkes. For områder hvor det er samiske interesser til stede, skal disse trekkes med i arbeidet på lik linje med andre interesser. Ved endelig vurdering av et vernetiltak, må vektleggingen av samiske interesser stå i rimelig forhold til området betyding for de samiske interessene.

Tysfjord/Hellemobotn er det eneste kjerneområdet for den lulesamiske befolkningen i Norge. I vernearbeidet som nå pågår i området, vil det være særlig viktig å trekke inn samiske interesser i planleggingen og legge til rette for et vern som ikke vil være en trussel for området som fortsatt lulesamisk kjerneområde.

Regjeringen legger videre vekt på at lokale myndigheter skal få delta i forvaltningen av verneområdene. Slike spørsmål vil det være naturlig å løse gjennom den ordinære planleggingen av vernetiltaket, men regjeringen vil også vurdere nærmere i hvilken utstrekning bl.a. Sametinget bør bringes nærmere inn i forvaltningen av verneområder innenfor samiske kjerneområder.

## 14.2 Reindrift og arealvern

---

### 14.2.1 Reindriftssamenes innflytelse

Sametinget er en viktig premissleverandør i reindriftspolitikken, og Sametinget er for 2002 tilført midler for å kunne styrke sitt arbeid med reindriftsrelaterte spørsmål.

Samtidig er det viktig at reindriftssamene selv har nødvendig innflytelse i utformingen av reindriftspolitikken og i arealforvaltningen. Det kan i den forbindelse vises til Reindriftslovutvalgets vurderinger og forslag vedrørende sammensetningen av de styrende organer i forvaltningen NOU 2001: 35 *Forslag til endringer i reindriftsloven*. Norske Reindriftsamers Landsforbund foreslås her gitt direkte oppnevningsrett for to av syv/fem medlemmer og forslagsrett for de medlemmer som skal oppnevnes av Sametinget, Landbruksdepartementet og fylkestinget. Innstillingen er sendt på høring med frist for uttalelse 15. august 2002. Regjeringen finner det ikke riktig å kommentere disse forslagene før de er vurdert nærmere blant annet i lys av høringsinstansenes uttalelser.

### 14.2.2 Økologisk bærekraft og beiteproblematikk

En grunnleggende forutsetning for en økologisk bærekraftig reindriftsnæring er at beiteressursene ikke utnyttes i større grad enn det bæreevnen tillater.

For å ivareta reindriftens beitemønster og reinens valg av beiteplanter, bør det biologiske mangfoldet opprettholdes. Dette er en forutsetning for å sikre framtidens produksjonsmuligheter i næringen. En bærekraftig reindrift med en økologisk tilpasset beitebruk av reindriftens arealer kan ha en positiv innvirkning på det biologiske mangfoldet.

Særlig i Finnmark har man de siste tiårene stått overfor store utfordringer når det gjelder å legge til rette for en livskraftig reindrift innenfor de rammer naturgrunnlaget setter. I forbindelse med reindriftsforhandlingene avtaleåret 2000/2001 ble avtalepartene enige om at forhold som berører reintallsregulering skal følges opp gjennom reguleringer med hjemmel i reindriftsloven.

Viktigheten av å få tilpasset reintallet presiseres av næringskomitéen ved deres budsjettinnstilling for rammeområde 11 Landbruksdepartementet, der komitéen framhever viktigheten av å intensivere arbeidet med å få tilpasset antallet rein til beitegrunnlaget, jf. B. innst. S. nr. 8 (2001–2002).

Reindriftsstyret har nå fattet et vedtak om høyeste reintall for distriktene i Vest-Finnmark, og et høyeste reintall for Øst-Finnmark forventes å foreligge i løpet av år 2002. Et viktig moment for å slutføre denne prosessen er å få på plass siidainndelingen (distriktsinndelingen) for fellesbeitene (vår/høst og vinterbeiter). Prosessen som nå har startet er et viktig skritt i riktig retning.

For utdyping av disse spørsmål og spørsmål tilknyttet reindriften generelt, henvises det til Landbruksdepartementets årlige st. prp. om reindriftsavtalen.

### 14.2.3 Sikring av reindriftens arealer

Reindrift er en svært arealavhengig næring, både på grunn av marginale beiteområder og på grunn av reinens behov for ulike sesongbeiter og flytteveier

mellom dem. Menneskelig virksomhet i reinbeiteland kommer i tillegg til den naturlige forstyrrelsen fra bl.a. rovdyr som reinen alltid har måttet leve med.

Selv om vel 40 % av Norges areal utnyttes til beite for tamrein, er reindriften en liten næring i nasjonal målestokk. I samisk og lokal sammenheng har den likevel stor betydning – økonomisk, sysselsettingsmessig og kulturelt. På bakgrunn av nasjonale forpliktelser etter Grunnlovens § 110 a og internasjonale forpliktelser etter ILO-konvensjon nr. 169 Om urfolk og stammefolk i selvstendige stater, og FN-konvensjoner som konvensjonen om sivile og politiske rettigheter artikkel 27, ses reindriftpolitikken i en generell same- og samfunnspolitisk sammenheng. Reindriftpolitikken er derfor bygd på to selvstendige grunnlag; en næringspolitisk produksjonsverdi og en samepolitisk kulturverdi.

Inngrep og forstyrrelser innenfor reinbeiteområdene har akselerert de siste tiårene. Dette har ført til varig reduksjon av arealer som reindriften har til rådighet, og til økte forstyrrelser for reinflokkene.

Direkte konsekvenser av inngrep og forstyrrende aktivitet kan være permanent tap av det beiteland som nedbygges eller oppdyrkes, samt hindringer i reinens trekk- eller flyttleier. Indirekte konsekvenser kan være midlertidig tap eller redusert bruk av omkringliggende beiteland, merarbeid for reineier og stress for reinen. Totaleffekten av mange små inngrep og forstyrrende aktiviteter er oftest større enn hva summen av de enkelte inngrep skulle tilsi. Dette henger sammen med oppstyking av beiteområdene, som vanskelig lar seg forene med reinens behov for sammenhengende «friområder» og trekkleier. En slik fragmentering av reinbeiteland har vært, og er trolig, en av de alvorligste truslene mot reindriften arealgrunnlag.

Samtidig er det viktig at næringen har forståelse for at øvrige samfunnsinteresser også utgjør en del av rammebetingelsene for reindriften og premisser for utviklingen.

Felles for alle reinbeiteområdene er at de har lav reintetthet (antall rein pr. km<sup>2</sup>) på forholdsvis store arealer. Selv om reintettheten på distriktsnivå er lav, betyr ikke det at eventuelle inngrep i reinbeiteområdene ikke vil ha stor betydning for reindriften. Reindriften foregår på åtte ulike årstidsbeiter. I hver årstid er det svært begrensede arealer som kan nyttes til beite, og det kan oppstå situasjoner der hele reinflokken må samles på et lite område. Dette gjelder for eksempel på vårvinteren da det meste av beitet vil være utilgjengelig under snø og is. Tettheten av rein på beite på de tilgjengelige arealene vil da være svært høy, og kapasiteten her vil være bestemmende for hvor mange rein distriktet kan ha på beite gjennom året.

På bakgrunn av de nevnte forholdene er det et behov for å få et styrket vern av reindriften arealer, og da særlig de arealene som er av avgjørende betydning for en bærekraftig reindrift. Hvilke arealer dette er, vil variere mellom reinbeitedistriktene. Reindriften vil ha som prioritert oppgave å utarbeide en metode for å lokalisere disse arealene og utarbeide en verdiklassifisering på allerede eksisterende arealbrukskart. Arealbrukskartene er distriktsvise digitale kart og dekker samtlige reinbeitedistrikter i Norge. Kartene er på et format og i et koordinatsystem som kan utveksles med alle brukere av GIS i Norge. Kartene inneholder 11 arealbrukstema, herunder

årstidsbeiter, trekk- og flyttleier, gjerder og anlegg. Disse kartene vil være viktige bidrag i kommunal- og fylkeskommunale planprosesser.

Plan- og bygningsloven er det viktigste virkemiddelet for å sikre ressursgrunnlaget i reindriften. Loven innebærer at reindriftssamene skal medvirke i planprosessene gjennom høringer og kommunikasjon med vedkommende planmyndighet. Distriktsstyrene i berørte reinbeitedistrikt er høringsinstans som rettighetshavere. I henhold til reindriftsloven skal distriktet ha utarbeidet en distriktsplan som bl.a. viser arealbruken i distriktet, jf. omtale nedenfor. Områdestyrene medvirker som statlig fagmyndighet i planprosessene, og har adgang til å reise innsigelse mot planvedtak slik at vedkommende plan sendes Miljøverndepartementet, eventuelt regjeringen, til endelig avgjørelse. Reindriftsforvaltningen i de ulike reinbeitedistrikter er faglig rådgiver for distriktsstyrene, og sekretariat for områdestyret.

Plan- og bygningsloven er under revisjon. På initiativ fra Landbruksdepartementet og Kommunal- og regionaldepartementet ble Planlovutvalget utvidet med en reindriftsrepresentant høsten 2001. Denne representasjonen medfører at næringen selv kan ta aktivt del i det arbeidet som vil være av vesentlig betydning for utøvelsen av reindriften i framtiden, og med det bidra til å sikre bevaringen og utviklingen av samisk kultur.

I forbindelse med revisjonen av plan- og bygningsloven, ser regjeringen det som viktig at loven videreutvikles til et verktøy som i sterkere grad synliggjør reindriftens behov og interesser og ivaretar disse i de ulike planprosessene. I den forbindelse er det viktig at samhandlingen mellom kommunal- og fylkeskommunal forvaltning og reindriftsforvaltningen og dens styringsorganer videreutvikles med det formål å øke forståelsen for reindriftens særegenhet, dens behov for sammenhengende friarealer, samt konsekvenser av inngrep og forstyrrelser. På den andre siden er det også viktig at den enkelte reindriftsutøver får økt kunnskap om gjeldende regelverk og planleggingprosesser, slik at disse bedre kan ivareta egne interesser i sine uttalelser til bl.a. kommunens arealplaner. Et sentralt verktøy i samhandlingen mellom reindriften og offentlig forvaltning er reindriftens distriktsplaner. Med bakgrunn i reindriftsloven § 8 a skal det enkelte reinbeitedistrikt utarbeide en distriktsplan som blant annet skal inneholde elementer som er av betydning for areal- og ressursdisponeringene i området. Planen er et offentlig dokument og skal være tilgjengelig for planmyndigheter og andre som har reell interesse av reindriftsnæringens plan for utnyttelse av ressursene.

Reindriftsretten er en selvstendig rett hvor rettsgrunnlaget er alders tids bruk. Det er tale om en rett, ikke bare om tålt bruk. Reindriftsloven skal bevare reindriften som et viktig grunnlag for samisk kultur, i samsvar med Grunnlovens § 110 a og folkerettens regler om urfolk og minoriteter. Når det gjelder vern av urfolksrettigheter i areal- og plansammenheng er foruten FN-konvensjonen om sivile og politiske rettigheter av 1966 artikkel 27, og ILO-konvensjon nr 169, også konvensjonen om biologisk mangfold av 1992 av betydning. Regjeringen ser det som viktig at den reviderte plan- og bygningsloven gjenspeiler de folkerettslige reglene som Norge er bundet av, og som har betydning i areal- og plansammenheng.

Innen arealplanlegging er motstridende interesser og konflikter uunngåelig. Samordning er ofte synonymt med konflikthåndtering. Samtidig



er det behov for å se utover den enkelte kommunes grenser. Reinen har behov for ulike typer beiter gjennom året, og reieneierne forflytter flokkene sine over store områder. Det innebærer ofte at man krysser kommunegrenser og fylkesgrenser. Siden reieneierne bare er registrert som innbyggere i én bostedskommune, innebærer dette at reinen i lengre perioder oppholder seg i kommuner hvor reieneierne ikke er formelt bosatt og dermed skattebetalere. Forståelsen for reindriftens utfordringer og arealbehov er derfor ikke alltid like stor i den enkelte kommune.

Ivaretagelse av reindriftens arealer er et av flere områder som har regionale særtrekk, og som kan forsøkes løst i et regionalt perspektiv. Regjeringen ser behov for å etablere en samordningsarena regionalt hvor avveiningen mellom ulike nasjonale mål og hensyn settes inn i en regional kontekst. Videre er det behov for å få etablert et plansamarbeid over kommunale og fylkeskommunale grenser. I den forbindelse vil det være viktig at reindriftens forvaltnings- og styringsorganer blir delaktige på et tidlig stadium av prosessene.

Arealpolitikken er under kontinuerlig utvikling. Stortingsmeldingen om arealpolitikken som blir rullert hvert 4.–5. år, gir gode muligheter for å presentere en samordnet politikk med avveininger om hvilke hensyn som bør ha høyest prioritet til enhver tid. Arealmeldingen har fleksibilitet til å fange opp endringsbehov og sette disse inn i en helhetlig sammenheng.

Dagens konsekvensutredningsbestemmelser i plan- og bygningsloven har til hensikt å fange opp utbyggingstiltak som kan ha vesentlige konsekvenser for miljø, naturressurser eller samfunn. Et tiltak innenfor et reindriftsområde utløser i dag ikke en konsekvensutredning på bakgrunn av tiltakets virkning for reindriften. ILO-konvensjon nr. 169 artikkel 7 krever at konsekvenser av inngrep i samiske områder, herunder områder hvor det utøves reindrift, må være tilstrekkelig utredet før et eventuelt naturinngrep kan iverksettes. Vedtak av arealplaner må være basert på forsvarlige utredninger av virkningene for reindriften og ta tilstrekkelig hensyn til næringens behov for arealer. Dersom det gjennom arealplaner åpnes for omfattende naturinngrep i viktige reindriftsområder vil det kunne oppstå problemstillinger i forhold til folkeretten. Også dersom det gjennom arealplaner åpnes for omfattende naturinngrep i viktige reindriftsområder, må man anta at dette er i strid med bestemmelsen, i alle fall dersom inngrepene innebærer en reell trussel mot reindriften i vedkommende område. Med støtte i Menneskerettighetskomitéens praksis antas det at omfattende arealinngrep i reindriftsområdene også kan være i strid med FN-konvensjonen om sivile og politiske rettigheter artikkel 27. På bakgrunn av de nevnte forhold er det nødvendig at man i revisjonen av plan- og bygningsloven innarbeider krav om konsekvensutredninger også av tiltak som kan ha vesentlig virkning for reindriften. Her er det viktig at man ikke bare vurderer konsekvensene av det enkelte tiltaket, men vurderer de samlede effektene av gjennomførte og planlagte tiltak innenfor det enkelte reinbeitedistriktet.

Innsigelsesinstituttet er et nødvendig virkemiddel for å sikre muligheter for å gripe inn dersom viktige interesser står på spill. Det enkelte områdestyre har gjennom instruks fastsatt av Landbruksdepartementet, fått kompetanse til å gi uttalelser og være innsigelsesmyndighet i saker etter plan- og bygningsloven. Områdestyrene må vurdere hvorvidt saken er av så stor viktighet

for reindriften at det bør legges inn innsigelse. Erfaring viser at i de kommuner hvor reindriften ikke medtas i planleggingen, brukes innsigelsesretten i stor utstrekning. Dette virker konfliktskapende mellom reindriften og andre brukerinteresser i utmark, og har også medvirket til at grunneierne har reist søksmål vedrørende reindriften rett til beite på privat utmark. For å redusere bruken av innsigelser fra reindriften i enkelte områder, er det viktig at reindriften forvaltnings- og styringsorganer blir delaktige på et tidlig stadium i planprosessen.

### 14.3 Den europeiske landskapskonvensjonen

---

Norge har i oktober 2001 som det første land i Europa godkjent den europeiske landskapskonvensjonen. Som en oppfølging av konvensjonen ble det også satt i gang et nordisk forprosjekt for oppfølging av konvensjonen. Formålet med konvensjonen er vern, forvaltning og planlegging i landskap, og å organisere et europeisk samarbeid på disse områdene.

Konvensjonen slår fast at et landskap er et område som er et resultat av påvirkningen fra og samspillet mellom naturlige og/eller menneskelige faktorer. Dette er positivt og er i tråd med norsk landskapsforvaltning. Konvensjonen bygger bro mellom natur og kulturarven og understreker landskapets betydning som rammer for våre liv og livsutfoldelse, og som arena for næring-utvikling. Et annet positivt særtrekk med konvensjonen er at den omhandler alle typer landskap, ikke bare landskap som anses som vakre eller spesielt verdifulle, men også hverdagsomgivelser og landskap som er truet av forfall, eller som er forringet på en eller annen måte.

Konvensjonen legger stor vekt på lokalsamfunnenes medvirkning i forhold til landskapet og bruken av den. Lokalbefolkningen, de som lever og bor i landskapet, skal være med på å definere bruken og utviklingen av landskapet. Konvensjonen legger derfor opp til debatt og bevissthet rundt landskap og landskapsutvikling, og den skal bidra til å øke det folkelige engasjementet. Samtidig peker konvensjonen på betydningen av kunnskap om landskap, hva slags typer landskap som finnes, analyse av landskapets karakter og hvilke trusler og påvirkninger som fører til endringer av landskapet. Den samiske bruken av landskapet og tilnærmingen til det vil være en nyttig og nødvendig innfallsvinkel i det videre arbeidet med oppfølgingen av konvensjonen.

## 15 Nordisk og internasjonalt samarbeid

### 15.1 Nordisk samarbeid

---

#### 15.1.1 Nordisk embetsmannsorgan for samiske spørsmål

I fellesmøte 7. november 2001 mellom de nordiske ministrene og sametingspresidentene, ble navnet til tidligere samarbeidsorgan på embetsnivå endret til *Nordisk embetsmannsorgan for samiske spørsmål*. For å sikre og ivareta de nye samarbeidsformene med fellesmøter mellom ministrene og sametingspresidentene, er embetsmannsorganet utvidet med fast representasjon fra sametingene.

#### 15.1.2 Nordisk samekonvensjon

Ministrene og sametingspresidentene besluttet i fellesmøte 7. november 2001 å opprette en ekspertgruppe med representanter fra Finland, Sverige og Norge til å utarbeide utkast til en nordisk samekonvensjon med utgangspunkt i rapporten «Behov og grunnlag for en nordisk samekonvensjon». Gruppen skal bestå av to medlemmer fra hvert land, hvorav den ene utpekes av de respektive sameting. I tilknytning til diskusjonen om det materielle innholdet, skal ekspertgruppen også avklare hvorvidt det er en rammekonvensjon, eller en konvensjon som mer detaljert angir rettigheter og plikter for staten og samene, som skal utarbeides.

Ekspertgruppen skal også se nærmere på bestemte temaer og saksområder som bør og kan reguleres i en konvensjon. Temaer som det i henhold til ekspertgruppens mandat kan være aktuelt å vurdere er samenes status, definisjon av samebegrepet, selvbestemmelse, samarbeid mellom statene og sametingene, språk, kultur, utdanning, miljø, kulturminnevern, helse, forskning, samarbeid med tiltak for barn og unge, og samiske næringer. Innholdet i utkastet til konvensjonstekst skal utarbeides på bakgrunn av de internasjonale instrumenter som de respektive land er bundet av, samt sedvanerett. Ekspertgruppen skal også ta stilling til klagemulighetene på etterlevelsen av konvensjonen og behovet for overvåkingsorgan. Finner gruppen at det foreligger slike behov, skal dette reflekteres i forslaget til konvensjonstekst. Regjeringen vil legge vekt på at konvensjonen ikke blir en gjentakelse av allerede eksisterende instrumenter, slik at det oppstår overlappende regelverk.

Ekspertgruppen starter sitt arbeid i begynnelsen av 2002, og det tas sikte på at gruppen avslutter arbeidet i løpet av 2004.

#### 15.1.3 Samisk parlamentarisk råd

Regjeringen anser opprettelsen av sametingenes eget samarbeidsorgan, Samisk parlamentarisk råd, som et positivt tiltak. Rådet vil være et viktig organ i det nordiske samarbeidet framover, og vil også kunne ha betydning i en internasjonal sammenheng. Regjeringen legger vekt på at rådet skal gis gode samarbeidsvilkår og utviklingsmuligheter.

Samisk parlamentarisk råd fattet i møte 22. mai 2001 midlertidig vedtak om at sekretariatfunksjonen skal følge det sameting som har presidentvervet i rådet. Kommunal- og regionaldepartementet bevilget kr 250 000 til Sametinget i 2001 til dekning av utgifter knyttet til sekretariatfunksjonen i Samisk parlamentarisk råd.

## 15.2 Urfolk i bistanden

---

NORAD er for tiden i gang med å utarbeide retningslinjer for støtte til urfolk og stammefolk. Arbeidet forventes avsluttet 1. halvår 2002. Sametinget og andre aktuelle samiske institusjoner vil bli trukket med i dette arbeidet som dialogpartner og høringsinstans.

NORAD yter støtte til urfolk via flere kanaler. Det norske urfolksprogrammet yter direkte støtte til lokale urfolksorganisasjoner i Brasil, Chile, Guatemala, Paraguay og Peru. Norske og internasjonale frivillige organisasjoner mottar støtte til prosjekter rettet inn mot urfolk i en rekke land. I tillegg ytes fra enkelte ambassader direkte støtte inn mot urfolk.

Senter for samiske studier ved Universitetet i Tromsø mottar støtte for å arrangere et årlig Forum for urfolksspørsmål i bistanden. Dette skal være et møtested for bistandsaktører som arbeider inn mot urfolk.

Den frivillige organisasjonen Samerådet mottar støtte til prosjekter for urfolk i utviklingsland.

NORAD har en god dialog med Sametinget, Senter for samiske studier ved Universitetet i Tromsø og Samerådet. Det tas sikte på å fortsette og utvikle dette samarbeidet, også til andre samiske miljøer som arbeider med urfolk i bistanden. De nye retningslinjene som er under utarbeidelse vil danne basis for NORADs framtidige arbeid i forhold til urfolk og stammefolk, og dermed også være basis for det videre samarbeidet med samiske institusjoner og organisasjoner.

Sametinget har tatt opp spørsmålet om en egen Urfolks Agenda 21. Dette spørsmålet vil vurderes nærmere bl.a. på bakgrunn av evalueringen av det samiske knutepunktet for Lokal Agenda 21, som ferdigstilles i 2002.

## 16 Bruken av det samiske flagget

Det samiske flagget ble godkjent under den 13. Samekonferansen i Åre 15. august 1986. Samerådet bestemte at de respektive lands regler for flagging skal gjelde. I Norge har Utenriksdepartementet utarbeidet midlertidige regler for flaggets rangering i forhold til andre flagg.

Siden det samiske flagget ble godkjent av Samekonferansen, har det vært og er brukt av Sametinget, kommuner, fylkeskommuner, institusjoner og i privat sammenheng. Kommunene og fylkeskommunene avgjør selv hvorvidt og i hvilken utstrekning de vil benytte det samiske flagget. Det kan brukes samtidig med det norske flagget eller alene. For øvrig gjelder de samme reglene for det samiske flagget som for det norske.

Spesielt i forbindelse med 6. februar, som er samenes nasjonaldag/samefolkets dag, er nærmere retningslinjer for bruken av det samiske flagget etterspurt. En arbeidsgruppe nedsatt av Kommunal- og regionaldepartementet har sett nærmere på dette, og har foreslått regler for bruken av flagget. Det viktigste forslaget er at lov om flagging på kommunenes offentlige bygninger bringes i overensstemmelse med gjeldende praksis for bruken av det samiske flagget. Videre foreslår Sametingets representant i arbeidsgruppen 6. februar som offisiell flaggdag.

Arbeidsgruppens rapport har vært på bred høring, og det har kommet inn ca. 30 høringsuttalelser fra kommuner, fylkeskommuner og andre. Sametinget behandlet saken i november 2001. Regjeringen vil på bakgrunn av høringsuttalelsene vurdere en endring av lov om flagging på kommunenes offentlige bygninger, og forslaget om 6. februar som offisiell flaggdag.

### *Del III Levekårssituasjonen i Indre Finnmark*

## 17 Indre Finnmark – Utjanningsmeldinga

Utjanningsmeldinga om fordeling av inntekt og levekår i Norge (St.meld. nr. 50(1998–99)) har som mål å redusere uønskede forskjeller i økonomiske ressurser og levekår blant folk, med særlig vekt på å forbedre situasjonen for de vanskelig stilte. Meldingen tar for seg og berører områder som

- inntektsfordeling
- utdanning
- arbeid
- helse
- boligsituasjonen

Meldingen viser til at de fleste som har dårlige levekår, ikke bare har problemer på ett område, men som regel har sammensatte problemer på flere områder. Det er et klart skille mellom de som har arbeid og de som ikke har det. De som ikke har arbeid har gjerne vedvarende lav inntekt, og de står ofte utenfor arbeidslivet fordi de har et kompetanse-/kvalifikasjonsproblem, eller et sosialt og/eller helsemessig problem.

Indre Finnmark består av de fem kommunene Kautokeino, Karasjok, Tana, Nesseby og Porsanger. Kommunene i Indre Finnmark (OFFA-gruppa) fikk i august 1998 utarbeidet et hefte med statistikk om sysselsettingsbehovet og stønadsomfanget i omstillingskommunene i Indre Finnmark. Dette ble i april 2000 fulgt opp med et innspill til behandlingen av Utjanningsmeldinga fra omstillingskommunene i Indre Finnmark. I denne utredningen ble det gjort en gjennomgang av sentrale levekårsindikatorer og foreslått tiltak og satsinger for å bøte på levekårsproblemene. Utredningen viste bl.a. at Indre Finnmark hadde tilsvarende levekårsproblemer som i indre Oslo øst.

I forbindelse med Stortingets behandling av Utjanningsmeldinga, viste sosialkomiteens flertall til utredningen, og ba om at regjeringen på egnet måte orienterer Stortinget om situasjonen i Indre Finnmark (Innst.S.nr. 222 (1999–2000)). Kommunal- og regionaldepartementet og Sosial- og helsedepartementet har som oppfølging av dette finansiert en regional prosjektgruppe som har utarbeidet en handlingsplan for en bærekraftig utvikling i Indre Finnmark. Prosjektgruppen har gjennom rapporten «Oppfølging Indre Finnmark», datert den 21. januar 2002, foreslått en rekke tiltak for å fremme utvikling i Indre Finnmark.

### 17.1 Levekårsindikatorer – utdypning

---

Indre Finnmark kommer dårlig ut på de fleste levekårsindikatorene. Det er fortsatt en høy arbeidsledighet i området, spesielt i Kautokeino. I tillegg er det mange sosialhjelpstilfeller, stor andel enslige forsørgere, lavt inntekts- og formuesnivå og mange uten utdanning utover grunnskolen. Indre Finnmark har også en stor andel ikke yrkesaktive.

Tilgang til arbeidsmarkedet henger sammen med andre levekårsindikatorer. Arbeid er derfor avgjørende for å avhjelpe situasjonen. utfordringen er

størst når det gjelder å skaffe arbeid til menn mellom 30 og 50 år uten høyere utdanning. Situasjonen i reindriftsnæringen tilsier at flere må finne alternativ sysselsetting i framtiden. Dette medfører behov for tiltak, spesielt for menn.

Sosialdepartementet utarbeider årlig statistikk over sentrale levekårsindikatorer for alle landets kommuner og større bydeler. Tabell 17.1 nedenfor viser indikatorene utarbeidet i 2001 (høy indeksverdi betyr store levekårsproblemer sammenlignet med andre kommuner). Indre Finnmark ligger fortsatt høyt over lands- og fylkesgjennomsnittet.

Samisk helseforskning i Karasjok skal i løpet av 2002 sette i gang en egen helse- og levekårsundersøkelse for den samiske befolkningen. Det er naturlig at det i en slik undersøkelse legges vekt på andre levekårsindikatorer enn det som Sosialdepartementet gjør for alle landets kommuner.

Tabell 17.1: Indeks for levekårsproblemer. Indre Finnmark.

	Indeks	Sosial- hjelp	Døde- lighet	Uføre- trygd	Att- førings- penger	Vold	Arbeid- s-ledige	Over- gangsstø- nad	Lav utdan- ning
Kautokeino	8,9	9	10	5	8	10	10	10	10
Porsanger	9,3	10	10	6	8	10	10	10	8
Karasjok	9	10	10	7	6	10	10	10	10
Tana	8,6	10	9	8	4	9	10	10	9
Nesseby	7,6	9	6	4	8	7	10	9	7
<i>Gj.snitt Indre Finnmark</i>	<i>8,7</i>	<i>9,6</i>	<i>9</i>	<i>6</i>	<i>6,8</i>	<i>9,2</i>	<i>10</i>	<i>9,8</i>	<i>8,8</i>
Finnmark fylke	8,5	8,4	9,5	6,4	7,9	8,5	9,9	8,9	8,5
Kommuner med 2000–4999 innb.	5,3	5,1	5,7	5,7	5,1	4,7	5,5	5,3	5,7

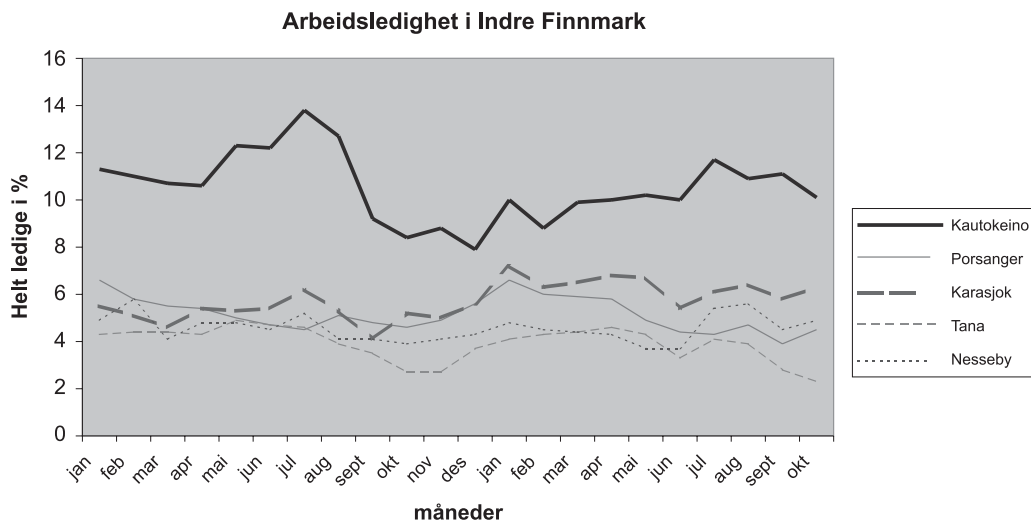
Kilde: SSB. Styrings- og informasjonssystemet for helse- og sosialtjenesten i kommunene 2001.

## 17.2 Arbeidsledighet

Arbeidsledigheten i Indre Finnmark har gått tilbake på 90-tallet, men ligger fortsatt på et høyt nivå, jf. figur 17.1. Arbeidsledigheten blant ungdom mellom 16 og 29 år er spesielt redusert etter 1995. Andelen arbeidsledige 16–29 åringer <sup>1)</sup> i 1995 var i gjennomsnitt 12,5 % for kommunene Kautokeino, Porsanger, Karasjok og Tana. I 2000 var andelen redusert til i underkant av 8 %. Kautokeino har hatt en nedgang, men har fortsatt en høyere ungdomsledighet enn de andre kommunene.

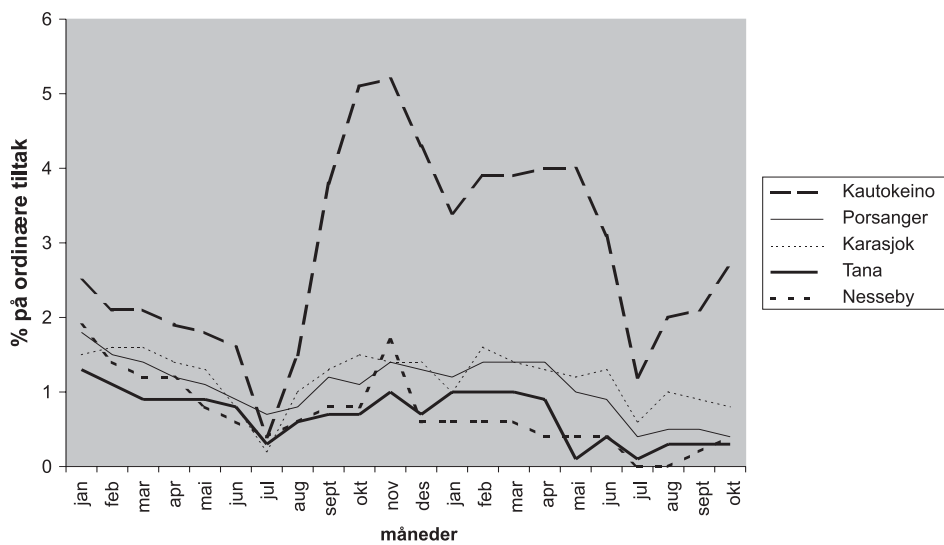
<sup>1)</sup> Registrert helt arbeidsledig eller deltaker på ordinære arbeidsmarkedstiltak.





Figur 17.1 Helt ledige i % for kommunene i Indre Finnmark. Jan 00 – okt 01.

Kilde: Aetat Finnmark. Månedssrapporter.



Figur 17.2 Andel av sysselsatte på ordinære tiltak. Jan 00- okt 01.

Kilde: Aetat Finnmark. Månedssrapporter.

I Kautokeino har arbeidsledigheten vært vedvarende høy over lengre tid. Under omstillingsprogramperioden på 90-tallet var ledigheten på omtrent samme nivå som i dag. Det er flere årsaker til dette. En årsak er at den samiske tilknytningen gjør at arbeidsledige ikke ønsker å forlate Kautokeino. I tillegg har mange av de ledige lav utdanning, noe som gjør at arbeidskraften deres i liten grad er etterspurt på arbeidsmarkedet. Høsten 2000 ble antallet helt ledige i Kautokeino redusert. Årsaken til dette var at det da ble satt inn betydelige ressurser på tiltakssida, jf. figur 17.2.

I gjennomsnitt har Indre Finnmark også en betydelig høyere andel ikke sysselsatte enn landet totalt sett. I Nesseby og Kautokeino er det over 40% som ikke er sysselsatt, mens Karasjok og Tana har den laveste andelen i Indre Finnmark. Sysselsettingsandelen i en region viser både forsørgelsesbyrden i området, og mulige arbeidstakere ved oppstart av større næringsaktivitet i området.

Tabell 17.2: Sysselsatte i antall og prosent av befolkningen, 20–66 år, 4.kvartal 1999.

	Sysselsatte <sup>1</sup>	Ikke sysselsatte <sup>2</sup>	Andel ikke sysselsatt, 20–66 år, i %
Kautokeino	1136	773	40 %
Porsanger	1773	997	36 %
Karasjok	1168	563	33 %
Tana	1260	615	33 %
Nesseby	324	252	44 %
<i>Sum indre- Finnmark</i>	<i>5652</i>	<i>3209</i>	<i>36 %</i>
Finnmark	31817		30 %
Landet	2079267		24 %

1 Enten registrert i arbeidstakerregisteret og/eller har pensjonsgivende inntekt som selvstendig næringsdrivende over en gitt beløpsgrense.

2 Ikke sysselsatte kan være studenter, arbeidsledige, uføretrygdede, o.a. uten inntektsgivende arbeid

Kilde: SSB. Styrings- og informasjonssystemet for helse- og sosialtjenesten i kommunene 2001. FFD 4/01. Finnmarksstatistikk.

### 17.3 Inntektsnivå

Inntektsnivå er en viktig indikator for velferd. Indre Finnmark har en lavere gjennomsnittlig bruttoinntekt enn fylket totalt sett og landet for øvrig. Kautokeino er den kommunen i landet som har lavest inntekt pr. innbygger. Kautokeino er også den kommunen med størst andel med bruttoinntekt under kr 100 000. Mens det i Finnmark er 23% og i Norge 24% av de over 17 år som har en bruttoinntekt på under kr 100 000, er andelen i Kautokeino på 37%.

Tabell 17.3: Bruttoinntekt pr. innbygger over 17 år i 1999. Indre Finnmark.

Bruttoinntekt pr. innbygger	kr
Kautokeino	152 347
Porsanger	193 722
Karasjok	181 716
Tana	180 679
Nesseby	169 867
<i>Gj.snitt Indre Finnmark</i>	<i>175 666</i>
Finnmark fylke	194 575
Landet	220 113

Kilde: SSB. Kommunefakta.

Menn i Norge har generelt høyere bruttoinntekt enn kvinner. I Kautokeino er det motsatt, med en gjennomsnittlig bruttoinntekt for kvinner på kr 158 234 mot kr 146 791 for menn. Forskjellen skyldes først og fremst at kvinnene har høyere utdanning og i større grad er tilsatt i offentlige stillinger, mens mange menn er aktive i reindriften med dertil hørende lav inntekt. Mennene i Kautokeino har i gjennomsnitt bare vel halvparten av bruttoinntekten i forhold til menn i resten av landet, jf. tabell 17.3.

#### 17.4 Sosialhjelpstilfeller

Indre Finnmark har flere sosialhjelpstilfeller pr. 100 innbyggere enn fylket og landet for øvrig, jf. tabell 17.4.

Tabell 17.4: Sosialhjelpstilfeller pr.100 innbyggere 16 år og over. Indre Finnmark.

	2000
Kautokeino	4,7
Porsanger	10,6
Karasjok	7,4
Tana	5,5
Nesseby	4,8
<i>Gj.snitt Indre Finnmark</i>	<i>7</i>
Finnmark	6,2
Hele landet	3,9
Kommuner 2000–4999 innb.	3,5

Kilde: Sosial- og helsedep. 2001. Styrings- og informasjonshjulet for helse- og sosialtjenesten i kommunene.

Antallet sosialhjelpstilfeller viser stor stabilitet fra 1995 til 2000. Det er imidlertid store forskjeller i utviklingen mellom kommunene, jf. tabell 17.5. Mens Kautokeino har fått færre tilfeller, har Porsanger fått betydelig flere.

Tabell 17.5: Sosialhjelpstilfeller i alt 1995-2000. Kommunene i Indre Finnmark.

	1995	1996	1997	1998	1999	2000	Diff. 95-00
Kautokeino	190	149	181	169	140	111	-79
Porsanger	242	275	295	315	349	367	125
Karasjok	145	158	192	158	153	160	15
Tana	153	145	146	128	117	134	-19
Nesseby	55	53	58	45	44	38	-17
<i>Sum Indre Finnmark</i>	785	780	872	815	803	810	25

Kilde: SSB. Hjulet 2001.

### 17.5 Forsøk med kommunalt ansvar for aktivisering av langtids sosialhjelpsmottakere

En del personer mottar økonomisk sosialhjelp som hovedinntekt eller supplerende inntekt over lang tid. Av 126 200 sosialhjelpsmottakere i 1999 mottok 37 % stønad i seks måneder eller mer i løpet av året. Disse personene har liten eller ingen tilknytning til arbeidsmarkedet og fyller ofte ikke vilkårene for varig inntektssikring i folketrygden.

På bakgrunn av Utjammingsmeldinga satte daværende Sosial- og helsedepartementet, i samarbeid med Arbeids- og administrasjonsdepartementet, i september 2000 i gang et 4-årig forsøk hvor noen utvalgte kommuner fikk et utvidet og mer helhetlig ansvar for å sikre aktive, arbeidsrettede tiltak overfor langtidsmottakere av sosialhjelp. Forsøket har som mål å forebygge ytterligere marginalisering og få flere ut i arbeidslivet.

I forsøket legges det vekt på aktive tiltak overfor langtidsledige unge og barnefamilier. Dette gjøres i regi av kommunen, og i samarbeid med Aetat og næringslivet lokalt. Som en del av forsøket er det utviklet en mal for samarbeidet mellom sosialtjenesten og Aetat – kalt «Veiviser-rute fra sosialhjelp til arbeid».

På bakgrunn av et stort antall søknader fra interesserte kommuner og anbefalinger fra fylkesmennene, valgte Sosial- og helsedepartementet i 2000 ut 8 kommuner til å delta i forsøket. I 2001 ble antallet utvidet med 5 nye kommuner.

Kautokeino kommune er en av kommunene som deltar i forsøket. De andre deltakerkommunene er: Nedre Eiker, Gjøvik, Narvik, Harstad, Oppegård, Moss, Randaberg, Bergen (Åsane bydel), Oslo (bydel Sagene/Torshov), Kristiansund, Molde og Orkdal (i samarbeid med Agdenes, Meldal og Skaun). Forsøket er under evaluering.

Sosialdepartementet vil legge til rette for at de andre kommunene i Indre Finnmark skal få ta del i de foreløpige erfaringene som er gjort i hovedprosjektet. Disse kan legge grunnlaget for videreutvikling av virkemidler i forhold til de særlige utfordringene kommunene i Indre Finnmark opplever når det gjelder sysselsetting av langtidsmottakere av sosialhjelp. Kautokeino kommune vil kunne spille en viktig rolle når det gjelder samordning og erfaringsspredning av prosjektet.

Utover de øvrige tiltakene som vil bli iverksatt overfor Indre Finnmark, er det behov for bredt anlagte aktiviteter rettet mot geografisk avgrensede områder som har en opphopning av vedvarende dårlige levekår i befolkningen. Regjeringen ønsker å styrke innsatsen i disse områdene for å stimulere til økte sysselsettingsmuligheter, bedret næringsgrunnlag, skole, fritidstiltak osv. etter behov. Formålet med tiltakene vil være å legge til rette for bedre levekår i utsatte kommuner og utjevning av levekårsforskjeller.

### **17.6 Utviklingsprogram for styrking av oppvekstmiljøet**

---

Barne- og familiedepartementet har valgt Kautokeino kommune som en av åtte nye kommuner for deltagelse i Utviklingsprogrammet for styrking av oppvekstmiljøet fra 2002. Programmet startet i 1998 og vil strekke seg over flere år. Målet er å styrke og videreutvikle de lokale oppvekstmiljøene gjennom et bredt samarbeid mellom offentlige og frivillige krefter. Å bedre barn og ungdom sine muligheter til deltagelse, medvirkning og mestring står sentralt. Samtidig skal innsatsen mot vold, mobbing, rus, kriminalitet og rasisme i barne- og ungdomsmiljøene styrkes.

## 18 Næringsliv Indre Finnmark

Indre Finnmark er et ressursrikt område. I utgangspunktet har regionen gode betingelser for å øke markedsandeler i opplevelsesbasert turisme. Indre Finnmark er også kjent internasjonalt og har dessuten en ung befolkning. Mye positivt arbeid er på gang. Det er bl.a. etablert kompetansemiljøer ved Høgskolen i Finnmark og Samisk høgskole i Kautokeino. Kommunene i Indre Finnmark vil samarbeide gjennom et eget utviklingsselskap for å sette fokus på næringsutviklingen, og i rapport «Oppfølging Indre Finnmark» er det arbeidet fram en handlingsplan med konkrete tiltak for et bærekraftig Indre Finnmark.

Målet er å ta tak i hovedutfordringene for Indre Finnmark og å få til nyskaping og innovasjon slik at det legges til rette for nye muligheter for den oppvoksende generasjon i denne regionen.

### 18.1 Utfordringer framover

---

Kompetanse, levekår, omstilling og generelle rammebetingelser (risikokapital) er sentrale utfordringer for Indre Finnmark. Regjeringen mener at generelle rammebetingelser, blant annet knyttet til skatte- og avgiftslettelser, samt tiltak innenfor distrikts- og regionalpolitikken, er viktig i forhold til de utfordringer Indre Finnmark har.

Regjeringen vil føre en framtidsrettet og mulighetsorientert distrikts- og regionalpolitikk, og vil legge til rette for at det skapes varige og lønnsomme arbeidsplasser, og at det skal være godt å bo og leve over hele landet.

Regjeringen vil også legge til rette for å utløse mer av det store verdiskapingspotensialet som i dag er uutnyttet. De verdier som skapes i næringslivet er grunnlag for velferd, sysselsetting og bosetting over hele landet.

Sikring av eksisterende og utvikling av nye lønnsomme arbeidsplasser krever styrking av innovasjonsevnen. De distrikts- og regionalpolitiske virkemidlene må innrettes slik at de bidrar til å bringe flere ideer fra idéstadiet og over i kommersiell virksomhet. Dette er viktig for å få opp nyskapingstakten, spesielt i Indre Finnmark.

For at virkemidlene i regionen skal ha tilsiktet effekt, er det nødvendig å ta innover seg de kulturelle forutsetningene for næringsvirksomhet som er til stede i regionen, med sterkt innslag av husholdsråsonalitet og hushold-søkonomi, jf. kapittel 13.

Regjeringen vil i distrikts- og regionalpolitikken arbeide etter noen hovedlinjer, som også er viktige for Indre Finnmark. Disse er å:

- sikre grunnlaget for gode levekår i alle deler av landet,
- etablere rammebetingelser som er gode for bedrifter, kapital og arbeidskraft,
- prioritere virkemidler som kan bidra til å styrke evnen til innovasjon og nyetablering i alle deler av landet.

Med denne bakgrunn ser regjeringen noen utfordringer for Indre Finnmark:

- Bedre rammebetingelser for verdiskaping i Indre Finnmark.
- Stimulere til økt nyskaping og innovasjon.
- Legge til rette for utvikling av regionale verdiskapingsmiljøer.
- Arbeide for bedre kommunikasjoner.
- Arbeide for bedre bostedskvaliteter.
- Tilrettelegge for en satsing innenfor samisk næringsliv.

Regjeringen vil legge til rette for utvikling av samisk næringsliv. Dette gjelder særlig næringsliv basert på samisk kultur eller som bidrar til utvikling i tradisjonelle samiske områder. Regjeringen vil gjennom økt frihet til næringsutøvere stimulere til virksomhet som er tilpassningsdyktig, økonomisk og økologisk bærekraftig, og som i liten grad er basert på offentlig støtte.

I det følgende gis en kortfattet sammenstilling av tiltakene som er foreslått av den regionale prosjektgruppen, og en skissering av hovedutfordringer i regionen.

## **18.2 Natur og primærnæring**

---

Bærekraftige næringer er nødvendig for både økonomisk utvikling og kulturell identitet. Regjeringen vil arbeide for at samiske næringsutøvere ikke støter på strukturelle hindringer i møtet mellom regelverk og samiske tradisjoner, kultur, sedvane og språk.

### **18.2.1 Reindrift**

Innenfor reindriftnæringen er det viktig at myndigheter og næring arbeider sammen for å utvikle en livskraftig reindrift innenfor de rammer naturgrunnlaget setter. Dette krever et høyt kunnskapsnivå hos myndighetene om de ulike sidene ved den samiske reindriften, og om endringsprosesser og årsaksforhold. En viktig utfordring blir å legge forholdene til rette for i større grad å nyttiggjøre seg den samiske fagterminologi og den realkompetansen som utøverne innen reindriftnæringen besitter. Gjennom reindriftsavtalen og verdiskapingsprogrammet vil regjeringen legge til rette for å øke verdiskapingen i reindriftnæringen.

### **18.2.2 Jord- og skogbruk**

Regjeringen vektlegger at man fortsatt kan ha et levedyktig og bærekraftig jordbruk i Indre Finnmark. I mange av tilskuddsordningene over jordbruksavtalen har man derfor en differensiering gjennom bl.a. høyere tilskuddssatser for å støtte opp om jordbruket i hele Nord-Norge, derunder Indre Finnmark. Distriktsjordbruket vil også i kommende jordbruksoppgjør bli vektlagt, bl.a. gjennom en prioritering innenfor de økonomiske virkemidlene over jordbruksavtalen.

Regjeringen mener at en av hovedutfordringene innenfor primærnæringene i Indre Finnmark er behovet for en omstilling innen forvaltningen av lokale ressurser. Innenfor landbrukspolitikken vil regjeringen legge fram forslag for å delegerer flere viktige oppgaver til kommunene. En slik økt medbestemmelse vil være positivt også for kommunene i Indre Finnmark. Blant annet er kommunene gitt økt ansvar for konsesjonssaker og delingssaker. Kommunene vil videre overta ansvaret for forvaltningen av de bedriftsrettede

bygdeutviklingsmidlene, miljømidlene og skogmidlene under Landbrukets utviklingsfond.

### 18.2.3 Innlandsfisk

Innlandsfisk er en stor ressurs i Indre Finnmark, som foreløpig ikke har blitt utnyttet, bl.a. på grunn av fiskekvaliteten. Tilstanden på de enkelte vann medfører at vrakfiskandelen er forholdsvis stor. Det er nødvendig å gjennomføre kultivering av vannene før det kan bli et økonomisk drivverdig fiske. Kommunal- og regionaldepartementet har gått inn med støtte til de tre første årene av et femårig prosjekt. Målet med prosjektet er å bedre kvaliteten på fiskevannene, utvikle oppdrettsvirksomhet, gi økt kunnskap, samt arbeide for mer effektive fangstmetoder. Et vellykket prosjekt kan gi spennende perspektiver i framtiden på utnyttelse av innlandsfisk som økonomisk ressurs. Regjeringen mener at oppdrett av innlandsfisk kan bli en viktig ressurs i framtiden for Indre Finnmark og vil følge resultatene av prosjektet, jf. kapittel 13.7.

### 18.2.4 Havbruk i samiske fjorder

Konsumet av sjømat forventes fortsatt å øke globalt, mens de ville bestander av sjømatressurser antas å være tilnærmet fullt utnyttet. Av den grunn vil havbruk være et viktig alternativ for å dekke det forventede økte behov i framtiden. Det forventes fortsatt vekst i markedet for laks og produksjon av laks. Oppdrett av andre marine fiskearter, kråkeboller, skjell og ikke minst havbeite vil i framtiden imidlertid kunne stå for en langt større del av verdiskapningen enn i dag. Finnmark har på grunn av de lange fjordene gode forutsetninger for å kunne ta del i denne forventede økte verdiskapningen.

Til Porsanger kommune er det gitt 13 konsesjoner for prøvedyrking av skjell. Tana kommune har fått seks konsesjoner, og Nesseby kommune to. Konsesjonene er gitt for to år og utløper i november 2002. Deretter kan det søkes om regulære skjellkonsesjoner. I Nesseby kommune er det i tillegg to konsesjoner for oppdrett av laks, og i Tana kommune er det gitt tre konsesjoner à 1 000 m<sup>3</sup> for oppdrett av viltfanget torsk.

Regjeringen mener at havbruk er en viktig vekstnæring med et stort potensiale for Finnmark. For å oppnå resultater er man avhengig av samarbeid mellom private aktører og kommunale og andre offentlige myndigheter.

## 18.3 Kompetanseutvikling og infrastruktur

---

Stadig flere kommuner påpeker betydningen av en god IKT-infrastruktur. For Indre Finnmark, som for resten av landet, er slik infrastruktur sentral for å kunne ta del i de moderniseringsprosessene som skjer i samfunnet, både i næringslivet, det offentlige og i de private hjem. En hovedutfordring for dette arbeidet er å skape gode rammebetingelser for utvikling innenfor sektoren.

I kommunesektoren vil bredbåndsløsninger kunne styrke intern kommunikasjon mellom administrasjon, skoler og andre kommunale driftsenheter. Mange kommuner har allerede funnet stor nytte av dette. Dette muliggjør effektiv drift av felles intranett og derved tilgang for de ytre etater til økonomi- og saksbehandlingssystemer og ikke minst besparelser i utbyggingskostnader. Det er viktig å samordne offentlig etterspørsel. Samarbeid mellom



kommunen og private bedrifter er også en hensiktsmessig strategi. Programmet HØYKOM kan bidra med eksempler og erfaringer på en rekke ulike prosjekter og modeller.

I arbeidet for bredbåndsløsninger skal en bedre organisert offentlig etterspørsel gi drahjelp. Det er likevel viktig at utbyggingen er basert på lønnsomhet og konkurranse. For å sikre tilgjengelighet i områder der konkurranse og offentlig etterspørsel ikke strekker til, vil det bli satt inn ekstraordinære tiltak.

Regjeringen mener at det må arbeides aktivt for å ta ut potensialet for utvikling og verdiskaping som ligger i den enkelte region og i den nasjonale arbeidsdelingen mellom ulike deler av landet. Virkemidlene skal konsentreres mer mot idé-, utviklings- og kommersialiseringsfasene av bedriftenes liv. Dette forutsetter målrettet samarbeid mellom forsknings- og utdanningsmiljøer, næringsliv, finansinstitusjoner og offentlige myndigheter. For å sikre verdiskapingen og øke konkurranseevnen, må det etableres flere kunnskapsintensive bedrifter. Det vil kreve en arbeidsstyrke med høyt utdannede kvinner og menn. Regjeringen har satt i gang en gjennomgang av virkemiddelapparatet for å få en mer helhetlig innovasjonspolitik og et mer sammenhengende virkemiddelapparat. Dette vil også bedre innretningen av virkemidlene også i forhold til utfordringer i Indre Finnmark.

Potensielle nyskapere skal være hovedmålgruppen for de selektive næringsrettede distrikts- og regionalpolitiske virkemidlene. Økt evne og vilje til nyskaping blant unge jenter og gutter er en viktig strategi. Regjeringen styrker derfor arbeidet med entreprenørskap i utdanningssystemet, blant annet ved å gi organisasjonen *Ungt entreprenørskap* bedre rammebetingelser. Gjennom prioriteringene i det regionale utviklingsprogrammet for Finnmark, er betydningen av entreprenørskapsarbeid vektlagt og kommet til uttrykk gjennom konkrete tiltak. Regjeringen mener at dette er et viktig og riktig arbeid. De unge møter ofte senere et offentlig virkemiddelapparat for næringsutvikling. God kjennskap til og forståelse for hva den samiske delen av befolkningen oppfatter som riktig og nødvendig kompetanse, næringsutvikling og livsform blir derfor en viktig kompetanse som virkemiddelapparatet må besitte.

### 18.3.1 Næringshager

Generelt er næringslivet i Indre Finnmark preget av små bedrifter, hvorav mange er enkeltmannsforetak. I hovedsak ligger bedriftene spredt i den geografisk store regionen. En strategi for så vel lokale aktører som virkemiddelapparatet vil være å stimulere til samarbeid mellom små bedrifter for å bidra til synergieffekter vedrørende produktutvikling, innovasjon, distribusjon, markedsføring, distribusjon til eksportmarkedet osv.

Gode erfaringer kan høstes fra ulike samarbeids-, nettverks- og samlokaliseringkonsepter. I Finnmark er det pr. i dag etablert næringshager i regi av SIVA og lokale aktører i Hammerfest, Kirkenes og Vadsø. Videre er det i Midt- og Nord-Troms næringshager i Senja, Målselv og Nordreisa. I Alta ligger dessuten Kunnskapsparken Nord AS, som ble stiftet i januar 2001, og der bl.a. SIVA, samt en rekke lokale og regionale interessenter er medeiere. Parken skal arbeide for økt nyskaping og vekst innen kunnskapsbasert næringsvirksomhet i regionen, og skal som et ledd i dette etablere nettverk til andre

utviklings- og kompetansemiljø både regionalt og nasjonalt. I Kautokeino eier SIVA et næringsbygg hvor man driver med opplæring innen samisk håndverk (duodji).

Regjeringen mener det er viktig at miljøene og myndighetene i Indre Finnmark aktivt spiller på de eksisterende kunnskapsmiljøene i ulike deler av fylket og andre steder i landet. Indre Finnmark Utviklingsselskap (IFU) vil få en viktig funksjon i denne sammenheng.

#### **18.4 Kultur og reiseliv**

---

Innsatsen framover må særlig konsentreres om produkt- og reisemålsutvikling, internasjonal profilering og markedsføring av norsk og samisk næringsliv. Som en del av denne satsingen ble det utarbeidet en utredning av finansieringssystem for dekning av fellesgoder i reiselivet. Midlene som ordningen skal generere skal gå til utvikling og vedlikehold av fellesgoder i reiselivet for å sikre konkurransedyktige reiselivsprodukt. Det vil være opp til reiselivsnæringen og regionene selv å vurdere hvorvidt det bør utvikles finansieringsmodeller for felleskostnader i reiselivsnæringen.

Stortinget vedtok i desember 2001 å bevilge 6 mill. kr over Kommunal- og regionaldepartementets budsjett til å gjennomføre en satsing på reiseliv i Finnmark. Midlene er bevilget til Finnmark fylkeskommune og skal gå til å finansiere tiltak innenfor reiselivsprosjektet «Vintersatsing i Finnmark».

Et viktig næringsmessig potensiale for Indre Finnmark er utvikling av reiseliv og reiselivsbaserte produkter, både nasjonalt, men ikke minst internasjonalt. Stortinget har vedtatt en opptrappingsplan for merkevarebygging av Norge som reisemål. Regjeringen har satt av midler til dette arbeidet i 2002.

Regjeringen mener at vektlegging av kultur er viktig for regioners vekst og utvikling. Prosjektgruppen som har utredet handlingsplan for et bærekraftig Finnmark, trekker fram at samisk kultur og tradisjon oppfattes som særpreget og spennende både nasjonalt og internasjonalt. Riktig bruk av denne arven vil øke verdiskapingen i næringslivet i Indre Finnmark og legge grunnlag for nye næringer. Sametinget gjør et viktig arbeid både for utvikling av den kulturelle bevissthet og identitet, samt for den næringsmessige utvikling.

Samisk kultur og næringsutvikling er prioritert også gjennom det grenserregionale programmet INTERREG. Delprogrammet SAPMI skal bidra til å styrke samisk identitet i Barentsregionen hvor både Sverige, Finland og Russland deltar, i tillegg til Norge.

Regjeringen er opptatt av å legge til rette for at samisk kultur kan bli en av flere bærebjelker for utvikling av næringsliv i Indre Finnmark, men som samtidig i liten grad skal være basert på offentlig støtte.

#### **18.5 Rammebetingelser for næringslivet, omstilling og investering**

---

De ulike statlige virkemidler innenfor ulike sektorer og distrikts- og regionalpolitikken har en sentral plass i det offentlige virkemiddelapparatet også i Indre Finnmark. Tilskuddsordningene gjennom SND og andre aktører er viktige for muligheten til bedriftsetableringer og til å utvikle eksisterende bed-

rifter. Den tidligere nevnte virkemiddelgjennomgangen vil sette fokus på tidlige faser i bedrifters utvikling og på satsing i forhold til kvinner og ikke minst ungdom. En satsing på ungdom er spesielt gunstig på grunn av den relativt unge befolkningen i Indre Finnmark.

Ved fordeling av midler til det regionale partnerskap, gjennom fylkeskommunen, vil Finnmark få en forholdsvis større andel, som reflekterer behovet for tiltak i Indre Finnmark. Regjeringen har som utgangspunkt at pengene regionalt vil bli disponert på en slik måte at de dekker de særskilte behov som er dokumentert i Indre Finnmark.

Innenfor de ulike sektorene er det også tatt spesifikke distriktshensyn. Det er satt i gang en utredning som skal vurdere den distriktspolitiske effekten av de samlede sektortiltakene. Utover dette har tiltaksone for Nord-Troms og Finnmark stor betydning for innbyggere også i Indre Finnmark. Sonen ble etablert i 1990, og regjeringen har nå satt i gang en strategisk analyse for å vurdere de ulike tiltakene i sonen. Målet er å styrke tiltaksone og tilstrebe større treffsikkerhet med de enkelte tiltakene. Analysen vil foreligge i midten av 2002, og regjeringen vil komme tilbake til eventuelle justeringer av tiltaksone.

### 18.5.1 Kommunesektorens rolle

Gjennom årene med ekstraordinært omstillingsarbeid (1993–1998 + 2 år) i Indre Finnmark, er det gjennomført en rekke prosjekter, og det er gjort en del erfaringer som både kommunene og fylkeskommunen bygger videre på i det framtidige arbeidet for næringsutvikling i regionen. Dersom en skal oppnå bedre rammebetingelser for næringslivet må kommunene vise seg som profesjonelle tilretteleggere for lokal næringsvirksomhet. Konkurransen om mennesker, kompetanse og arbeidsplasser blir i stadig større grad avgjort av at folk synes lokalsamfunnet er et attraktivt sted å bo og jobbe/drive næringsvirksomhet. Gode kultur- og fritidstilbud, oppvekstmiljø, skole- og helsetilbud er viktige. Mange kommuner har de samme type utfordringer, og samarbeid på tvers av kommuner kan ofte være et viktig konkurransefortrinn og bidra til at oppgaver løses totalt sett mer effektivt enn om hver kommune satser på egenhånd.

Det regionale partnerskapet har også en sentral rolle for den regionale/lokale utviklingen i området. Regjeringen mener at kunnskap og innovasjonsevne blir de viktigste suksessfaktorene for regional utvikling framover. Tilgang på relevant utdanning har svært mye å si for rekruttering til arbeidslivet på et sted. Her har fylkeskommunen en svært viktig rolle. Partnerskap mellom kommunene, fylkeskommunene, Sametinget, og ikke minst private aktører i et område er svært viktig i det felles ansvar de ulike aktørene har for et områdes utvikling. Målet er å få til en mer effektiv og målrettet offentlig ressursbruk som styrker næringslivets forutsetninger og utviklingsmuligheter.

### 18.5.2 Kapitaltilgang

Kommunene i Indre Finnmark er i ferd med å gå sammen om å etablere et utviklingsselskap som skal arbeide for økt næringsvirksomhet i Indre Finnmark. Kommunal- og regionaldepartementet har gitt midler til oppstarten

av selskapet og bidrar i tillegg med utviklingskapital. Regjeringen forutsetter at midlene anvendes etter områdets behov. For tiden arbeides det med den framtidige profil og arbeidsform for selskapet. En viktig utfordring framover er å bidra til løsninger som kan sikre tilgang til risikovillig egenkapital til Indre Finnmark.

### **18.6 Forsvarsomstilling**

---

Ved behandlingen av St.prp. nr. 45 (2000–2001) bestemte Stortinget at deler av Forsvarets virksomhet i ulike deler av landet skal reduseres eller legges helt ned. I denne sammenheng har Stortinget bevilget 40 mill. kroner for 2002 over Forsvarsdepartementets budsjett til omstillingstiltak i de kommunene som blir sterkest berørt av omstruktureringene i Forsvaret. Bevilgningen forvaltes av Kommunal- og regionaldepartementet. Kommunal- og regionaldepartementet har, i samråd med Forsvarsdepartementet, i 2002 desentralisert 39 mill. kr til de mest berørte fylkeskommuner, som forvalter midlene etter nærmere fastsatte retningslinjer. Porsanger kommune i Indre Finnmark er blant de kommuner som på landsbasis er informert om muligheten til å søke om statlige midler over denne ordningen. Regjeringen vil legge opp til en effektiv og målrettet forvaltning av midlene til forsvarsomstilling.

### **18.7 Evaluering av omstillings- programmet for Indre Finnmark**

---

Kommunal- og regionaldepartementet vil i 2002 sette i gang en evaluering av omstillingsprogrammet/-arbeidet for Indre Finnmark. Omstillingsprogrammet for Indre Finnmark ble satt i gang i 1993 og avsluttet i sin opprinnelige form ved årsskiftet 1998–1999. I statsbudsjettet for 1999 ble det imidlertid bestemt at det i en overgangsperiode på to år (1999 – 2000) fortsatt skulle drives ekstraordinært omstillingsarbeid før overføring til det ordinære virkemiddelapparatet.

Bakgrunnen for omstillingsprogrammet var den forestående omlegging av reindriftsnæringen som på sikt skulle bidra til å sikre en bærekraftig reindriftsnæring. Formålet med omstillingsprogrammet/-arbeidet var på bred basis å legge forholdene til rette for utvikling av alternativ virksomhet. Programmet ble konsentrert om tiltak for utvikling og etablering av ny næringsvirksomhet, utdannings- og kompetanseheving, samt tiltak for å bedre levkårene for de gruppene som var direkte berørt av omleggingen av reindriftsnæringen.

Omstillingsprogrammet/-arbeidet gikk over lang tid, og det er behov for en oppsummering/evaluering for å gi de deltagende kommuner erfaringsmateriale som kan være nyttig i forhold til deres videre utviklingsarbeid – både i egen kommune og som et ledd i et samarbeid med andre kommuner i det aktuelle området.

Problemstillingene en ønsker å få belyst, er stort sett de samme som ble utredet ved underveisevalueringen. Sentrale spørsmål som må stilles i denne sammenheng, er om rammebetingelsene for omstillingsarbeidet kan karakteriseres som hensiktsmessige i forhold til programmets mål og resultater. Som eksempel på rammebetingelser kan nevnes økonomiske betingelser, organisering, tilrettelegging og oppfølging av arbeidet hos de ulike for-

valtningsnivåene, styrets sammensetning og arbeidsmåte, kommunene som næringsaktør i omstillingsarbeidet etc. Som eksempler på gode prosjekter i Indre Finnmark kan UNIREG-prosjektene nevnes. Prosjektet ble etablert i 1997 som et samarbeidsprosjekt mellom Finnmark fylkeskommune, kommuner i Indre Finnmark, Aetat og universitetene i Norge. Medarbeiderne i prosjektet registrerer og arkiverer samlinger fra Universitetenes museums- og forskningsarkiver. Sammen med denne arbeidspraksisen får deltakerne opplæring som gir formell kompetanse og kvalifikasjoner som er etterspurt i det regionale arbeidsmarkedet. For Indre Finnmark har registreringsarbeidet med å opprette samiske arkiver og bilder høyest prioritet.

*Del IV Høyesterettsdommene i Selbusaken og  
Svartskogensaken*

## 19 Høyesterettsdommene i Selbusaken og Svartskogensaken

Det har i løpet av det siste året blitt avsagt to dommer av Høyesterett som begge er av betydning for samiske rettsforhold. Den første dommen gjaldt en konflikt om beiterettigheter for rein hjemmehørende i Essand og i Riast/Hyllingen reinbeitedistrikter i deler av Selbu kommune i Sør-Trøndelag. Den andre dommen gjaldt en tvist mellom beboerne i Manddalen i Kåfjord kommune og staten om eiendomsrett til et utmarksområde på ca. 120 km<sup>2</sup>; benevnt som Svartskogen.

Regjeringen vil vurdere begge dommene grundig i forbindelse med den kommende lovproposisjonen om rettsforhold og grunnforvaltning i Finnmark. Hvorvidt dommene vil ha noen betydning for samerettsutvalgets arbeid med områdene sør for Finnmark, vil utvalget selv måtte ta stilling til, sammen med øvrig relevant rettspraksis.

I det følgende gis det en redegjørelse for hovedpunktene i de to sakene, og for regjeringens vurderinger av dommene.

### 19.1 Selbusaken

---

#### 19.1.1 Innledning

Høyesterett avsa 21. juni 2001 dom i den såkalte Selbusaken. Dommen ble avsagt i plenum etter først å ha vært behandlet på vanlig måte i avdeling med fem dommere. Lov av 25. juni 1926 nr. 2 gir adgang til plenumsbehandling *når særlige grunner gjør det ønskelig*, jf. § 4 første ledd, jf. § 3.

Saken gjaldt utstrekning av reinbeiterett på privat grunn i Selbu kommune i Sør-Trøndelag fylke, innenfor reinbeitedistriktene Essand og Riast/Hylling. Grunneierinteresser hadde gått til sak mot reindriften i området med påstand om at det ikke forelå rett til reindrift på deres eiendommer. Tvisteområdet utgjorde ca. 320 kvadratkilometer i Essand og ca. 92 kvadratkilometer i Riast/Hylling, i alt ca. 412 kvadratkilometer. Distriktenes totalareal er henholdsvis 2300 og 1900 kvadratkilometer. (I tillegg kommer vinterbeite i Femund reinbeitedistrikt lenger sør.) Distriktene har hver 10 driftsenheter og om lag 4500 rein i vårflokk (før kalving).

Etter å ha tapt saken i herredsretten og lagmannsretten (dissenser) vant grunneierne heller ikke fram med sine anførsler i Høyesterett. Høyesterett delte seg i et flertall og et mindretall (9–6), men også mindretallet ga reindriften for en vesentlig del medhold.

Reindriftsrettens geografiske utstrekning er et tema som har stått sentralt i de senere år.

Oppmerksomheten omkring disse spørsmål har mye sin bakgrunn i Høyesteretts avgjørelse i *Korssjøfjellsaken*, Rt. 1988 side 1217. Fram til da hadde det gjennom flere tiår vært lagt til grunn både fra reindriften og reindriftsforvaltningens side at innenfor grensene for de samiske reinbeiteom-

rådene, jf. reindrifftsloven § 2, var det klare utgangspunktet at rett til å utøve reindrift forelå. Høyesterett kom imidlertid i Korssjøfjelldommen til, etter en konkret bevisvurdering basert på alminnelige tingsrettslige prinsipper, at det på et nærmere angitt område innenfor forvaltningsgrensene ikke var etablert reindrifftsrett gjennom alders tids bruk.

Høyesterett tok også avstand fra oppfatningen om at det foreligger en presumsjon for reindrifftsrett på utmark innenfor forvaltningsgrensene.

I stortingsmelding nr. 28 (1991–92) *En bærekraftig reindrift* ble dette forhold viet betydelig oppmerksomhet, og det ble foreslått endringer i reindrifftsloven § 2 som skulle gi reindriftssamene et bedre rettighetsmessig vern. Dette ble fulgt opp gjennom Ot.prp. nr. 28 (1994–95) med et forslag til et nytt tredje punktum i § 2 første ledd som ble vedtatt av Stortinget i 1996 (lov 23. februar 1996 nr. 7).

Høyesterett avsa dom i *Aursundensaken* i 1997, Rt. 1997 side 1608. Problemstillingen var her den samme, og Høyesterett kom også her til, etter en tilsvarende bevisvurdering som i Korssjøfjellsaken, at det på et område innenfor forvaltningsgrensene for det samiske reinbeiteområdet ikke var etablert reindrifftsrett. Endringen i reindrifftsloven § 2 ble ikke tillagt særlig vekt.

Disse dommene etterlot et inntrykk av at det for reindrifften var svært vanskelig å vinne fram med sine anførsler om rettsstiftende bruk, noe som igjen skapte en grunnleggende usikkerhet i de sørsamiske områdene om hvor reindrifftsretten gjelder.

Med *Selbusaken* er bildet blitt mer nyansert, og vilkårene for rettsstiftende bruk ved samisk reindrift mer klarlagt.

### 19.1.2 Nærmere om dommen

Med utgangspunkt i førstvoterendes gjennomgang skal en del av de prinsipielle sidene ved flertallets avgjørelse vies oppmerksomhet i det følgende.

#### Folkerettslige spørsmål

Som ny anførsel for Høyesterett påberopte reinbeitedistriktene seg Norges folkerettslige forpliktelser. Det ble anført at dersom ikke alders tids bruk etter tradisjonell tolking beskytter samenes reindrift, som er grunnlaget for opprettholdelse av samisk kultur, i områder hvor reindrifften tradisjonelt har vært utøvd, kan de påberope seg disse konvensjonene også i en tvist med private grunneiere. De konvensjoner det her dreier seg om er FN-konvensjonen om sivile og politiske rettigheter av 16. desember 1966 artikkel 27, jf. lov av 21. mai 1999 nr. 30 om styrking av menneskerettighetenes stilling i norsk rett, og ILO-konvensjon nr. 169 om urfolk og stammefolk i selvstendige stater. Det ble videre vist til Grunnloven § 110 a.

Førstvoterende sier følgende i tilknytning til spørsmålet om ILO-konvensjon nr. 169 artikkel 14 nr. 1 annet pkt. kommer til anvendelse:

«Historikerne er uenige om samene kom til de indre delene av Sør-Trøndelag før eller etter at bøndene hadde ryddet sine gardsbruk der. Denne diskusjonen har ingen betydning for spørsmålet om samene kan påberope seg den aktuelle bestemmelsen i Selbu.»



Førstvoterende viser så til definisjonen av hvem konvensjonen gjelder for i artikkel 1 nr. 1 bokstav b i ILO-konvensjonen, og slår fast:

«Det er ikke tvilsomt at samene etter denne definisjonen har status som urfolk i Norge, og at våre folkerettslige forpliktelser overfor dem etter konvensjonens artikkel 14 også gjelder i Sør-Trøndelag.»

Avslutningsvis sier førstvoterende:

«Jeg finner det ikke nødvendig å gå nærmere inn på de konvensjonene, forholdet mellom dem og anvendelsen i tvister mellom private parter. Slik jeg ser det, er de norske rettsreglene om alders tids bruk, basert på tradisjonelle norske rettskilder og med den tilpasningen som må gjøres for reindriften, tilstrekkelige til å begrunne beiterett i tvisteområdene.»

Reindriftsloven § 2 første ledd tredje punktum

Bestemmelsen har etter endringen i 1996 slik ordlyd:

«De utmarksstrekninger (jf. § 11) som inngår i reinbeiteområdene er å anse som lovlig reindriftsareal med slike særlige rettigheter og plikter som nevnt første punktum, med mindre annet følger av særlige rettsforhold.»

Som lovforslag var bestemmelsen svært omstridt i Stortinget, og foranlediget blant annet to gangers behandling i odelsting og lagting. Det springende punkt var om en bestemmelse som denne kom i konflikt med Grunnloven § 105. Det ble fra noen hold hevdet at en slik bestemmelse etter sin ordlyd kunne innebære et inngrep i grunneierens eierrådighet ved at det etter omstendighetene kunne tenkes at det ble etablert reindriftsrett der slik rett ikke tidligere forelå. I forbindelse med Stortingets behandling ble spørsmålet forelagt Justisdepartementets lovavdeling som la til grunn at bestemmelsen måtte anses som en ren presumsjonsregel (bevisbyrde) som fikk anvendelse der hvor domstolen etter bevisføringen anser det like sannsynlig at beiterett eksisterer som ikke eksisterer. I så fall skulle avgjørelsen gå i favør av den som hevder at beiterett foreligger. Med en slik tolking fant lovavdelingen at forslaget ikke var i strid med Grunnloven § 105.

Saksordfører ga under annen gangs behandling i Odelstinget uttrykk for at bestemmelsen, i tråd med Lovavdelingens uttalelse, måtte anses som en *svak presumsjonsregel*.

Om dette spørsmålet sier førstvoterende:

«Dersom lovens ordlyd leses isolert, tilsier den at det må påvises et særlig rettsgrunnlag som fører til at det ikke består noen rett til reindrift i utmarksstrekninger innenfor reinbeiteområdene. Men på bakgrunn av de uttalelsene om tolkingen som forelå ved vedtakelsen, og som må antas å ha vært motiverende, må bestemmelsen gis en mer begrenset rekkevidde. Det er uheldig at ordlyden ikke gir uttrykk for bestemmelsens reelle innhold, men den må forstås slik at den pålegger grunneierne en bevisbyrde i reinbeiteområdene. Beviskravet er imidlertid ikke strengere enn at det kreves sannsynlighetsovervekt for at bruken ikke har hatt et tilstrekkelig omfang til at arealet er lovlig reindriftsareal.

Spørsmålet i vår sak er dermed om grunneierne har sannsynliggjort at Essand og Riasst/Hylling reinbeitedistrikter ikke har rett til beite for rein i tvisteområdene.»

#### Andre rettslige utgangspunkter

Førstvoterende fastslår at reindriftsretten er en selvstendig rett hvor rettsgrunnlaget er alders tids bruk. Det dreier seg ikke bare om en tålt bruk. Rettserverv ved alders tids bruk forutsetter en viss bruk, som må ha funnet sted i lang tid, og ha skjedd i god tro. Ved et slikt ervervsgrunnlag må det legges vekt på rettighetens art, og når saken gjelder beiterett for rein, må det tas hensyn til de særlige forholdene innen reindriften. Kravene må tilpasses samenes og reinens bruk av området. Det må tas hensyn til at samene har hatt en nomadisk livsform. Momenter som har vært framhevet for andre beitedyr, kan ikke uten videre overføres til reinbeite.

Av konkrete momenter framhever førstvoterende at reindriften er svært arealkrevende, og at arealbruken varierer fra år til år avhengig av vær, vind og beitenes beskaffenhet. Det kan ikke kreves at reinen har beitet i et bestemt område hvert år. Både av denne grunn og på grunn av samenes nomadiske livsform, kan avbrudd ikke hindre rettserverv selv om det har atskillig lengde. Konsekvensen av at det tas hensyn til reinens natur, er at det må legges vekt på beitemønsteret. Reinen tar store områder i bruk, og omgivelsene, topografi, næringsforhold, vær og vind mv. avgjør områdebruken. Et typisk beitemønster er at den streifer. At reinen har visse kjerneområder for f.eks. kalving, betyr ikke at bruksområdet ikke er betydelig større. Rettserverv kan dermed ikke være avskåret utelukkende fordi det er såkalt «streifbeiting» som har funnet sted.

#### Særlige metodespørsmål

Førstvoterende konstaterer at man i saker av denne art står overfor et særlig metodespørsmål.

Ut fra sin økonomiske tilpasning og sosiale struktur hadde reindriftssamene ikke noe sterkt behov for å ta skriftspråket i bruk. På den annen side hadde selvsagt samene, i likhet med de fastboende, muntlige overleveringer. Slike overleveringer må vurderes nøye, men kan ikke generelt avvises. Og dersom de støttes av andre opplysninger, kan de få økt vekt.

Det vises til at da samene var nomader og stort sett brukte organiske materialer som går i forråtnelse, vil det også kunne være vanskelig å finne fysiske spor etter reindriften.

Videre sier førstvoterende:

«Disse forhold tilsier varsomhet med å trekke slutninger av at man mangler konkrete opplysninger om samenes tilstedeværelse i et område. Dette gjelder ikke minst i Selbu hvor undersøkelsene etter samiske kulturminner har hatt et svært beskjedent omfang.

Det må også tas hensyn til at det i kommunikasjon mellom nordmenn og samer kan oppstå misforståelser fordi språklige og kulturelle forskjeller kan medføre at man oppfatter hverandre på en uriktig måte.»

### Lappekommisjonen

Sentralt i bevisvurderingen i de saker som Høyesterett har behandlet har *Lappekommisjonens* innstilling stått. Lappekommisjonen ble nedsatt i 1889 og ble gitt i mandat «... at undersøge Lappeforholdene i Hedemarkens, Søndre- og Nordre Trondhjems Amter og at afgive Forslag til Fastsettelse af Grændserne for Lappernes Betesret samt til Ordning forøvrigt af Forholdet mellem disse fastboende i de nevnte Amter.» Innstillingen ble avgitt i 1892, og på bakgrunn av dens grundige arbeid og nærhet til de aktuelle problemstillinger har det vært lagt stor vekt på denne. Det har imidlertid også vært en oppfatning at den har vært farget av sin samtid, som ikke var spesielt samevennlig, og at det i dag ikke kan legges avgjørende vekt på dens konklusjoner.

Førstvoterende fastslår at det materialet Lappekommisjonen etterlot seg, sammenholdt med topografi, reinens natur mv., gir et godt grunnlag for å etterprøve Lappekommisjonens standpunkter.

Med hensyn til beiterettens utstrekning i Riast/Hylling reinbeitedistrikt uttaler førstvoterende:

«Når forklaringene sammenholdes med topografien i området, svekkes kommisjonens beskrivelse av samenes bruk av tvisteområdet ytterligere.»

Og videre:

«Min konklusjon er at de opplysningene Lappekommisjonen hadde, sammenholdt med topografi, reinens natur og beitemønster mv. viser at samene i alders tid mest sannsynlig har benyttet hele området til beite, og at det ikke var grunnlag for kommisjonens begrensning i beskrivelsen av beitingen.»

For så vidt gjaldt Essand reinbeitedistrikt har førstvoterende liknende betraktninger.

### Annet

Vi skal ikke her gå inn på den konkrete bevisvurderingen for øvrig, men det kan være grunn til å framheve noen av uttalelsene vedrørende rettsstiftende bruk i ytterkant av tvisteområdet.

Førstvoterende sier om dette for så vidt gjelder beiterettens utstrekning i Essand reinbeitedistrikt:

«På bakgrunn av ovenstående legger jeg til grunn at reinen har beitet helt fram til Selbusjøen. Men beitingen i de vestligste områdene har ikke vært like intensiv som lenger øst i tvisteområdet.

Dette reiser spørsmålet om beitingen i de vestligste områdene har hatt et tilstrekkelig omfang til å danne grunnlag for rettserverv ved alders tids bruk, eller om det må trekkes en grense i tvisteområdet i Essand. Ved denne vurderingen må man etter min mening akseptere rettserverv med noe lavere beiteintensitet i yttersonen – randsonen – av de områdene hvor beitingen er tilstrekkelig intensiv til å alene å kunne begrunne rettserverv ved alders tids bruk. I motsatt fall vil samene, om de skal unngå å gjøre seg skyldig i ulovlig beiting med de konsekvenser det har, bli presset tilbake fra de områdene hvor de tradisjonelt har beitet.

Etter min mening kan man derfor ikke avskjære rettserverv ved alders tids bruk i denne randsonen fordi bruken av den har vært i underkant av hva som kreves for beiterett om randsonen vurderes isolert.»

Førstvoterende understreker imidlertid at den mer begrensede bruken av de vestligste områdene til beite vil kunne ha betydning for de interesseavveiningene som etter reindriftsloven § 15, som regulerer nærmere forholdet mellom grunneierinteressene og reindriften, skal foretas mellom grunneiernes og samenes bruk av området.

Videre framheves at de rettighetene som etter reindriftsloven §§ 10–14 følger av reindriftsretten gjelder så langt noe annet ikke følger av *særlige rettsforhold*, jf. lovens § 9. Det utelukkes ikke at denne begrensning kan ha betydning for de vestligste delene av tvisteområdet.

Det bør også pekes på følgende uttalelse når det gjelder kravet til god tro:

«Jeg tilføyer at når det som i vår sak er tale om rettserverv for en næring, kan det ikke kreves at samtlige samer innenfor næringen – eller en sektor av den – har vært i aktsom god tro. Det samme gjelder for øvrig også i andre sammenhenger hvor det er tale om rettserverv for en større krets av personer, jf. Brækhus/Hærem: Norsk tingsrett side 612 og Falkanger: Tingsrett, 5. utgave side 319.

## 19.2 Svartskogensaken

---

### 19.2.1 Innledning

Denne saken omhandlet spørsmålet om statens eiendomsrett til et utmarksområde på 116 km<sup>2</sup> i Manndalen i Kåfjord kommune, Troms fylke. Selve tvisteområdet omtales i det følgende som Svartskogen. Saken kom opp for Høyesterett etter anke fra grunneiere og rettighetshavere i Manndalen over Utmarkskommisjonens dom i saken av 5. mars 1999. Høyesteretts dom ble avsagt 5. oktober 2001. De private grunneiere og rettighetshaverne vant fram i Høyesterett med sin påstand om eiendomsrett til området, og det er således ikke lenger staten som er grunneier. Som en skal komme tilbake til er eendomsspørsmålet avgjort ut i fra en vurdering av alders tids bruk som ervervsgrunnlag og under hensyn til at brukerne av området har vært og i det vesentlige fortsatt er samer. Dommen er enstemmig.

### 19.2.2 Tvistefeltet – forhistorien

Manndalen går inn fra Kåfjordens sørlige side, noen kilometer før fjorden munner ut i Lyngenfjorden. Manndalen er ca. 20 km lang og går rett sørover. Tvisteområdet i saken – Svartskogen – er den sørligste og høyest beliggende del av dalen, og omfatter både selve dalen og de tilliggende fjellområdene.

Når det gjelder eiendommens historie; viser Høyesterett til at området, som var en del av krongodset i Tromsø fogderi, i 1666 ble solgt fra kong Fredrik III til Joachim Irgens. Området hadde så skiftende private eiere fram til Ovida Lyng, som døde i 1848. På skiftet etter Lyng overtok Foreningen til Ophævelse av Leilendingsvæsenet i Skjervø det såkalte «Skjervø-godset», som også omfattet Manndalen. Foreningen satt som eier fram til staten kjøpte området i 1885.

Om dalens beboere bemerker Høyesterett bl.a. at de første kjente oppsittere framgår av prøvematrikkelen av 1723, hvor det er registrert to oppsittere med lik matrikkelskyld. Høyesterett mener imidlertid det må ha vært fastboende i Manndalen en god tid før 1723. Framover mot vår tid har befolkningen økt til ca. 1000 personer i 1970. I 1996 hadde Manndalen ca. 800 innbyggere. Befolkningen har i det vesentlige vært samisk og samisktalende, og bevisstheten om den samiske tilhørighet har holdt seg på et relativt høyt nivå gjennom hele 1900-tallet.

Etter kjøpet av Skjervøygodset i 1850, startet Foreningen opp med salget av de enkelte leilendingsgårdene til leilendingene. I Manndalen ble den første eiendommen solgt i 1863, og de fleste eiendommene var solgt rundt århundreskiftet. På tiden for salgene var det et noe konfliktfyllt forhold mellom deler av de fastboende i Troms og reindriften, noe som i følge Høyesterett synes å ha sammenheng med at grensen mot Finland i 1852 ble stengt for rein slik at mange Kautokeino-samer søkte til nye områder for sommerbeite. En komité ble nedsatt for å undersøke forholdene, og det framkom forslag om at staten skulle kjøpe inn enkelte eiendommer for reindriftnæringen. Forslaget omfattet ikke Manndalen, men spørsmålet om kjøp av den indre del av dalen ble tatt opp fra lokalt hold i 1874. Salg til staten kom i stand i 1885, og det var også meningen på dette tidspunktet å oppføre et reingjerde nederst i Svartskogen. Noe gjerde ble imidlertid aldri oppført, og Høyesterett uttaler at det likevel ikke er opplyst om noen nevneverdig brukskonflikt mellom de fastboende og reindriften.

Høyesterett viser også til at etter statens erverv i 1885, har all bruk av Svartskogen, med unntak for reindriften, vært utøvet av befolkningen i Manndalen. Fra statens side ble det gjort enkelte framstøt for å regulere bruken. Det ble fastsatt forbud mot avvirkning og høsting av slåtter og det ble inngått forpakningsavtaler, men dette ble ikke respektert. I 1921 og 1946 ble det også inngitt anmeldelser. Sakene ble imidlertid henlagt fordi rettighetsforholdene syntes uklare. Det ble den gang heller ikke tatt skritt i retning av en sivilrettslig avklaring av rettighetsforholdene. Høyesterett bemerker at bruken av Svartskogen fortsatte, uten noen regulering fra statens side, og fra begynnelsen av 1950-tallet ble det også iverksatt setring i den nedre delen av dalføret.

Fra statens side ble Svartskogen den første tiden forvaltet av Skogforvalteren i Troms, men fra 1936 av Lappevesenet, og fra 1980 av Statskog. Fra slutten av 1970-tallet, og særlig etter at Statskog overtok, ble statens forvaltning mer synlig og befolkningen forholdt seg i større grad til staten. I 1993 reiste så staten ved Landbruksdepartementet sak for Utmarkskommisjonen for Nordland og Troms for å få fastslått grensene mellom statens eiendom og privat grunn, og dessuten få fastslått om det forelå bruksretter, herunder allmeningsretter på statens grunn, jf. lov av 7.6.1985 nr. 51 § 2. Saken ble delt under Kommisjonens behandling og behandlingen av Kåfjord-delen av feltet ble utsatt på bakgrunn av behovet for nærmere undersøkelser, særlig vedrørende Svartskogen.

### 19.2.3 Utmarkskommisjonens dom i saken

Utmarkskommisjonen avsa dom i saken 5. mars 1999. Kommisjonen la til grunn at staten var eier av Svartskogen-området, og viste til at den alminnelige oppfatning blant oppsitterne i Manddalen var at de utøvde sin bruk i Svartskogen i kraft av bruksrett. Grensene for statens eiendom ble trukket i samsvar med statens påstand. I vurderingen av bruksrettene la kommisjonen til grunn at det ut i fra det bruksmønsteret som hadde utviklet seg, forelå en hogstrett basert på en lokal sedvane. Beitebruken ble ansett opprettholdt som en typisk allmenningsbruk. Om retten til hogst og beite uttaler kommisjonen:

«Disse rettighetene til hogst og beite – slik de er utøvet i Manddalen – er også i samsvar med bruksutøvelse som er gitt vern i ILO-konvensjon nr. 169 om urbefolkninger».

For øvrig ble det ikke tilkjent bruksretter i Svartskogen. Dette ble for slåttinnens vedkommende begrunnet med at denne bruksformen var bortfalt som urasjonell etter «tida og tilhøva». For andre bruksformer, som setring, forelå det ikke noe rettslig grunnlag. Heller ikke særskilt rett til jakt og fiske ble tilkjent.

I utgangspunktet var de reinbeiteberettigede, ved reinbeitedistrikt nr. 36 og 37, parter i saken. Staten og de reinbeitedistriktene inngikk imidlertid forlik under kommisjonens behandling, slik at saken ble hevet for de reinbeiteberettigedes vedkommende. Forliket går ut på at statens søksmål ikke gjelder i forhold til reindriften, og at dommen ikke får rettskraftsvirkninger for reindriften. Dersom reindriften ønsker å få sin rettsstilling prøvet for domstolene, har den i behold sin prosessuelle adgang til dette.

### 19.2.4 Høyesteretts behandling av anken

Fra de ankende private parters side ble det for Høyesterett, som for Utmarkskommisjonen, anført at de fastboende i Manddalen ved hevd eller alders tids bruk hadde ervervet eiendomsrett. Etter de ankende parters oppfatning måtte en eksklusiv og altomfattende bruk gjennom mer enn hundre år være nok til at vilkårene for begge disse ervervsformer var oppfylt. Subsidiært ble anført at FN-konvensjonen om sivile og politiske rettigheter av 1966 artikkel 27, sammenholdt med ILO-konvensjon nr. 169 artikkel 14 nr. 1 første punktum, måtte medføre at en eventuell eiendomsrett for staten til Svartskogen ikke er forenlig med Norges folkerettslige forpliktelser overfor urfolk. Dersom det ikke kunne bygges direkte på konvensjonsforpliktelsene, måtte de i alle tilfelle tillegges vekt ved vurderingen av om vilkårene for rettserverv ved hevd eller alders tidsbruk er oppfylt.

For Høyesterett var statens påstand at Utmarkskommisjonens dom måtte stadfestes så langt den var påanket. Det ble anført at eiendomsrett måtte anses avskåret fordi bruken av området hadde vært utøvet med den oppfatning at det var tale om bruksrett, ikke eiendomsrett. Statens kjøp av Svartskogen i 1885 skjedde for å beskytte de fastboendes interesser mot reinen. Ervervet burde derfor være kjent for oppsitterne, og noen samstemmig oppfatning om kollektiv eiendomsrett forelå ikke. Kravet til brukstid i god tro kunne ikke anses oppfylt i forhold til verken hevd eller alders tids bruk. De ble også bestridt at de påberopte konvensjonene kunne gi grunnlag for å frakjenne staten eiendomsretten til tvisteområdet.

Ettersom de ankende parter påberopte bruk i mer enn 100 år, vurderte Høyesterett først om den påståtte bruken ga grunnlag for rettserverv ved alders tids bruk. Dette ervervsgrunnlaget forutsetter at det har foregått en viss bruk, at bruken har foregått i lang tid, og at den har skjedd i god tro. Høyesterett kom til at denne anførselen førte fram.

Den bruk som har foregått i Svartskogen har variert noe over tid. Bruken bestod i den første tiden av hogst og slått. Slåttebruken opphørte etter hvert og ble på 1950-tallet avløst av setring. Også beitebruk har vært utøvet. Førstvoterendes oppsummering med henhold til bruken er slik:

«Konklusjonen blir etter dette at nesten helt siden utskiftningen i 1879 har befolkningen i Manddalen, med unntak for reindriften, utnyttet alle de bruksmåtene Svartskogen gir adgang til. Personer fra alle gårdnumre har deltatt, selv om ikke alle har utnyttet området like intensivt. Og oppfatningen har vært at ingen enkeltbruk har større rett enn andre. Internt mellom befolkningen i dalen har det dessuten vært få konflikter om bruken, og ved uenighet har man lokalt funnet løsninger. Jeg understreker også at utnyttningen har skiftet karakter i samsvar med hva som har vært naturlig utnyttelse i de ulike periodene. I stikkords form preges bruken av kontinuitet, at den har vært altomfattende og intensiv, og av fleksibilitet. Kravet både til brukens omfang og varighet for erverv av eiendomsrett er etter dette oppfylt.»

Også vilkåret om god tro anses oppfylt. Vilkåret drøftes i forhold til ulike begivenheter, bl.a. statens kjøp i 1885, politianmeldelsene i 1921 og 1946, inngåtte slåtte- og hogstavtaler, samt en del andre hendelser. Førstvoterende oppsummerer slik:

«Fra slutten av 1970-tallet har derimot befolkningen i noen større utstrekning forholdt seg til staten – særlig etter at Statskog overtok forvaltningen i 1980. Jeg finner det imidlertid ikke nødvendig å drøfte om vilkårene for rettserverv ved alders tids bruk nå ikke lenger er oppfylt. Siden salget i 1885 hadde det forut for denne perioden i nærmere 100 år vært utøvd en bruk som omfatter alt området har kunnet nyttes til. Og etter min mening er denne bruken utøvd i god tro. Rett nok forsøkte staten etter ca 35 og 60 år å stanse den blant annet ved politianmeldelser. Men i begge tilfeller ble sakene henlagt, og staten trakk seg tilbake. Når bruken med unntak for to korte perioder har skjedd uten statlig innblanding, må den kunne gi grunnlag for rettserverv ved alders tids bruk».

Førstvoterende viser så til at påstanden fra de ankende parter er at staten ikke eier Svartskogen. Påstanden innebærer implisitt at området tilligger Manddalens befolkning i fellesskap som en form for bygdesameie. Dette reiser da spørsmålet om det kan erverves eiendomsrett når befolkningen i stor grad bare har gitt uttrykk for de har bruksrett. Det finnes imidlertid eksempler på andre formuleringer, som «gemensam eendom» og «bygdeallmenning». Førstvoterende mener det ikke kan være avgjørende at det har vært bruk noe ulike formuleringer, og at «bruksrett» synes å ha vært den mest brukte formuleringen. Førstvoterende oppsummerer sitt syn på saken slik:

«Utmarkskommisjonen som også kom til at anmeldelsene på 1920- og 1940-tallet ikke berøvet befolkningen deres gode tro, fant som nevnt ikke rettslig grunnlag for å tilkjenne mer enn hogst- og beiterett. Etter min mening må den altomfattende bruken som er beskrevet foran, få

større rettslige konsekvenser: Hadde en tilsvarende bruk vært utøvd av personer med en annen bakgrunn, ville det avspeilt at de mente å eie området. Samene, som har utgjort den dominerende del av Mandalens befolkning, har derimot med sin kollektive ressursutnyttelse ikke samme tradisjon for å tenke på eiendomsrett. Likevel finnes det som påpekt en del eksempler på at de har anvendt formuleringer som gir en sterk indikasjon på en oppfatning om eiendomsrett. Skulle det hindre rettsverv ved alders tids bruk at det finnes flest eksempler på at de har talt om bruksrett, ville deres rådighetsutøvelse, som i innhold tilsvarer utøvelse av eiendomsrett, bli satt i en ugunstig særstilling i forhold til befolkningen for øvrig.

Av samme grunn kan det heller ikke være avgjørende at den retten Mandalens befolkning har ervervet ikke helt tilsvarer det som gjelder for bygdeallmenninger. Kretsen av berettigede er videre i Mandalen, og forvaltningen forskjellig. I lov om bygdeallmenninger av 19. juni 1992 nr. 59 § 1–1 er bygdeallmenning definert som «allmenning hvor eiendomsretten tilligger minst halvparten av de jordbrukseiendommer som fra gammel tid har bruksrett i allmenningen». Bygdeallmenninger tilligger således jordbrukseiendommer, mens bruken av Svartskogen avspeiler en dominerende lokal oppfatning om at alle oppsitterne i dalen er berettiget. Hvordan disse spørsmål skal løses internt, og hvordan området skal forvaltes i fremtiden, skal ikke avgjøres i denne saken.»

Om forholdet til folkeretten uttales:

«Uavhengig av Norges folkerettslige forpliktelser tilsier dette at bruken gir grunnlag for rettsverv ved alders tids bruk, og at statens eiendomsrett til Svartskogen ikke er forenlig med de rettigheter som Mandalens befolkning har ervervet. Det støtter imidlertid det standpunkt jeg har kommet til, at det er i godt samsvar med reglene i ILO-konvensjon nr. 169 fra 1989 om urbefolkninger og stammefolk i selvstendige stater artikkel 14 nr. 1 første punktum og de hensyn denne regelen skal ivareta.»

## 19.3 Regjeringens merknader

---

### 19.3.1 Selbusaken

Høyesterett finner interne norske regler tilstrekkelige for å begrunne reindriftsrett i området. Det var altså ikke nødvendig å trekke inn folkerettslige regler. Høyesterett slår likevel fast at det ikke er tvilsomt at samene har status som urfolk i Norge, og at våre folkerettslige forpliktelser etter artikkel 14 i ILO-konvensjon nr. 169 kommer til anvendelse også for samer i Sør-Trøndelag.

I vurderingen av om kravene til alders tids bruk er oppfylt, legger Høyesterett til grunn at det skal tas hensyn til de særlige forholdene som gjør seg gjeldende i reindriften. Kravene må derfor tilpasses samenes og reinens bruk av området, og det må tas hensyn til at samene har hatt en nomadisk livsform. Momenter som har vært framhevet for andre beitedyr kan ikke uten videre overføres til reinbeite.

Gjennom plenumsdommen fastslås det også at reindriftsloven § 2 første ledd tredje punktum skal anses som en svak bevisbyrderregel. Dette innebærer at bestemmelsens praktiske betydning blir temmelig begrenset.



Det er videre grunn til å merke seg at Høyesterett stiller seg friere i forhold til Lappekommisjonens innstilling enn hva som tidligere har vært tilfellet, og tar til dels direkte avstand fra dens konklusjoner.

Når det gjelder eventuelle konsekvenser dommen vil kunne få framover, er det ikke her grunnlag for å ha bestemte oppfatninger om dette. Som plenumsavgjørelse framstår det imidlertid som klart at den vil være en sentral rettskilde i eventuelle senere tilsvarende saker.

### 19.3.2 Svartskogensaken

Høyesteretts dom i saken om Svartskogen er spesiell for så vidt som det er første gang et bygdelag som i det alt vesentlige består av samer, er tilkjent eiendomsretten til et større utmarksareal, som bygdelaget har utnyttet i alders tid.

Det kan reises spørsmål ved hva slags eierform som nå er etablert gjennom dommen. Høyesterett tar ikke direkte stilling til dette, men dommen må forstås slik at det ikke er oppstått en bygdeallmenning. Som det bemerkes i dommen er kretsen av berettigede videre i Manndalen enn i bygdeallmenningene, og forvaltningen er også forskjellig. Regjeringen legger derfor til grunn at bygdeallmenningsloven ikke vil komme til anvendelse på den framtidige forvaltningen av Svartskogen. Førstvoterende bemerker imidlertid som nevnt ovenfor at det ligger implisitt i påstanden fra de ankende parter at Svartskogen tilligger Manndalens befolkning i felleskap som en form for «bygdesameie». På bakgrunn av den kompetansebegrensning som følger av bestemmelsen i Utmarkskommisjonslovens § 2 (det skal avgjøres om *staten er eier eller ikke*), har Høyesterett ikke tatt stilling til slike interne forhold, eller hvordan området skal forvaltes i framtiden. Slik regjeringen ser det blir det nå opp til innbyggerne i Manndalen å vurdere de interne rettslige forholdene knyttet til eierformen, og etablere en hensiktsmessig forvaltning av området for framtiden.

Reindriften i området er bare så vidt nevnt i dommen. Bakgrunnen for statens kjøp av området i 1885 var bl.a. oppfordringer fra lokalt hold om å forebygge konflikter mellom den fastboende samiske befolkningen og den samiske befolkningen som drev reindrift i området. Reindriften bruk av området i den aktuelle tidsperioden er imidlertid ikke omtalt av Høyesterett i særlig grad. Det er imidlertid klart at retten til å utøve reindrift i området ikke påvirkes av at dette nå har private grunneiere. Regjeringen viser til at området fremdeles inngår i reindriftsområde som omhandlet i reindriftslovens § 2, og dessuten til reindriftslovens § 9 første ledd hvor det heter: «Retten til å utøve reindrift i reinbeiteområde er en bruksrett som uten hensyn til hvem som eier grunnen og så langt det ikke følger av særlige rettsforhold, omfatter: ... osv». Regjeringen må derfor kunne forutsette at dommen ikke bør skape problemer for reindriften i tiden framover.

Regjeringen viser ellers til at staten er fradømt (og Manndalen-befolkningen derved i realiteten tilkjent) eiendomsretten til Svartskogen på et tingsrettslig grunnlag, nærmere bestemt befolkningens bruk og oppfatninger i alders tid. Høyesterett har på denne bakgrunn ikke funnet det nødvendig å vurdere de ankende parters subsidiære påstand om at statlig eiendomsrett ikke vil være forenlig med Norges folkerettslige forpliktelser overfor urfolk. Høyesterett har imidlertid uttrykt det slik at avgjørelsen er i godt samsvar med reglene

i ILO-konvensjon nr. 169 artikkel 14 nr. 1 første punktum og hensynene bak denne bestemmelsen, uten at dette er utdypet i dommen.

I forhold til det tingsrettlige skal bemerkes at vilkårene for erverv gjennom alders tid i utgangspunktet er vurdert på vanlig måte. Vilråene for erverv gjennom alders tids bruk er som nevnt ovenfor at det skal ha foregått en viss bruk av det aktuelle området, bruken skal ha foregått i lang tid og den skal ha skjedd i god tro. Det spesielle ved dommen er den vekt det i forhold til spørsmålet om god tro, er lagt på at oppfatningene om rettigheter skriver seg fra en samisk befolkningsgruppe. Det at man fra befolkningens side i mindre grad har brukt uttrykket eiendomsrett, men omtalt sine rettigheter som bruk-srett, skal i følge Høyesterett ikke tale mot befolkningen i Mandalen.

Kommunal- og regionaldepartementet

t i l r å r :

Tilråding fra Kommunal- og regionaldepartementet av 31. mai 2002 om tilleggsmelding til St.meld. nr. 55 (2000–2001) Om samepolitikken blir sendt Stortinget.

---

---