



STATENS SIVILRETTSFORVALTNING

Årsrapport 2016



Innhold

1. LEDERENS BERETNING	2
2. INTRODUKSJON TIL VIRKSOMHETEN OG HOVEDTALL	3
3. ÅRETS AKTIVITETER OG RESULTATER	5
3.1 Vergemål.....	5
3.2 Voldsoffererstatning	10
3.3 Erstatning etter strafforfølging	12
3.4 Fri rettshjelp	13
3.5 Rettferdsvederlag	15
3.6 Sekretariatet for Den rettsmedisinske kommisjon	16
3.7 Sekretariatet for Barnesakkyndig kommisjon	16
3.8 Øvrige fagfelt.....	16
3.9 Redegjørelse for ressursbruk	17
4. STYRING OG KONTROLL I VIRKSOMHETEN	19
5. VURDERING AV FREMTIDSUTSIKTER	21
6. ÅRSREGNSKAP	24

1. LEDERENS BERETNING

Statens sivilrettsforvaltning sitt samfunnsoppdrag går på tvers av sivil- og strafferetten. For å tydeliggjøre virksomhetens rolle som samfunnsaktør og fagorgan har vi revidert beskrivelsen av vårt samfunnsoppdrag. Statens sivilrettsforvaltning har et økende tilfang av oppgaver knyttet til regelverksutvikling og andre direktoratsoppgaver på fagområdene våre. Herunder delegerte departementet ansvaret for å utarbeide nytt rundskriv på rettshjelpsfeltet med virkning fra 2016. Rundskrivet ble ferdigstilt og publisert før nyttår.

Virksomheten har i 2016 forbedret måloppnåelsen fra 2015. Resultatfokus, endret organisering og forbedring av arbeidsprosesser internt og med andre aktører har vært viktige faktorer. Vi har hatt et særlig fokus på omstillings- og utviklingsarbeid i oppgaveløsningen med vekt på effektivitet og faglig orientering. Kort saksbehandlingstid er viktig for brukerne av ordningene. Saksbehandlingstiden på fagfeltene er innenfor resultatkravene, og for klagesaker på vergemålsfeltet er den vesentlig redusert sammenlignet med 2015. Oppdraget er løst med tilnærmet uendret ressurstilgang fra foregående år.

Forvaltningsansvaret for vergemålsapplikasjonen ble overført fra Justis- og beredskapsdepartementet til Statens sivilrettsforvaltning i 2016. I tråd med tildelingsbrevet har vergemålsfeltet og saksbehandlingssystemet hatt særlig prioritet. Funksjonaliteten i applikasjonen er forbedret. En nylig gjennomført brukerundersøkelse blant embetene bekrefter dette. Statens sivilrettsforvaltning som klageinstans er også koblet på applikasjonen. Det er imidlertid fortsatt et stort antall feil som medfører at utviklingen av løsningen ikke har ønsket fremdrift. Denne krevende situasjonen kombinert med uenighet med leverandør kan få negative virkninger for måloppnåelsen. Jeg ser disse utfordringene som en risikofaktor for videre utvikling av vergemålsforvaltningen.

Styringen av fylkesmannsembetene på vergemålsfeltet er utviklet og tydeliggjort. Delegasjonen av ansvaret for fordelingen av budsjettmidlene på vergemålsfeltet til Statens sivilrettsforvaltning fra og med 2016 har vært viktig i denne sammenheng. I tiden fremover vil utviklingen av Statens sivilrettsforvaltnings tilsynsfunksjon og legalitetskontroll av fylkesmennene være en viktig oppgave.

Samlet sett er jeg av den oppfatning at Statens sivilrettsforvaltning har hatt en god resultatoppnåelse i 2016. Statens sivilrettsforvaltnings samfunnsoppdrag er sammensatt og krever god rolleforståelse internt og eksternt. Sammen med overføringen av nye oppgaver stiller dette økte krav til styringsdialogen med våre oppdragsgivere. Jeg ser frem til å utvikle dette videre i tiden fremover.

Oslo, 15. februar 2017



Anne Pauline Jensen
direktør

2. INTRODUKSJON TIL VIRKSOMHETEN OG HOVEDTALL

Vårt samfunnsoppdrag

Statens sivilrettsforvaltning (SRF) forvalter statlige ordninger på tvers av sivil- og strafferetten. Ordningene skal sikre individets rettigheter og rettslikhet og bidra til god rettspleie. Treffsikker og rask saksbehandling og samhandling med relevante aktører skal bidra til at ordningene oppfyller sitt formål. Statens sivilrettsforvaltning skal være en pådriver for at ordningene styres, forvaltes og utvikles med best mulig effekt for brukerne og samfunnet. Vårt arbeid skal baseres på et faglig godt grunnlag. Oppdraget skal løses med forankring i våre verdier: service, tillit, effektivitet, respekt og kvalitet (STERK).

Våre oppgaver

Statens sivilrettsforvaltning er et statlig forvaltningsorgan underlagt Justis- og beredskapsdepartementet og har direktoratsfunksjon som sentral vergemålsmyndighet.

Våre arbeidsoppgaver er i stor grad knyttet til behandling av enkeltsaker. Statens sivilrettsforvaltning har vedtakskompetanse innenfor følgende sivilrettslige felt: vergemål, rettshjelp, erstatning etter strafforfølgning, tomtefeste, stadfestelse av testamenter og saker etter voldsoffererstatningsloven. Vi forvalter også garantiordningen for bobehandling ved mistanke om økonomisk kriminalitet samt tilskuddsordningen for spesielle rettshjelpstiltak. SRF har i 2016 også fått oppgaven med attestering av eksigible gjeldsbrev som kan kreves fullbyrdet i andre nordiske land.

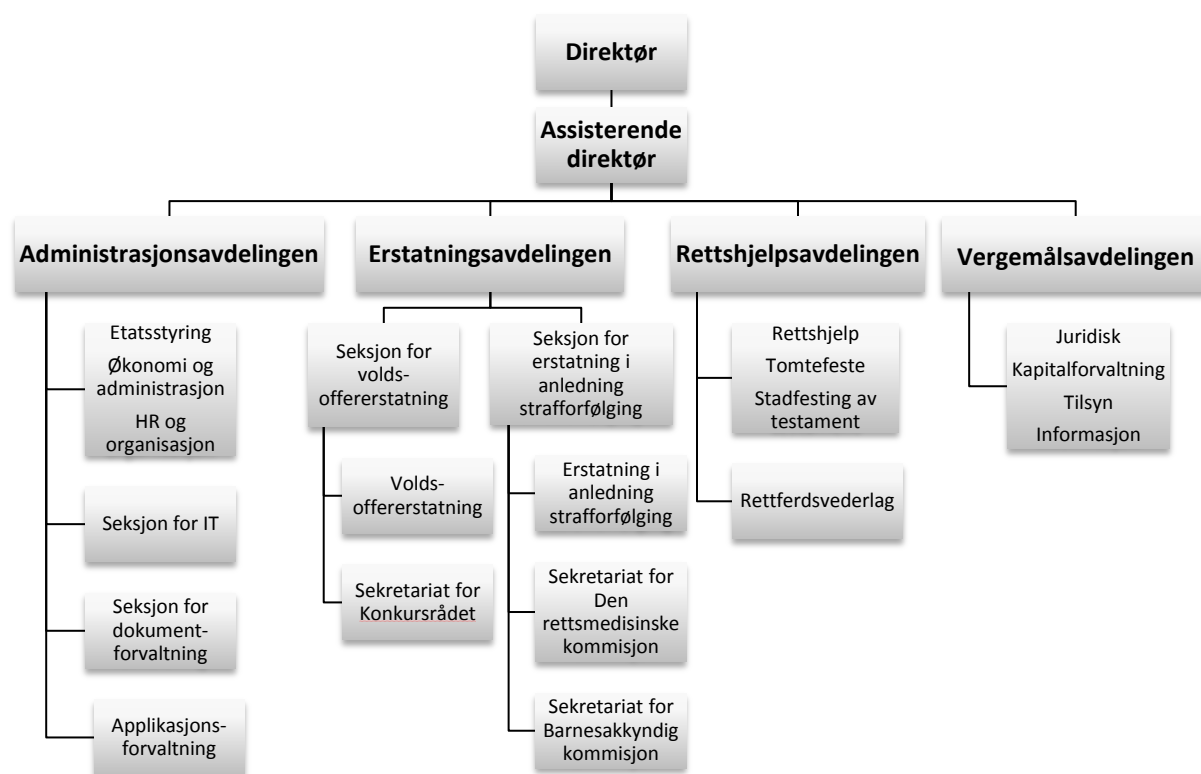
Statens sivilrettsforvaltning utøver også sekretariatsfunksjon for Erstatningsnemnda for voldsofre, Stortingets utvalg for rettsferdsvederlag, Den rettsmedisinske kommisjon, Barnesakkyndig kommisjon og Konkursrådet.

Statens sivilrettsforvaltning forvalter i tillegg det nasjonale sikkerhetsfondet på vergemålsområdet.

Statens sivilrettsforvaltning er et kompetansesenter på våre fagfelt og har tett samarbeid med Justis- og beredskapsdepartementet, blant annet som premissleverandør for lovarbeid på fagområdene. SRF har 73 ansatte per 31.12.16. Antall årsverk totalt i 2016 var 63. Virksomheten er lokalisert i Oslo og på Hamar og er organisert i fire avdelinger. Ledelsen består av:

- Direktør: Anne Pauline Jensen
- Assisterende direktør: Thomas Laurendz Bornø
- Avdelingsdirektør Vergemålsavdelingen: Anne Live Jensvoll
- Avdelingsdirektør Erstatningsavdelingen: Kristina Kjevevud
- Avdelingsdirektør Retthjelpsavdelingen: Wenche Bjørland
- Avdelingsdirektør Administrasjonsavdelingen: Trond Bigseth

Figur 2.1 Organisasjonskart



Tabell 2.1 Sentrale volumtall for virksomheten

Volumtall	2016	2015	2014	2013	2012	2011
Innkomne klagesaker vold	907	909 ¹	1347	1239	1004	671
Innkomne klagesaker vergemål	671	492	526	131	-	-
Innkomne saker alle saksfelt totalt	13 126	12297	11646	10893	10392	11271

Tabell 2.2 Nøkkeltall

Nøkkeltall	2016	2015	2014	2013	2012	2011
Antall årsverk	63	62	59,4	60,3	50,1	47,2
Tildeling kap. 473 (mill. kr)	42,4	44,9	45,5	41,3	41,5	34,1
Tildeling kap. 469 (mill. kr)	30,8	14,8	13,8	12,9	4,3	0,3
Driftsutgifter kap. 473/469 (mill. kr)	69,3	56,6	56,8	54,3	45,4	35,0
Lønnsandel av driftsutgifter totalt kap. 473/469 (%)	67 ²	74	72,5	71,01	67,1	75,4

¹ Tallet avviker med 67 saker fra 1. instans', hvilket tilsvarer forsendelser rundt årsskiftet.

² SRF har overtatt ansvar for vergemålsapplikasjonen i 2016. Dette har medført en betydelig økning i utgifter til drift på kapittel 469 post 01.

3. ÅRETS AKTIVITETER OG RESULTATER

Det er fastsatt følgende hovedmål for virksomheten i tildelingsbrev for 2016:

- SRF skal i 2016 særlig prioritere vergemålsområdet og bidra til å nå departementets mål om økt rettslikhet og rettssikkerhet for vergetrengende.
- SRF skal bidra til en mer effektiv straffesakskjede gjennom rask og god klagebehandling på voldsoffererstatningsområdet.
- SRF skal bidra til en mer effektiv straffesakskjede gjennom rask og god behandling av krav om erstatning etter straffeforfølgning i staten.

Særlig prioriterte oppgaver for SRF har vært å videreutvikle styring av vergemålsområdet samt sørge for god overgang til nytt saksbehandlingssystem for vergemålsforvaltningen. Statens sivilrettsforvaltning har arbeidet med hvordan rettssikkerheten til enslige mindreårige asylsøkere kan ivaretas bedre. Minstestandarden for rekruttering og opplæring av representanter er revidert, og i tillegg er det utarbeidet og publisert opplæringsmateriale for representanter. Statens sivilrettsforvaltning har også bidratt til endringer i bestemmelser om godtgjøring og utgiftsdekning til representanter og utarbeidet retningslinjer til disse.

For øvrige fagområder har SRF fastsatt interne resultatmål for å kunne måle effektiviteten i virksomheten og sikre at virksomheten løser sitt totale samfunnsoppdrag på en god måte. Resultatrapporteringen tar utgangspunkt i en vurdering av måloppnåelse basert på de sentralt gitte styringsparameterne og rapporteringskrav i tillegg til internt fastsatte mål- og resultatkrav.

3.1 Vergemål

Styringsparameter 1: Velfungerende sentral vergemålsmyndighet

SRF har i 2016 utarbeidet en femårig overordnet strategiplan for videreutvikling av vergemålsforvaltningen. Med bakgrunn i at reformen nå er etablert, har SRF som en del av planen fastsatt et nytt hovedmål for den kommende perioden; «*SRFs hovedmål er en effektiv og velfungerende vergemålsforvaltning som ivaretar integriteten og rettssikkerheten til vergehavere, og som har tillit i samfunnet.*» Det er sju overordnede satsingsområder i planen, herunder et satsingsområde knyttet til videreutviklingen av vergemålsapplikasjonen (VERA).

Rapporteringskrav 1: Etatsstyring

I henhold til tildelingsbrevet skal SRF gi en vurdering av kvaliteten i etatsstyringen av fylkesmannsembetene. SRF skal:

- vurdere hvorvidt styringsdialogen er hensiktsmessig innrettet
- vurdere kvaliteten i selve gjennomføringen av styringsdialogen
- vurdere risikoer og utfordringer knyttet til styringssystemet
- identifisere eventuelle forbedringstiltak
- vurdere om det er enkelte fylkesmannsembeter som har særlige utfordringer og skissere hvordan disse følges opp

Styringsdialogen

2016 var første år hvor etatsstyringen av fylkesmennene skjer etter Kommunal- og moderniseringsdepartementets (KMD) nye retningslinjer «*Bedre styring av fylkesmannen*». Dette innebærer blant annet faste og mer forutsigbare rapporteringspunkter, men samtidig få styringsparameter og tilhørende rapporteringskrav. SRF har derfor og som del av

arbeidet med å utvide kunnskaps- og faktagrunnlaget tatt i bruk uttrekk av nøkkeldata fra vergemålsapplikasjonen (VERA) i tillegg til gjennomføring av dialogmøter med embetene. SRF gir sine vurderinger i prosessen med utarbeiding av årlige styringsdokumenter og utarbeider tilbakemeldingsbrev på embetenes årsrapporter samt gir innspill til oppfølgingspunkter til KMDs ledersamtale med fylkesmennene.

SRFs erfaringer i 2016 med etatsstyringsystemet er i hovedsak gode. SRF mener at en overordnet tilnærming og mindre detaljstyring med få tilhørende rapporteringskrav, gir embetene handlingsrom til selv å organisere og løse oppgavene slik de mener er hensiktsmessig ut fra egne prioriteringer og risikovurderinger. Innretningen på tildelingsbrev med mål og styringsparametere og en VØI³ med faste oppdrag, synliggjør prioriteringer på en tydelig måte.

I årsrapporten for 2015 påpekte SRF enkelte utfordringer i etatsstyringen, spesielt manglende resultatmål, mangelfull styringsinformasjon samt sårbarhet på kompetanse innen etatsstyring i SRF. En todelt styringsdialog der ansvaret for etatsstyringen var lagt til SRF mens budsjettansvaret lå i JD skapte uklarheter i rollefordelingen. Disse utfordringene har blitt håndtert i 2016. SRF som etatsstyrer og vergemålsfeltet som helhet er på vei ut av etableringsfasen og i ferd med å finne en fastere struktur og form med gode muligheter for videreutvikling. For å styrke etatsstyringskompetansen og redusere sårbarheten er det i 2016 etablert et tverrfaglig etatsstyringsteam i SRF.

I tildelingsbrevet til fylkesmennene for 2016 ble det for første gang innenfor vergemålsområdet angitt styringsparametere med tilhørende resultatmål. SRF er av en den oppfatning av at innføringen av resultatmålene på vergemålsfeltet har hatt ønsket effekt.

SRF erfarte tidligere at det var ulik praksis mellom embetene for utarbeidelse av tertialrapporter på vergemålsområdet. SRF utarbeidet maler for tertialrapportering i 2015. Med innføring av resultatmål i 2016 ble rapporteringene enda mer konkret og målrettet mot områder med styringsparametere og resultatmål samt andre rapporteringskrav. Det er blitt enklere å sammenligne embetenes resultater og risikovurderinger. Dette har gitt et bedre grunnlag for en mer målrettet styringsdialog, og SRF har også fått et bedre grunnlag for rapportering videre til Justis- og beredskapsdepartementet på de punktene embetene rapporterer på. SRF overtok i 2016 budsjettansvaret for vergemålsområdet. Overføring av budsjettansvaret har muliggjort en mer helhetlig oppfølging og styring av embetene.

SRF har i 2016 hatt dialogmøter med sju fylkesmannsembeter. Disse er fylkesmennene i Hordaland, Finnmark, Oppland, Telemark, Møre og Romsdal, Aust- og Vest-Agder og Oslo og Akershus. SRF gjennomførte en brukerundersøkelse i ultimo desember 2016 hvor det blant annet ble spurt om dialogmøtene har fungert godt. Flertallet av respondentene var enige i dette.

SRFs hovedinntrykk fra brukerundersøkelsen og annen dialog er at embetene i hovedsak er fornøyd med innretningen på etatsstyringen, men at det er noe ulik oppfatning av opplegget som KMD legger opp til med få styringspunkter gjennom året. Mens enkelte embeter gjerne ønsker sterkere styring med flere rapporteringskrav og resultatmål og tettere oppfølging fra SRF, er andre fornøyd med at de i større grad selv er ansvarlig for å gjøre egne prioriteringer og vurderinger.

Det er SRFs klare inntrykk at embetene i all hovedsak både er innforstått med den formelle styringsdialogen og at de er lojale overfor føringer fra SRF. Tertialrapporter og dialogmøter underbygger dette.

³ Virksomhets- og økonomiinstruks

Vurdering av risikoer og utfordringer/eventuelle forbedringstiltak

Den reduserte totalbevilgningen til fylkesmannsembetene i 2017 i forhold til 2016 vil trolig gi noen særlige utfordringer. Det er risiko for at mange embeter vil oppnå svakere resultater på enkelte områder, og at det vil måtte gjøres strenge prioriteringer på vergemålsfeltet. Blant annet kan dette gjelde embetenes arbeid med opplæring av verger, som er et område hvor flere embeter i 2016 meldte om utfordringer. SRF anser derfor at det er særlig viktig at det er en god dialog med embetene og at SRF har så god oversikt som mulig over de prioriteringene som gjøres ute i embetene og hvilke konsekvenser de får.

SRF vil videreutvikle struktur og innretning av dialogmøtene med embetene slik at møtene kan brukes enda bedre som kanal for å skaffe oversikt over både resultatoppnåelse og sentrale risikoer og utfordringer. Ikke minst er dette viktig i lys av at det er stadig færre sentralt gitte rapporteringspunkter i tildelingsbrevet.

I 2016 ble det bevilget øremerkede midler til å øke datakvaliteten i VERA. Datakvalitetsarbeidet i embetene, videreutvikling av VERA og en stadig bedre bruk av applikasjonen, har bedret datakvaliteten betydelig i 2016 og har gitt bedre grunnlag for styringsinformasjon. Resultater fra spørreundersøkelsen i embetene indikerer at det fortsatt gjenstår arbeid med å skape tillit til datakvaliteten i VERA. Det er tatt inn et løpende oppdrag i VØI for 2017 om at embetene skal arbeide kontinuerlig med å oppdatere data og forbedre datakvaliteten. SRF planlegger i 2017 også å ta i bruk et nytt styringsverktøy som skal gi SRF og embetene lettere tilgang på styringsdata.

Oppfølging av enkeltembeter

Rapport fra ekstern revisor EY i 2016 viste i totaloversikten at det er en stor forbedring i kvaliteten i perioden. Antall områder med kritiske forhold er redusert fra 15 pst. i 2014 til 4 pst. i 2015. Rapporten ga imidlertid en negativ konklusjon også etter gjennomgang av internkontrollen knyttet til vergeregnskapene for 2015. Selv om kvaliteten er forbedret siden forrige år, er det identifisert avvik i internkontrollen på flere embeter som fører til den negative konklusjonen.

På bakgrunn av rapporten fra EY, samt øvrig evaluering av vergeregnskapskontrollene, har SRF iverksatt flere tiltak og etablert nye løsninger for fylkesmannens kontroll av vergeregnskapene i 2016:

- Det er utarbeidet ny revidert utgave av fullstendighetserklæringen.
- Det er utarbeidet oppdatert versjon av veiledningen som fylkesmannen benytter ved vergeregnskapskontrollene.
- Perioden til å gjennomføre vergeregnskapskontrollene ble utvidet i 2016.
- Det ble gjennomført egen opplæringssekvens på SRFs fagdager våren 2016, med spesielt fokus på områder som er årsak til negativ rapport fra EY.
- SRF har fulgt opp resultater og fremdrift med enkeltembeter, blant annet i forbindelse med embetsbesøkene i 2016.

Selv om rapportene fra EY viste store forbedringer i kvaliteten på fylkesmannens internkontroller knyttet til vergeregnskapskontrollene i 2016, vil det bli stort fokus på vergeregnskap også i 2017.

Fylkesmannen i Oslo og Akershus har siden vergemålsreformen ble innført hatt et særlig ansvar for oppfølging av EMA⁴-feltet. SRF har derfor en spesielt tett dialog med embetet på dette området.

⁴ Enslige mindreårige asylsøkere

SRF har i 2016 i enkelte tilfeller tatt opp konkrete utfordringer med embeter med utgangspunkt i årsrapporten for 2015 eller tertialrapportene i 2016. Utfordringene har vært relatert til manglende regnskapskontroll, ikke gjennomførte oppdrag innenfor datakvalitet samt overforbruk. SRF har tatt opp de ulike forholdene med de aktuelle embetene. Embetene og SRF har i disse tilfellene hatt en omforent virkelighetsforståelse, og sakene har blitt fulgt opp av de embetene det gjaldt. I forbindelse med løpende kontroll av forbruk på kapittel 469, post 01 har det også vært oppfølging av et enkeltembete som lå an til et større mindreforbruk i 2016.

Rapporteringskrav 2: Klagebehandling

I henhold til tildelingsbrev skal SRF sikre god og effektiv klagebehandling herunder sikre rett vedtak til rett tid, samt publisere prinsipielle vedtak på Lovdata. SRF skal gi en kvalitativ vurdering av kvaliteten i klagebehandlingen samt gjøre rede for eventuelle tiltak som er iverksatt for å sikre god og effektiv klagebehandling.

Klagesaksbehandlingen har vært høyt prioritert i 2016, og dette har gitt en klar forbedring i måloppnåelsen sammenlignet med 2015. SRF har fokusert på å få kontroll på restanser og videreutvikle praksis gjennom vedtak fattet i klagesaker. Saksbehandlingstiden er gradvis redusert fra fem måneder i første tertial til tre måneder i tredje tertial. Restansen er betydelig redusert.

Tabell 3.1 Resultater 2013-2016

Resultater	2016	2015	2014	2013
Innkomne klagesaker	671	492	526	90
Behandlede klagesaker	733 ⁵	617 ⁶	225	55
Restanse	85	147	336	35
Saksbehandlingstid	4mnd	6mnd	-	-
Andel saker som gis medhold	6 % ⁷	8 %	-	-

Omgjørings- og opphevelsesvedtak utgjør til sammen 6 pst. Der det foreligger feil i vedtakene og hvor vi vurderer at førsteinstans er nærmest til å utrede saken bedre, returneres saken tilbake til fylkesmannen. Omgjøring skjer der SRF ut fra saksopplysningene kan fatte nytt vedtak. I tillegg ble om lag 13 pst. av sakene avvist, i hovedsak som følge av manglende klagerett. Spørsmålet om hvem som har klagerett har vært et uavklart rettslig spørsmål, og dette forklarer den relativt høye avvinningsprosenten.

I en del klagesaker er det truffet prinsipielt viktige vedtak blant annet knyttet til hvilke saksbehandlingsregler i vergemålsloven som kommer til anvendelse på ulike typer vedtak, og hva som skal regnes som enkeltvedtak. Problemstillingene har vært knyttet til ønsker fra pårørende om å bytte oppnevnt verge. SRFs vedtak ble påklaget til Justis- og beredskapsdepartementet, og departementet har stadfestet SRFs vedtak i samtlige saker.

Det har vært ett søksmål mot staten med påstand om at SRF har fattet et ugyldig vedtak om avkorting av vergegodtgjørelse. Denne saken ble forlikt.

⁵ Oversikten omfatter antall vedtak etter vergemålsloven og enkelte saker om sakskostnader og innsyn.

⁶ Antall vedtak etter vergemålsloven. I tillegg treffes det vedtak om innsyn, sakskostnader, fritak fra taushetsplikt, samt at omgjøringsbegjæringer blir behandlet.

⁷ Tallet innbefatter omgjorte og opphevede vedtak. Tilsvarende tall for 2015 var 14 %. Det oppførte tallet er kun omgjorte vedtak.

11 saker har vært til behandling hos Sivilombudsmannen. Seks saker er avsluttet i 2016 uten kritikk. Ved årsslutt lå fortsatt fem saker til behandling hos ombudsmannen. Antall saker for domstolene og uttalelser fra Sivilombudsmannen gir etter vår vurdering indikasjoner på at kvaliteten i klagesakene er tilfredsstillende. Dette understøttes av resultatene i brukerundersøkelsen som ble gjennomført i alle embetene. I tillegg har det vært iverksatt ulike tiltak for å forbedre saksbehandlingen. Utformingen av og språket i vedtakene er forbedret. Det er også avholdt et saksbehandlerkurs for å bedre effektivitet og kvalitet i vedtakene.

Prinsipielle vedtak er publisert på Lovdata. Klagesakene avgjort i Justis- og beredskapsdepartementet, ombudsmannsuttalelser og informasjon om enkelte dommer er i tillegg formidlet til embetene.

Rapporteringskrav 3: Forvaltningsansvar for saksbehandlingssystemet

I henhold til tildelingsbrev skal SRF:

- Sikre rutiner og retningslinjer for at overgangen til og bruk av nytt saksbehandlingssystem for vergemål gir korrekte data i vergemålsregisteret
- Utarbeide strategi for videreutvikling og forvaltning av vergemålsapplikasjonen.

SRF overtok forvaltningsansvaret for saksbehandlingssystemet VERA 1. januar 2016 fra Justis- og beredskapsdepartementet. På overtakelsestidspunktet var det flere sentrale forutsetninger som ikke var oppfylt. Blant annet var applikasjonen fortsatt ikke godkjent, og det forelå ikke en komplett systemdokumentasjon av løsningen. Gjennom 1. halvår 2016 ble det gjennomført et betydelig arbeid fra både leverandøren og SRF som medførte at applikasjonen ble godkjent 15. juni 2016. Oppgaven har gjennom hele 2016 vært og er fremdeles svært krevende, og det er flere utfordringer i arbeidet som har påvirket graden av måloppnåelse negativt.

At applikasjonen først ble formelt godkjent 15. juni 2016, har medført et betydelig ressurspådrag for SRF. Interne ressurser i SRF har i stor grad gått med til feilretting og stabilisering av applikasjonen. SRF har i 2016 prioritert å sikre en mest mulig stabil og effektiv applikasjon for saksbehandlerne. Arbeidet med videreutvikling og forbedringer av applikasjonen har følgelig vært skadelidende av den sene godkjenningen ettersom leverandørens utviklingsressurser i stor grad har fokusert på godkjenningsarbeidet og feilretting. Leverandøren har hatt betydelige utfordringer knyttet til både kompetanse og kapasitet gjennom hele 2016. Det er fremdeles et stort antall feil i løsningen som påvirker saksbehandlers hverdag negativt. Samtidig er ytelsesutfordringene fremdeles ikke løst. I tillegg har relasjonen til leverandøren gjennom 2016 hatt en negativ utvikling. Det har blant annet oppstått uenighet om avtaleforståelsen og betalingsvilkårene for applikasjonen. Justis- og beredskapsdepartementet er holdt løpende orientert om forholdet.

SRF har etablert et tverrfaglig team for forvaltning av applikasjonen. For å sikre brukerforankring ble det etablert en referansegruppe bestående av fem ressurspersoner fra utvalgte fylkesmannsembeter. Med utgangspunkt i situasjonen skissert ovenfor har omfanget av oppgaver i forvaltningsteamet vært omfattende og krevd tilførsel av ekstra ressurser i SRF. Det har likevel vært nødvendig å nedprioritere utvalgte arbeidsoppgaver.

Ved overgangen fra ARVE til VERA fra 2015/2016 ble det utarbeidet en rutineveiledning for bruken av applikasjonen i tillegg til at det ble avholdt to dagers opplæring på hvert enkelt embete. Rutineveiledningen er løpende vedlikeholdt i 2016 ettersom feilretting og videreutvikling har endret eller tilført funksjonalitet i applikasjonen. Videre er det utarbeidet retningslinjer og rutiner på funksjonalitet hvor feilaktig bruk kan medføre feil i styringsdata

eller andre alvorlige konsekvenser. Det har også blitt utarbeidet en egen veiledning knyttet til Agresso-komponenten i applikasjonen.

Arbeidet med datakvalitet var en prioritert oppgave for SRF i 2016, og det har vært sendt ut en rekke oppdrag til embetene, blant annet registreringer om fratakelse av rettslig handleevne og opprydning i saker knyttet til enslige mindreårige asylsøkere etter flyktningssituasjonen høsten 2015. Det er som et resultat av dette gjort et betydelig arbeid med heving av datakvaliteten i vergemålsregistrene. Arbeidet med å forbedre datakvaliteten er imidlertid omfattende og er ikke et arbeid som kan endelig ferdigstilles. Heving av datakvaliteten vil derfor være en løpende oppgave i embetene også i de kommende årene. Av denne grunn vil oppgaven inngå i virksomhets- og økonomiinstruksen til fylkesmannsembetene.

VERA vil i de kommende årene ha betydelige behov for oppgraderinger og videreutvikling av funksjonalitet for å sikre målene om effektiv saksbehandling. SRF har utarbeidet en flerårig strategi- og forvaltningsplan for VERA. Planen baseres både på innmeldte behov fra fylkesmannsembetene, SRFs egne vurderinger og regjeringens målsetninger om digitalisering. Sentrale mål er økt digitalisering og å øke effektiviteten i saksbehandlingen gjennom integrasjon mellom VERA og saksbehandlingssystemer i samarbeidende organisasjoner. Strategiplanen fordrer blant annet økonomiske rammer som muliggjør investeringer i videreutviklingsprosjekter.

I tildelingsbrevet for 2016 bes SRF om å kartlegge hvordan brukerne opplever virksomheten. SRF har valgt å definere primærbrukere av vergemålsapplikasjonen som ansatte i fylkesmannsembetene. I 2016 har SRF prioritert å kartlegge embetenes opplevelse av virksomheten og applikasjonen, og det ble distribuert en brukerundersøkelse til alle saksbehandlerne hos fylkesmannsembetenes vergemålsavdelinger. Resultatene viser at saksbehandlerne har en økende fornøydetsgrad knyttet til applikasjonen og at løsningen totalt sett har blitt bedre i løpet av 2016.

3.2 Voldsoffererstatning

Mål: SRF skal bidra til rask og god klagebehandling på voldsoffererstatningsområdet.

Det er ikke fastsatt eget styringsparameter for saksfeltet i tildelingsbrevet for 2016.

I 2016 var gjennomsnittlig saksbehandlingstid for saker avgjort av SRF to måneder, mens gjennomsnittlig saksbehandlingstid for sakene behandlet i nemnda ble redusert fra seks måneder i 2015 til fem måneder i 2016. Gjennomsnittlig saksbehandlingstid for nemnda og SRF samlet var tre måneder i 2016. SRF sine interne resultatmål for saksbehandlingstid er oppnådd.

Delegasjon av myndigheten til å fatte vedtak til SRF anses som avgjørende for å nå målsettingen om en rask klagebehandling og en mer effektiv straffesakskjede. SRF avgjør om lag 2/3 av klagesakene etter delegert fullmakt fra Erstatningsnemnda for voldsofre (ENV). Nemnda har i 2016 ikke benyttet seg av adgangen til å omgjøre vedtak SRF har avgjort gjennom delegasjon.

Tabell 3.2 Resultater 2011-2016

Resultater	2016	2015	2014	2013	2012	2011
Innkomne klagesaker	907⁸	909 ⁹	1347	1239	1004	672
Behandlede klagesaker	892	1057	1424	1166	1036	572
Restanse	157	138	352	415	410	350
Saksbehandlingstid Erstatningsnemnda	5mnd	6mnd	6mnd	5mnd	6mnd	7mnd
Saksbehandlingstid Statens sivilrettsforvaltning	2mnd	2mnd	2mnd	2mnd	2mnd	3mnd
Andel behandlet av Statens sivilrettsforvaltning	67 %	65 %	64 %	39 %	30 %	33 %
Andel klager som gis medhold	20 %	24 %	25 %	28 %	28 %	23 %
Tilkjent erstatning i klageomgang (mill. kr)	13,0	19,9	27,0	25,4	21,4	10,3

Det har vært en nedgang i andelen klager som gis medhold, fra 24 pst. i 2015 til 20 pst i 2016. For sakene som er behandlet i SRF, er andelen klager som gis medhold redusert fra 13,5 pst. i 2015 til 7,3 pst. i 2016. Medholdsprosenten for klager behandlet av ENV har økt marginalt, fra 45 pst. i 2015 til 47 pst. i 2016¹⁰. SRF anser at lavere medholdsprosent i saker som behandles delegert indikerer at førsteinstansens vurderinger i større grad enn tidligere sammenfaller med klageinstansen, som et resultat av økt fokus på samhandling og ensartet praksis voldsoffermyndighetene i mellom.¹¹ Den relativt sett høye omgjøringsprosenten i saker behandlet av nemnda må tilsvarende ses i sammenheng med at sakene etter sin natur i større grad er faktisk eller rettslig mer sammensatte.

Søksmålsfrekvens og antallet uttalelser fra Sivilombudsmannen er indikatorer på klagesakenes kvalitet. De siste seks årene (2011-2016) er elleve klagesaker domstolbehandlet. Åtte av sakene gjaldt vedtak fra Erstatningsnemnda for voldsofre, mens tre avgjørelser gjaldt vedtak behandlet av SRF gjennom delegert myndighet. Fire av vedtakene er kjent ugyldig av domstolen, og alle gjaldt vedtak fra Erstatningsnemnda.

Søksmålsfrekvensen anses lav målt mot antall vedtak fra voldsoffererstatningsmyndighetene i perioden, som teller i overkant av 6 000. I 2016 mottok SRF tre stevninger, hvorav to knyttet seg til vedtak fra Erstatningsnemnda og ett gjelder vedtak fra Statens sivilrettsforvaltning. To vedtak fra Erstatningsnemnda ble behandlet av domstolen og rettskraftig avgjort i 2016. Ett vedtak ble opphevet som ugyldig (saken ikke tilstrekkelig utredet), og ett vedtak ble opprettholdt (retten tiltrådte nemndas vedtak). Etter lovendring i 2011 har domstolen adgang til å fastsette oppreisningsbeløp i visse saker. Bestemmelsen er påberopt i ett søksmål fra tre saksøkere. Denne saken skal behandles i Høyesterett innværende år. Domstolen har til nå ikke anvendt utmålingsbestemmelsen i voldsoffererstatningsloven § 17a.

Av de 30 innklagede sakene til Sivilombudsmannen i perioden 2011-2016, er det gitt uttalelse (kritikk) i to saker, som er omtalt i årsrapport for 2015. SRF bidrar etter dette til rask og kvalitativt god klagebehandling på voldsoffererstatningsfeltet.

⁸ Tallet avviker med 15 saker fra 1. instans (rapporterer å ha oversendt 922). Dette tilskrives forsendelser rundt årsskiftet.

⁹ Tallet avviker med 67 saker fra 1. instans', hvilket tilsvarer forsendelser rundt årsskiftet.

¹⁰ Det er et vilkår for å behandle klager ved delegasjon at det ikke foreligger vesentlig tvil, slik at SRF kun omgjør Kontoret for voldsoffererstatnings vedtak i tilfeller hvor det ikke er tvilsomt at Kontoret for voldsoffererstatning har kommet til uriktig resultat.

¹¹ Kontoret for voldsoffererstatning har i 2015 og 2016 gjennomført et omfattende arbeid med maler og andre kvalitetssikringstiltak. Det er avholdt seminarer for å bidra til økt felles forståelse av regelverket.

Nemnda har utbetalt erstatning tilsvarende lovens maksimale erstatningsbeløp i ett vedtak, hvor taket var 20 G. Ingen saker har nådd taket på 40 G eller 60 G i 2016.

Antall klagesaker mottatt i 2016 er på nivå med inngangen i 2015. Antall klagesaker var betydelig høyere i årene 2011 til 2014. Dette må sees i sammenheng med terrorhendelsene i 2011. I 2016 utgjorde disse sakene kun 0,5 pst. av det totale saksvolumet. Utfasingen av dette sakskomplekset har også medført en nedgang i den totale utbetalingen av voldsoffererstatning i klageomgangen, fra 19,9 mill. kr i 2015 til 13 mill. kr i 2016. I 2015 ble det utbetalt i underkant av fire mill. kr fordelt på tre saker med grunnlag i terrorhendelsene i 2011, mens det i 2016 ble utbetalt i overkant av 0,1 mill. kr.

Kontoret for voldsoffererstatning har i 2016 hatt en økning i mottatte søknader og klager på om lag 10 pst sammenlignet med 2015. Det forventes en liten økning i klagesaksinngangen i 2017 som følge av dette.

3.3 Erstatning etter strafforfølgning

Mål: SRF skal bidra til en mer effektiv straffesakskjede gjennom rask og god behandling av krav om erstatning etter straffeforfølgning i staten

Det er ikke fastsatt eget styringsparameter for saksfeltet i tildelingsbrevet for 2016.

I 2016 er den gjennomsnittlige saksbehandlingstiden i SRF én måned, og det interne resultatmålet for saksbehandlingstid er oppnådd. SRFs gjennomsnittlige saksbehandlingstid er redusert med én måned sammenliknet med 2015. SRF bidrar følgelig til at kravstillerne får rask avklaring, i tråd med regjeringens hovedmål om en mer effektiv straffesakskjede gjennom rask behandling av disse sakene.

Tabell 3.3 Resultater 2011-2016

Resultater	2016	2015	2014	2013	2012	2011
Innkomne saker	967	941	782	740	636	647
Behandlede saker	969¹²	960	801	729	750	855
Restanse	81	85	108	124	109	223
Saksbehandlingstid, SRF og Politiet	7 mnd¹³	7 mnd	7 mnd	7 mnd	8 mnd	12 mnd
Saksbehandlingstid, SRF	1 mnd	2 mnd	2 mnd	2 mnd	3 mnd	8 mnd
Saksbehandlingstid, Politiet	5 mnd	5 mnd	5 mnd	5 mnd	5 mnd	5 mnd
Andel tilkjent erstatning	55 %	60 %	56 %	52 %	52 %	53 %
Utbetalinger (mill. kr.)	57,6	20,9	13,4	16,9	22,3	18,9
Avvik fra politiets innstilling	33 %	35 %	36 %	44 %	39 %	38 %

Som det fremgår av tabell 3.3 varierer totalt utbetalt erstatningsbeløp mye fra år til år, avhengig av hvilke saker vi har hatt til behandling. I 2016 har det vært en markant økning i utbetalinger sammenliknet med tidligere år. Økningen skyldes i hovedsak større utbetalinger i to saker: en betydelig utbetaling på 29 mill. kroner etter domstolsbehandling og utbetaling på 6,2 mill. kroner i en større sak som gjaldt økonomisk kriminalitet. «Økokrim-saker» og erstatningskrav som baserer seg på frifinnelse etter gjenåpning av straffesaker vil regelmessig kunne resultere i utbetalinger av betydelige beløp. I 2016 har vi hatt flere større saker vedrørende økonomisk kriminalitet, med store krav, til behandling.

¹² I tillegg fattes det vedtak etter omgjøringsbegjæringer og tilleggskrav som utgjorde 33 vedtak i 2016.

¹³ Avrunding av saksbehandlingstiden i saksbehandlingssystemet gjør at den totale saksbehandlingstiden blir høyere enn Statens sivilrettsforvaltning og politiets saksbehandlingstid til sammen.

SRF er varslet om at flere av disse sakene vil bli brakt inn for domstolen, og dette gir mulighet for ytterligere utbetalinger.

Saksinngangen har økt med 49 pst. fra 2011 til 2016, på tross av en generell nedgang i anmeldt kriminalitet¹⁴. Det forventes en saksinngang på om lag 1 000 saker i 2017.

Sakene skal avgjøres effektivt og med høy faglig kvalitet. SRF vurderer kvaliteten som tilfredsstillende. Søksmålsfrekvens og antall uttalelser¹⁵ fra Sivilombudsmannen er indikatorer på kvaliteten på våre avgjørelser. Antallet stevninger er, på tross av økningen i antall behandlede saker, på linje med de siste fem år¹⁶. Etter SRFs vurdering må søksmålsfrekvensen anses lav målt mot antall vedtak som fattes etter ordningen. Ingen saker ble innklaget til Sivilombudsmannen i 2016.

Som et ledd i kvalitetsarbeidet har SRF gjennomført en analyse av avsagte dommer i årene 2013-2015. Analysen inngår i grunnlaget for vurdering og evaluering av egne avgjørelser. Hovedtendensen er at SRF i betydelig utstrekning får medhold av domstolene i vår argumentasjon vedrørende avkortning på grunnlag av mistankepådragende atferd/medvirkning, samt utmåling av oppreisning. Tendensen ved utmåling av økonomisk tap er at kravstiller i større grad tilkjennes høyere erstatning enn under den forvaltningsmessige behandlingen av saken. Når saken domstolsbehandles, står den ofte i en annen bevismessig stilling enn den gjorde på vedtakstidspunktet, da det ikke sjelden innsendes nye opplysninger og dokumentasjon ved domstolsbehandlingen.

Krav om erstatning i gjenåpningssakene er blant de mest arbeidskrevende sakene, og en betydelig økning i antall krav vil kunne få betydning for saksbehandlingskapasiteten. I 2016 har SRF behandlet to saker etter at straffesaken er gjenåpnet. I 2014 og 2015 ble det behandlet henholdsvis ti og to krav etter gjenåpning. Det er opplyst fra Gjenopptakelseskommisjonen at antall gjenåpnede saker var 11 saker i 2016, og 40 saker ble gjenåpnet i 2015. Sett hen til den lave inngangen i krav grunnet frifinnelse etter gjenåpning i 2016 er det usikkert hvor mange krav som blir fremmet i 2017.

3.4 Fri rettshjelp

Det er ikke fastsatt eget styringsparameter for saksfeltet i tildelingsbrevet for 2016. Den gjennomsnittlige saksbehandlingstiden i SRF er én måned. Det interne resultatmålet for saksbehandlingstid på saksfeltet er med dette oppnådd.

Tabell 3.4 Resultater 2011-2016

Resultater	2016	2015	2014	2013	2012	2011
Innkommne saker	399	401	463	402	414	457
Behandlede saker	404	379	490	386	388	514
Restanse	43	40	20	59	47	33
Saksbehandlingstid	1 mnd	1 mnd	1 mnd	1 mnd	1 mnd	1 mnd
Andel klager som gis medhold	6,9 %	6,3 %	7 %	6 %	10 %	11 %

Saksinngangen i perioden 2011-2016 har vært relativt stabil. Inntekts- og formuesgrensene har vært uendret siden 2009, og den økte inntektsutviklingen fra samme tidspunkt medfører at stadig færre personer oppfyller vilkårene for fri rettshjelp. I tillegg har det vært ført en meget restriktiv praksis ved dispensasjon fra inntektsgrensene. SRF har de senere årene

¹⁴ Politidirektoratets rapport «Anmeldt kriminalitet og straffesaksbehandling 2016»

¹⁵ 8 saker er innklaget til Sivilombudsmannen i perioden 2011-2016, men ingen har medført kritikk.

¹⁶ Antall stevninger var 17 i 2011, 11 i 2012, 12 i 2013, 12 i 2014, 9 i 2015 og 11 i 2016.

derfor erfart at ordningen gradvis treffer dårligere når det gjelder måloppnåelse. På denne bakgrunn har SRF foreslått en viss oppmyking av dispensasjonspraksis. Justis- og beredskapsdepartementet fulgte dette opp i høring av 25. mai 2016 og opprettholdt forslaget i Prop. 14 L (2016–2017). Ny praksis fremgår av nytt rundskriv om fri rettshjelp som omtales nedenfor. Endringene innebærer at det fra 2017 i større utstrekning enn i dag vil innvilges fri rettshjelp til personer som i begrenset grad overskrider inntektsgrensene. Særlig gjelder dette personer som forsørger barn. Dette vil avhjelpe visse urimelige resultater som vi har sett gjennom egen sakshåndtering og tilbakemeldinger fra fylkesmannsembetene.

Generelt erfarer SRF at mange klagesaker gjelder sakstyper som er gjort prioritert på grunn av sakens velferdsmessige betydning for søker. Av disse sakene mottar vi særlig utlendingssaker, saker om personskade, barnefordeling og felleseieskifte. Tema for klagesaken vil ofte være spørsmål om økonomisk dispensasjon fra inntektsgrensene og spørsmål om utvidet bevilling til fritt rettsråd. Regelmessig mottar vi også klagesaker som anføres å ha sterke likhetstrekk med de prioriterte sakstypene. Av sistnevnte nevnes særlig uprioriterte barnevernsaker, omgjøringsbegjæringer for Utlendingsnemnda og erstatningskrav relatert til manglende oppfølging fra offentlige myndigheter.

SRF skal bidra til å sikre en mest mulig ensartet praksis samt øke kompetansen på rettsfeltet blant fylkesmannsembetene og fylkesnemndene for barnevern og sosiale saker. Ulike opplærings- og samhandlingstiltak kombinert med publisering av avgjørelser om fri rettshjelp og salær på Lovdata, medvirker samlet sett til at det jevnt over føres en relativt lik praksis blant fylkesmannsembetene, fylkesnemndene og i SRF. Dette reflekteres i den lave omgjøringsprosenten, jf. tabell 3.4.

Det kom inn to klager til Sivilombudsmannen i rettshjelpssaker i 2015, hvor det ble avgitt uttalelse i 2016. Sivilombudsmannen fant ikke grunnlag for kritikk i disse sakene. Det var ingen saker for domstolen i 2016. Antall saker for domstolene og uttalelser fra Sivilombudsmannen gir etter vår vurdering indikasjoner på at kvaliteten i klagesakene er tilfredsstillende.

Justisdepartementets rundskriv om fri rettshjelp¹⁷ har vært en sentral kilde for tolkningen av bestemmelsene i lov om fri rettshjelp og tilhørende forskrift. Fra 1. januar 2016 fikk SRF overført ansvaret for å utarbeide nytt rundskriv om fri rettshjelp. Dette ble ferdigstilt ved årsslutt¹⁸. Det er gjort både redaksjonelle og innholdsmessige endringer i forhold til tidligere rundskriv. Den største endringen består likevel i en oppdatering av retningslinjer og praksis samt omtale av nytt regelverk. Det er også nærmere presisert hva som omfattes av advokatenes oppdrag i saker om fri rettshjelp. SRF har i stor grad hensyntatt innspill om praktiske problemstillinger fra fylkesmannsembetene i dette arbeidet. Det er SRFs mål at avklaringene og presiseringene i rundskrivet vil bidra til likhet og god kvalitet ved praktiseringen av det skjønsmessige regelverket. Blant annet vil dette avhjelpe de senere års tendens til utvikling av ulik praksis for økonomisk dispensasjon.

SRF har generelt hatt nær dialog med Justis- og beredskapsdepartementet gjennom året, særlig ved innspill til regelverksendringer. Det har vært en vesentlig økning i utgiftene til fri rettshjelp (kapittel 470) og særskilte straffesaksutgifter (kapittel 466) i perioden 2006–2014¹⁹. SRF har vurdert hvilke tiltak som kan gjøres for at ordningene som omfattes av disse kapitlene skal bli mer treffsikre og kostnadseffektive, uten at det går utover rettssikkerheten til brukerne. Kontakten med våre samhandlingspartnere i domstolen, fylkesnemndene og fylkesmannsembetene har vært viktig i denne forbindelse. For øvrig har

¹⁷ G-12/05

¹⁸ Statens sivilrettsforvaltnings rundskriv SRF-1/2017 om fri rettshjelp

¹⁹ Menon-publikasjon nr. 10/2016

SRF i 2016 særlig gitt innspill på praktiseringen av regelverket knyttet til fri rettshjelp i utlendingssaker etter de høye asylankomstene høsten 2015. Videre har arbeidet knyttet til regelendringer vedrørende fri rettshjelp i saker om felleseieskifte stått sentralt.

Som tilskuddsforvalter for tilskudd til spesielle rettshjelptiltak har SRF i 2016 klargjort rapporteringskravene i tilskuddsmottakernes tildelingsbrev. SRF har særlig hatt fokus på de av tiltakene som kom mindre godt ut med hensyn til måloppnåelse i Oxford Research sin evaluering i 2014. Rapportene viser at flere av tilskuddsmottakerne i 2016 har iverksatt tiltak for å innrette seg nærmere mot den målgruppen som ordningen er tiltenkt.

Som følge av at det ble utlyst ekstra midler til krisesentrene i 2016, mottar nå flere krisesentre tilskudd enn tidligere.

3.5 Rettfærdsvederlag

Det er ikke fastsatt eget styringsparameter for saksfeltet i tildelingsbrevet for 2016. SRFs interne saksbehandlingstid er om lag to måneder. Det interne resultatmålet for saksbehandlingstid på saksfeltet er med dette oppnådd. I tillegg oppfylles den interne målsettingen om at andel vedtak hvor utvalget fraviker fra SRFs innstilling skal være mindre enn 15 pst. Andelen i 2016 var på 13,2 pst.

Tabell 3.5 Resultater 2011–2016

Resultater	2016	2015	2014	2013	2012	2011
Innkomne saker	532	489	442	602	647	830
Behandlede saker	514	574	513	815	866	1220
Restanse	577	587	681	743	996	1218
Saksbehandlingstid	14 mnd	17 mnd	16 mnd	18 mnd	18 mnd	22 mnd
Utbetalinger (mill. kr.)	25,8	30,7	30,4	61,0	64,8	104,0

Etter en betydelig nedgang i antall innkomne saker i årene frem til frem til 2014, har det vært en viss økning i 2015 og 2016. Antall søknader etter særordningene har avtatt over tid og synes nå å ha stabilisert seg på i underkant av 100 saker per år. Den økte inngangen av saker de siste par år gjelder saker etter alminnelig ordning.

Antall behandlede saker har vært relativt stabilt de tre siste årene. Av de 514 søknadene som ble behandlet i 2016, ble 407 avgjort av Stortingets utvalg for rettfærdsvederlag, mens 107 ble avvist fra realitetsbehandling av SRF.

Gjennomsnittlig saksbehandlingstid har i 2016 vært 14 måneder, som en klar nedgang sammenlignet med tidligere år.

Utbetalingene av rettfærdsvederlag er redusert med ca. 5 mill. kroner i 2016 sammenlignet med nivået for 2014 og 2015. Dette skyldes hovedsakelig følgende to forhold: Utvalget har behandlet færre saker etter særordningene, som har høyere innvilgelsesprosent og utbetalingsnivåer. Videre har det vært grunnlag for å avvise en større andel saker fra realitetsbehandling i utvalget.

Statens sivilrettsforvaltning har inntrykk av at en stadig større andel av søkermassen nå er yngre søkere. Dette kan ha sammenheng med at samfunnet har blitt mer rettighetsbasert. En følge av dette er at den enkelte har blitt mer bevisst på sine rettigheter, og i hvilke tilfeller det offentlige ikke har innfridd disse. Søknader fra yngre søkere er gjennomgående mer komplekse, noe som gjør dem mer ressurskrevende å behandle.

3.6 Sekretariatet for Den rettsmedisinske kommisjon

SRF ivaretar sekretariatsfunksjonen for Den rettsmedisinske kommisjon (DRK), og bistår DRK i å ivareta deres funksjon som kvalitetskontrollør og veileder overfor sakkyndige og myndigheter innen rettsmedisinske problemstillinger. SRF utøver også sekretariatsfunksjonen for Innstillingsrådet for Den rettsmedisinske kommisjon. SRF sin rolle som sekretariat for DRK har utviklet seg betydelig de seneste årene, og SRF har i 2016 deltatt på flere ulike rettsmedisinske fagmøter, både som deltaker og som foredragsholder.

Også i 2016 har SRF bistått DRK med gjennomføring av kurs i strafferett og straffeprosess (såkalt B-kurs). Det er nedlagt et arbeid med å modernisere kurset og å gjøre dette kjent i relevante fagmiljøer, og påmeldingen til kurset i 2016 var markant høyere enn tidligere år.

Som det fremgår av tabell 3.6 under, er det i 2016 mottatt et betydelig antall rettsmedisinske sakkyndigerklæringer. Det er en økning på 6,9 pst. fra 2015.

Også antall behandlede erklæringer har økt betydelig, men grunnet den høye inngangen har restansen også i 2016 økt noe.

Tabell 3.6 Saksutvikling innkommet²⁰, behandlet og restanse

Resultater	2016	2015	2014	2013	2012	2011
Innkomne saker	8782	8214	7124	6716	6710	7793
Behandlede saker	8741	8403	7922	4877	6756	8037
Restanse	1450	1409	1302	2366	545	406

For øvrig vises det til kommisjonens egen årsmelding.

3.7 Sekretariatet for Barnesakkyndig kommisjon

Barnesakkyndig kommisjon har et resultatkrav på saksbehandlingstid på 12 dager. Fristen overholdes i 84,3 pst. av sakene.

Tabell 3.7 Saksutvikling innkommet, behandlet og restanse

Resultater	2016	2015	2014	2013	2012
Innkomne saker	776	849	913	1004	975
Behandlede saker	766	847	908	985	988
Restanse	23	20	24	19	0

Ny kommisjon ble oppnevnt for perioden 1. september 2016 til 31. august 2020.

For mer informasjon om Barnesakkyndig kommisjons virksomhet henvises det til kommisjonens egen årsrapport.

3.8 Øvrige fagfelt

Konkursrådet og dets sekretariat

SRF ivaretar sekretariatsfunksjonen for Konkursrådet, og har bistått Konkursrådet i oppdatering av hjemmeside og utarbeidelse av uttalelser, oppfølging av prosjekter,

²⁰ Inkluderer både primær- og tilleggserklæringer

planlegging og gjennomføring av møter og kurs. Det er arrangert et regionalt grunnkurs i bobehandling for deltakere fra domstol, bostyrere, skattemyndigheter, politi og revisorer.

I 2016 har Konkursrådet deltatt i flere møter, blant annet med Riksadvokaten, justis- og beredskapsministeren og Lovavdelingen i Justis- og beredskapsdepartementet. Videre har Konkursrådet deltatt på nordisk konkurssamarbeid, samt bistått i pågående prosjekt mellom Finans Norge og Konkursregisteret for å legge til rette for økt elektronisk kommunikasjon under bobehandling.

Attesting av eksigible gjeldsbrev

SRF overtok fra 1. januar 2016 oppgaven med attesting av eksigible gjeldsbrev for inndrivelse i Sverige, Danmark eller Finland. SRF mottok 82 saker med anmodning om slik attest. 81 saker ble behandlet, herunder 73 saker hvor det ble gitt attest for inndrivelse i Sverige, 3 saker hvor det ble gitt attest for inndrivelse i Danmark og 5 saker som ble returnert uten attest. Det er én sak i restanse.

Garantiordning for bobehandling ved mistanke om økonomisk kriminalitet

SRF har siden november 2014 forvaltet Justis- og beredskapsdepartementets særskilte garantiordning for bobehandling. Ordningen retter seg mot konkursboer hvor det foreligger mistanke om økonomisk kriminalitet, og hvor det ikke er midler til fortsatt bobehandling. Det ble i 2016 innvilget garantitilsagn i 105 saker på totalt 7,6 mill. kroner.

SRF leverte i 2016 et evalueringsnotat til departementet der vi konkluderte med at garantiordningen bør endres i sin nåværende form og samordnes med allerede eksisterende garantiordninger. Undersøkelser viste at det kan stilles spørsmål ved om hovedformålet ved garantiordningen oppnås. Et stort antall av de forhold som er anmeldt på bakgrunn av garanti stilt etter garantiordningen, er blitt henlagt. I en mindre andel av sakene har anmeldelse ført til domfellelse for økonomisk kriminalitet. I tillegg er det omlag 30 pst. av sakene som ikke anmeldes. SRF startet i 2016 en utredning av garantiordningen etter oppdrag fra Justis- og beredskapsdepartementet.

Stadfestelse av testamenter og tomtefeste

SRF mottok fire søknader om stadfestelse av testament i 2016. Seks søknader ble behandlet, og det er én sak i restanse.

SRF mottok én klage over vedtak om fristoppreisning i tomtefestesaker i 2016, og det er én sak i restanse.

Nasjonalt sikkerhetsfond vergemål

Nasjonalt sikkerhetsfond forvaltes i henhold til *Instruks om nasjonalt sikkerhetsfond vergemål*, fastsatt av Justis- og beredskapsdepartementet. Per 31.12.16 er det kr 93 838 636 til forvaltning. Det ble ikke foretatt utbetalinger fra fondet i 2016

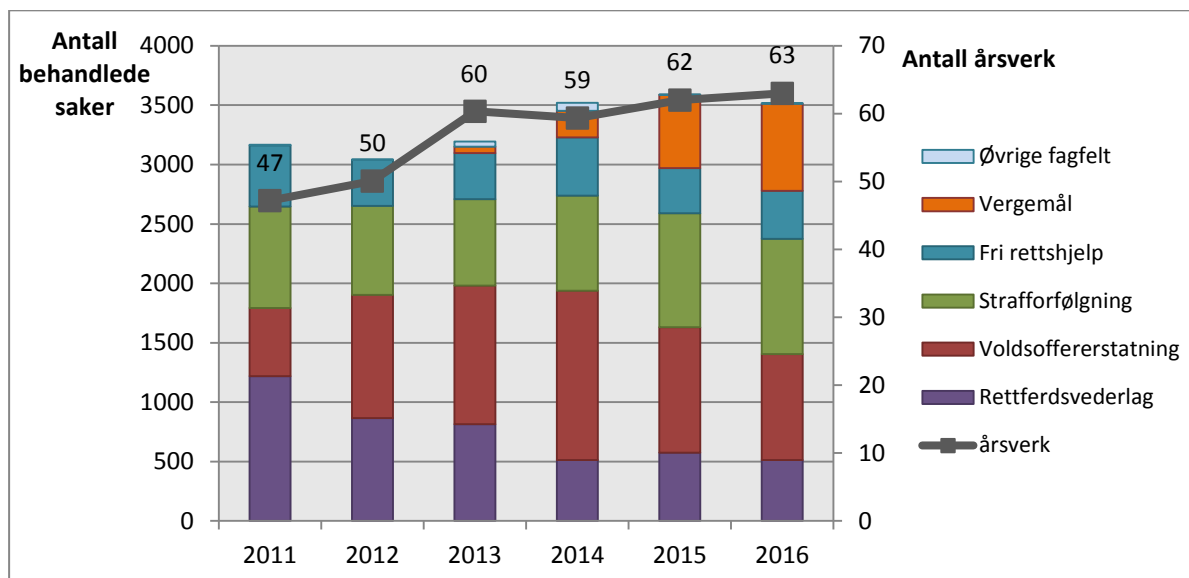
3.9 Redegjørelse for ressursbruk

Den totale produksjonen av enkeltvedtak i 2016 er på tilnærmet samme nivå som for 2014 og 2015, jf. tabell 3.9. SRFs totale ressursinnsats var 63 årsverk i 2016²¹. Dette er en økning på ett årsverk sammenlignet med 2015.

I samme periode (2014-2016) har SRF blitt tillagt flere nye oppgaver blant annet etatsstyring av vergemålsfeltet og forvaltningsansvaret for vergemålsapplikasjonen. Antall årsverk er tilnærmet uendret. Samtidig har virksomheten opprettholdt god måloppnåelse generelt og har også forbedret resultatene på enkelte av fagområdene. Dette er oppnådd ved interne effektiviseringstiltak og god ressursallokering mellom fagområdene.

²¹ Ett årsverk defineres som en person i 100 pst. stilling i et helt år, jf. DFØs definisjon.

Figur 3.9 Utvikling antall vedtak og årsverk 2011-2016



Statens sivilrettsforvaltning har et overforbruk på kr 163 247 på kapittel 473, post 01 i 2016. Overforbruket dekkes inn av merinntekter på kr 256 000 på kapittel 3473 post 01 i henhold til merinntektsfullmakten til å overskride bevilgning på kapittel 473 post 01 mot tilsvarende merinntekter på kapittel 3473 post 01. Ubrukte midler på kr 93 000 søkes overført til 2017

Statens sivilrettsforvaltning har avsatt 30,8 mill. kr til drift av sentral vergemålsmyndighet herav midler til drift og utvikling av vergemålsapplikasjonen. Mindreforbruket på kapittel 469, post 01 er på 3,99 mill.kr. Årsaker til mindreforbruket er i hovedsakelig knyttet til følgende forhold: Vergemålsapplikasjonen ble først godkjent i juni 2016, og som følge av dette er utgifter til drift og vedlikehold blitt lavere enn estimert. I tillegg er arbeidet med videreutvikling og forbedringer av applikasjonen blitt skadelidende av den sene godkjenningen ettersom leverandørens utviklingsressurser i stor grad har fokusert på godkjenningsarbeidet og feilretting. Leverandøren har hatt betydelige utfordringer knyttet til både kompetanse og kapasitet gjennom hele 2016. Utgifter til videreutvikling av applikasjonen har dermed blitt lavere enn opprinnelig estimert. I tillegg er det blant annet mottatt i underkant av 0,3 mill. kr i refusjoner. Ubrukte midler på 3,99 mill. kr søkes overført til 2017.

4. STYRING OG KONTROLL I VIRKSOMHETEN

SRF benytter mål- og resultatstyring som sitt grunnleggende styringsprinsipp. SRF har over tid bygget opp et hensiktsmessig system for helhetlig styring og kontroll.

De overordnede målene for virksomheten fremgår av tildelingsbrevet fra Justis- og beredskapsdepartementet, og det er utledet styringsparametere for ett av fagområdene i 2016. Basert på de overordnede målene har virksomheten i tillegg fastsatt interne resultatmål. Disse fremgår av den årlige virksomhetsplanen, som revideres tertialvis på bakgrunn av gjennomførte risikovurderinger og oppnådde resultater.

SRF har en fireårig strategiplan (2014–2017). Planen angir retningsvalg og satsingsområder i perioden og er et viktig styringsverktøy i virksomheten.

Risikostyring

Den overordnede risikovurderingen gjennomføres tertialvis i SRF. Risikobildet er gjennomgående tilfredsstillende. Ved siste gjennomgang av risikobildet 2. tertial 2016 er risikofaktorer som virksomheten har identifisert, knyttet til vergemålsapplikasjonen, da særskilt at nødvendig videreutvikling av applikasjon må utsettes som følge av feilsituasjonen og sen godkjenning av applikasjon.

Saker fra Riksrevisjonen

Virksomheten har i 2016 ikke mottatt merknader fra Riksrevisjonen.

Fellesføringer og øvrige krav fra Regjeringen:

Direkte brukerkontakt

Det er gjennomført en brukerundersøkelse innenfor fagfeltene erstatning etter strafforfølgning, rettfærdsvederlag og fri rettshjelp for å kartlegge hvordan brukerne opplever virksomheten. Undersøkelsen er gjennomført fra desember 2015 og gjennom hele 2016. Svarprosenten var lav på om lag 3 pst. Det er dermed for få besvarelser til å trekke valide og entydige konklusjoner. SRF vil i 2017 publisere en løpende tverrfaglig brukerundersøkelse på vår hjemmeside for å få en mer systematisk kartlegging av hvordan våre brukere opplever våre tjenester.

Det er også gjennomført en brukerundersøkelse av fylkesmannsembetenes opplevelse av SRF og vergemålsapplikasjonen, jf. omtale i kapittel 3. Denne brukerundersøkelsen planlegges gjennomført årlig.

Utover dette gjennomfører SRF møter med brukergrupper blant annet med det formål å få brukernes tilbakemelding på vår saksbehandling og øvrige sider ved vårt arbeid. På fagfeltet vergemål har det vært møte med representanter for brukerorganisasjonene Norsk forbund for utviklingshemmede (NFU), Funksjonshemmedes fellesorganisasjon (FFO) og Nasjonalforeningen for folkehelsen. Det vil bli lagt en plan for mer strukturert kontakt med bruker- og interesseorganisasjoner framover. På de øvrige fagfeltene har vi blant annet hatt møter med Bistandsadvokatutvalget, forsvarergruppen i Advokatforeningen, Stiftelsen rettferd for taperne samt Sametingets eldreråd.

SRF opplever dialogen som nyttig. Vi har blant annet mottatt tilbakemeldinger på at vi fremstår som en åpen virksomhet. Tilbakemeldinger fra brukerorganisasjoner og andre har også resultert i enkelte forbedringer i måten vi utfører vårt arbeid på. SRF vil i 2017 fortsette å ha fokus på utadrettet virksomhet.

SRF publiserer et representativt utvalg vedtak på Lovdata og Rettsdata fortløpende gjennom året. SRF har innhentet tall på hvor mange som årlig søker i basen på Lovdata. Dette kan være en indikasjon på i hvilken grad informasjon om forvaltningen av ordningen når ut til brukerne. For fagfeltet erstatning etter strafforfølgning har databasen hatt om lag 11 000 dokumenthenvisninger i 2016. Tilsvarende brukertall for Erstatningsnemnda for voldsofres vedtak var om lag 36 000. Fagfeltet rettshjelp har hatt om lag 10 499 dokumentvisninger mens for fagfeltet vergemål var tilsvarende tall 7 542.

Krav om lærlinger i statlige virksomheter

Statens sivilrettsforvaltning har ikke hatt kapasitet til å tilby lærlingplass i 2016. Vi har imidlertid som mål å tilby en lærlingplass i IKT-faget i 2017, og har startet den nærmere planleggingen av dette. Videre prosess håndteres i samarbeid med Opplæringskontoret for statlige virksomheter i Oslo og Akershus (OK stat) og Utdanningsetaten i Oslo kommune.

Likestilling og personalpolitikk

SRF har som mål å ha et inkluderende arbeidsliv der medarbeiderne skal gjenspeile mangfold i befolkningen og ha en variert erfaringsbakgrunn med hensyn til kjønn, alder, nedsatt funksjonsevne og etnisk bakgrunn. Ikke minst er dette viktig for å skape et godt arbeidsmiljø. SRF skal til enhver tid tiltrekke, rekruttere og beholde de rette medarbeidere for å kunne utføre virksomhetens oppgaver og nå oppsatte mål. Dette gjøres gjennom rekruttering, lønns- og arbeidsforhold og faglige utviklingsmuligheter.

SRF hadde 72 ansatte per 31. desember 2016, med en fordeling mellom kvinner og menn på hhv. 66 pst. og 34 pst. Dette er samme fordeling som i 2015. På ledernivået direktør, assisterende direktør og avdelingsdirektør er kvinneandelen stabil på 67 pst. SRF hadde én timelønnet person. Tre ansatte var i 100 pst. permisjon per 31. desember 2016.

Lønnsforhold og mangfold

Den lokale lønnspolitikken skal sikre at medarbeidere med lik type kompetanse og arbeidsoppgaver har samme mulighet for lønns- og kompetanseutvikling. Samtidig er det slik at lønnsjusteringer skal baseres på individuell vurdering av den enkelte. Virksomheten skal ikke ha ubegrunnede lønnsforskjeller mellom kvinner og menn. SRF har særlig oppmerksomhet på eventuelle lønnsforskjeller ved ansettelse og lokale lønnsforhandlinger.

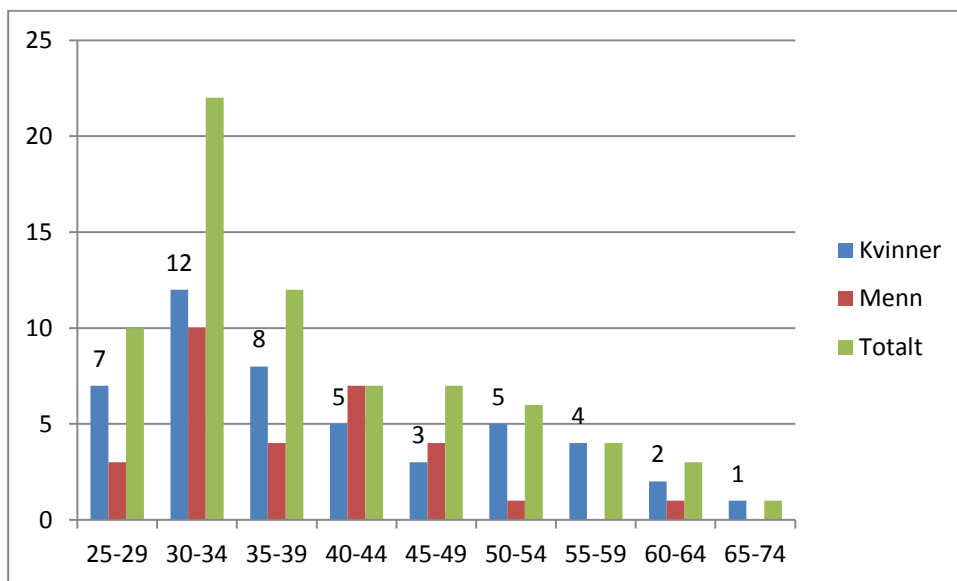
Ved utgangen av 2016 er menn noe høyere lønnet enn kvinner. Variasjonen må primært ses i sammenheng med stillingskategori og ansvarsområde.

Det er et personalpolitisk mål å oppnå en balansert alders- og kjønns sammensetning og rekruttere personer med innvandrerbakgrunn. SRF har om lag 10 pst. tilsatte med innvandrerbakgrunn. Våre rekrutteringsprosesser legger til rette for mangfold med tanke på kjønn, etnisitet, funksjonsevne og alder. I stillingsannonsene blir blant annet personer med innvandrerbakgrunn og nedsatt funksjonsevne oppfordret til å søke. Vårt elektroniske søknadsverktøy gir søkere med slik bakgrunn anledning til å be om en særskilt vurdering av sin søknad.

For å oppnå en balansert kjønns sammensetning, har SRF særlig oppmerksomhet på å øke andelen menn ved rekruttering. Av tre nyansatte i 2016 var det én mann.

SRF arbeider aktivt for et inkluderende arbeidsliv gjennom IA-avtalen, og forpliktelser synliggjort i Mål- og aktivitetsplanen for 2014–2018. SRF har også i 2016 oppnådd målsettingen om å tilby IA-plass til personer som ellers har utfordringer med å komme inn på arbeidsmarkedet. Et annet mål er å stimulere seniorer til å utsette avgangsalderen. Ansatte over 60 år tilbys seniorsamtale og pensjonsrelaterte kurs. Vi har ved utgangen av 2016 fire ansatte i denne alderskategorien.

Grafen nedenfor viser alderssammensetning pr. 31. desember 2016.



Personalpolitiske tiltak

SRF har et veletablert system for HMS-arbeid, og det er et godt samarbeid mellom HMS-aktørene. Det gjennomføres minimum fire faste møter i året i samsvar med arbeidsmiljøloven. SRF gjennomførte i 2016 vernerunde i våre lokaler i Oslo og på Hamar.

Samarbeidet med tillitsvalgte oppleves som konstruktivt og godt, og det gjennomføres også her faste årlige møter.

SRF har flere årlige sosiale arrangementer for alle ansatte, og tiltak for å fremme ansattes helse og trivsel, blant annet mulighet for trening i arbeidstiden. Vi er av den oppfatning at dette er tiltak som bidrar til et gjennomgående lavt sykefravær, med et snitt på 3,2 pst. de to siste årene.

Samfunnssikkerhet og beredskap

Beredskapsarbeidet i SRF er organisert ved at medlemmer av krisestab har faste møter der kartlegging av risiko og sårbarheter innenfor egen virksomhet, og oppfølging av disse, er fast tema. SRF gjennomførte Øvelse IKT 2016 og har i etterkant gjennomført en evaluering av IKT-beredskapsplaner og tiltak. SRF opplevde øvelsen som viktig for vårt utviklingsarbeid på dette området. Det blir årlig foretatt revisjon av gjennomførte risikoanalyser innenfor sikkerhets- og beredskapsfeltet med hensikt å fange opp eventuelle endringer i risikobilde, organisasjon, lokalisering og aktiviteter. Risikoanalysen ble senest revidert i midten av desember 2016. Etter SRFs vurdering er det ikke vesentlige sårbarheter i egen virksomhet innenfor samfunnssikkerhet- og beredskapsområdet.

5. VURDERING AV FREMTIDSUTSIKTER

Vurderingen av fremtidsutsiktene konsentrerer seg om forhold i og utenfor virksomheten som kan innvirke på virksomhetens evne til å løse samfunnsoppdraget på sikt. Vurderingen tar utgangspunkt i Justis- og beredskapsdepartementets mål om økt rettslikhet og rettssikkerhet for vergetrengende og en mer effektiv straffesakskjede.

SRF har over tid blitt tillagt flere nye oppgaver og ansvarsområder. Videreutvikling av virksomhetens organisering og samlede kompetanse på disse områdene står sentralt også i 2017.

Økt rettslikhet og rettsikkerhet for vergetrengende

Vergemålsapplikasjonen er grunnleggende viktig for at vergemålsreformen skal lykkes fullt ut, og for at målene om økt rettslikhet og rettssikkerhet for vergetrengende oppnås. Videreutvikling med fokus på økt digitalisering og samhandling, og effektivisering av arbeidsprosesser, er sentrale stikkord i arbeidet.

Det er helt nødvendig å prioritere stabilitet og en betydelig forbedring av feilsituasjonen i applikasjonen. Et stort antall feil i løsningen påvirker saksbehandlingen negativt, og ytelsesutfordringene er ikke tilfredsstillende løst. Denne krevende situasjonen kombinert med uenighet med leverandør, kan få negative virkninger for måloppnåelsen og nødvendig videreutviklingsarbeid.

Arbeidsmengden i vergemålsforvaltningen har vært økende etter reformstart. Antall vergemål og størrelsen på midler til forvaltning har økt betydelig. Det forventes at antall vergemål vil fortsette å stige i årene fremover som følge av en generell befolkningsvekst og en økende andel eldre.

På denne bakgrunn, og med grunnlag i de erfaringer som er gjort siden vergemålsreformen trådte i kraft, er SRF av den oppfatning at finansieringen av vergemålsområdet synes å være underdimensjonert. Det er også behov for å vurdere andre tiltak. SRFs strategiplan for vergemålsfeltet trekker opp retningen på dette arbeidet. Blant annet pekes på at økt bruk av fremtidsfullmakt som et bruker- og samfunnstjenlig alternativ til vanlig vergemål kan være et viktig bidrag. Vi vil vurdere hvordan dette instituttet kan implementeres og brukes i større omfang enn i dag.

God oversikt og kunnskap om utviklingen på vergemålsområdet er sentralt for å sikre at ordningen gir best mulig samfunns- og brukereffekter. Det er nødvendig å legge til rette for å kunne hente ut bedre og mer strukturert informasjon gjennom VERA, løpende vurdere innretningen på de faste møtene med embetene og gjøre større bruk av andre tilgjengelige data. En mer systematisk bruk av tilsynsmetodikk er nødvendig for å utvikle legalitetskontrollen for å sikre at rettslikhet og rettsikkerhet ivaretas, og vi vil jobbe videre med dette.

Godtgjøring til verger og representanter tar uforholdsmessig stor kapasitet i vergemålsforvaltningen og har per i dag ikke tilstrekkelig bruker- og samfunnseffekter. SRF vil derfor vurdere innretningen på relevant regelverk.

Riksrevisjonen har igangsatt forvaltningsrevisjon av vergemålsområdet i 2016. Rapporten forventes å foreligge ultimo 2017 og kan gi viktige bidrag til videre utvikling av vergemålsområdet.

En mer effektiv straffesakskjede*Voldsoffererstatning og erstatning etter strafforfølgning*

Utviklingen i kriminalstatistikken²² viser for den siste femårsperioden at antall anmeldelser om seksuallovbrudd økte med 23,9 prosent i 2016 i forhold til 2015, mens voldslovbrudd økte med 11 % samme periode.²³ Dette kan påvirke inngangen av voldsoffererstatningssaker og dermed saksbehandlingstiden, men antas ikke å gi noen nevneverdig konsekvens hva gjelder saker om erstatning etter strafforfølgning. Inngangen

²² Rapporten «Anmeldt kriminalitet og straffesaksbehandling 2016», Politidirektoratet 20. januar 2017

²³ En årsak til økningen for voldslovbrudd er endringer som følger av den nye straffeloven, da trusler, forulemping og hindring av offentlige tjenestemenn og andre særskilte yrkesgrupper etter gammel straffelov var tilordnet kriminalitetskategorien "annen", mens disse straffebudene etter ny straffelov er tilordnet voldslovbruddene. Det er likefullt en økning sammenlignet med 2015, men den er noe mindre enn 11 %.

av voldsoffererstatningssaker understreker behovet for at nemnda ikke innskrenker SRFs adgang til å behandle saker etter delegert fullmakt. I motsatt fall vil saksbehandlingstiden øke.

Behandlingen av saker om erstatning i anledning strafforfølgning og saker om voldsoffererstatning forutsetter oversendelse av straffesaksdokumenter fra politiet til SRF. Å få utviklet en digital løsning for forsendelse av slike dokumenter er viktig for en mer effektiv behandling av sakene, også i kjedeperspektivet.

Den rettsmedisinske kommisjon

Den rettsmedisinske kommisjon behandler et stort og økende antall sakkyndigerklæringer. Disse mottas som hovedregel per post. Det er nødvendig å digitalisere flere arbeidsprosesser for å øke effektiviteten og for å unngå økt saksbehandlingstid. Særlig fremheves behovet for digital samhandling med Oslo universitetssykehus ((OUS), tidligere Folkehelseinstituttet). Statens sivilrettsforvaltning vil i samarbeid med kommisjonen søke fortsatt dialog med OUS om dette.

Fri rettshjelp

Straffesaksutgiftene på kapittel 466 og i rettshjelpssaker på kapittel 470²⁴ har økt betydelig de senere årene. SRF, som også forvalter flere offentlige ordninger som enten omfattes av eller berører de aktuelle kapitlene, ser behovet for å se på innretningen av ordningene. Det bør være en målsetting å gjøre ordningene mer treffsikre og kostnadseffektive, uten at det går på bekostning av rettssikkerheten til brukerne.

I Stortingets vedtak 101 av 2. desember 2016 ble regjeringen bedt om å foreta en gjennomgang av fri rettshjelpsordningen. Spørsmålet er om ordningen bør utvides til flere områder, eller endres på andre måter, for å sikre at den blir mest mulig rettferdig, målrettet og effektiv. I første omgang antas det at SRF vil være en bidragsyter til en slik gjennomgang. På sikt vil eventuelle regelendringer kunne påvirke SRFs oppgaveløsning som rettshjelpsmyndighet.

SRF har fra 1. januar 2017 fått delegert etatsstyringen av fylkesmennene på rettshjelpsområdet, jf. økonomi- og virksomhetsinstruks til SRF 2017. SRF vil legge opp etatsstyringen i henhold til Reglement for økonomistyring i staten og Bestemmelser om økonomistyring i staten, samt KMDs opplegg «Bedre styring av fylkesmannen».

²⁴ Menon-publikasjon nr. 10/2016

6. ÅRSREGNSKAP

Ledelseskommentarer årsregnskapet 2016

Formål

Statens sivilrettsforvaltning (SRF) ble opprettet i 2004 og er underlagt Justis- og beredskapsdepartementet. SRF er et ordinært forvaltningsorgan som fører regnskap i henhold til kontantprinsippet.

Bekreftelse

Årsregnskapet er avlagt i henhold til bestemmelsene om økonomistyring i staten, R-115 fra Finansdepartementet og de krav som er stilt fra Justis- og beredskapsdepartementet. Jeg mener at regnskapet gir et dekkende bilde av SRFs disponible bevilgninger, regnskapsførte utgifter og inntekter, eiendeler og gjeld.

Vurdering av vesentlige forhold

SRF har en samlet disponibel tildeling til driftsutgifter på hovedkapittel 473, post 01 og kapittel 469, post 01 på 73,2 mill. kr. Samlet forbruk på kapittel 473 og kapittel 469 utgjorde 69,3 mill. kr. Av rapporterte utgifter på kapittel 469 og 473 ble om lag 67 pst. anvendt til lønn og sosiale utgifter mot 74 pst. i 2015. Det har vært en betydelig økning i driftsutgifter i 2016, jf. note 3. Hovedårsak til økningen skyldes at SRF har overtatt ansvaret for vergemålsapplikasjonen i 2016.

SRF har et overforbruk på kr 163 247 på kapittel 473, post 01 i 2016. Overforbruket dekkes inn av merinntekter på kr 256 000 på kapittel 3473 post 01 i henhold til merinntektsfullmakten til å overskride bevilgning på kapittel 473 post 01 mot tilsvarende merinntekter på kapittel 3473 post 01. Ubrukte midler på kr 93 000 søkes overført til 2017.

SRF har avsatt 30,8 mill. kr til drift av sentral vergemålsmyndighet herav midler til drift og utvikling av vergemålsapplikasjonen. Mindreforbruket på kapittel 469, post 01 er på 3,99 mill.kr. Årsaker til mindreforbruket er i hovedsakelig knyttet til følgende forhold: Vergemålsapplikasjonen ble først godkjent i juni 2016 og som følge av dette er utgifter til drift og vedlikehold blitt lavere enn estimert. I tillegg er arbeidet med videreutvikling og forbedringer av applikasjonen blitt skadelidende av den sene godkjenningen ettersom leverandørens utviklingsressurser i stor grad har fokusert på godkjenningsarbeidet og feilretting. Leverandøren har hatt betydelige utfordringer knyttet til både kompetanse og kapasitet gjennom hele 2016. Utgifter til videreutvikling av applikasjonen har dermed blitt lavere enn opprinnelig estimert. I tillegg er det blant annet mottatt i underkant av 0,3 mill. kr i refusjoner. Ubrukte midler på 3,99 mill. kr søkes overført til 2017.

SRF har i 2016 hatt inntekter på kr 449 500, jf. note 1 Driftsinntekter. Inntekter for kurs i regi av Konkursrådet var kr 188 500 i 2016. Denne inntekten er nettoført på kapittel 473, post 01 i henhold til føringer i Prop.1 S (2015-2016). Øvrige inntekter er i hovedsak fra B-kurs i regi av Den rettsmedisinske kommisjon og er inntektsført på kapittel 3473 post 01. SRF har dermed innfridd inntektskravet på kr 5 000.

Det er utbetalt 57,66 mill.kr i erstatning etter strafforfølgning over kapittel 471, post 72, jf. note 7. Det vært en markant økning i SRFs utbetalinger sammenliknet med tidligere år. Økningen skyldes i hovedsak større utbetalinger i to saker.

SRF er gitt fullmakt til å belaste enkelte driftsutgifter til Den rettsmedisinske kommisjon²⁵ på kapitel 466, post 01. I 2016 utgjorde de ovennevnte utgifter 11,5 mill. kr. I tillegg har SRF

²⁵ Godtgjørelser for saksarbeid, reise- og kursutgifter.

mottatt fullmakt fra Barne- og likestillingsdepartementet til å belaste kapittel 854, post 22 med 7,69 mill. kr til drift av Barnesakkyndig kommisjon og dens sekretariat. Av rapporterte utgifter på 7,1 mill. kr ble om lag 5,2 mill. kr brukt til dekning av godtgjørelser, arbeidsgiveravgift og reiseutgifter til kommisjonen og dens leder.

Rapportert mellomværende med statskassen utgjorde pr 31.12.16 kr 3 249 521. Oppstillingen av artskontorrapporteringen viser hvilke eiendeler og gjeld mellomværende består av. Foruten rapportert mellomværende med statskassen har SRF en leverandørgjeld på kr 1 687 888 som ikke er betalt og derfor ikke framkommer som utgift i årsregnskapet, jf. Opplysninger om avregning med statskassen i note 8. Virksomheten står oppført med kapitalposter i statens kapitalregnskap, og dette vises derfor i note 8. Leverandørgjelden gjelder fakturaer med fakturadato i 2016 som hadde forfallsdato i 2017 og omfattet tjenester som skulle mottas i 2017, blant annet husleie 1. kvartal 2017

Tilleggsopplysninger

Riksrevisjonen er ekstern revisor for SRF. Årsregnskapet er ikke ferdig revidert, men revisjonsberetningen vil foreligge per 1. mai.

Oslo 15. februar 2017



Anne Pauline Jensen
direktør
Statens sivilrettsforvaltning

Prinsippnote - Årsregnskap

Årsregnskapet for SRF er utarbeidet og avlagt etter nærmere retningslinjer fastsatt i bestemmelsene om økonomistyring i staten. Årsregnskapet er i henhold til krav i bestemmelsene punkt 3.4.1 og nærmere bestemmelser i Finansdepartementets rundskriv R-115.

Oppstillingen av bevilgningsrapporteringen og artskontorrapporteringen er utarbeidet med utgangspunkt i bestemmelsene punkt 3.4.2 – de grunnleggende prinsippene for årsregnskapet:

- a) Regnskapet følger regnskapsåret
- b) Regnskapet inneholder alle rapporterte utgifter og inntekter for regnskapsåret
- c) Utgifter og inntekter er ført i regnskapet med brutto beløp
- d) Regnskapet er utarbeidet i tråd med kontantprinsippet

Oppstillingene av bevilgnings- og artskontorrapportering er utarbeidet etter de samme prinsippene, men gruppert etter ulike kontoplaner. Prinsippene korresponderer med krav i bestemmelsene punkt 3.5 til hvordan virksomhetene skal rapportere til statsregnskapet. Sumlinjen "*Netto rapportert til bevilgningsregnskapet*" er lik i begge oppstillingene.

SRF er tilknyttet statens konsernkontoordning i Norges Bank i henhold til krav i bestemmelsene pkt. 3.7.1. Bruttobudsjetterte virksomheter tilføres ikke likviditet gjennom året men har en trekkrettighet på sin konsernkonto. Ved årets slutt nullstilles saldoen på den enkelte oppgjørskonto ved overgang til nytt år.

Bevilgningsrapportering

Oppstillingen av bevilgningsrapporteringen omfatter en øvre del med bevilgningsrapporteringen og en nedre del som viser beholdninger SRF står oppført med i kapitalregnskapet. Bevilgningsrapporteringen viser regnskapstall som SRF har rapportert til statsregnskapet. Det stilles opp etter de kapitler og poster i bevilgningsregnskapet virksomheten har fullmakt til å disponere. Kolonnen samlet tildeling viser hva virksomheten har fått stilt til disposisjon i tildelingsbrev for hver statskonto (kapittel/post). SRF har midler stilt til disposisjon over kapittel 470 post 01 og post 72, kapittel 471, post 71, 72 og 73 samt kapittel 466, post 01 som ikke tallfestet i tildelingsbrev. Det vises dermed ikke i kolonnen for samlet tildeling. Oppstillingen viser i tillegg alle finansielle eiendeler og forpliktelser SRF står oppført med i statens kapitalregnskap.

Mottatte fullmakter til å belaste en annen virksomhets kapittel/post (belastningsfullmakter) vises ikke i kolonnen for samlet tildeling, men er omtalt i note B til bevilgningsoppstillingen. Utgiftene knyttet til mottatte belastningsfullmakter er bokført og rapportert til statsregnskapet, og vises i kolonnen for regnskap.

Avgitte belastningsfullmakter er inkludert i kolonnen for samlet tildeling, men bokføres og rapporteres ikke til statsregnskapet fra virksomheten selv. Avgitte belastningsfullmakter bokføres og rapporteres av virksomheten som har mottatt belastningsfullmakten og vises derfor ikke i kolonnen for regnskap. De avgitte fullmaktene framkommer i note B til bevilgningsoppstillingen.

Artskontorapportering

Oppstillingen av artskontorapporteringen har en øvre del som viser hva som er rapportert til statsregnskapet etter standard kontoplan for statlige virksomheter og en nedre del som viser eiendeler og gjeld som inngår i mellomværende med statskassen.

Artskontorapporteringen viser regnskapstall SRF har rapportert til statsregnskapet etter standard kontoplan for statlige virksomheter. SRF har en trekkrettighet på konsernkonto i Norges Bank. Tildelingene er ikke inntektsført og derfor ikke vist som inntekt i oppstillingen.

Oppstilling av bevilgningsrapportering 31.12.2016							
Utgiftskapittel	Kapittelnavn	Post	Posttekst	Note	Samlet tildeling*	Regnskap 2016	Merutgift (-) og mindretgift
0466	Den rettsmedisinske kommisjon	01				11 518 553	
0470	Tilskudd til spesielle rettsiltak	72				45 908 459	
0473	Driftsutgifter SRF	01		A,B	42 381 000	42 544 247	-163 247
0469	Vergemålsordningen	01		A,B	30 831 000	26 842 853	3 988 147
0470	Fri retts hjelp	01				90 490	
0471	Oppreisningserstatninger etter trafikkulykk	71				315 049	
0471	Uberettiget straffefølgning	72				57 662 513	
0471	Rettferds vederlag	73				25 825 000	
0854	Barnesakkyndig kommisjon	22		B		7 120 000	
1633	Nettoordning for mva i staten	01				3 975 435	
<i>Sum utgiftsført</i>					73 212 000	221 802 598	
Inntektskapittel	Kapittelnavn	Post	Posttekst		Samlet tildeling*	Regnskap 2016	Merinntekt og mindreinntekt(-)
3473	Driftsinntekter	01			5 000	261 000	256 000
5309	Tilfeldige inntekter	29			0	240 067	
5700	Folketrygdens inntekter	72			0	7 613 004	
<i>Sum inntektsført</i>					5 000	8 114 071	
Netto rapportert til bevilgningsregnskapet						213 688 527	
Kapitalkontoer							
60087101	Norges Bank KK /innbetalinger					3 065 453	
60087102	Norges Bank KK/utbetalinger					-218 567 765	
704482	Endring i mellomværende med statskassen					1 813 785	
<i>Sum rapportert</i>						0	
Beholdninger rapportert til kapitalregnskapet (31.12)							
					20.12.2016	31.12.2015	Endring
704482	Mellomværende med statskassen				-3 249 521	-5 063 306	1 813 785

* Samlet tildeling skal ikke reduseres med eventuelle avgitte belastningsfullmakter. Se note B for nærmere forklaring.

Note A Forklaring av samlet tildeling utgifter			
Kapittel og post	Overført fra i fjor	Årets tildelinger	Samlet tildeling
47 301	2 121 000	40 260 000	42 381 000
46 901		30 831 000	30 831 000
347 301		-5 000	-5 000

Note B Forklaring til brukte fullmakter og beregning av mulig overførbart beløp til neste år

Kapittel og post	Stikkord	Merutgift(-)/ mindre utgift	Utgiftsført av andre iht. avgitte belastnings- fullmakter(-)	Merutgift(-)/ mindreutgift etter avgitte belastnings-fullmakter	Merinntekter / mindreinntekter(-) iht. merinntektsfullmakt	Omdisponering fra post 01 til 45 eller til post 01/21 fra neste års bevilgning	Innsparinger(-)	Sum grunnlag for overføring	Maks. overførbart beløp *	Mulig overførbart beløp beregnet av virksomheten
047301	Fullmakt til å overskride driftsbevilgning	-163 247		-163 247	256 000			92 753	2 013 000	92 753
046901		3 988 147		3 988 147				3 988 147		3 988 147
085422	Belastningsfullmakt			0						
047071				0	Ikke aktuell	Ikke aktuell	Ikke aktuell	Ikke aktuell		
047072				0	Ikke aktuell	Ikke aktuell	Ikke aktuell	Ikke aktuell		
047171	"overslagsbevilgning"			0	Ikke aktuell	Ikke aktuell	Ikke aktuell	Ikke aktuell		
047172	"overslagsbevilgning"			0	Ikke aktuell	Ikke aktuell	Ikke aktuell	Ikke aktuell		
047173					Ikke aktuell	Ikke aktuell	Ikke aktuell	Ikke aktuell		

Forklaring til bruk av budsjettfullmakter

Mottatte belastningsfullmakter - Statens sivilrettsforvaltning har fullmakt fra Barne- og likestillingsdepartementet til å belaste 7,69 mill.kr på kapittel 854 post 22.

Fullmakt til å bruke standard refusjoner av lønnsutgifter til å overskride utgifter. Statens sivilrettsforvaltning har mottatt kr.2,17 mill.kr totalt i refusjoner

Fullmakt til å overskride driftsbevilgninger på kapittel 473 post 01 mot tilsvarende merinntekter på kapittel 3473 post 01 - Statens sivilrettsforvaltning inntekter etter innfrielse av inntektskrav på kr 5000 utgjør 256 000 og inngår i utregning av mulig overført beløp til neste Mulig overførbart beløp: Virksomhetens ubrukte bevilgning på kapittel 0473 post 01 på kr 92 753 og ubrukt bevilgning på kapittel 469 post på kr 3 988 147 regnes som mulig overføring til 2017.

Oppstilling av artskontorrapporteringen 31.12.2016

	Note	2016	2015
Driftsinntekter rapportert til bevilgningsregnskapet			
Innbetalinger fra gebyrer	1	0	0
Innbetalinger fra tilskudd og overføringer	1	0	0
Salgs- og leieinnbetalinger	1	449 500	459 171
Andre innbetalinger	1	0	0
<i>Sum innbetalinger fra drift</i>		449 500	459 171
Driftsutgifter rapportert til bevilgningsregnskapet			
Utbetalinger til lønn	2	62 115 581	61 177 495
Andre utbetalinger til drift	3	26 098 204	15 683 195
<i>Sum utbetalinger til drift</i>		88 213 785	76 860 690
Netto rapporterte driftsutgifter		87 764 285	76 401 519
Investerings- og finansinntekter rapportert til bevilgningsregnskapet			
Innbetaling av finansinntekter	4	-368	-90
<i>Sum investerings- og finansinntekter</i>		-368	-90
Investerings- og finansutgifter rapportert til bevilgningsregnskapet			
Utbetaling til investeringer		0	0
Utbetaling til kjøp av aksjer		0	0
Utbetaling av finansutgifter	4	0	0
<i>Sum investerings- og finansutgifter</i>		0	0
Netto rapporterte investerings- og finansutgifter		368	90
Innkravingsvirksomhet og andre overføringer til staten			
Innbetaling av skatter, avgifter, gebyrer m.m.	6	156 990	0
<i>Sum innkravingsvirksomhet og andre overføringer til staten</i>		156 990	0
Tilskuddsforvaltning og andre overføringer fra staten			
Utbetalinger av tilskudd og stønader	7	129 801 511	87 913 066
<i>Sum tilskuddsforvaltning og andre overføringer fra staten</i>		129 801 511	87 913 066
Inntekter og utgifter rapportert på felleskapitler *			
Gruppelivsforsikring konto 1985 (ref. kap. 5309, inntekt)		83 077	83 169
Arbeids giveravgift konto 1986 (ref. kap. 5700, inntekt)		7 613 004	7 530 676
Nettoføringsordning for merverdiavgift konto 1987 (ref. kap. 1633, utgift)		3 975 435	1 587 089
<i>Netto rapporterte utgifter på felleskapitler</i>		-3 720 646	-6 026 756
Netto rapportert til bevilgningsregnskapet		213 688 527	158 287 919

Oversikt over mellomværende med statskassen **

		2016	2015
Eiendeler og gjeld			
Fordringer		0	0
Kasse		0	0
Bankkontoer med statlige midler utenfor Norges Bank		0	0
Skyldig skattetrekk		-3 249 521	-3 025 393
Skyldige offentlige avgifter		0	-9 533
Annen gjeld*		0	-2 028 380
Sum mellomværende med statskassen	8	-3 249 521	-5 063 306

*Beløpet under annen kortsiktig gjeld i 2015 skyldes en utbetaling til et rettshjelpiltak over kapittel 470, post 72 som feilet og er en utestående kreditorgjeld. Beløpet ble gjort opp ved start januar 2016.

Note 1 Innbetalinger fra drift

	31.12.2016	31.12.2015
<i>Innbetalinger fra gebyrer</i>		
Sum innbetalinger fra gebyrer	0	0
<i>Innbetalinger fra tilskudd og overføringer</i>		
Sum innbetalinger fra tilskudd og overføringer	0	0
<i>Salgs- og leieinnbetalinger</i>		
Inntekter fra undervisningsoppdrag*	261 000	297 000
Kursinntekter Konkursrådet	188 500	158 000
Tilfeldige inntekter (post 01, 02)	0	4 171
Sum salgs- og leieinnbetalinger	449 500	459 171
<i>Andre innbetalinger</i>		
Sum andre innbetalinger	0	0
Sum innbetalinger fra drift	449 500	459 171

*Inntekter fra B-kurs i regi av Den rettsmedisinske kommisjon

Note 2 Utbetalinger til lønn

	31.12.2016	31.12.2015
Lønn	39 586 160	37 727 136
Arbeidsgiveravgift	7 613 004	7 530 676
Pensjonsutgifter*	0	0
Sykepenger og andre refusjoner (-)	-2 173 595	-2 562 182
Andre ytelser*	17 090 012	18 481 865
Sum utbetalinger til lønn	62 115 581	61 177 495
Antall årsverk:	63	62

*I andre ytelser inngår i hovedsak utbetaling av godtgjørelser til medlemmene av Den rettsmedisinske kommisjon, Barnesakkyndig kommisjon, rettfærdsutvalget, Voldsoffererstatningsnemnda og Konkursrådet

Note 3 Andre utbetalinger til drift

	20.12.2016	31.12.2015
Husleie	5 007 912	4 869 958
Vedlikehold egne bygg og anlegg	0	0
Vedlikehold og ombygging av leide lokaler	0	0
Andre utgifter til drift av eiendom og lokaler	1 573 808	1 478 709
Reparasjon og vedlikehold av maskiner, utstyr mv.	0	0
Mindre utstyersanskaffelser	6 547 606	3 038 478
Leie av maskiner, inventar og lignende	0	0
Kjøp av fremmede tjenester	8 128 194	2 074 247
Reiser og diett	1 269 538	1 212 777
Øvrige driftsutgifter	3 571 147	3 009 026
Sum andre utbetalinger til drift	26 098 204	15 683 195

Hovedårsak til den betydelige økningen i andre utbetalinger til drift skyldes at SRF har overtatt ansvaret for vergemålsapplikasjonen i 2016.

Note 4 Finansinntekter og finansutgifter

	31.12.2016	31.12.2015
<i>Innbetaling av finansinntekter</i>		
Renteinntekter	-368	-90
Valutagevinst	0	0
Annen finansinntekt	0	0
Sum innbetaling av finansinntekter	-368	-90

	31.12.2016	31.12.2015
<i>Utbetaling av finansutgifter</i>		
Renteutgifter	0	0
Valutatap	0	0
Annen finansutgift	0	0
Sum utbetaling av finansutgifter	0	0

Note 6 Innkreivingsvirksomhet og andre overføringer til staten

	20.12.2016	31.12.2015
Tilfeldige og andre inntekter (Statskonto 530929)*	156 990	0
Sum innkreivingsvirksomhet og andre overføringer til staten	156 990	0

*SRF har mottatt tilbakebetaling av ubrukt tilskudd på totalt kr 115 310 fra tidligere år fra 3 tiltak som mottar tilskudd etter ordningen spesielle rettshjelptak. I tillegg er det mottatt tilbakebetaling av erstatningsutbetaling der det ikke har lyktes advokat å få overført erstatningsbeløp til klient.

Note 7 Tilskuddsforvaltning og andre overføringer fra staten

	31.12.2016	31.12.2015
Fri rettshjelp	90 490	129 225
Rettshjelpstiltak-kommuner	6 136 959	6 876 930
Rettferdsvederlag (2309)	25 825 000	30 740 431
Rettshjelpstiltak-ideele org.	39 771 500	28 939 922
Oppreisningserstatninger etter trafikkulykker m.m	316 549	308 549
Uberettiget straffefølgning	57 661 013	20 918 009
Sum tilskuddsforvaltning og andre overføringer fra staten	129 801 511	87 913 066

Note 8 Sammenheng mellom avregning med statskassen og mellomværende med statskassen.

Del A Forskjellen mellom avregning med statskassen og mellomværende med statskassen

	31.12.2016	31.12.2016	
	Spesifisering av <u>bokført</u> avregning med statskassen	Spesifisering av <u>rapportert</u> mellomværende med statskassen	Forskjell
Finansielle anleggsmidler			
Investeringer i aksjer og andeler*	0	0	0
Obligasjoner	0	0	0
<i>Sum</i>	0	0	0
Omløpsmidler			
Kundefordringer	0	0	0
Andre fordringer	0	0	0
Bankinnskudd, kontanter og lignende	0	0	0
<i>Sum</i>	0	0	0
Langsiktig gjeld			
Annen langsiktig gjeld	0	0	0
<i>Sum</i>	0	0	0
Kortsiktig gjeld			
Leverandørgjeld*	-1 687 888	0	-1 687 888
Skyldig skattetrekk	-3 249 521	-3 249 521	0
Skyldige offentlige avgifter	0	0	0
Annen kortsiktig gjeld	0	0	0
<i>Sum</i>	-4 937 409	-3 249 521	-1 687 888
Sum	-4 937 409	-3 249 521	-1 687 888

*Gjelder fakturaer med fakturadato i 2016 som hadde forfallsdato i 2017 og omfattet tjenester som skulle mottas i 2017. Gjelder bl.a husleie 1.kvartal 2017.