



DET KONGELIGE
NÆRINGS- OG FISKERIDEPARTEMENT

Meld. St. 17

(2014–2015)

Melding til Stortinget

Evaluering av forvaltningen av kongekrabbe





DET KONGELIGE
NÆRINGS- OG FISKERIDEPARTEMENT

Meld. St. 17

(2014–2015)

Melding til Stortinget

Evaluering av forvaltningen
av kongekrabbe

Innhold

1	Sammendrag	7	5.2.3	Fangstutvikling utenfor det kvoteregulerte området	30
2	Innledning	9	5.2.4	Oppsummering	32
2.1	Formålet med meldingen	9	5.3	Grenser for kvoteregulert område	32
2.2	Nærmere om de enkelte kapitler .	9	5.3.1	Vestgrensen	32
			5.3.2	Vurdering	33
3	Historikk	10	5.4	Forvaltningsprinsipper i det kvoteregulerte området	33
3.1	Bakgrunn	10	5.4.1	Minstemål	33
3.2	St.meld. nr. 40 (2006–2007)	10	5.4.2	Beskatningsgrad	33
3.3	Gjeldende regulering	10	5.4.3	Øvrige tiltak	34
3.3.1	Grenser for det kvoteregulerte området	10	5.4.4	Vurdering	34
3.3.2	Deltakerkriterier i det kvoteregulerte området	11	5.5	Modell for kvotefordeling	35
3.3.3	Dagens deltakerkriterier	12	5.5.1	Gjeldende modell	35
3.4	Fangststatistikk for perioden 2008–2014	13	5.5.2	Annen modell for kvotefordeling ..	36
3.4.1	Kvoter og fangst	13	5.5.3	Oppsummering	38
3.4.2	Lønnsomhet på fartøynivå	13	5.6	Vurdering av vilkår for adgang til å delta	38
3.4.3	Fangstmønster for fartøy med og uten adgang til fangst av kongekrabbe	15	5.6.1	Minste fartøylengde for adgang til å delta	38
3.4.4	Fangst fordelt på fartøystørrelse .	16	5.6.2	Oppsummering	40
			5.7	Måsøy-problematikken	40
4	Kunnskapsstatus	19	5.7.1	Skal fartøy fra Måsøy kommune få adgang til det kvoteregulerte fisket etter kongekrabbe?	40
4.1	Bestandsutvikling	19	5.7.2	Oppsummering	42
4.2	Spredning utenfor det kvoteregulerte området	19	5.8	Reguleringsåret	42
4.3	Høstingspotensial i det kvoteregulerte området	21	5.8.1	Oppsummering	44
4.4	Reproduksjonspotensial og økosystemets bæreevne	22	5.9	Oppsummering av regjeringens forslag	45
4.5	Økosystemeffekter av kongekrabben	23	6	Økonomiske og administrative konsekvenser	46
4.5.1	Kunnskap om økosystemeffekter .	23	6.1	Økonomiske konsekvenser	46
4.5.2	Effekter på bunngytende fisk	24	6.2	Administrative konsekvenser	46
4.5.3	Kongekrabbe som byttedyr	26	6.3	Distriktpolitiske og andre konsekvenser	46
4.6	Oppsummering	26	6.4	Konsultasjon med Sametinget	46
5	Evalueringsregimet	28	Vedlegg 1		
5.1	Den todelte forvaltningen – målsetting	28	1	Oversettelse til samisk av kap. 1 Sammendrag, kap. 5.9 Oppsummering av regjeringens forslag og kap. 6.4 Konsultasjon med Sametinget	49
5.2	Effekten av spredningsbegrensende tiltak	28			
5.2.1	Spredningen av kongekrabbe	28			
5.2.2	Tilskuddsordningen	29			

Figuroversikt

Figur 1.1	Lossing av kongekrabbe	8	Figur 4.2	Havforskningsinstituttets registreringer av kongekrabbe på faste stasjoner vest for det kvoteregulerte området i Finnmark i 2011–2014	20
Figur 2.1	Utenfor finnmarkskysten	9	Figur 4.3	Utvikling i relativ bestandsstørrelse av hann kongekrabbe $CL \geq 130$ mm i norsk sone 1975–2014 (A), og fiskedødeligheten (B) i samme periode. Stiplede svarte horisontale linjer angir henholdsvis biomassen (Bmsy) og fiskedødeligheten (Fmsy) som gir maksimalt langtidsutbytte. Heltrukne røde linjer angir føre var grenseverdier for biomasse (Blim) og fiske-dødeligheten $Flim = 1,7Fmsy$. Vertikale linjer viser 95 % konfidensintervall, mens vertikale søyler viser interkvartiler (25–75 %)	21
Figur 3.1	Kongekrabbe ombord på forskningsfartøy	10	Figur 4.4	Kongekrabbe på hardbunn	23
Figur 3.2	Kongekrabbens utbredelse i Barentshavet (gult), den norsk-russiske grensen (rød strek) og den vestlige og nordlige grensen for det kvoteregulerte området (blå strek)	11	Figur 4.5	Undersøkelse av mageinnhold i kongekrabbe	24
Figur 3.3	Antall fartøy med adgang til å fange kongekrabbe i åpen og lukket gruppe i det kvoteregulerte området i perioden 2008–2014	12	Figur 4.6	Trollkrabbe og kongekrabbe	26
Figur 3.4	Antall fartøy med adgang til å fange kongekrabbe i det kvoteregulerte området, fordelt på hel og halv kvote i perioden 2008–2014	13	Figur 4.7	Teinefangst	27
Figur 3.5	Totalkvote og fangst i sesongen 2008/2009 til sesongen 2013/2014	13	Figur 5.1	Kongekrabbe fisket i teine	28
Figur 3.6	Kystfartøy ved kai	15	Figur 5.2	Teinefangst fra det frie fisket vest for 26°Ø	29
Figur 3.7	Førstehåndsverdi og gjennomsnittspris pr kg fra sesongen 2008/2009 til sesongen 2013/2014	15	Figur 5.3	Småkongekrabbe fisket vest for 26°Ø	30
Figur 3.8	Bifangst av kongekrabbe i rognkjeksgarn	16	Figur 5.4	Antall fartøy fordelt på største fartøylengde per 2. mars 2015 som har levert fangst utenfor kvoteregulert område i årene 2008–2014	31
Figur 3.9	Fangstmengde av torsk, hyse, rognkjeks og kongekrabbe fisket med garn, line og teiner øst for 26°Ø i perioden 2008–2014, fordelt på fartøy med og uten adgang til å delta i det kvoteregulerte fisket etter kongekrabbe	16	Figur 5.5	Beslag av ulovlige teiner	32
Figur 3.10	Førstehåndsverdi av torsk, hyse, rognkjeks og kongekrabbe fisket med garn, line og teiner øst for 26°Ø i perioden 2008–2014, fordelt på fartøy med og uten adgang til å delta i det kvoteregulerte fisket etter kongekrabbe	17	Figur 5.6	En kongekrabbe fra det frie fisket vest for 26°Ø	32
Figur 4.1	Totalbestanden av kongekrabbe (antall individer) med ryggskjoldlengde større enn 70 mm, i norsk sone i tidsrommet 2007–2014	19	Figur 5.7	Måling av skallengde	33
			Figur 5.8	Kongekrabbe i kar	35
			Figur 5.9	Kongekrabbefangst klar til l evering	36
			Figur 5.10	Sortering av kongekrabbefangst .	38
			Figur 5.11	Kystfartøy	42
			Figur 5.12	Forrett av kongekrabbe	44
			Figur 5.13	Kongekrabbe servert på et fat	45

Tabelloversikt

Tabell 3.1	Oversikt over utvikling i totalkvote, fangstmengde, førstehandsverdi og antall fartøy i kvoteregulert område	14	Tabell 5.2	Fangstkvantum (tonn), antall fartøy, førstehandsverdi og gjennomsnittspris for kongekrabbe utenfor kvoteregulert område	31
Tabell 3.2	Fartøykvoter (tonn), priser og inntektsgrunnlag (kr) per fartøy i fisket etter kongekrabbe 2008–2014	15	Tabell 5.3	Fangststasjoner i 2015/2016 for kongekrabbe i norsk sone og konsekvenser av ulike fangstkvantum ved gitte referansepunkter. Risiko angitt som sannsynlighet i %	34
Tabell 3.3	Fangst (tonn) av kongekrabbe (inkludert hunnkrabbe og skadd krabbe) og antall fartøy som har levert fangst av kongekrabbe i lukket gruppe fordelt på største fartøylengde (m) i kvoteregulert område	17	Tabell 5.4	Antall fartøy som deltok i fisket etter kongekrabbe i 2013/2014, fordelt på ulike intervaller for førstehandsverdi fra annet fiske (2012) og på lukket og åpen gruppe	37
Tabell 3.4	Fangst (tonn) av kongekrabbe (inkludert hunnkrabbe og skadd krabbe) og antall fartøy i åpen gruppe fordelt på største fartøylengde (m) i kvoteregulert område	18	Tabell 5.5	Kvotefaktor til fartøy med adgang til å delta i det kvoteregulerte fisket etter kongekrabbe, basert på fartøyets omsetning av annen fisk det foregående året	37
Tabell 4.1	Gjennomsnittlig årlig produksjon (utbytte) i tonn ved tre bestandsstørrelser Blim, B2014 (estimert median biomasse 2014) og Bmsy som % av maksimum (MSY)	21	Tabell 5.6	Teoretisk fordeling av faktorer og kvoter (hannkrabber) med ny modell i reguleringsåret 2013/2014, når samme totalkvote (1000 tonn hannkrabber) og deltakelse (551 fartøy) er lagt til grunn	37
Tabell 4.2	Endringer i gjennomsnittlig tetthet av individer av dominerende arter og prosentvise endringer i dypområdene i Bøkfjorden i Varanger, mellom prøver tatt i 1994 og 2007	25	Tabell 5.7	Fartøy fra Måsøy kommune med annen fangst enn kongekrabbe i 2014, fordelt på ulike intervaller for førstehandsverdi	41
Tabell 5.1	Påmeldte og deltakende fartøy, levert kvantum kongekrabbe og kostnad for tilskuddsordningen	29			

Oversikt over bokser

Boks 4.1	Modellberegninger og forutsetninger	22	Boks 4.2	Artsdatabanken om fremmede arter	24
----------	---	----	----------	--	----



DET KONGELIGE
NÆRINGS- OG FISKERIDEPARTEMENT

Meld. St. 17

(2014–2015)

Melding til Stortinget

Evaluering av forvaltningen av kongekrabbe

*Tilråding fra Nærings- og fiskeridepartementet 27. mars 2015,
godkjent i statsråd samme dag.
(Regjeringen Solberg)*

1 Sammendrag

Regjeringen legger med dette frem en stortingsmelding om evaluering av forvaltningen av kongekrabbe. Meldingen beskriver erfaringer med den todelte forvaltningen siden 2008, hvor målsettingen har vært å begrense videre spredning av kongekrabbe i norske havområder vest for 26°Ø og samtidig legge til rette for næringsutvikling og sysselsetting i et kvoteregulert område øst for 26°Ø. Fangst av kongekrabbe har ikke vært ment å utgjøre et selvstendig driftsgrunnlag for enkelte fartøy, men først og fremst som et supplerende driftsgrunnlag for dem som er mest berørt av problemene knyttet til bifangst av kongekrabbe. Etter at det i 2002 ble åpnet for kommersielt fiske etter kongekrabbe, kunne fartøy de første årene kvalifisere til å delta i dette fiskeriet (lukket gruppe) dersom de i en forutgående periode hadde fisket et minimumskvantum av torsk eller rognkjeks med bestemte redskapstyper i kongekrabbens hovedutbredelsesområde. I 2008 ble det i tillegg etablert «områdeadgang» gjennom en ny åpen gruppe, som innebærer at alle fartøy hjemmehørende i Øst-Finnmark kan delta i fiskeriet dersom de oppfyller bestemte vilkår.

Det har i perioden fra 2008 og frem til i dag vært en stor økning i antall fartøy som deltar i dette fiskeriet, med den konsekvens at totalkvoten må deles på stadig flere. En betydelig andel av dem som har kommet inn i dette fiskeriet de siste årene er små fartøy som bare fisker kongekrabbe eller svært lite annen fisk. Kvoten var på sitt høyeste i sesongen 2008/2009 med ca. 2600 tonn (679 000 krabber), og har senere stabilisert seg på mellom 950 og 1300 tonn årlig. Fangst av kongekrabbe har hatt og har stor betydning for aktivitets- og lønnsomhetsnivået i deler av fiskerieringen i Øst-Finnmark, særlig for enkelte landanlegg. De fleste fartøyene som deltar i dette fiskeriet er mellom 10 og 15 meter.

Erfaringene har vist at kongekrabben i all hovedsak sprer seg i kystnære farvann og i liten grad til havs utenfor eggkanten (overgangen til dypere hav). Det frie fisket og tilskuddsordningen vest for 26°Ø har redusert tettheten av kongekrabbe utenfor det kvoteregulerte området, og dermed også spredningshastigheten videre vestover. Høstingspotensialet for kongekrabbe i det kvoteregulerte området anses å være fullt utnyt-

tet, og det kan ikke forventes noen vesentlig økning i fangstpotensialet fremover.

Kongekrabben, som er en introdusert art i norske havområder, har påvirkning på bunnfauna i områder hvor den er etablert. Undersøkelser i Varangerfjorden viser store endringer i mengde biomasse av bunnfauna og reduksjon i antall arter i bunnsamfunnene. Upubliserte undersøkelser i Porsangerfjorden peker i samme retning, men er mer komplekse å tolke. Det ble også påvist oksygenmangel i øvre del av sedimentet i Varangerfjorden der krabben har vært lenge.

Gjeldende vestgrense er sannsynligvis det beste valget for å begrense videre spredning av kongekrabbe. Det er ingen andre områder vestover langs Finnmarkskysten som geografisk peker seg ut som et bedre alternativ. Gjeldende grenser for kvoteregulert område synes også å være hensiktsmessig for å ha kontroll på at kongekrabbe fra det kvoteregulerte området ikke landes som krabbe tatt i det frie fisket. Det må antas at det skjer en kontinuerlig utvandring av kongekrabbe fra det kvoteregulerte området vestover langs kysten, på samme måte som det vandrer inn kongekrabbe over grensen mot Russland. Videreføring av en tilskuddsordning i det frie fisket vest for 26°Ø vil sannsynligvis bidra til å opprettholde et høyt beskatningstrykk i dette området og dermed en lavest mulig tetthet av kongekrabbe utenfor det kvoteregulerte området.

Det har vært et mål at det kvoteregulerte fisket etter kongekrabbe skal forbeholdes dem som er mest berørt av bifangstproblemer med kongekrabbe i andre fiskerier. Siste års betydelige økning av fartøy som nærmest utelukkende deltar i dette fiskeriet synes ikke å være i tråd med intensjonen. I denne meldingen presenteres en ny modell for kvotefordeling. Denne ivaretar aktører som opprinnelig var tenkt tilgodesett. Modellen bygger på en videreføring av både lukket og åpen gruppe, men i stedet for hel og halv kvote til fartøy med eier på hhv. blad B (de som har fiske som hovedyrke) og blad A (deltidsfiskere), foreslås en ny kvotestige basert på omsetningen av annen fisk. En slik kvotefordeling vil kunne bidra til å skape mer aktivitet og lønnsomhet i regionen, herunder styrke driftsgrunnlaget og lønnsomheten for de enkelte fartøy, men også forbedre grunnlaget for landanlegg og mottaksstasjoner som er avhengige også av annen fisk.

Meldingen evaluerer også noen av vilkårene for å delta i åpen gruppe i fisket etter kongekrabbe. Vilkaet om en minste fartøylengde på 6 meter for å delta i det kvoteregulerte fisket ekskluderer ingen fra å drive kongekrabbefiske, men



Figur 1.1 Lossing av kongekrabbe

Foto: Fiskeridirektoratet

skal sikre at fisket utøves av fartøy som kan drive et selvstendig og forsvarlig teinefiske etter kongekrabbe. Vilkaet gjelder imidlertid bare i åpen gruppe, og det foreslås i meldingen at det innføres tilsvarende vilkår i lukket gruppe. Ved innføring av ny kvotefordeling basert på omsetning av annen fisk, vil det ikke være behov for å øke den nedre fartøygrensen.

Måsøy kommune ligger like vest for det kvoteregulerte området, og det har derfra vært argumentert for at også fartøy fra denne kommunen må få adgang til å delta i det kvoteregulerte kongekrabbefisket. Det er i meldingen vurdert hva som taler for og mot en slik tilpasning, samt hvilken kvotemessig effekt som må forventes dersom fartøy fra Måsøy kommune gis adgang til å delta. I en situasjon hvor økt deltakelse i dette fiskeriet har medført redusert lønnsomhet, og det er lagt til grunn en videreføring av gjeldende vestgrense for det kvoteregulerte området, vil det imidlertid være problematisk å endre adgangskriteriene slik at ytterligere fartøy gis adgang til dette fisket. Det legges derfor ikke opp til endringer på dette punktet nå.

Et siste tema i meldingen er reguleringsåret for det kvoteregulerte kongekrabbefisket. De siste årene har reguleringsåret løpt fra 1. august til 31. juli. Med siste års garanterte kvoter og helårig fangst er det imidlertid tilrettelagt for at den enkelte kan fiske sin kvote når man mener det er mest hensiktsmessig, og tidspunktet for kvoteårets start skulle således ikke ha særlig innvirkning på valg av sesong. Landsiden ønsker endring av kvoteåret for å øke verdipotensialet ved en dreining mot mer fangst levert levende til eksport. Med dette som utgangspunkt legges det opp til en endring av reguleringsåret slik at det starter 1. januar og samsvarer med kalenderåret.

2 Innledning

2.1 Formålet med meldingen

Dagens forvaltning av kongekrabbe er todelt og basert på St.meld. nr. 40 (2006–2007), som Stortinget sluttet seg til i 2008. I et kvoteregulert område øst for 26°Ø (ca. Nordkapp) forvaltes bestanden på en måte som legger til rette for næringsaktivitet og sysselsetting. Samtidig er det et mål å begrense spredningen av kongekrabbe utenfor dette området. Formålet med denne meldingen er å evaluere og gjennomgå de erfaringene som har vært gjort med gjeldende reguleringsregime, med spesielt fokus på kongekrabbens bestandsutvikling og hvilken påvirkning den som introdusert art har hatt på økosystemet.

Det er et mål å forvalte bestanden på den måten som gir høyest mulig verdi for samfunnet. Forvaltningen skal baseres på kunnskapsgrunnlaget om kongekrabbens påvirkning på økosystemet og realistiske muligheter for å begrense spredningen. Målet om høyest mulig samfunnsverdi må også ligge til grunn for vurderingen av reguleringer i fisket, herunder vilkår for fartøy og kvotefordeling. Det er et mål å utnytte kongekrabberessursen på en måte som resulterer i god lønnsomhet både for de enkelte aktører og for næringen som helhet.

Sametinget har blitt konsultert i arbeidet med meldingen. På områder hvor det ikke er oppnådd enighet er Sametingets vurderinger og standpunkt synliggjort, jf. bestemmelse i *Prosedyrer for konsultasjoner mellom statlige myndigheter og Sametinget*.



Figur 2.1 Utenfor finnmarkskysten

Foto: Heidi Kathrine Gabrielsen, Havforskningsinstituttet

2.2 Nærmere om de enkelte kapitler

Kapittel 3 tar for seg historikken bak dagens forvaltning av kongekrabbe, inklusiv St.meld. nr. 40 (2006–2007) som danner grunnlaget for dagens forvaltningsregime. Det redegjøres for gjeldende regulering og grensejusteringer, statistikk over fangst og fartøy i dette fiskeriet f.o.m. 2008 samt endringer i reguleringsregimet etter 2008. Kapittel 4 beskriver kunnskapsstatus for kongekrabbens bestandsutvikling, spredning, beregnet høstingspotensial i det kvoteregulerte området og økosystemeffekter. I kapittel 5 gjennomgås forvaltningsregimet, herunder den todelte forvaltningen, virkningen av de ulike reguleringstiltakene, grenser for kvoteregulert område, forvaltningsprinsipper i det kvoteregulerte området, kvotefordeling samt vilkår for deltakelse i fisket og reguleringsårets start. I kapittel 6 redegjøres for økonomiske og administrative konsekvenser av de tiltak som foreslås i meldingen og for konsultasjoner med Sametinget.

3 Historikk

3.1 Bakgrunn

Kongekrabben ble hentet fra Det japanske hav utenfor Vladivostok og fraktet gjennom Sovjetunionen for utsetting i havet ved Murmanskysten på 1960-tallet, og er således en introdusert art som har vært å finne i norske farvann i snart 40 år. Bestanden utgjør en forvaltningsmessig utfordring, men er også en verdifull ressurs for enkelte kystsamfunn. I 1992 ble det registrert større mengder kongekrabbe i norske områder, og fra 1994 ble det gjennomført forskningsfangst. Først i 2002 ble det åpnet for kommersiell fangst av kongekrabbe. Frem til og med 2003 ble kongekrabben i hele Barentshavet forvaltet som en felles norsk-russisk bestand. Fra 2004 representerte 26°Ø en grense for denne felles forvaltningen. I 2006 ble Norge og Russland enig om å forvalte kongekrabbebestanden hver for seg i sine respektive soner fra 2007. Usikkerhet omkring kongekrabbens mulige innvirkninger på økosystemet gjorde det vanskelig å ha en klar oppfatning av om kongekrabben skulle betraktes som en ressurs eller en plage.

3.2 St.meld. nr. 40 (2006–2007)

Regjeringen Stoltenberg II la 14. september 2007 fram St.meld. nr. 40 (2006–2007) *Forvaltning av kongekrabbe*. Meldingen omhandler kongekrabbens inntreden i Barentshavet, forvaltningen av bestanden fram til 2007, fangststatistikk, folkerettslige forpliktelser, samt forskningsresultater og kunnskapsstatus på området. På bakgrunn av denne stortingsmeldingen og Innstilling fra næringskomiteen om forvaltning av kongekrabbe nr. 143 (2007–2008), vedtok Stortinget 3. mars 2008 å legge føre-var-prinsippet til grunn for den norske forvaltningen av kongekrabben, samtidig som det må tas hensyn til næringsaktører og kystsamfunn i områder hvor kongekrabben allerede er etablert. Det er et mål å begrense en videre spredning av kongekrabbe i norske havområder i størst mulig grad, og sikre en lavest mulig bestand av kongekrabbe utenfor et



Figur 3.1 Kongekrabbe ombord på forskningsfartøy

Foto: Havforskningsinstituttet

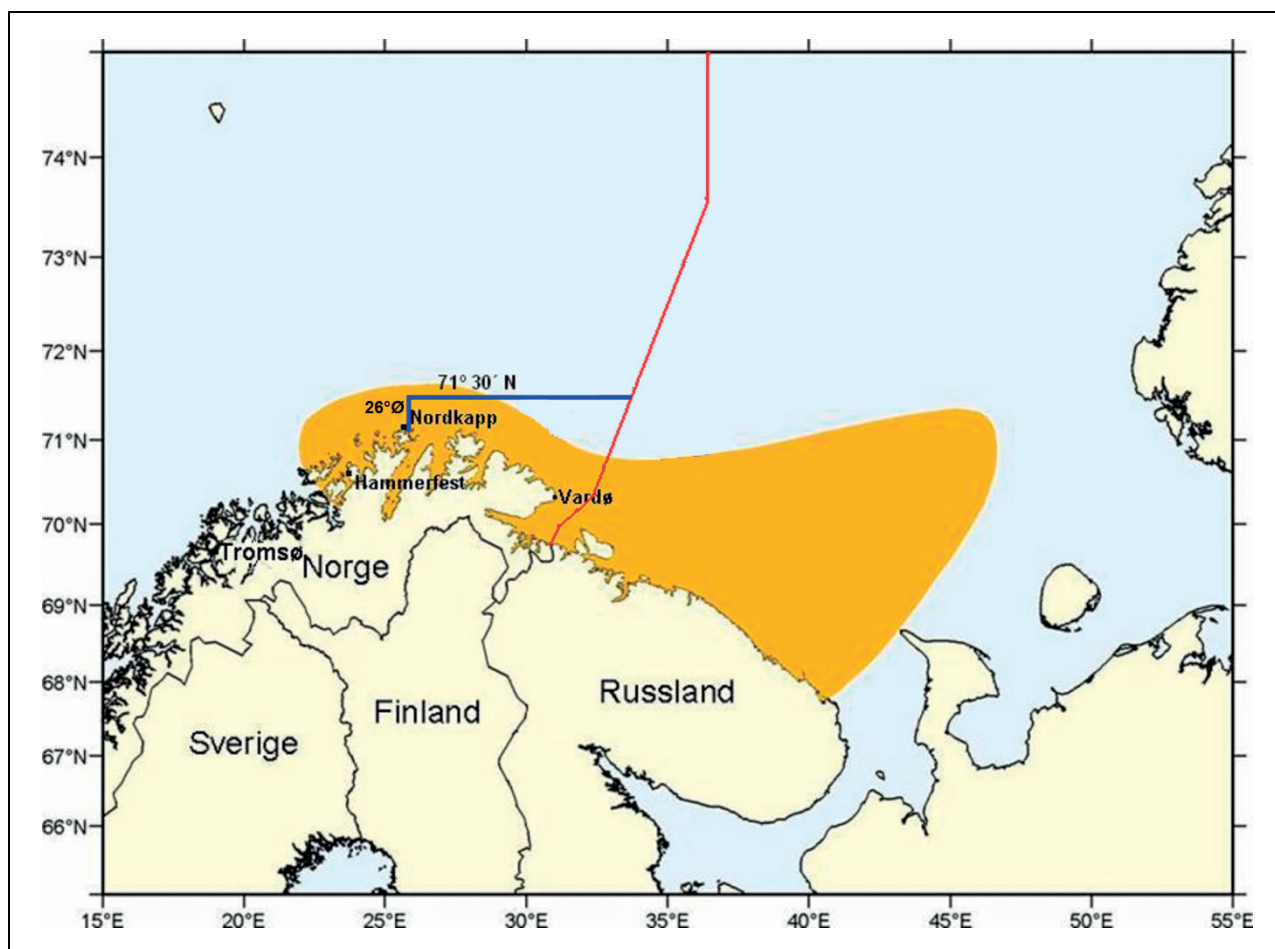
kvoteregulert område i Øst-Finnmark. Av hensyn til mulige økologiske konsekvenser er det vurdert ulike spredningsbegrensende tiltak. Gjennom stortingsmeldingen ble også prinsippet om at de fiskerne som var mest plaget av kongekrabben i andre fiskerier skulle nyte godt av krabben, videreført. Det er lagt til grunn at et kontinuerlig høyt beskatningstrykk vil kunne holde bestandsstørrelsen nede på et relativt lavt nivå, men at det ikke er mulig å utrydde en slik marin art.

I stortingsmeldingen ble det videre lagt opp til at kongekrabbeforvaltningen skulle evalueres etter fem år.

3.3 Gjeldende regulering

3.3.1 Grenser for det kvoteregulerte området

Forvaltningen av kongekrabbe er todelt: Det skal opprettholdes et langsiktig kommersielt fiskeri innenfor det kvoteregulerte området, mens det utenfor dette området er et mål å holde bestanden på lavest mulig nivå gjennom fritt fiske og virkemidler som kan stimulere til et høyt beskatningstrykk. Gjennom en tilskuddsordning har fiskere fått utbetalt tilskudd for kongekrabbe fanget vest



Figur 3.2 Kongekrabbens utbredelse i Barentshavet (gult), den norsk-russiske grensen (rød strek) og den vestlige og nordlige grensen for det kvoteregulerte området (blå strek)

for det kvoteregulerte området, for å stimulere til at det opprettholdes en viss fangstnissats selv ved relativt lave fangstrater.

Det har blitt foretatt årlige høringer av reguleringsene i det kvoteregulerte området. Forskriften som omhandler det frie fisket, er ikke avgrenset til reguleringsåret (i det kvoteregulerte området), men eventuelle endringsforslag har som regel gått på høring samtidig med høringen av forskriften for kvoteregulert område.

Det kvoteregulerte området er avgrenset i vest ved 26°Ø og ved grensen til Russland i øst. I 2010 ble den nordlige grensen for det kvoteregulerte området flyttet lenger ut, samt at innerste del av Porsangerfjorden ble inkludert i det kvoteregulerte område. Tidligere var det fritt fiske etter kongekrabbe i indre del av Porsangerfjorden, ut fra et ønske om å begrense spredningen til dette området – som er særpreget med lav sjøtemperatur og en arktisk fauna. Etter hvert erfarte man at kongekrabben hadde etablert seg også i den indre delen av Porsangerfjorden, samt at kongekrabben har sesongmessige vandringer

mellom kysten og eggakanten (overgangen til dypere hav) lenger ut. Grensejusteringene i 2010 bygde således både på biologiske grunner og kontrollmessige utfordringer.

3.3.2 Deltakerkriterier i det kvoteregulerte området

Regulering av deltakelsen i fisket etter kongekrabbe har hatt som mål at de som er sterkest plaget med bifangst av kongekrabbe i andre fiskerier, skal være de som har adgang til å delta i fisket etter kongekrabbe. Fiske etter kongekrabbe har ikke vært ment å utgjøre et selvstendig driftsgrunnlag for enkelte fartøy. Med dette utgangspunktet kunne fartøy i årene 2002–2005 kvalifisere til å delta dersom de innenfor en forutgående periode hadde fisket et visst kvantum torsk med garn eller line, eller rognkjeks med garn, i kongekrabbens hovedutbredelsesområde. Fartøy som kvalifiserte til fisket disse årene, ble fra sesongen 2008/2009 innplassert i en gruppe kalt «lukket gruppe». Det ble samtidig etablert en ny «åpen gruppe», jf.

nedenfor. Ved salg av fartøy bortfaller adgangen til å delta i lukket gruppe.

I tråd med St.meld. nr. 40 (2006–2007) om forvaltning av kongekrabbe fikk alle fartøy under 11 meter hjemmehørende i Øst-Finnmark, inkludert kommunene Nordkapp og Porsanger, adgang til å delta i fisket etter kongekrabbe fra 2008. Gruppen av fartøy som fyller vilkårene til å delta i fangsten gjennom denne områdeadgangen, ble innplassert i en «åpen gruppe». I 2011 fikk også fartøy mellom 11 og 13 meter adgang til å delta i åpen gruppe, ettersom dette i praksis omfattet få fartøy. Fra sesongen 2012/2013 ble øvre lengdegrense hevet ytterligere, til 15 meter største lengde. I 2014 ble det innført en nedre lengdegrense for å delta, slik at fartøy nå må være over 6 meter.

Fra 2011 ble det innført et vilkår om at eier av fartøyet må ha vært ført i fiskermanntallet i Øst-Finnmark de siste tolv måneder for å kunne delta i åpen gruppe. Dette ble gjort for å redusere risikoen for at noen kvalifiserer til å delta i dette fiskeriet gjennom pro forma flytting til Øst-Finnmark.

Det ble fra 2008 tillatt å ha bifangst av kongekrabbe i fiske med bunngarn eller bunnlina i kvoteregulert område.

Fra 2009 ble det innført sporingsplikt ved bruk av AIS (Automatic Identification System) for fartøy over 10 meter som deltar i fangst utenfor kvoteregulert område. I 2014 ble sporingsplikten utvidet til alle fartøy som deltar i fangst uavhengig av fartøystørrelse, både innenfor og utenfor kvoteregulert område. Dette ble gjennomført for å redusere risikoen for at kongekrabbe fra det kvoteregulerte området landes som krabbe tatt i det frie fisket utenfor dette området.

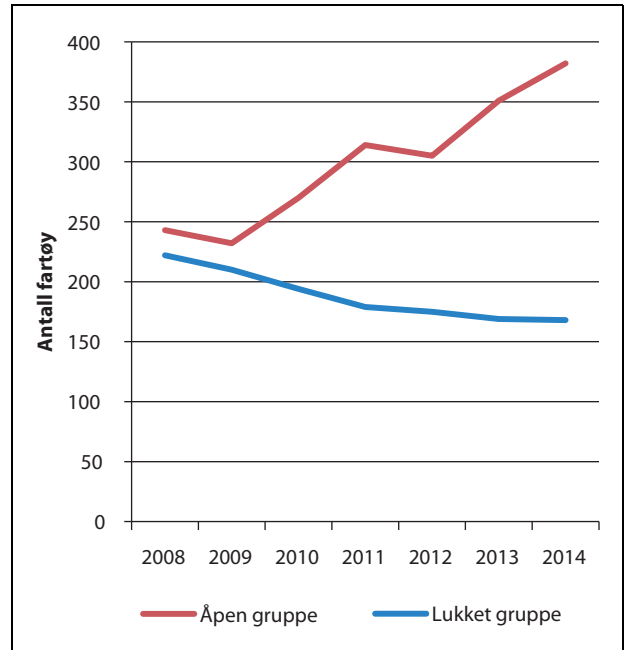
3.3.3 Dagens deltakerkriterier

Deltakerkriteriene for å delta i det kvoteregulerte fisket etter kongekrabbe fremgår av den årlige forskriften om adgang til å delta i kystfartøygruppens fiske (deltakerforskriften).

For å delta i lukket gruppe må fartøyet være under 21 meter største lengde og hatt adgang til å delta i lukket gruppe året før (se nærmere om dette under pkt. 5.5.1 og 5.6.1).

For å kunne delta i åpen gruppe innenfor kvoteregulert område, må følgende vilkår være oppfylt (2015):

- fartøyet må være merkeregistrert i Øst-Finnmark, herunder kommunene Nordkapp og Porsanger
- fartøyet må være egnet, bemannet og utstyrt for fangst av kongekrabbe og være under 15 meter største lengde



Figur 3.3 Antall fartøy med adgang til å fange kongekrabbe i åpen og lukket gruppe i det kvoteregulerte området i perioden 2008–2014

Kilde: Konesjons- og deltakerregisteret i Fiskeridirektoratet

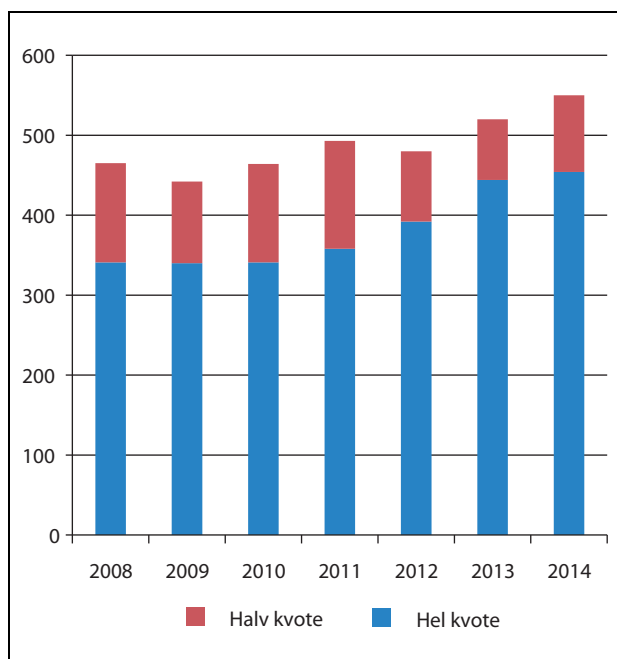
- eier av fartøyet og høvedsmannen må være ført i fiskermanntallet
- eier av fartøyet må være ført i fiskermanntallet i Øst-Finnmark, herunder kommunene Nordkapp og Porsanger, og ha vært ført der de siste tolv månedene
- under utøvelse av fangst må eier selv være høvedsmann om bord i fartøyet
- nedre lengdegrense for fartøy som kan delta er 6 meter.

I reguleringsåret 2013/2014 deltok 551 fartøy.

I 2008 var det 465 fartøy som kunne delta i kongekrabbefangst, fordelt på 243 fartøy i lukket gruppe og 220 nye fartøy i åpen gruppe. Som figur 3.3 viser, har det vært en jevn nedgang i antall fartøy i lukket gruppe¹, til 168 fartøy i 2014. Motsatt har det vært en kraftig økning i antall fartøy i åpen gruppe, til 382 fartøy i 2014. Etter at det ble innført en nedre lengdegrense ble det en liten nedgang til 367 fartøy i åpen gruppe per 23. februar 2015.

Fartøy med adgang til å delta i lukket og i åpen gruppe har fått tildelt like fartøykvoter. Det har

¹ Adgangen til å delta i lukket gruppe faller bort ved salg av fartøy. Men fartøy hjemmehørende i Øst-Finnmark kan delta i åpen gruppe, hvor det har vært samme kvotetildeling (basert på manntallstatus) som i lukket gruppe. Det kan antas at endel av de som har falt ut av lukket gruppe senere har deltatt i åpen gruppe.



Figur 3.4 Antall fartøy med adgang til å fange kongekrabbe i det kvoteregulerte området, fordelt på hel og halv kvote i perioden 2008–2014

Kilde: Konsesjons- og deltakerregisteret i Fiskeridirektoratet per 1. oktober 2014

imidlertid vært et skille basert på manntallstatus for fartøyeier. Fartøy med eier på blad B (de som har fiske som hovedyrke) per 1. januar har blitt tildelt hel kvote, mens øvrige fartøy (med eier på blad A eller blad B etter 1. januar) har fått halv kvote. Hensikten har vært å gi dem med fiske som hovednæring større kvote enn dem som har fiske som binæring. Dette er basert på prinsippet om at de som er mest berørt av kongekrabbe som bifangst i andre fiskerier, også skal være de som har størst nytte av den. Figur 3.4 viser antall fartøy med hel og halv kvote, i perioden 2008–2014.

3.4 Fangststatistikk for perioden 2008–2014

3.4.1 Kvoter og fangst

Det ble i 2002 åpnet for kommersiell fangst av 100 000 kongekrabber i norsk sone, hvorav 10 000 krabber var avsatt til forskningsformål. Det ble fastsatt årlige kvoter av hannkrabbe, og etter hvert også egne kvoter av skadd hannkrabbe og av hunnkrabbe.

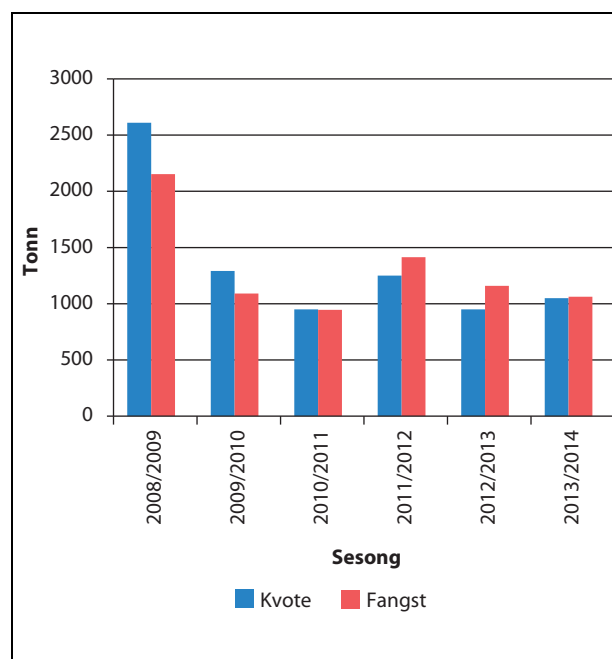
Kvoten økte gradvis etter oppstarten i 2002, og var på sitt høyeste i sesongen 2008/2009 med 2 610 tonn (679 000 krabber). Etter reguleringsåret 2008/2009 har kvoten vært betraktelig lavere,

og for 2014/2015 satt til 1100 tonn hannkrabber og 50 tonn hunnkrabber. Tabell 3.1 viser en oversikt over utviklingen i totalkvoter, deltakelse, fangstmengde og førstehandsverdi i perioden 2008–2014.

Figur 3.5 viser kvoteutnyttelsen de seks siste sesongene. Det har i denne perioden vært en betydelig økning i gjennomsnittlig pris per kg, jf. tabell 3.1.

3.4.2 Lønnsomhet på fartøynivå

I tabellen nedenfor gis en oversikt over utviklingen i sentrale størrelser for det kvoteregulerte fisket etter kongekrabbe. Her er inntektsgrunnlaget fra fangsten beregnet ut fra gjennomsnittlig oppnådd pris, og hel og halv kvote. I reguleringsåret 2008/2009 var maksimalkvoten 5,54 tonn fra sesongens start, men det ble foretatt to kvoteøkninger i løpet av sesongen, til 11 tonn (hel kvote). En maksimalkvote på 5,54 tonn ville gitt et inntektsgrunnlag på 188 526 kroner. Sett bort fra denne sesongen har inntektsgrunnlaget økt fra under 70 000 kr i sesongen 2009/2010, til nesten 200 000 kr i sesongen 2012/2013. Dette skyldes høyere kvote, samt at gjennomsnittlig pris økte kraftig. I sesongen 2013/2014 gikk prisen noe ned. Minsteprisen ble redusert med 4 kroner for den største krabben, grunnet usikkerhet i markedet som følge av betydelige tilførsler av russisk krabbe. Gjennomsnittlig oppnådd pris var også



Figur 3.5 Totalkvote og fangst i sesongen 2008/2009 til sesongen 2013/2014

Kilde: Fiskeridirektoratet per 1. oktober 2014

Tabell 3.1 Oversikt over utvikling i totalkvote, fangstmengde, førstehandsverdi og antall fartøy i kvoteregulert område

Sesong		Kvote (tonn)	Fangst (tonn)	Utnyt- telse	Fartøy (antall)	Førstehånds- verdi (1000 kr)	Pris (kr) per kg
Sesongen 08/09 08.09.08–31.03.09	Hannkrabbe	1 925	1 651	86 %			
	Skadd	450	383	85 %			
	Hunnkrabbe	235	118	50 %			
	<i>Totalt</i>	<i>2 610</i>	<i>2 153</i>	<i>82 %</i>	<i>281</i>	<i>72 711</i>	<i>34,03</i>
Sesongen 09/10 1.04.09–31.03.10	Hannkrabbe	1 075	916	85 %			
	Skadd	110	130	118 %			
	Hunnkrabbe	106	50	47 %			
	<i>Totalt</i>	<i>1 291</i>	<i>1 097</i>	<i>85 %</i>	<i>296</i>	<i>38 711</i>	<i>35,3</i>
Sesongen 10/11 21.06.10–31.07.11	Hannkrabbe	825	825	100 %			
	Skadd	75	86	115 %			
	Hunnkrabbe	50	34	69 %			
	<i>Totalt</i>	<i>950</i>	<i>946</i>	<i>100 %</i>	<i>381</i>	<i>61 248</i>	<i>64,76</i>
Sesongen 11/12 1.08.11–31.07.12	Hannkrabbe	1 100	1 266	115 %			
	Skadd	100	113	113 %			
	Hunnkrabbe	50	35	71 %			
	<i>Totalt</i>	<i>1 250</i>	<i>1 414</i>	<i>113 %</i>	<i>478</i>	<i>131 700</i>	<i>93,2</i>
Sesongen 12/13 1.08.12–31.07.13	Hannkrabbe	800	1 032	129 %			
	Skadd	100	94	94 %			
	Hunnkrabbe	50	33	66 %			
	<i>Totalt</i>	<i>950</i>	<i>1 159</i>	<i>122 %</i>	<i>529</i>	<i>98 974</i>	<i>85,4</i>
Sesongen 13/14 1.08.13–31.07.14	Hannkrabbe	900	948	105 %			
	Skadd	100	88	88 %			
	Hunnkrabbe	50	26	52 %			
	<i>Totalt</i>	<i>1 050</i>	<i>1 062</i>	<i>101 %</i>	<i>551</i>	<i>73 789</i>	<i>69,5</i>

Kilde: Fiskeridirektoratet per 1. oktober 2014

lavere, ettersom det ble levert mer krabbe av mindre størrelse.

For å belyse lønnsomheten til fartøyene, må både inntekts- og kostnadssiden analyseres. Fiskeridirektoratet gjennomfører lønnsomhetsundersøkelser for fiskeflåten hvert år, men disse er ikke basert på deltakeradganger i de enkelte fiskerier. Det er derfor vanskelig å si noe konkret om hvilken betydning kongekrabben har for lønnsomheten til fartøyene. Dersom man sammenlikner

fartøygruppen 8–10,9 meter i 2008 og fartøy under 11 meter i 2012, finner vi at kongekrabbe utgjorde henholdsvis 7,6 og 5,6 % av fangstverdien.

Samlet førstehandsverdi av norsk fangst av kongekrabbe har de siste årene variert fra ca. 40 til 130 millioner kroner per år (figur 3.7). Størstedelen av den totale verdiskapningen basert på fangst av kongekrabbe har skjedd i relativt små fiskevær i Øst-Finnmark. Kongekrabben har såle-

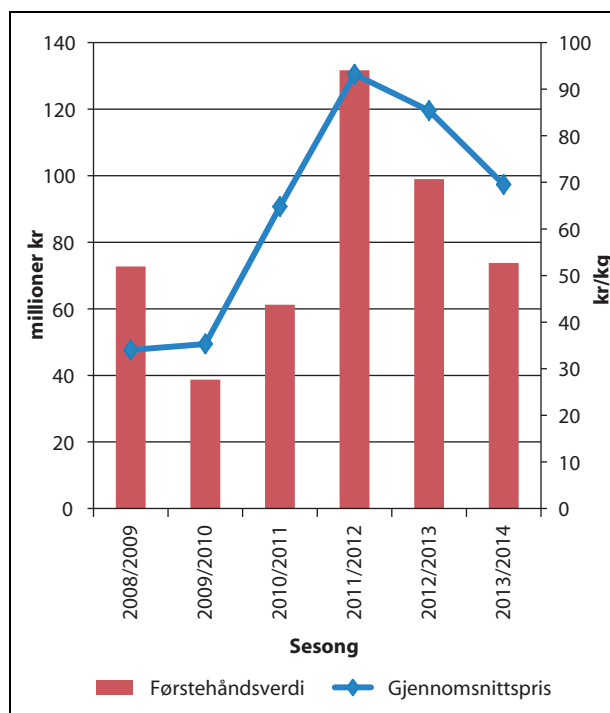


Figur 3.6 Kystfartøy ved kai

Foto: Gunnar Sætra, Havforskningsinstituttet

des hatt stor betydning for enkelte lokalsamfunn i dette området.

Kongekrabbe har hatt og har stor betydning for aktivitets- og lønnsomhetsnivået for fiskeindustrien i Finnmark, særlig i perioder med dårlig tilgjengelighet eller lave kvoter i andre fiskerier og i perioder med dårlig lønnsomhet i hvitfisknæringen. I perioder med svikt i torskefiskeriene har kongekrabbe i noen fjordområder utgjort en stor del av inntektsgrunnlaget både for fartøy og mottaksanlegg. I lange perioder utgjorde inntekten fra kongekrabbefangsten 40–60 % av fangstverdien for fartøy i noen fjordområder som også driftet i torskefiskeriene. Fangst av kongekrabbe har derfor bidratt til at det har vært mulig å opprettholde flere mottaksanlegg i fjordområdene. De to årene med størst fangstkvantum av kongekrabbe falt sammen med finanskrisen og bidro sterkt til å opprettholde lønnsomheten på flere større anlegg i Vest-Finnmark.



Figur 3.7 Førstehandsverdi og gjennomsnittspris for kongekrabbe fra sesongen 2008/2009 til sesongen 2013/2014

Kilde: Landings- og sluttseddelregisteret i Fiskeridirektoratet per 1. oktober 2014

3.4.3 Fangstmønster for fartøy med og uten adgang til fangst av kongekrabbe

For å se om det er ulikt fiskemønster for fartøy som fangster kongekrabbe og de som ikke har adgang til å fangste kongekrabbe, kan datamateriale fra fangststatistikken deles etter dette. Figur 3.9 viser total fangstmengde fra fiske med garn, line og teiner i Øst-Finnmark, fordelt på fartøy med og uten adgang til å delta i det kvoteregulerte kongekrabbefisket (i det samme området). Vi ser av figur 3.9 at fartøy uten adgang til det kvoteregulerte fisket etter kongekrabbe, i flere år fisket

Tabell 3.2 Fartøykvoter (tonn), priser og inntektsgrunnlag (kr) per fartøy i fisket etter kongekrabbe 2008–2014

Sesong	2008/2009	2009/2010	2010/2011	2011/2012	2012/2013	2013/2014
Maksimalkvote	11	1,9	1,41	1,77	-	-
Garantert kvote	4,44	1,26	0,94	1,27	2,3	2,0
Fastsatt minstepris (kr)	52	52	68	84	86	82
Gjennomsnittlig oppnådd pris	34,03	35,3	64,76	93,2	85,4	69,5
Inntektsgrunnlag Blad B	374 330	67 070	91 312	164 964	196 420	139 000
Inntektsgrunnlag Blad A	187 165	33 535	45 656	82 482	98 210	69 500

Pris er avhengig av størrelse (vekt), og tabellen viser minstepris for den største størrelsesklassen.

Kilde: Norges Råfisklag og Fiskeridirektoratet per 11. oktober 2014



Figur 3.8 Bifangst av kongekrabbe i rognkjeksgarn

Foto: Dag Mathias Furevik, Havforskningsinstituttet

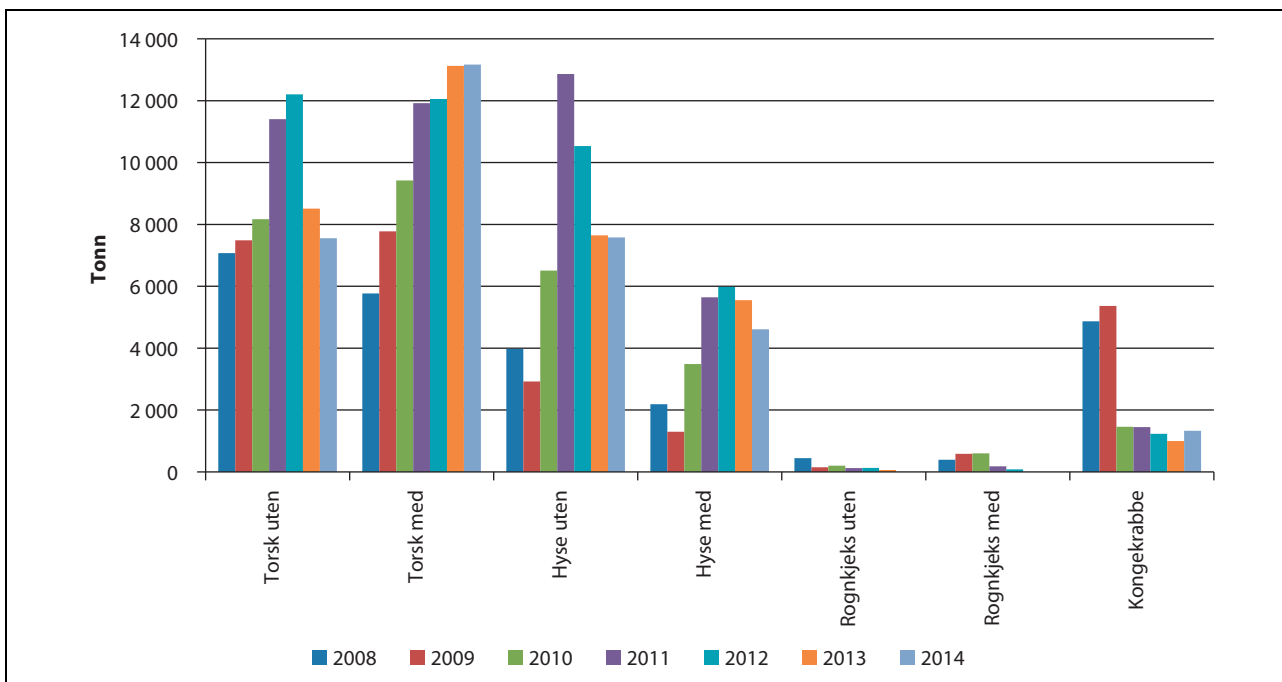
omtrent like mye torsk samlet sett som fartøy med slik adgang. Men i 2013 og 2014, med historisk høye torskekvoter, fisket fartøy med adgang til kongekrabbefisket mer torsk enn de uten slik adgang. Fiske etter hyse synes imidlertid å være mindre attraktivt for fartøy med adgang til å fiske kongekrabbe. I rognkjeksfisket har de fleste fartøyene også adgang til det kvoteregulerte kongekrabbefisket. Bifangst av kongekrabbe kan være et stort problem i garnfisket etter rognkjeks.

Figur 3.10 viser førstehåndsverdien av fangstmengden i figur 3.9. Førstehåndsverdien av torsk varierte fra ca. 70 til 140 millioner kroner samlet sett for fartøy uten adgang til å delta i det kvoteregulerte kongekrabbefisket, mens den varierte mellom ca. 80 og 120 millioner kroner for fartøy med slik adgang. Figuren illustrerer kongekrabbens betydning som økonomisk ressurs, sammenlignet med andre fiskerier i dette området.

3.4.4 Fangst fordelt på fartøystørrelse

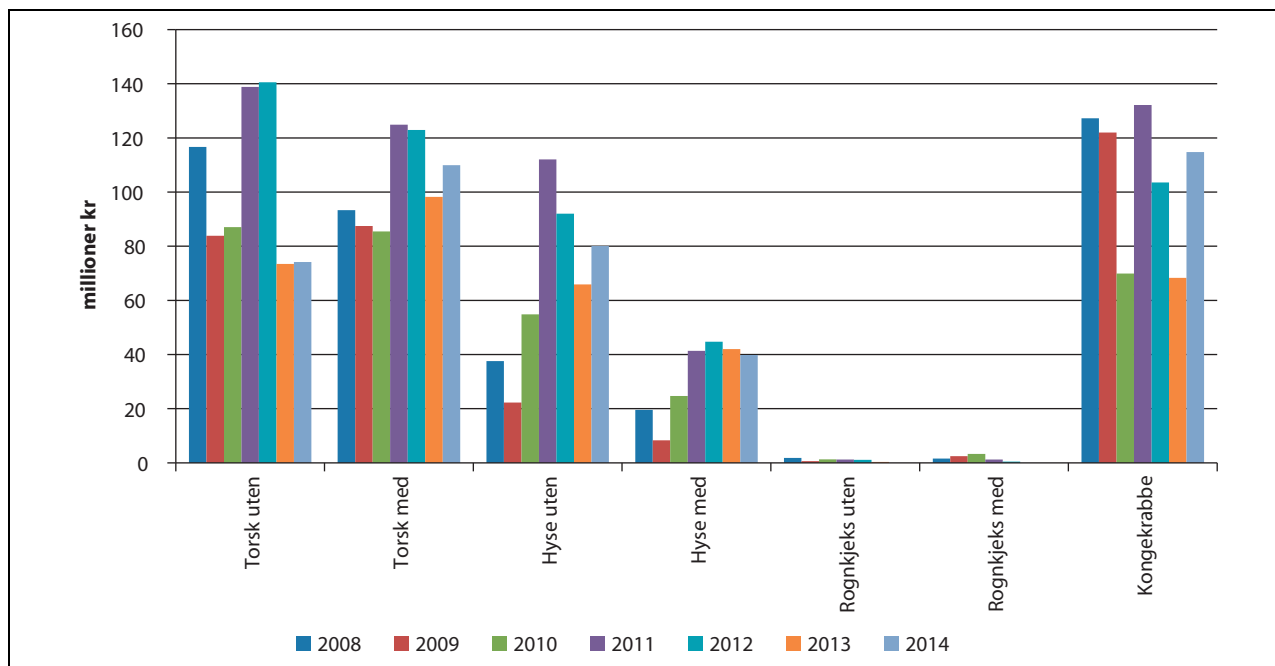
For å få adgang til å delta i lukket gruppe i kongekrabbefisket måtte fartøyet være under 21 meter (største lengde). Tabell 3.3 viser at det er relativt få store fartøy som deltar i det kvoteregulerte kongekrabbefisket i Øst-Finnmark. De fleste fartøyene er mellom 10 og 15 meter.

I åpen gruppe var det opprinnelig et vilkår at fartøyet måtte være under 11 meter. Fra sesongen 2011/2012 kunne fartøy under 13 meter delta i åpen gruppe, og i forkant av sesongen 2012/2013 fikk også fartøy inntil 15 meter adgang til å delta i denne gruppen. Tabell 3.4 viser at antall fartøy som har levert fangst i åpen gruppe har økt betraktelig. Antallet fartøy under 6 meter økte frem til 2014. Det er flest fartøy mellom 8,00 og 10,99 meter.



Figur 3.9 Fangstmengde av torsk, hyse, rognkjeks og kongekrabbe fisket med garn, line og teiner øst for 26°Ø i perioden 2008–2014, fordelt på fartøy med og uten adgang til å delta i det kvoteregulerte fisket etter kongekrabbe

Kilde: Landings- og sluttseddelregisteret i Fiskeridirektoratet per 18. februar 2015



Figur 3.10 Førstehandsverdi av torsk, hyse, rognkjeks og kongekrabbe fisket med garn, line og teiner øst for 26°Ø i perioden 2008–2014, fordelt på fartøy med og uten adgang til å delta i det kvoteregulerte fisket etter kongekrabbe

Kilde: Landings- og sluttseddelregisteret i Fiskeridirektoratet per 18. februar 2015

Tabell 3.3 Fangst (tonn) av kongekrabbe (inkludert hunnkrabbe og skadd krabbe) og antall fartøy som har levert fangst av kongekrabbe i lukket gruppe fordelt på største fartøylengde (m) i kvoteregulert område

Sesong	08/09		09/10		10/11		11/12		12/13		13/14	
Største lengde	Fangst	Antall fartøy	Fangst	Antall fartøy	Fangst	Antall fartøy	Fangst	Antall fartøy	Fangst	Antall fartøy	Fangst	Antall fartøy
5	1	1	2	1	3	3	3	1	3	2	3	2
6	3	1	5	1	3	1	4	1	3	1	2	1
7	28	4	15	4	10	4	12	4	5	3	5	3
8	30	6	21	6	7	4	12	5	11	5	8	4
9	100	14	50	12	43	14	46	13	34	14	29	14
10	841	90	340	77	228	73	250	64	181	70	149	67
11	51	5	12	3	8	3	7	2	3	1		
12	268	23	111	25	79	26	81	21	60	23	45	20
13	86	9	39	9	32	10	33	10	25	10	18	9
14	294	27	85	21	82	28	95	26	71	28	63	28
15	30	4	12	3	9	3	11	3	5	2	5	2
16	19	2	8	2	7	2	12	3	8	3	5	3
18	1	1										
19	23	2	9	2	5	2	7	2	3	1	2	1
20			4	1			3	1			2	1
Totalt	1 775	189	713	167	515	173	574	156	412	163	337	155

Kilde: Konesjons- og deltakerregisteret og Landings- og sluttseddelregisteret i Fiskeridirektoratet per 10. oktober 2014

Tabell 3.4 Fangst (tonn) av kongekrabbe (inkludert hunnkrabbe og skadd krabbe) og antall fartøy i åpen gruppe fordelt på største fartøylengde (m) i kvoteregulert område

Sesong	08/09		09/10		10/11		11/12		12/13		12/13	
Største lengde	Fangst	Antall fartøy	Fangst	Antall fartøy	Fangst	Antall fartøy	Fangst	Antall fartøy	Fangst	Antall fartøy	Fangst	Antall fartøy
4	3	1	7	3	6	3	2	1	5	3	3	3
5	8	6	4	3	19	13	21	10	47	33	50	36
6	13	4	16	5	17	8	14	5	31	19	27	17
7	43	11	36	14	46	24	47	19	53	29	48	29
8	54	21	58	24	79	42	125	50	143	74	142	79
9	67	16	95	31	108	50	162	58	184	85	192	101
10	191	28	162	47	157	66	226	72	229	98	217	106
11							11	4	13	5	9	4
12	3	1	5	1	3	1	21	6	33	13	29	13
14									10	4	9	4
Totalt	381	88	384	128	436	207	629	225	747	363	724	392

Kilde: Konesjons- og deltakerregisteret og Landings- og sluttseddelregisteret i Fiskeridirektoratet per 10. oktober 2014

4 Kunnskapsstatus

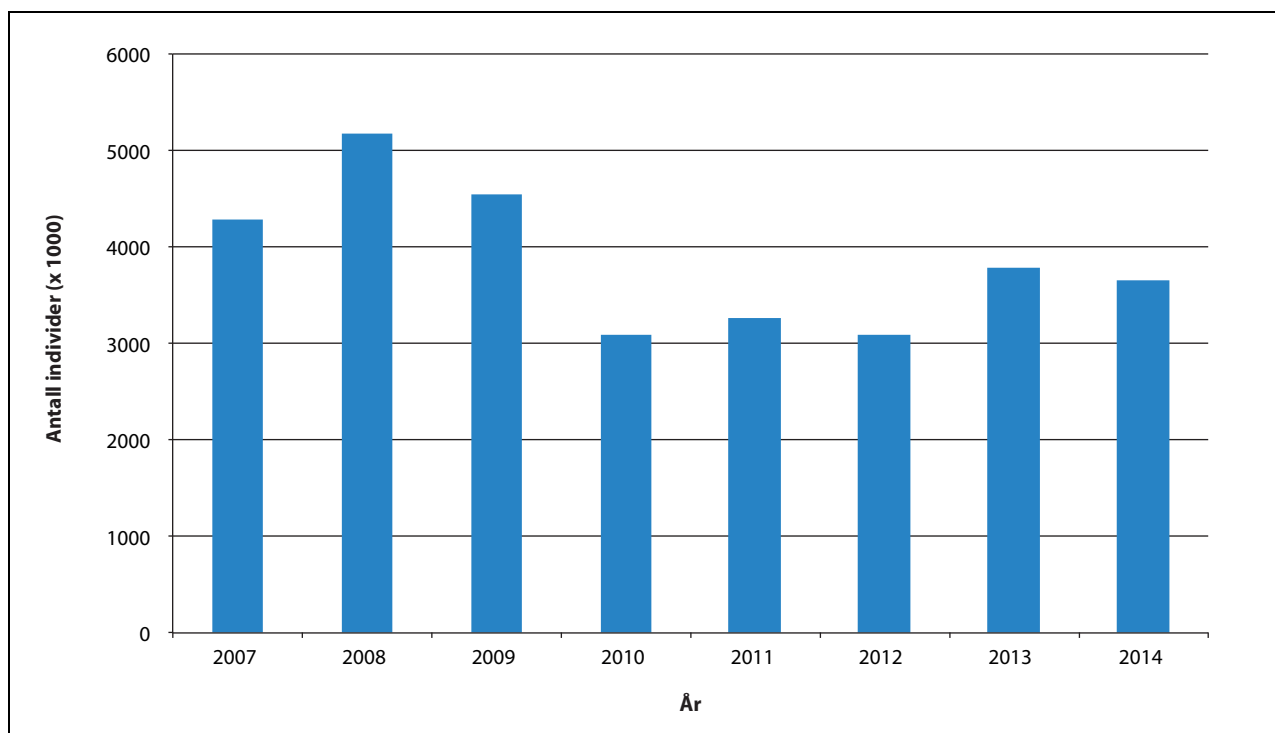
4.1 Bestandsutvikling

Bestandsutviklingen for kongekrabbe i perioden før 2007 er beskrevet i St.meld. nr. 40 (2006–2007) *Forvaltning av kongekrabbe*. Totalbestanden av kongekrabbe på norsk side nådde sitt maksimum i 2008, og har etter den tid stabilisert seg på et lavere nivå (figur 4.1). Indekser for mengden av kongekrabbe er basert på årlige tokt i det kvoteregulerte området. Krabbe mindre enn 70 mm skallengde inngår ikke i beregningene, ettersom toktene ikke gir representative prøver fra denne delen av bestanden. Likevel anses denne tidsserien som beste representasjon av totalbestandens utvikling.

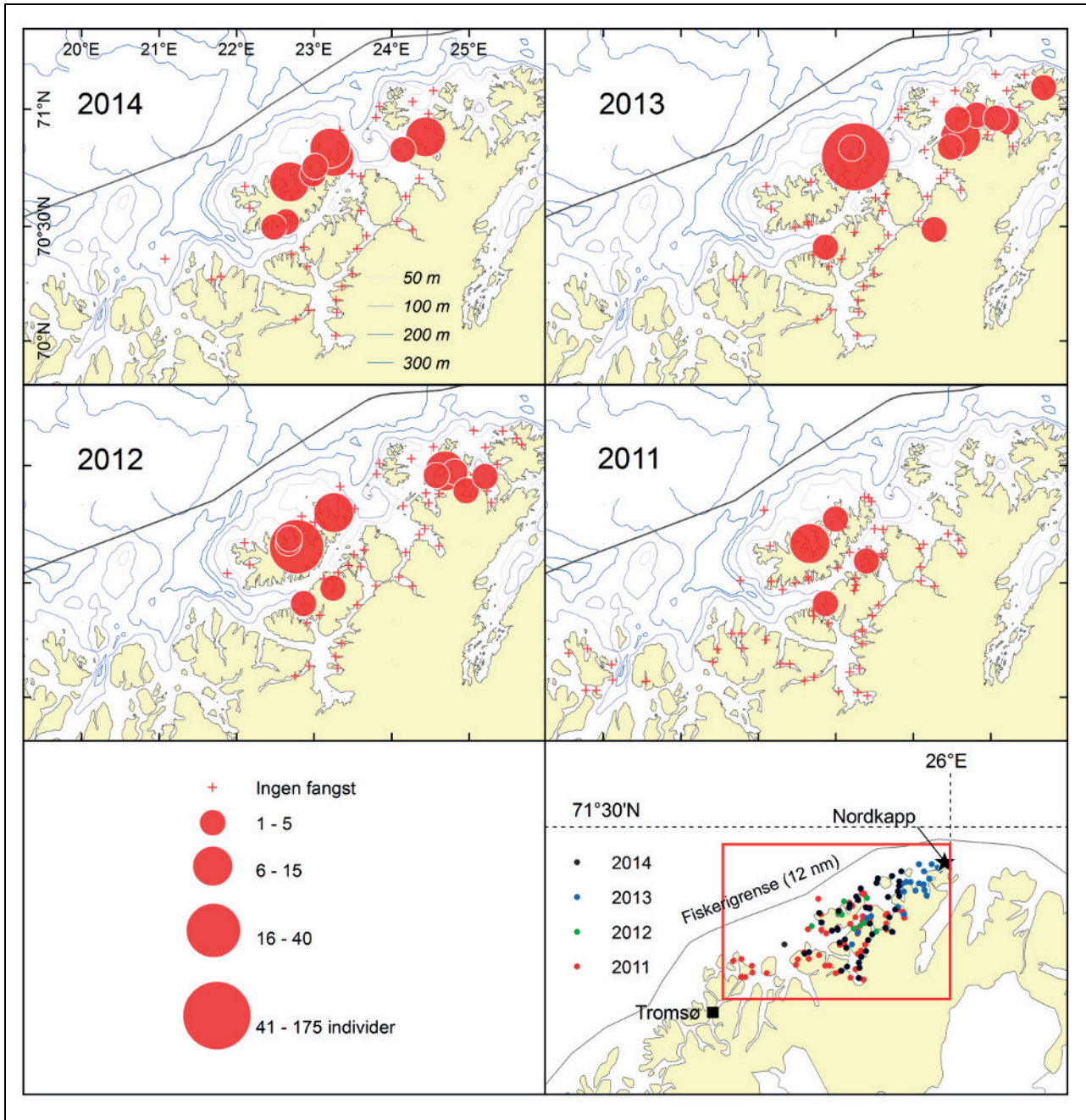
4.2 Spredning utenfor det kvoteregulerte området

Formålet med et avgrenset kvoteregulert område i Øst-Finnmark er å begrense videre spredning av kongekrabbe. Erfaringene har vist at utfordringene er størst når det gjelder spredning videre vestover langs Finnmarkskysten, og at naturgitte forhold i stor grad påvirker mulighetene for å begrense den videre spredningen av bestanden.

Spredningen av kongekrabbe utenfor det kvoteregulerte området i Finnmark overvåkes ved hjelp av et eget tokt i de kystnære områdene vest for Nordkapp og ved det årlige økosystemtoktet nord for kvoteområdet. I tillegg gir fangststatistikk og informasjon fra det frie fisket supplerende opplysninger om forekomstene av kongekrabbe utenfor det kvoteregulerte området (pkt. 5.2.3). Det er i følge Havforskningsinstituttet lite som indikerer noen særlig spredning av kongekrabbe nordover



Figur 4.1 Totalbestanden av kongekrabbe med ryggskjoldlengde større enn 70 mm, i norsk sone i tidsrommet 2007–2014

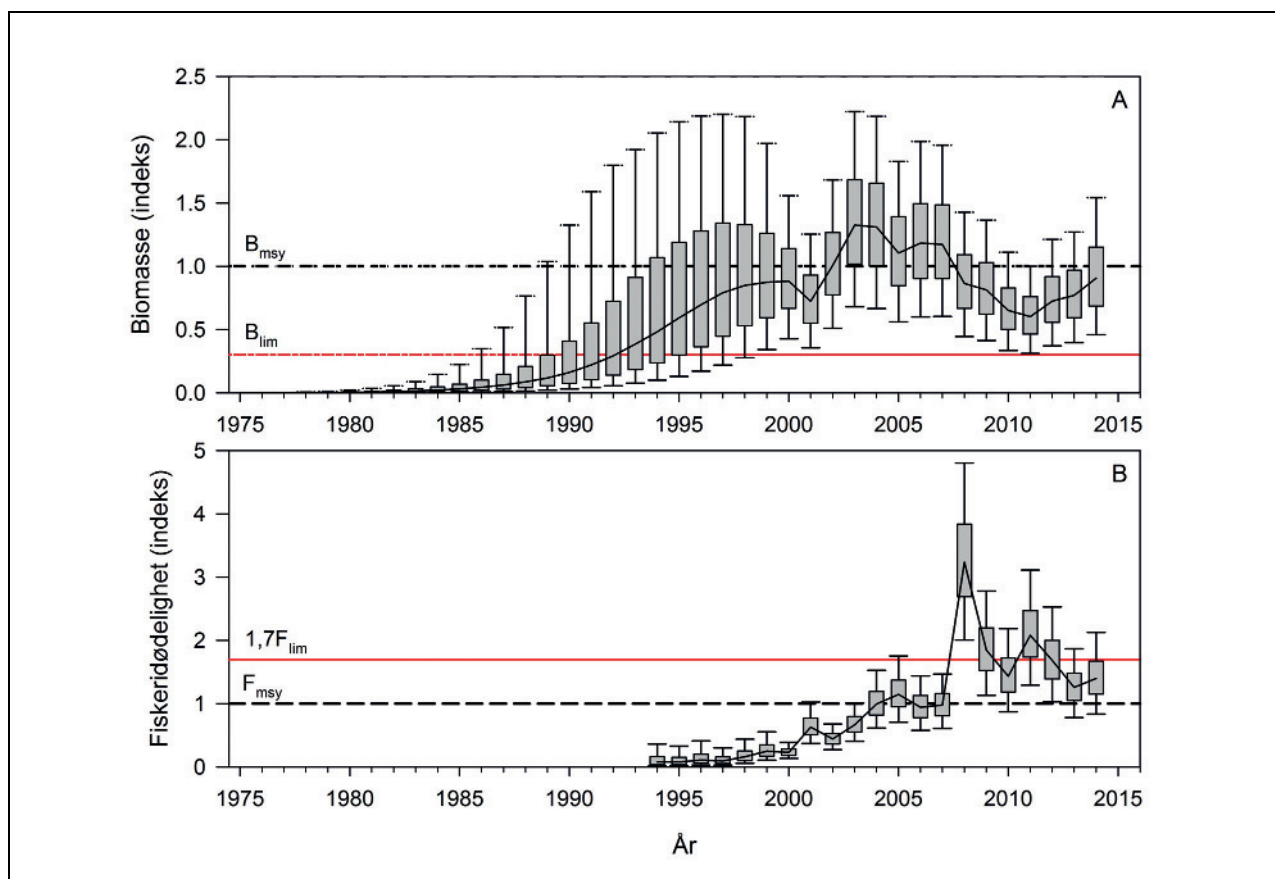


Figur 4.2 Havforskningsinstituttets registreringer av kongekrabbe på faste stasjoner vest for det kvote-regulerte området i Finnmark i 2011–2014

og til havs, ettersom det ikke er observert mengder kongekrabbe som bifangst i trål på de årlige økosystemtoktene med stasjoner langs kysten av Øst-Finnmark. Det aller meste av kongekrabbebestanden i norsk sone er derfor innenfor ca. 12–15 nautiske mil fra land, og det meste av spredninger synes å være vestover i kystnære områder.

Registreringene fra Havforskningsinstituttets årlige tokt viser ingen store endringer i forekomsten av kongekrabbe i kystområdene vest for Nordkapp i tidsrommet 2011–2014 (figur 4.2). Basert på erfaringene med hvordan kongekrabbe-

bestanden utviklet seg i områdene lenger øst, ville det vært nærliggende å forvente en markant økning også i disse nye områdene i løpet av en slik periode på fire år. Den eneste lokaliteten hvor det ble registrert økt forekomst i denne perioden, var på en stasjon i Gamvikfjorden på Sørøya. På alle andre stasjoner ble det registrert nedgang eller ingen endring. Havforskningsinstituttet vurderer derfor at det frie fisket og tilskuddsordningen (pkt. 5.2.2) har redusert både krabbens spredningstetthet vestover, og mengden krabber i dette området til enhver tid.



Figur 4.3 Utvikling i relativ bestandsstørrelse av hann kongekrabbe $CL \geq 130$ mm i norsk sone 1975–2014 (A), og fiskedødeligheten (B) i samme periode. Stiplede svarte horisontale linjer angir henholdsvis biomassen (B_{msy}) og fiskedødeligheten (F_{msy}) som gir maksimalt langtidsutbytte. Heltrukne røde linjer angir føre var grenseverdier for biomasse (B_{lim}) og fiskedødeligheten $F_{lim} = 1,7F_{msy}$. Vertikale linjer viser 95 % konfidensintervall, mens vertikale søyler viser interkvartiler (25–75 %)

4.3 Høstingspotensial i det kvoteregulerte området

Havforskningsinstituttet har beregnet at det årlige høstningspotensialet (MSY=Maximum Sustainable Yield) for kongekrabbebestanden i det kvoteregulerte området er mellom ca. 850 og 1450 tonn. Fangstene har de siste årene ligget tett på MSY, og alt tyder på at høstingspotensialet utnyttes fullt ut.

I bestandsberegningene har Havforskningsinstituttet siden 2011 benyttet en modell som beskriver historisk utvikling i relativ bestandsstørrelse, og det har blitt utarbeidet prognoser og risikoanalyser ved forskjellige fangstuttak. Modellen er basert på at økosystemet har en gitt bærekapasitet for denne bestanden, det vil si at det kan produseres en gitt mengde kongekrabbe per tidsenhet (år).

Tabell 4.1 Gjennomsnittlig årlig produksjon (utbytte) i tonn ved tre bestandsstørrelser B_{lim} , B_{2014} (estimert median biomasse 2014) og B_{msy} som % av maksimum (MSY)

Referanse	Bestandsstørrelse		Produksjon	
	Verdi	% av maks	Tonn	
B_{lim}	0,3	51,0 %	530	
B_{2014}	0,98	100 %	1038	
B_{msy}	1	100 %	1039	

* Varianskoeffisient på estimert produksjon = 43 %

Boks 4.1 Modellberegninger og forutsetninger

1. Havforskningsinstituttet foretok i 2011 en analyse av høstingspotensialet for bestanden i det kvoteregulerte området ved tre alternative minstemål; 120, 125 og 130 mm. Resultatene viste at ved redusert minstemål ville utbyttet øke på kort sikt, men reduseres på lengre sikt. Dagens minstemål på 130 mm synes å samsvare med størrelsen hvor hannene blir funksjonelt kjønnsmodne; det vil si oppnådd størrelse for første gangs gyting. Redusert minstemål vil øke risikoen for lavere rekruttering til bestanden, og dermed øke risikoen for at fremtidig fangstutbytte blir redusert.
2. Bærekapasiteten i denne sammenhengen er avhengig av flere parametre hvor bl.a. tilgjengelig mat for bestanden er vesentlig. Det er rimelig å anta at mengden tilgjengelig mat for kongekrabben er endret i takt med veksten i bestanden, slik at mattilgangen er annerledes og lavere i dag enn for 20 år siden. Det finnes imidlertid ingen undersøkelser som påviser at det over tid har skjedd endringer i f.eks. krabbens kjøttfylingsgrad.
3. Dagens utbredelse av kongekrabben langs kysten av Øst-Finnmark er i all hovedsak innenfor ca. 12–15 nautiske mil fra land. Området lenger nord er karakterisert av større dyp (> 300 m), og det er så langt ingen indikasjoner på vesentlige forekomster av krabber i dette området. Det kan likevel ikke utelukkes at det i fremtiden vil kunne bli høyere tettheter av kongekrabbe lenger ut fra kysten. Dette vil i så fall endre forutsetningene for bestandsberegningene og nivået på det maksimale langtidsutbyttet for bestanden i det kvoteregulerte området.

Utviklingen i bestanden av hannkrabber større enn 130 mm skallengde (figur 4.3 A) viser en nedgang siden 2003, og at bestandstørrelsen nå er omtrent på det nivået som gir det maksimale langtidsutbyttet (B_{msy}). Dødeligheten fra fiske er noe redusert siden 2011 (figur 4.3 B). Den gjennomsnittlig maksimale årlige produksjonen (MSY) er beregnet til ca. 1040 tonn (tabell 4.1).

Totalkvotene av kongekrabbe i det kvoteregulerte området har de siste årene ligget tett opptil det maksimale utbyttet som bestanden i dette området kan produsere. I 2014 ble bestandstørrelsen i dette området beregnet å være på et nivå som gir 99 % av maksimal produksjon (utbytte). Gitt de forutsetningene som ligger til grunn for modellen, kan det ikke forventes noen vesentlig økning i totalkvotene i tiden fremover. Forutsetningene i modellen er at 1) minstemålet på 130 mm skallengde opprettholdes, 2) bærekapasiteten for kongekrabbe i det kvoteregulerte området ikke endres og 3) at bestanden ikke ekspanderer i vesentlig grad ut over det arealet som ligger til grunn for disse beregningene.

4.4 Reproduksjonspotensial og økosystemets bæreevne

Undersøkelser har vist at reproduksjonspotensialet hos kongekrabbebestanden i det kvoteregulerte området er betydelig redusert siden oppstarten av kongekrabbefisket på 1990-tallet. Havforskningsinstituttet mener dette trolig skyldes redusert gjennomsnittstørrelse for både hann- og hunnkrabber. Samtidig er det de siste årene ikke registrert tallrike årsklasser i bestanden på samme måte som tidligere, men en årlig rekruttering som synes å være stabilisert på et lavere nivå. Likevel tyder mye på at yngelproduksjonen er tilstrekkelig til å opprettholde en bestand som gjør det mulig å høste nært opptil det maksimale langtidsutbyttet (MSY).

Varangerfjorden er det området i norsk sone hvor kongekrabben har vært lengst etablert. Det kan derfor forventes at en likevekt mellom bestandstørrelse og økosystemets bæreevne oppnås først her. Havforskningsinstituttet mener det likevel ikke er mulig å fastslå at det er etablert en slags «likevekt» mellom krabbemengden i området og den økologiske bæreevnen for bestanden, som er den øvre grensen for antall individer av en art som kan leve i et område over lengre tid. Bunnfaunaen i fjorden er fortsatt sterkt påvirket med en artssammensetning og biomasse som er mye endret, sannsynligvis på grunn av kongekrabbens beiting. Det er imidlertid vanskelig å si om dette vil være en varig situasjon for bunnfaunaen i Varangerfjorden. Det er derfor viktig at stasjoner i fjorden fortsatt overvåkes fremover. Til tross for at tilgjengelig matmengde for kongekrabben synes å være redusert, er det ikke observert vesentlige endringer i tettheten av krabbe i dette området. En netto innvandring av krabber

fra russisk side av grensen kan imidlertid ha kompensert for en eventuell nedgang i bestanden av kongekrabbe i Varangerfjorden som følge av matmangel.

4.5 Økosystemeffekter av kongekrabben

4.5.1 Kunnskap om økosystemeffekter

Undersøkelser på utvalgte steder i Varangerfjorden hvor situasjonen før krabben ble tallrik (1994) ble sammenlignet med situasjonen etter at den var etablert med høye tettheter (2007), viste store endringer i bunnfaunaen (tabell 4.2). I de dype områdene av Bøkfjorden i Varanger var alle store individer av forskjellige arter musling, sjøstjerner og børstemark borte i 2007, og bunnfaunaen besto for det meste av små individer av ulike dyregrupper. Det var også stor nedgang i tettheten av flere dominerende arter, mens en del små og hurtigvoksende arter av børstemark hadde økt betydelig i antall og tetthet. Dette er en situasjon som ofte karakteriserer bunnfauna i områder som er kraftig påvirket av menneskelig aktivitet. Samtidig viser undersøkelser av krabbens næringsvalg at de artene som er redusert i antall, er blant krabbens viktigste byttedyr. De observerte endringene skyldes derfor med stor sannsynlighet kongekrabbens beiting på bunnfaunaen. Det er gjennomført to omfattende studier som belyser effektene av kongekrabben på bløtbunnfauna; en i Bøkfjord i Sør-Varanger hvor en del av resultatene er publisert, og en i Porsangerfjorden hvor dataene ennå ikke er ferdig bearbeidet.

I Bøkfjorden har undersøkelsene vist store endringer i mengde (biomasse) av bunnfauna og en reduksjon i antall arter i de bunndyrsamfunn som er studert. Det er først og fremst store individer av gruppene muslinger, pigghuder og børstemark som er blitt borte. Sammenlignet med situasjonen før kongekrabben ble tallrik, registreres det i dag kun små individer av disse gruppene, samt at små hurtigvoksende arter synes å ha overtatt mye av produksjonen i bunndyrsamfunnene. Trolig har produksjonsraten i bunnfaunaen økt samlet sett som følge av påvirkningene av kongekrabben, men den stående biomassen er redusert.

Artssammensetningen i bunnfaunaen endres etter at kongekrabben har vært til stede i store konsentrasjoner over lang tid. Dette er resultater som også framkommer i russiske studier. I Motovsky Bay, som var det første området krabben invaderte, har studier i 1931, 1995, og 2003 vist at mange børsteormer økte på bekostning av



Figur 4.4 Kongekrabbe på hardbunn

Foto: Per Eide, Norges sjømatråd

arter som er foretrukket mat for kongekrabben (bl.a. slangestjerner og muslinger). Konklusjonene fra undersøkelsene i Motovsky Bay var imidlertid at trålfiske i området sannsynligvis var den viktigste årsaken til endringene i bunnfaunaen. I Dolgaya Inlet ble det gjort sammenlignende studier fra 1990 og 2006 som viste at kalkalger og muslinger var gått tilbake som dominerende arter, mens det hadde vært en økning for arter av rur. Det er trolig slik at faunaen generelt endres i retning av flere småvokste arter og små individer av arter som normalt vokser seg større. Mange av de «nye» artene er hurtigvoksende «opportunist» som bidrar til en høy produksjon, men som er lite tilgjengelig som mat for kongekrabben.

Oppfølgende undersøkelser i Bøkfjorden (2012) har vist en litt forbedret tilstand for noen arter i bunnfaunaen, men at tilstanden fortsatt er betydelig svekket sammenlignet med situasjonen før krabben ble tallrik. Studiene indikerer at kvaliteten på bunnsedimentene er nedsatt der tettheten av kongekrabben er høy. Dette har trolig sammenheng med at arter som er redusert i antall eller blitt borte (børstemark og muslinger) utfører viktige økologiske funksjoner som vanntransport og oksygentilførsel ned i sedimentet. Redusert oksygentilgang og nedsatt sedimentkvalitet innebærer at økosystemtjenester som re-mineralisering av organisk materiale kan ha blitt forstyrret i områder med høye tettheter av kongekrabbe over lang tid.

Lignende observasjoner er gjort fra flere års studier i Porsangerfjorden, hvor undersøkelser i 2008 og 2010 viste at biomassen av bunnfauna (sjøstjerner, sjøpinnsvin og slangestjerner) i noen områder var betydelig redusert etter invasjonen av kongekrabbe. Etter at flere av resulta-

Boks 4.2 Artsdatabanken om fremmede arter

Artsdatabanken er en nasjonal kunnskapsbank om naturmangfold i Norge. Artsdatabankens viktigste oppgave er å forsyne samfunnet med oppdatert og lett tilgjengelig kunnskap om naturtyper, arter og populasjoner (genetisk variasjon).

Artsdatabanken har klassifisert kongekrabbe som en «fremmed art» med «svært høy risiko». Dette betyr i følge Artsdatabanken at den kan ha «en sterk negativ effekt på norsk natur».

Det er beregnet at kongekrabben kan kolonisere mer enn 20 prosent av naturtypene der den forekommer (bløtbunn på grunt og dypt vann, sandblandet mudder og blandingsbunn med skjell og stein, samt hardbunn med tare-skog på grunt vann).

Det er i følge Artsdatabanken forventet en økning i sjøtemperaturene i våre nordlige havområder. Økt skipsfart gjennom isfrie farvann, samt økende oljeaktivitet i nordområdene, kan medføre introduksjon av fremmede arter fra det nordlige Stillehav. Artene er tilpasset klimaet i nord, og mange vil trolig kunne klare å etablere seg i det nordlige Atlanterhav.

Kilde: Artsdatabankens nettside på www.artsdatabanken.no/fremmedearter/metode/2012, og Artsdatabankens «Fremmede arter i Norge - med norsk svarteliste 2012» side 52.

tene fra langtids-monitoringen (2007–2014) i Porsangerfjorden ble behandlet, synes bildet mer nyansert. Noen områder viser redusert biomasse, mens biomassen i andre områder hadde økt eller holdt seg på samme nivå. Temperaturendringer i Porsangerfjorden i undersøkelsesperioden, samt stor variasjon i sammensetningen av bunndyr og varierende habitater, bunn-topografi og sediment, er mest sannsynlig medvirkende til disse observasjonene. Heterogene fjordområder med store temperaturendringer (grunnere områder) gjør det vanskelig å konkludere entydig at observerte endringer skyldes kongekrabben. Det bør derfor velges homogene og gjerne dype områder ved langtidsobservasjon av effekter fra kongekrabben. Manglende funn av store individer av f.eks. muslinger og sjøstjerner indikerer likevel at kongekrabben har



Figur 4.5 Undersøkelse av mageinnhold i kongekrabbe

Foto: Havforskningsinstituttet

hatt betydelige effekter på bunnfaunaen i områder av Porsangerfjorden.

4.5.2 Effekter på bunngytende fisk

Studier av mageinnhold viser at kongekrabben har en svært variert diett som inneholder mange byttedyrkategorier, herunder også egg fra lodde og rognkjeks som gytes på bunnen. Undersøkelser gjennomført ved Universitetet i Tromsø har vist at effekten på loddebestanden fra kongekrabbens beiting på loddeegg langs Finnmarkskysten trolig er svært liten. Loddeegg spises av en rekke fiskeslag (f.eks. hyse) som sannsynligvis tar langt mer loddeegg enn kongekrabben. I tillegg viser resultatene at krabben i større grad ernærer seg av lodda som dør etter gyting. Beregninger viser at kongekrabben spiste ca. 0,3 % av mengden egg som ble gytt i de to årene undersøkelsene pågikk. Loddebestanden har også vært stor etter at krabben ble tallrik i Barentshavet. Konklusjonene fra undersøkelsen er derfor at kongekrabben ikke har noen målbar effekt på rekrutteringen til loddebestanden i Barentshavet.

Det er kjent at kongekrabbe beiter på rognkjeksegg. Undervannsobservasjoner har også vist

Tabell 4.2 Endringer i gjennomsnittlig tetthet av individer av dominerende arter og prosentvise endringer i dypområdene i Bøkfjorden i Varanger, mellom prøver tatt i 1994 og 2007

Gruppe/art	Gj.snittlig tetthet ind/m ²		Endringer (%) 1994–2007
	1994	2007	
<i>Polychaeta (børstemark)</i>			
<i>Lumbrineris mixochaeta</i>	390	73	-81
<i>Scoloplos /Leitoscoloplos</i>	138	4	-97
<i>Prionospio cirrifera</i>	51	-	-100
<i>Spiophanes kroeyeri</i>	73	4	-95
<i>Chaetozone setosa</i>	232	-	-100
<i>Euclymenidae (incl. Praxillella)</i>	332	25	-92
<i>Maldane sarsi</i>	198	416	110
<i>Galathowenia oculata</i>	223	935	319
<i>Myriochele olgae</i>	28	418	1396
<i>Laphania boeckii</i>	431	1	-100
<i>Proclea malmgreni</i>	82	1	-98
<i>Bivalvia (Muslinger)</i>			
<i>Yoldiella frigida /fraternal</i>	263	168	-36
<i>Yoldiella lenticula</i>	277	19	-93
<i>Dacrydium vitreum</i>	73	33	-56
<i>Thyasira equalis</i>	155	325	109
<i>Thyasira pygmaea</i>	434	224	-48
<i>Sipunculida (Snabelormer)</i>			
<i>Golfingia cf minuta</i>	75	21	-72
<i>Echinodermata (Pigghuder)</i>			
<i>Ctenodiscus crispatus</i>	13	-	-100

at krabben sannsynligvis ødelegger langt mer rognkjeksegg enn den spiser. Blant annet bidrar kongekrabben til å fordrive rognkallen som vokter eggene, slik at eggene blir eksponert for andre predatorer. Konklusjonene fra undersøkelsen er at kongekrabben kan ha negative effekter på rekrutteringen til rognkjeksbestanden.

Når det gjelder torsk, hyse og sei, er dette arter som gyter i de pelagiske vannmassene, og

eggene er derfor i liten grad tilgjengelig for kongekrabben. For øvrig synes ikke kongekrabben å ha hatt noen kvantumsmessig negativ innvirkning (totalt sett) på torskefiskeriene i området øst for 26°Ø. Tilgjengeligheten har vært relativt god i disse fiskeriene, og etter hvert som fiskerne har erfart hvor kongekrabben oppholder seg gjennom sesongen, klarer man til en viss grad å unngå stor bifangst av kongekrabbe.



Figur 4.6 Trollkrabbe og kongekrabbe

Foto: Havforskningsinstituttet

4.5.3 Kongekrabbe som byttedyr

Det er ikke gjennomført systematiske undersøkelser av hvilke arter som har kongekrabbe på dietten og eventuelt omfang av dette. Undersøkelser av mageinnhold hos fisk viser imidlertid funn av kongekrabbe i mager hos torsk og steinbit. Trolig er små kongekrabber en del av dietten hos de fleste fiskeslag som spiser bunndyr. Store krabber er først og fremst utsatt for predasjon like etter skallskifte, og det er funnet store kongekrabber i magen til blant annet stor torsk og kveite.

Analysen av mageinnhold hos kongekrabbe viser at store individer spiser små artsfrender. Dette har bidratt til en hypotese om at når mattilgangen reduseres, slik situasjonen trolig er i Varanger i dag, reguleres størrelsen på krabbebestanden gjennom beiting av voksne krabber på rekruttene.

4.6 Oppsummering

Dagens kunnskapsgrunnlag om kongekrabbens biologi, reproduksjon og spredningsveier er noe bedre enn da St.meld. nr. 40 (2006–2007) ble lagt frem. Det synes imidlertid fortsatt å være behov for mer kunnskap om bl.a. kongekrabbens effekter på økosystemet og kunnskap om bioøkonomiske virkninger. Det vil bidra til å styrke kunnskapsgrunnlaget dersom det kan utvikles metodikk for estimering av den delen av bestanden som består av små individer (under 70 mm skallengde).

Bestandsutviklingen av kongekrabbe etter 2007 viser at den nådde sitt maksimum i 2008 og har etter den tid stabilisert seg på et lavere nivå.

Spredningen av kongekrabbe utenfor det kvoteregulerte området overvåkes årlig. Det er lite som indikerer spredning av bestanden nordover og til havs. Størstedelen av kongekrabbebestanden i norske områder er innenfor ca. 12–15 nautiske mil fra land, og spredning synes i hovedsak å skje vestover i kystnære områder. Det er ikke registrert noen store endringer i tilstedeværelsen av kongekrabbe her siden 2011. Det er sannsynlig at det frie fisket supplert med tilskuddsordningen har redusert både spredningshastigheten vestover, og tettheten av kongekrabber i områdene vest for det kvoteregulerte området.

Havforskningsinstituttets beregninger tyder på at høstingspotensialet for kongekrabbe i det kvoteregulerte området blir utnyttet fullt ut. Siste års totalkvoter ligger tett opp mot det kongekrabbebestanden i dette området produserer.

Kongekrabbebestandens reproduksjonspotensial i det kvoteregulerte området er redusert siden oppstarten av kongekrabbefisket på 1990-tallet. Varangerfjorden er det området i norsk sone hvor kongekrabben har vært lengst etablert. Det må derfor kunne forventes at en «likevekt» mellom bestandsstørrelse og økosystemets bæreevne oppnås først her.

I Bøkfjorden i Sør-Varanger viser undersøkelser (1994–2007) store endringer i mengde (biomasse) av bunnfauna og en reduksjon i antall arter i de bunndyrsamfunn som er studert. Det er primært store individer av gruppene muslinger, pigghuder og børstemark som er borte. Sammenlignet med situasjonen før kongekrabben ble tallrik, registrerte man senere kun små individer av disse gruppene, samt at små hurtigvoksende arter hadde overtatt mye av produksjonen i bunndyrsamfunnene. Disse er lite tilgjengelig som mat for kongekrabben. Når dyr som lever nede i bløtbunn blir borte, medfører dette forringet kvalitet på bunnsedimentene.

Foreløpige resultater fra Porsangerfjorden indikerer at individer av store artsgrupper som skjell og pigghuder også her har forsvunnet. Bildet er imidlertid sammensatt her grunnet temperaturendringer i løpet av undersøkelsesperioden og stor variasjon i bunnforhold.

Undersøkelser har vist at kongekrabbens beiting på loddeegg neppe påvirker loddebestanden. Krabben ernærer seg i større grad av selve lodda som dør etter gyting. Det er mer sannsynlig at kongekrabben har negative effekter på rekrutteringen til rognkjeksbestanden. Videre er det kjent at store kongekrabber spiser små artsfrender, noe som kan medføre at redusert mattilgang bidrar til å regulere størrelsen på krabbebestanden gjennom slik kannibalisme.



Figur 4.7 Teinefangst

Foto: Johan J. Petersen, Redningsselskapet

5 Evaluering av forvaltningsregimet

5.1 Den todelte forvaltningen – målsetting

Frem til 2007 ble kongekrabbe forvaltet i fellesskap med Russland. Etter dette ble Norge og Russland enige om å forvalte bestanden hver for seg i sine respektive økonomiske soner. Det norske forvaltningsregimet er som nevnt todelt: Det skal opprettholdes et langsiktig kommersielt fiskeri innenfor det kvoteregulerte området, mens det utenfor det kvoteregulerte området er et mål å holde en lavest mulig krabbebestand gjennom fritt fiske. Det frie fisket har vært supplert med en tilskuddsordning (pkt. 5.2.2).

Flere næringsaktører har gitt uttrykk for at det kan være hensiktsmessig å ta en overordnet debatt om forvaltningen av kongekrabbe. Enkelte mener man ikke kan fortsette med en todelt forvaltning av kongekrabben, fordi det å forvalte en og samme art som både en ressurs og et problem er lite hensiktsmessig. Ut fra miljøvern hensyn mener andre at forvaltningsmålet bør være å holde bestanden så langt nede som overhodet mulig for å minimalisere de økologiske effektene denne introduserte arten har på økosystemet, og for å motvirke videre spredning.

Merkeforsøk har vist at kongekrabben vandrer begge veier over den norsk-russiske gren-

sen, men at det sannsynligvis skjer en netto innvandring fra russisk til norsk sone. Det må legges til grunn at det uansett vil skje en kontinuerlig innvandring av kongekrabbe fra øst, fra en relativt stor bestand på russisk side. Det er heller ikke realistisk å tro at det vil være mulig å utrydde en slik marin art.

Regjeringen legger opp til en videreføring av det todelte forvaltningsregimet, ettersom strategien synes å ha vært vellykket ut fra tidligere fastsatte mål. I et kvoteregulert område i Øst-Finnmark skal kongekrabben utnyttes slik at den bidrar til lønnsom næringsaktivitet, mens det av føre-var-hensyn søkes å holde bestanden på lavest mulig nivå utenfor dette området. Det er likevel grunn til å se nærmere på enkelte prinsipper og delmål som har ligget til grunn for det etablerte forvaltningsregimet. Det må vurderes om det frie fisket utenfor det kvoteregulerte område har hatt tilsiktet effekt. Det er også et sentralt spørsmål hvordan man sikrer at kongekrabben som ressurs blir utnyttet på best mulig måte innenfor et slikt todelt forvaltningsregime. Dette blir vurdert nærmere i det etterfølgende.

5.2 Effekten av spredningsbegrensende tiltak

5.2.1 Spredningen av kongekrabbe

I følge Havforskningsinstituttets bestandsundersøkelser har siste års totalkvoter i det kvoteregulerte området ligget tett opptil det maksimale utbyttet bestanden i dette området kan produsere (pkt. 4.3). Et så høyt beskatningstrykk på den fangstbare delen av bestanden har sannsynligvis medvirket til mindre utvandring av kongekrabbe til nye områder enn hva som ville vært tilfellet med et lavere beskatningstrykk. Samtidig synes rekrutteringen til bestanden i det kvoteregulerte området å ha vært relativt stabil til tross for det høye beskatningstrykket på krabber over minstemål.

Justeringen av grensene for det kvoteregulerte området i 2010 (pkt. 3.3.1) medførte en betydelig økning av fangsttinningsraten i områder vest for Nordkapp, hvor det var erfart størst spredning av



Figur 5.1 Kongekrabbe fisket i teine

Foto: Terje Jensen, Fiskeribladet

bestanden. Nedfangstingen ble etter dette mer målrettet enn tidligere, og grensejusteringen har trolig vært avgjørende for å kunne lykkes med et todelt forvaltningsregime for kongekrabbe. Særlig fangststatistikken indikerer at tettheten av kongekrabbe vest for Nordkapp er betydelig redusert de siste par årene.

Havforskningsinstituttet mener den reduserte forekomsten av kongekrabbe vest for Nordkapp sannsynligvis skyldes fangsttynnsatsen i det frie fisket, herunder tilskuddsordningen som trolig har bidratt til økt fangsttynnsats. Havforskningsinstituttet opplyser videre at utvandring av stor krabbe utgjør den største spredningsrisikoen, og at slik utvandring har sammenheng med krabbetettheten i områdene det vandres fra. Når tettheten av stor krabbe holdes på et lavt nivå i det kvoteregulerte området, bidrar dette sannsynligvis til å begrense utvandringen herfra.

Til tross for at tettheten av kongekrabbe synes å være redusert vest for Nordkapp, rapporteres det likevel stadig om fiskere som får enkeltindivider av kongekrabbe lenger vest i Troms fylke. Dette indikerer en gradvis økning av utbredelsesområdet, selv om det lykkes å holde tettheten av kongekrabbe lav i områdene nærmest Øst-Finnmark. Det er imidlertid foreløpig ikke registrert fangster av kongekrabbe som indikerer at den sprer seg nordover utenfor det kvoteregulerte området.

5.2.2 Tilskuddsordningen

I St.meld. nr. 40 (2006–2007) ble det vurdert at dersom det skulle lykkes å begrense spredningen av kongekrabbe i områder utenfor en fastsatt grense, ville det være nødvendig med en relativt stor og tilnærmet kontinuerlig fangsttynnsats som tar det meste av krabben som rekrutteres til bestanden lokalt. Videre fremkom det at et regime med fritt fiske sannsynligvis måtte suppleres med ett eller flere virkemidler som kunne bidra til høyere fangsttynnsats enn det som kom-



Figur 5.2 Teinefangst fra det frie fisket vest for 26° Ø
Foto: Fiskeridirektoratet

mersiell fangstverdi alene ga grunnlag for, eksempelvis en tilskuddsordning. Det ble derfor vurdert at en tilskuddsordning burde utformes slik at det ble gitt fangsttilskudd for kongekrabbe med liten kommersiell verdi fisket utenfor det kvoteregulerte området.

Det ble i 2010 innført en tilskuddsordning for kongekrabbe fisket vest for 26° Ø, for på denne måten å stimulere til økt fangsttynnsats for å begrense spredningen av kongekrabbe. Det ble satt av 5 millioner kroner til formålet. Ordningen administreres av Fiskeridirektoratet region Finnmark, mens Norges Råfisklag står for utbetaling til fiskerne. For 2015 er det en bevilgning på ca. 550 000 kroner til dette formålet, inkludert restmidler fra 2014.

I 2010 var ordningen basert på seks fartøy innleid til et direkte desimeringsfiske. De senere år er ordningen gjennomført ved at de som deltar i fangst eller er mottaker av kongekrabbe kan få utbetalt et tilskudd per kg landet kongekrabbe. Det har vært benyttet ulike satser.

Tilskuddsordningen har vært gjennomført slik at den har vært avsluttet før oppstart av hoved-

Tabell 5.1 Påmeldte og deltakende fartøy, levert kvantum kongekrabbe og kostnad for tilskuddsordningen

	2010	2011	2012	2013	2014
Påmeldte fartøy	6	35	28	20	16
Deltakende fartøy	6	20	12	15	14
Kvantum (kg) levert	76 345	94 657	60 914	40 990	70 518
Kostnad (kr)	2 318 508	63 581	187 425	612 232	1 057 770

Kilde: Fiskeridirektoratet per 17.10.2014. Foreløpige tall for 2014

sesongen for ordinært fiske etter kongekrabbe i det kvoteregulerte området. Dette for å unngå store kontrollutfordringer og risiko for at det søkes/utbetales tilskudd for kongekrabbe som fiskes i det kvoteregulerte området. Det har således blitt utbetalt tilskudd for perioden fra mai til juli.

Det har blitt utarbeidet særlige vilkår for deltakelsen, eksempelvis at tilskuddet gjelder fiske i bestemte områder, utvidet krav til sporing, meldepunkt mv.

Både fiskere og kjøpere har gitt tilbakemeldinger om at tilskuddsordningen særlig de to siste årene har vært et viktig bidrag for å oppnå at noen deltar i det frie fisket i aktuelle perioder, og dermed også bidratt til at kjøperne har kunnet prøve ut nye produkter og markeder. Tilskudd til fartøy gjør at all krabben som fiskes blir landet, uavhengig av størrelse og kvalitet. For fiskerne har tilskuddet bidratt til at de får dekket merutgifter til drivstoff. Enkelte fartøy leter etter krabbe over relativt store områder, og en økning i tilskuddssatsen vil sannsynlig bidra til at flere deltar.

Bedriftene har opplyst at de må ha tilskudd for å kunne håndtere landet krabbe som ikke kan benyttes til videreforedling og levende salg. For øvrig ønsker de gjerne at ordningen trer i kraft tidligere på året, gjerne fra medio april.

Fiskere i Måsøy har uttrykt ønske om at perioden for ordningen utvides til å gjelde ut over oppstarten for ny sesong i det kvoteregulerte området, i det minste for fartøy som ikke har adgang til å delta i det kvoteregulerte fisket. Det har også fra landsiden blitt argumentert for at tilskuddsordningen må kunne utvides til å gjelde lenger utover sommeren, selv om dette vil innebære til dels sammenfall med sesongen i det kvoteregulerte fisket. Enkelte mener også at det burde vært en senere oppstart av tilskuddsordningen, i motsetning til signaler fra landsiden hvor det argumenteres for en tidligst mulig oppstart.

Fiskere som deltar i det frie fisket vest for 26°Ø, har for øvrig gitt uttrykk for at innslaget av hunnkrabber og småkrabber var større i 2014 enn tidligere, noe som er vanskelig å dokumentere uten bedre tallmateriale. Mottaksanlegg i Honningsvåg opplyser imidlertid at sammensetningen av hunn- og hannkrabber i fangstene stort sett er den samme som tidligere år. Det synes ellers som at den krabben som landes generelt har blitt større med årene, altså at snittvekta har gått opp. Dette varierer imidlertid noe fra område til område.

Et landanlegg i Honningsvåg som har benyttet seg av tilskuddsordningen, har påpekt at fartøy



Figur 5.3 Små kongekrabbe fisket vest for 26°Ø

Foto: Fiskeridirektoratet

som leverer kongekrabbe fra det frie fisket stort sett ikke lander småkrabbe mindre enn 12 hg utenom den perioden tilskuddsordningen gjelder, selv om de kjøper krabbe ned til 8 hg. Dette kan indikere at småkrabbe i større grad blir sortert ut på havet og ikke landet i perioder uten tilskudd gjennom tilskuddsordningen.

Fiskeridirektoratet mener tilskuddsordningen fortsatt vil kunne være et viktig tiltak for å begrense spredningen. Tilskuddsordningen blir finansiert over budsjettpost kap. 1050 post 75 *Tilskudd til næringsstiltak i fiskeriene*. Videreføring av tilskuddsordningen vil bli vurdert i forbindelse med de årlige budsjettprioriteringene.

5.2.3 Fangstutvikling utenfor det kvoteregulerte området

Samlet fangstkvantum utenfor det kvoteregulerte området har de siste årene vært ca. en tiendedel av fangstkvantumet i 2008. Dette skyldes ikke bare reduserte forekomster av kongekrabbe utenfor det kvoteregulerte området. Hovedårsaken til stort fangstkvantum i 2008/2009 var at grensen mellom fritt og kvoteregulert fiske lå nærmere land enn i dag, og at indre del av Porsanger var et område med fritt fiske. Grunnlaget for det frie fisket var således vesentlig større, og i tillegg var det mye som tydet på at det foregikk relativt omfattende ulovlig omskriving av fangster. Betydelige deler av de kvantum som ble landet som krabbe fra det frie fisket, var sannsynligvis i realiteten tatt i det kvoteregulerte området. Etter at sporing ved bruk av AIS ble innført i november 2009 og grensene endret i 2010, ble kvanta registrert som tatt i det frie fisket betydelig redusert.

Tabell 5.2 Fangstkvantum (tonn), antall fartøy, førstehåndsverdi og gjennomsnittspris for kongekrabbe utenfor kvoteregulert område

År	Fangst (tonn)	Fartøy	Førstehåndsverdi 1000 kr	Kr/kg
2008	3 035	228	62 537	20,61
2009	4 439	220	86 916	19,58
2010	909	154	23 868	26,26
2011	356	215	19 354	54,37
2012	282	196	17 542	62,21
2013	330	113	12 956	58,83
2014	206	86	9 100	44,33

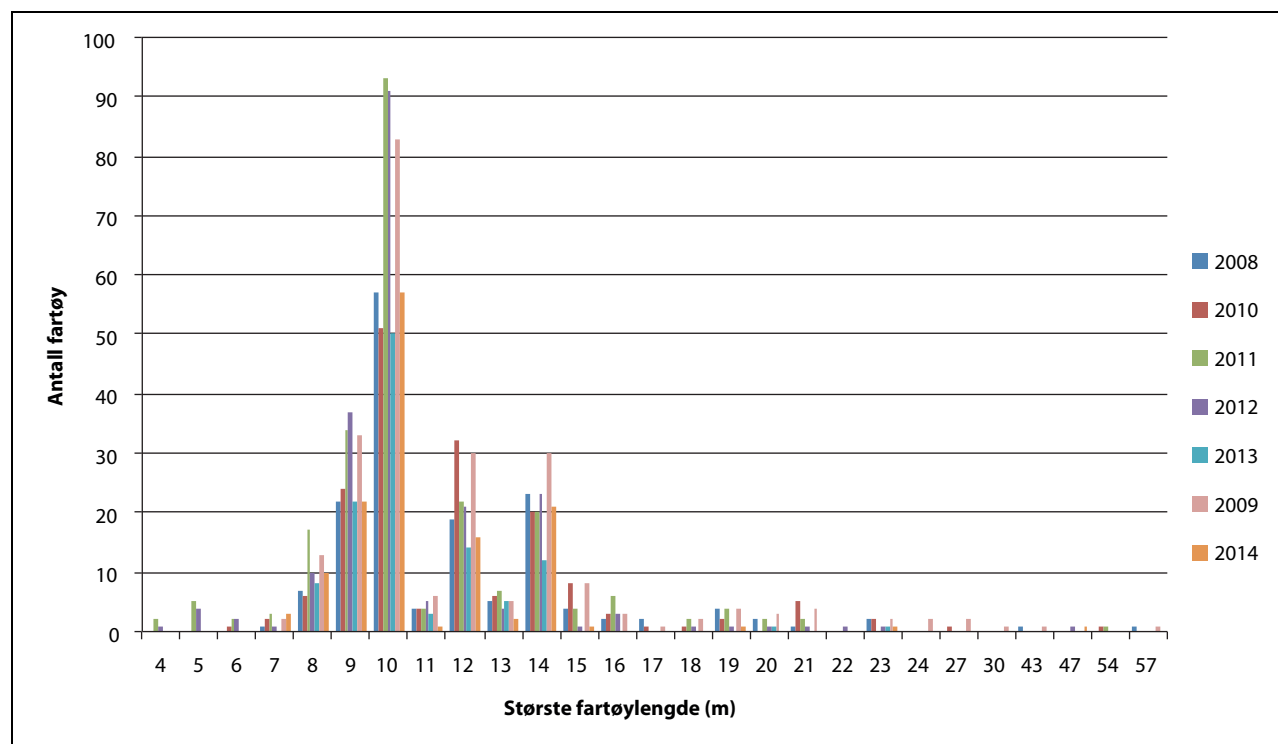
Kilde: Landings- og sluttседdelregisteret i Fiskeridirektoratet og Råfisklaget per 12. oktober 2014

Antall fartøy som deltar i det frie fisket utenfor det kvoteregulerte området er redusert siden 2011 (tabell 5.2). I området vest for det kvoteregulerte området var det en vesentlig økning i fangstinnnsatsen straks etter grensejusteringene, blant annet fordi fartøy som deltok i det frie fisket forflyttet innsatsen til dette området.

De siste årene har det vært stadig færre fartøy som har deltatt i det frie fisket, som følge av betydelig nedfisking da aktiviteten var på topp. En

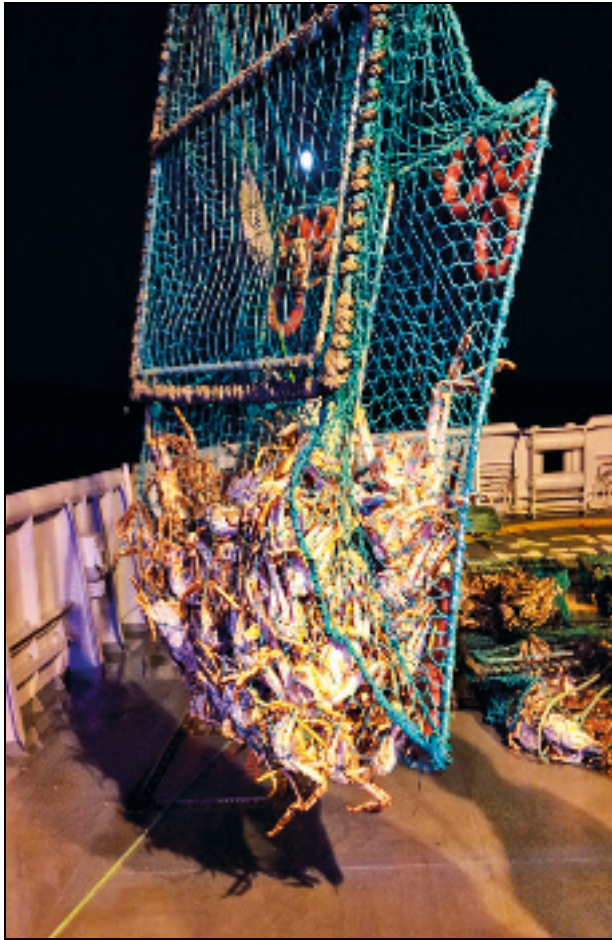
større nedgang i antall fartøy enn i fangstkvan- tum, har trolig sammenheng med at gjenværende fartøy i hovedsak er hjemmehørende i området og lokalkjente med hensyn til de beste lokalitetene for dette fisket.

Figur 5.4 viser antall fartøy fordelt på lengde som har levert fangst utenfor kvoteregulert område. Det er flest fartøy mellom 10 og 11 meter som deltar i den frie fangsten.



Figur 5.4 Antall fartøy fordelt på største fartøylengde som har levert fangst utenfor kvoteregulert område i årene 2008–2014

Kilde: Landings- og sluttседdelregisteret i Fiskeridirektoratet



Figur 5.5 Beslag av ulovlige teiner

Foto: Kystvakten



Figur 5.6 En kongekrabbe fra det frie fisket vest for 26° Ø

Foto: Terje Jensen, Fiskeribladet

5.2.4 Oppsummering

Det todelte forvaltningsregimet synes å ha bidratt effektivt til å begrense videre spredning av kongekrabbe utenfor det kvoteregulerte området. Grunnet infrastrukturen i kongekrabbenæringen, som i all hovedsak er basert på det kvoteregulerte kongekrabbefisket, har det gjennom det frie fisket lyktes å holde bestanden utenfor det kvoteregulerte området på et relativt lavt nivå. Tilskuddsordningen har sannsynligvis stimulert til økt fangstinnsetts og ilandføring av mindre verdifull kongekrabbe vest for det kvoteregulerte området. For 2015 er det til disposisjon ca. 550 000,- kr til denne ordningen.

Det er så langt ikke registrert at det har skjedd noen spredning nordover ut i Barentshavet, og det synes derfor ikke å være behov for særskilte tiltak nord for det kvoteregulerte området.

Det kan ikke forventes at det vil bli fangstet på de minste forekomstene av kongekrabbe utenfor det kvoteregulerte området, og det vil derfor

sannsynligvis fortsatt bli registrert individer av kongekrabbe i nye områder lenger vest.

5.3 Grenser for kvoteregulert område

5.3.1 Vestgrensen

Den gjeldende vestlige grensen ved 26°Ø var opprinnelig en vestgrense for norsk-russisk fellesforvaltning av kongekrabbe. Norge kunne fritt fastsette tiltak vest for denne grensen forutsatt at tiltakene ikke påvirket bestandsutviklingen i den russiske sonen. Ved Stortingets behandling av St.meld. nr. 40 (2006–2007) ble det lagt til grunn en videreføring av området for kommersiell bestand avgrenset mot vest ved 26°Ø, med unntak av en ny grense mot indre deler av Porsangerfjorden.

I vurderingen av grensetrekkingen i stortingsmeldingen ble det særlig tatt i betraktning hvor langt vest kongekrabben faktisk allerede hadde eta-

blert seg, områdets topografi og hvorvidt bestanden av kongekrabbe ble ansett som en ressurs eller plage i de vestlige områdene øst for 26 °Ø.

Havforskningsinstituttet har vist til at dagens vestgrense er satt til et område der «spredningsflaten» er liten, og at dette er en av hovedårsakene til at det har lyktes å begrense spredningshastigheten. Havforskningsinstituttet mener det vil bli mer utfordrende å begrense spredningen dersom grensen flyttes lenger vestover. Dagens vestgrense går i stor grad langs land og med relativt kort avstand ut til eggakanten (overgangen til dypere hav). Det har vist seg at kongekrabben i liten grad vandrer utover eggakanten og ned på større dyp. Hvis vestgrensen flyttes lenger vest, vil avstanden til eggakanten øke og «spredningsflaten» bli større. Havforskningsinstituttet har derfor anbefalt at grensen for det kvoteregulerte området ikke flyttes lenger vest. Klima- og miljødepartementet har også påpekt at dagens vestgrense synes å være optimal, og at en eventuell flytting av grensen vil medføre at det blir vanskeligere å begrense spredningen.

Fiskeridirektoratet mener dagens vestgrense framstår som en naturlig og hensiktsmessig grense fordi den reduserer spredningsrisiko. Fiskeridirektoratet har videre påpekt at dagens geografiske grense for kvoteområdet er gunstig med hensyn til utøvelse av kontroll.

5.3.2 Vurdering

Sett i lys av målsetningen mener Nærings- og fiskeridepartementet at dagens vestgrense fortsatt er det beste valget for å begrense videre spredning av kongekrabbe. Det er ingen andre områder langs Finnmarkskysten som peker seg ut som bedre alternativer for å begrense spredningen vestover.

Spørsmålet må likevel sees i sammenheng med situasjonen for fiskere i Måsøy kommune, og drøftes derfor videre i pkt. 5.7.1.

5.4 Forvaltningsprinsipper i det kvoteregulerte området

I det kvoteregulerte området skal bestanden forvaltes på en måte som legger til rette for lønnsom næringsaktivitet og sysselsetting.

5.4.1 Minstemål

Minstemålet ble i 2011 redusert fra 137 mm til 130 mm skallengde. Dette innebar at en større del av



Figur 5.7 Måling av skallengde

Foto: Gunnar Sætra, Havforskningsinstituttet

bestanden ble tilgjengelig for høsting. Minstemålet er fortsatt høyere enn krabbens størrelse ved kjønnsmodning, dog slik at hannene har vært kjønnsmodne bare én sesong dersom de fanges ved minstemål. Undersøkelser har vist at dette kan ha bidratt til redusert størrelse på hunnkrabber i bestanden, noe som sannsynligvis har ført til lavere årlig biomasse av gyteprodukter. Hunnene er generelt mindre av størrelse enn hannene, og bare en liten del av hunnene oppnår minstemålet på 130 mm skallengde. Dette er årsaken til den relativt lave kvoten på hunnkrabber.

Havforskningsinstituttet har ved sine vurderinger (pkt. 5.4.2) lagt til grunn at gjeldende minstemål videreføres. Fiskeridirektoratet har også tilrådd at gjeldende minstemål videreføres.

5.4.2 Beskatningsgrad

Ulike fangststasjoner analyseres hvert år i kvoterådgivningen fra Havforskningsinstituttet. I rådet for reguleringsåret 2014/2015 ble det vurdert at et fangstkvantum på 1000 tonn hannkrabber ville innebære mindre enn 11 % risiko for at bestanden det etterfølgende året reduseres til under en førevar grenseverdi (B_{lim}). En totalkvote på 1000 tonn ble beregnet å gi en relativt høy estimert fiskeridødelighet nær $1,7F_{msy}$, som antas å være en øvre grense før variasjonen i utbyttet øker betydelig. Med dette fisketrykket ville det således være stor sannsynlighet for at bestandstørrelsen opprettholdes på samme nivå, mens et større fangstkvantum ville øke beskatningen til over $1,7F_{msy}$, og dermed øke risikoen for at bestanden reduseres til B_{lim} eller lavere (se pkt.4.3). Totalkvoten for reguleringsåret 2014/2015 ble satt til 1100 tonn hannkrabber. Videre ble det fastsatt en kvote på 50 tonn hunnkrabber, som har vist seg tilstrekkelig

Tabell 5.3 Fangstposjoner i 2015/2016 for kongekrabbe i norsk sone og konsekvenser av ulike fangstkvantum ved gitte referansepunkter. Risiko angitt som sannsynlighet i %

Fangstposisjon kvoteår 2015/16 (tonn)	500	750	1000	1250	1500	1750
Risk bestand < B_{lim} ($0.3B_{msy}$)	1 %	1 %	1 %	1 %	2 %	2 %
Risk bestand < B_{msy}	52 %	57 %	62 %	69 %	76 %	78 %
Risk fiskedødelighet > F_{msy}	0 %	28 %	62 %	83 %	94 %	98 %
Risk fiskedødelighet > $1.7F_{msy}$	0 %	4 %	15 %	37 %	64 %	76 %
Risk bestand ₂₀₁₅ < bestand ₂₀₁₄	47 %	53 %	60 %	65 %	76 %	75 %
Bestandsstørrelse (B/B_{msy}), median	0.98	0.92	0.87	0.82	0.76	0.73
Fiskedødelighet (F/F_{msy}), median	0.00	0.79	1.13	1.48	1.94	2.30
Produktivitet (% av MSY)	100 %	99 %	98 %	97 %	94 %	93 %

Kilde: Havforskningsinstituttet

for å kunne utnytte den andelen av hannkrabber som er over minstemålet.

For reguleringsåret 2015/2016 har Havforskningsinstituttet vurdert at et fangstkvantum opp til 1250 tonn hannkrabber vil innebære ca. 1 % risiko for at bestanden reduseres til under B_{lim} . En totalkvote i denne størrelsesorden vil være assosiert med en fiskeridødelighet nær $1,7_{msy}$. Tabell 5.3 viser de ulike fangstposisjonene for det kommende reguleringsåret.

På bakgrunn av Havforskningsinstituttets bestandsundersøkelser og tilrådning fra Fiskeridirektoratet, har Nærings- og fiskeridepartementet fastsatt en totalkvote på 1300 tonn hannkrabber og 50 tonn hunnkrabber for reguleringsåret 2015/2016.

I følge Havforskningsinstituttet har siste års totalkvoter av kongekrabbe i det kvoteregulerte området vært satt så høyt at man fortløpende har høstet størstedelen av de krabbene som har oppnådd minstemålet. Hannkrabber lever normalt bare gjennom en gytesesong før den oppnår minstemålet. For hunnkrabber kan det nå forventes at den gyter to ganger i løpet av livsløpet, mens den for ca. 10 år siden kunne forventes å gyte hele fem ganger. Til tross for dette har det vært registrert en relativ jevn rekruttering, som har gjort det mulig å opprettholde et fangstkvantum de siste årene i størrelsesorden 900–1300 tonn hannkrabber.

5.4.3 Øvrige tiltak

En del av kvoten har årlig blitt satt av for fiske etter skadde krabber. Dette med utgangspunkt i at det har blitt betalt redusert pris for krabber som manglet bein eller klo, med den følge at slike

krabber gjerne ble utsortert og sluppet tilbake i sjøen. For å sikre at også denne delen av bestanden utnytted kommersielt, og unngå en økende andel skadde krabber i bestanden, har de enkelte fartøy fått tildelt tilleggskvoter på slike krabber. Denne ordningen ble etablert etter initiativ fra næringen selv. Etter flere år med slike tilleggskvoter er det imidlertid lite som tyder på at andelen skadde krabber i bestanden er særlig redusert. I 2013 registrerte Havforskningsinstituttet at andelen skadd hannkrabbe i den fangstbare delen av bestanden (over minstemålet) var ca. 18 %, mens den for hele bestanden var ca. 20 %. Tilsvarende andeler i 2007 var henholdsvis 24 og 28 %.

Av totalkvoten i det kvoteregulerte området har det for øvrig blitt satt av 2 tonn hannkrabber årlig til turistfiske. Dette tildeles reiselivsbedrifter i området, innenfor en ordning som administreres av Fiskeridirektoratet region Finnmark. Enkelte reiselivsbedrifter har gitt uttrykk for at gjeldende praksis for tildeling av krabber innenfor denne ordningen er for stram, blant annet fordi de mener det tildeles for få krabber per tillatelse. Regjeringen er opptatt av at kongekrabben også skal komme turistbedrifter i området til gode, og vil forenkle praksis med tildeling av kvoter for reiselivsbedrifter.

5.4.4 Vurdering

De siste årene har fangstkvantum i det kvoteregulerte området ligget på et relativt stabilt nivå mellom 900 og 1300 tonn. I følge Havforskningsinstituttet har dette vært tett opptil det maksimale utbyttet bestanden i dette området kan produsere (pkt. 4.3). Et høyt beskatningstrykk kan også tenkes å bidra til redusert beitepress fra kongekrabbe



Figur 5.8 Kongekrabbe i kar

Foto: Havforskningsinstituttet

på bunnsfaunaen i det kvoteregulerte området, og således bidra til en bedre økologisk balanse og stabilitet, også for kongekrabbebestanden.

Relativt små variasjoner i de årlige totalkvotene har sammenheng med at rekrutteringen til den fangstbare bestanden i det kvoteregulerte området har vært relativt stabil, noe som må ses i sammenheng med minstemålet (pkt. 5.4.1). Et relativt høyt beskatningsstrykk synes å fungere godt med gjeldende minstemål lagt til grunn, og det synes derfor naturlig å videreføre denne beskatningsstrategien i det kvoteregulerte området. Det vil likevel være hensiktsmessig at minstemål og beskatningsgrad fortsatt vurderes jevnlig i forbindelse med fastsetting av totalkvoter.

Ordningen med å benytte en del av totalkvoten som tilleggskvoter for skadd krabbe bidrar til å sikre at også denne delen av bestanden utnyttes. Denne ordningen synes å være legitim og godt innarbeidet i næringen, og bør derfor videreføres. Det er også viktig at tildeling av kongekrabber til reiselivsbedrifter kan skje på en smidig måte, slik at ordningen kan bidra til økt lønnsomhet for disse aktørene.

5.5 Modell for kvotefordeling

5.5.1 Gjeldende modell

I det kvoteregulerte fisket ble det i 2008 etablert en områdeadgang gjennom en åpen gruppe (pkt. 3.3.2), i tillegg til videreføring av lukket gruppe. Sistnevnte av hensyn til de fartøyene i lukket gruppe som ikke var hjemmehørende i Øst-Finnmark, og som ikke kvalifiserer til å delta i åpen gruppe.

I henhold til Fiskeridirektoratets konsesjons- og deltakerregister hadde 465 fartøy adgang til å delta i kongekrabbefiske i det regulerte området i 2008, fordelt på 243 fartøy i lukket gruppe og 220 nye fartøy i åpen gruppe. Det har siden vært en jevn nedgang i antall fartøy i lukket gruppe, til 168 fartøy i 2014 (figur 3.3). Samtidig hadde antall fartøy som kan delta i åpen gruppe økt til 382 fartøy. Et nytt vilkår fra 1. august 2014 om at fartøyet må være over 6 meter får å delta i åpen gruppe, medvirket til en nedgang til 367 fartøy per 23. februar 2015. Det var ca. 40 fartøy som falt ut fra åpen gruppe grunnet den nye 6-metersgrensen, men det har også kommet inn nye fartøy over 6 meter.

Når det gjelder den faktiske deltakelsen har utviklingen vært enda mer entydig. Tabell 3.1 viser at i reguleringsåret 2008/2009 var det 281 fartøy som deltok og landet fangst av kongekrabbe, mens deltakelsen økte til 551 fartøy i 2013/2014.

Fartøy med adgang til å delta i lukket og i åpen gruppe har fått tildelt like fartøykvoter. Det har imidlertid vært et skille basert på manntallstatus for fartøyeier. Fartøy med eier på blad B per 1. januar har blitt tildelt hel kvote, mens øvrige fartøy (med eier på blad A eller blad B etter 1. januar) har fått halv kvote. Hensikten har vært å gi de med fiske som hovednæring større kvote enn de som har fiske som binæring. Dette basert på prinsippet om at de som er mest negativ berørt av kongekrabbe som bifangst i andre fiskerier, også skal være de som har størst nytte av den.

Figur 3.4 viser fordelingen av hel og halv kvote i perioden 2008–2014 i Fiskeridirektoratets konsesjons- og deltakerregister. Det er registrert en økende interesse for å være på blad B i Øst-Finnmark. Samtidig vil en stor andel av nye fartøy få halv kvote det første året, grunnet vilkåret om at eier må ha stått på blad B per 1. januar (forut for reguleringsåret) for å få hel kvote.

Av de 551 fartøyene som deltok i reguleringsåret 2013/2014 (tabell 3.1), var det 455 fartøy med hel kvote og 96 fartøy med halv kvote.

De årlige fartøykvotene har variert noe, blant annet avhengig av størrelsen på totalkvoten. For sesongen 2014/2015 utgjør hel fartøykvote 2,4 tonn kongekrabbe. Kvotene har de siste årene blitt tildelt som garanterte fartøykvoter, til tross for at de fleste fartøyene deltar i åpen gruppe. Tidligere ble kvotene tildelt som maksimalkvoter. Dette bidro imidlertid til et konkurranse-



Figur 5.9 Kongekrabbefangst klar til levering

Foto: Åge Jakobsen

fiske, av frykt for stopp i det maksimalkvoteregulerte fisket.

5.5.2 Annen modell for kvotefordeling

Det har vært et mål at denne ressursen skal forbeholdes de som er mest berørt av bifangstproblemer med kongekrabbe i andre fiskerier. Det har derfor vært stor misnøye i næringen med at det stadig kommer til nye aktører i åpen gruppe, som fisker kun kongekrabbe. Det reiser spørsmålet om å begrense deltakelsen eller å etablere en ny kvotefordeling som ivaretar aktører som opprinnelig var tenkt tilgodesett. Dette for å oppnå økt profesjonalisering og lønnsomhet for både fartøy og for landindustrien.

Det har vært ulike måter å fordele kvoter på i de enkelte fiskerier, og en mye brukt modell har vært kvotestørrelse basert på fartøyets lengde. En kvotestige basert på fartøylengde synes imidlertid å være lite hensiktsmessig i det regulerte fisket etter kongekrabbe, blant annet fordi mindre fartøy kan være relativt mer berørt av bifangstproblematikken enn større fartøy. Samtidig er blant dem som har påpekt dette. Det er også slik at det tidligere var et vilkår at fartøyet var under 11 meter for å kunne delta i åpen gruppe, men at man senere fant å kunne endre dette vilkåret til først 13 og senere 15 meter på bakgrunn av at kvotestørrelsen var uavhengig av fartøylengde og det at endringen i utgangspunktet fikk virkning for relativt få fartøy. I lys av de premissene som tidligere har vært lagt til grunn, vil det derfor virke urimelig nå å velge en kvotestige hvor større fartøy får større kvote enn mindre fartøy.

Flere har argumentert med at det bør innføres en form for aktivitetskrav knyttet til andre fiskerier, som vilkår for å delta i kongekrabbefisket eller som grunnlag for kvotefordeling. I forbindelse med Fiskeridirektoratets høring av reguleringsene for inneværende sesong, var det tema om det burde innføres et krav om omsetning av et minstekvantum av torsk for å kunne delta i åpen gruppe i det kvoteregulerte kongekrabbefisket. Næringen var utelukkende positiv til forslaget om en slik kobling til aktivitet i andre fiskerier.

Fiskeridirektoratet har senere vurdert at ved eventuell innføring av slike vilkår, vil det kunne være mer hensiktsmessig å legge til grunn førstehåndsverdi av fartøyets omsetning fra alt annet fiske, enn å skulle legge til grunn spesifikke minstekvantum av enkelte fiskeslag. Videre vil det være fordelaktig å legge til grunn omsetning fra annet fiske det foregående året, slik at kvalifisering/kvotefordeling er kjent ved sesongstart for fisket etter kongekrabbe.

Ved vurdering av ny modell for kvotefordeling legges det i utgangspunktet til grunn en videreføring av gjeldende vilkår for å delta. Den nedre fartøylengden skal imidlertid vurderes nærmere, samt at det skal vurderes om det er rom for å gi fartøy fra Måsøy adgang til det regulerte kongekrabbefisket i øst. Disse spørsmålene må ses i lys av hvilken modell som velges for kvotefordeling, og drøftes derfor i etterfølgende punkt 5.6 og 5.7.

Tabell 5.4 viser hvordan fartøy som deltok i kongekrabbefisket øst for 26°Ø i reguleringsåret 2013/2014 var fordelt mht. førstehåndsverdi fra annet fiske det foregående året². Av totalt 549 fartøy var det 198 fartøy som ikke hadde omsatt annen fisk for minimum 50 000,- kr, herav 150 fartøy som ikke hadde omsatt annen fangst i det hele tatt. Tabell 5.4 viser at dette i hovedsak er fartøy i åpen gruppe. Det er således et betydelig antall fartøy som ikke har levert annen fangst enn kongekrabbe, til tross for at det har vært rimelig god tilgjengelighet av andre fiskeslag som torsk og hyse inne i fjordene i Øst-Finnmark, noe andre fartøy har utnyttet godt.

For å oppnå større sammenheng mellom de som er negativt berørt av kongekrabben i andre fiskerier, kan det være hensiktsmessig med en kvotestige basert på omsetningen av annen fisk som vist i tabell 5.5.

² Det er her sett på omsetningen av annen fisk fra disse fartøyene i 2012, ettersom man ved fordeling ut fra slike kriterier vil måtte ta utgangspunkt i tidligere års omsetning.

Tabell 5.4 Antall fartøy som deltok i fisket etter kongekrabbe i 2013/2014, fordelt på ulike intervaller for første-håndsverdi fra annet fiske (2012) og på lukket og åpen gruppe

Antall kongekrabbefartøy, førstehåndsverdi annen fisk (1 000 kr)							
	0	0–25	25–50	50–75	75–100	>100	Totalt
Lukket gruppe	9	2	4	1	4	135	155
Åpen gruppe	141	21	21	17	11	183	394
Totalt	150	23	25	18	15	318	549

Tabell 5.5 Kvotefaktor til fartøy med adgang til å delta i det kvoteregulerte fisket etter kongekrabbe, basert på fartøyets omsetning av annen fisk det foregående året

Førstehåndsverdi (kr) fra annet fiske det foregående året	Kvotefaktor
0–24 999	0,10
25 000–49 999	0,25
50 000 ¹ –99 999	0,50
100 000 ≤	1,00

¹ 50 000,- kr er for øvrig etablert som en grense mellom fritidsfiske og yrkesfiske i havressursloven, samt at dette er minimum inntekstsgrense fra fiske for å stå på blad A i Fiskermanntallet.

Deltakelsen i det kvoteregulerte kongekrabbe-fisket i 2013/2014, hvor 455 fartøy hadde hel kvote og 96 fartøy halv kvote (pkt. 5.5.1), innebar at totalkvoten i praksis ble fordelt på totalt 503 kvotefaktorer. En kvotefordeling i henhold til tabell 5.5 vil ikke være begrensende med hensyn til antall fartøy som kan delta, når det ikke ligger inne et absolutt minimumskrav til omsetning av fangst i andre fiskerier. Kvotefordelingen vil imidlertid bli differensiert på en helt annen måte, og med tallene i tabell 5.4 lagt til grunn, ville det for reguleringsåret 2013/2014 blitt bare 359 kvotefak-

torer i sum³, jf. tabell 5.6. Dette er nærmere 30 % færre faktorer enn de 503 som ble tilfellet etter gjeldende modell i 2013/2014.

I reguleringsåret 2013/2014 var totalkvoten for hannkrabber på 1000 tonn. Fartøy med hel kvote fikk en kvote på 2000 kg hannkrabber, mens fartøy med halv kvote fikk 1000 kg. Tabell 5.6 viser at med ny modell lagt til grunn ville fartøy med hel kvote fått ca. 2800 kg, mens de som kvalifiserer til halv kvote ville fått ca. 1400 kg.

Ovennevnte er en teoretisk illustrasjon av hvordan kvotefordelingen ville blitt i 2013/2014, gitt at deltakelsen hadde vært den samme. Det er imidlertid grunn til å anta at det vil skje tilpasninger, ved at flere deltar mer aktivt i annet fiskeri for å oppnå høyere kvotefaktor. I en slik åpen gruppe vil dette medføre at summen av kvotefaktorer igjen øker, og at totalkvoten således må deles på flere kvotefaktorer. Det må imidlertid kunne antas at fartøy som også deltar i andre fiskerier, gir størst lønnsomhet for landanlegg som er avhengige av annet råstoff enn bare kongekrabbe, herunder at slik bredere aktivitet kan være viktig for å opprettholde mottaksstasjoner. Man vil således med dette kunne oppnå at kongekrabbekvotene fordeles på en måte som skaper mer aktivitet og lønnsomhet i regionen.

³ Lagt inn kvotefaktor 0,5 for to fartøy hvor data mangler.

Tabell 5.6 Teoretisk fordeling av faktorer og kvoter (hannkrabber) med ny modell i reguleringsåret 2013/2014, når samme totalkvote (1000 tonn hannkrabber) og deltakelse (551 fartøy) er lagt til grunn

Kvotefaktor	Antall fartøy	Sum faktorer	Fartøykvote (kg)	Sum kvantum (tonn)
0,10	173	17,30	279	48
0,25	25	6,25	696	17
0,50	35	17,50	1393	49
1,00	318	318,00	2786	886
Sum	551	359,05		1000

Videre vil en ny modell i tråd med ovennevnte medføre at det blir mindre lukrativt å anskaffe «kvotefartøy» som kun nyttes til omskriving av fangst.

Det kunne vært rimelig med et vilkår om at det må være omsatt fangst i andre fiskerier for et minstebeløp for i det hele tatt å få tildelt kvote. Det er imidlertid enkelte tradisjonelle fiskerier som er vanskeliggjort grunnet kongekrabben, eksempelvis fjordfiske etter rognkjeks og flyndre, slik at man til en viss grad vil kunne være negativ berørt av krabben selv om det ikke er levert fangst.

Det er vanskelig å forutsi fremtidig deltakelse og aktivitet i åpne fiskerier. Det synes imidlertid klart at ovennevnte vil innebære en tilpasning som bedre ivaretar endringer i fiskeflåte, eierforhold, rekruttering og at nye fartøy og fiskere har fiskeriaktivitet i kongekrabbens utbredelsesområde. Ikke minst vil det bidra til en kvotefordeling som er mer i tråd med prinsippet om at kongekrabben skal forbeholdes de som er mest negativ berørt av den i andre fiskerier.

De ulike trinnene i en slik ny modell for kvotefordeling vil måtte vurderes etter at modellen har virket en tid. Det kan bli nødvendig å justere krav til førstehandsverdi i andre fiskerier, dersom man ikke oppnår ønskede effekter av ovennevnte differensiering.

5.5.3 Oppsummering

Deltakelsen i det kvoteregulerte fisket etter kongekrabbe har vært stadig økende, mens den årlige totalkvoten har vært relativt stabil. Mange av fartøyene som har kommet til i dette fiskeriet deltar ikke i andre fiskerier. Av totalt ca. 550 fartøy som deltok i det kvoteregulerte fisket etter kongekrabbe i 2013/2014, var det ca. 200 fartøy som ikke hadde omsatt annen fisk for minimum 50 000,- kr, herav 150 fartøy som ikke omsatte annen fangst i det hele tatt. Dette gjelder særlig de minste fartøyene i åpen gruppe.

Dagens modell for kvotefordeling har kun skilt på manntallstatus for fartøyeier, hvor fartøy med eier på blad B per 1. januar har fått hel kvote og øvrige fartøy har fått halv kvote. Ved å erstatte dette med en ny modell for kvotefordeling basert på fartøyets levering av annen fisk, vil man kunne oppnå større profesjonalisering av fisket og en regulering som i større grad bidrar til at denne ressursen forbeholdes de som er mest berørt av bifangstproblemer med kongekrabbe i andre fiskerier. En slik kvotefordeling vil kunne bidra til å skape mer aktivitet og lønnsomhet i regionen, herunder styrke driftsgrunnlaget og lønnsomhe-



Figur 5.10 Sortering av kongekrabbefangst

Foto: Terje Jensen, Fiskeribladet

ten for de enkelte fartøy, men også styrke grunnlaget for landanlegg og mottaksstasjoner som også er avhengige av annen fisk. Trinnene i en slik modell for kvotefordeling, det vil si kravene til førstehandsverdi i andre fiskerier, vil måtte vurderes på nytt etter at modellen har virket en tid.

5.6 Vurdering av vilkår for adgang til å delta

Gjeldende vilkår for å delta i fisket etter kongekrabbe i det kvoteregulerte området er beskrevet under punkt 3.3.3. I det etterfølgende drøftes kun vilkår knyttet til en minste fartøylengde som har vært viet særlig oppmerksomhet de siste årene.

5.6.1 Minste fartøylengde for adgang til å delta

Det ble fra 1. august 2014 innført et vilkår om at fartøyet må være minimum 6 meter for å kunne delta i åpen gruppe i det kvoteregulerte fisket etter kongekrabbe. Dette for å sikre at fisket utøves av fartøy som kan drive et selvstendig teinefiske etter kongekrabbe, som sikrer god dyrevelferd ved at fartøy har dekksplass for krabben om bord og som bidrar til å ivareta sikkerheten under utøvelsen av fisket.

I slike åpne fiskerier, men hvor fisket likevel er strengt kvoteregulert, kan det dessuten være et problem at små åpne fartøy nyttes som rene «kvotefartøy» for omskriving av fangst som i realiteten tas med annet større og mer egnet fartøy. Både Kystvakten og Fiskeridirektoratet har meldt om tips og observasjoner som tydet på at svært små fartøy ble merkeregistrert for å få kongekrabbekvote, hvoretter det ble registrert landinger på

disse som med stor sannsynlighet var tatt av andre fartøy. Det er vanskelig og meget ressurskrevende å utøve god kontroll med at det ikke skjer slik omskriving av fangst. Indikasjon om slik omskriving bidrar også til stor frustrasjon i resten av næringen, og i den grad dette finner sted reduserer det lønnsomheten for de som forholder seg til regelverket.

En nedre fartøygrense i åpen gruppe var gjenstand for høring både i 2013 og i 2014. Høringsinstansene var stort sett positiv til dette, hvorefter Fiskeridirektoratet foreslo en nedre fartøylengde på 7 meter. Departementet valgte imidlertid å sette grensen til 6 meter i 2014.

Vilkåret om en minimum fartøylengde på 6 meter ekskluderer ingen fiskere fra å drive kongekrabbefiske. Den nedre fartøygrensen er kun et vilkår for å delta i dette fiskeriet, som altså fortsatt er åpent for de som fyller vilkårene og som vil utøve et kommersielt fiske etter kongekrabbe. Det må forventes at de som er avhengige av dette fiskeriet tilpasser seg dette vilkåret.

Sametinget har vært kritisk til 6-metersgrensen i kongekrabbefisket, og gitt uttrykk for at dette kan være et skritt i retning av å stenge små fartøy ute fra kommersielt fiske. Fiske med teiner etter kongekrabbe kan imidlertid i liten grad sammenlignes med andre fiskerier som eksempelvis juksa- og linefiske med små fartøy. Det må kunne legges til grunn at et selvstendig og forsvarlig kongekrabbefiske med teiner forutsetter en viss dekkplass og dermed fartøy over 6 meter. Det vurderes at dette vilkåret bidrar til nødvendig avgrensning, og således også gjør det mulig å videreføre en åpen gruppe i dette fiskeriet, noe også sjøsamiske interesser er tjent med.

Vilkåret om at fartøyet må være minimum 6 meter gjelder foreløpig kun i åpen gruppe. For å kvalifisere til lukket gruppe, etter at det i 2002 ble åpnet for kommersielt kongekrabbefiske, ble det de første årene satt et vilkår om at fartøyet måtte være over en viss størrelse. I 2002 var vilkåret 8 meter, i 2003 var det 7 meter, mens i 2004 var vilkåret 6 og 7 meter for hhv. halv og hel kvote. Alle fartøy i lukket gruppe var således i utgangspunktet over 6 meter. En gjennomgang viser imidlertid at det i Fiskeridirektoratets deltakerregister nå er tre fartøy under 6 meter som har adgang til å delta i lukket gruppe, grunnet utskifting av fartøy med samme eier.

Kvalifiseringen til lukket gruppe var basert på at fartøyet de foregående årene hadde fisket og levert minimumskvantum av torsk fisket med garn eller line, eller minstekvantum av rognkjeks fisket med garn. Fartøy som kvalifiserte seg ett av

årene var inne, og det har ikke vært løpende krav til aktivitet i andre fiskerier. Når fartøyet måtte være 6 meter for å kunne kvalifisere seg til lukket gruppe, gir det ikke mening at en ved en senere utskiftning kan fravike dette vilkåret. Det er de samme grunner for å ha et vilkår om minimum fartøystørrelse på 6 meter i lukket gruppe, som i åpen gruppe.

Fiskeridirektoratet hadde som nevnt foreslått en nedre fartøygrense på 7 meter, mens Norges Fiskarlag i fjorårets høring ønsket en nedre grense på 8 meter. Det var i følge Fiskeridirektoratet 22 fartøy mellom 6 og 7 meter og 39 fartøy mellom 7 og 8 meter i åpen gruppe per 19. oktober 2014. I tillegg var det i lukket gruppe hhv. ett og to fartøy.

Mange av fartøyene mellom 7 og 8 meter kom til i dette fiskeriet (i åpen gruppe) i sesongen 2010/2011, mens de fleste i åpen gruppe mellom 6 og 7 meter startet slikt fiske først sesongen 2012/2013. En relativt stor andel av de minste fartøyene har ikke levert annen fangst enn kongekrabbe, jf. pkt. 5.5.2.

Når departementet i 2014 valgte å innføre vilkår om en nedre fartøygrense på 6 meter i åpen gruppe, var det ut fra ovennevnte betraktning om at dette er et rimelig vilkår i et slikt fiskeri. Dette vilkåret bør også gjøres gjeldende i lukket gruppe.

Det er imidlertid ikke like opplagt at det vil tjene næringen å ytterligere øke den nedre fartøygrensen. Eksportører av levende kongekrabbe har fremhevet det som et konkurransemessig fortrinn at det norske kongekrabbefisket utøves av relativt små fartøy med korte turer på feltet, som gir «livskraftig» krabbe med høy overlevelse frem til markedet. Gitt at fartøyene har tilstrekkelig fangstkapasitet og er store nok til å håndtere krabben tilfredsstillende om bord, er det vanskelig å se behov for nye vilkår som fremtvinger økt fartøystørrelse for å oppnå at potensialet for lønnsomhet utnyttes i dette fiskeriet. Det finnes sannsynligvis fartøy med lengde ned til 6–7 meter som er tilpasset teinefiske etter kongekrabbe, og som må anses å være egnet til å utøve dette fisket på en tilfredsstillende måte. Det er først og fremst åpne fartøy uten dekk som både er væravhengige og lite egnet for tilfredsstillende håndtering av levende kongekrabbe, og med 6-metersgrensen er slike fartøy i all hovedsak utelukket. Når det gjelder ulovlig omskriving av fangst til små (kvote-) fartøy, mener Fiskeridirektoratet allerede å ha registrert at problemet er betydelig redusert etter at 6-metersgrensen ble innført i åpen gruppe i 2014. En kvotedifferensiering i tråd med forslaget

i punkt 5.5 vil sannsynligvis også bidra til å redusere denne problematikken.

En eventuell økning av den nedre fartøygrensen ville for øvrig kunne virket særlig urimelig for de som tidligere kvalifiserte seg til dette fiskeriet (lukket gruppe) med fartøy ned til 6 meter. De tidligere forslagene om en nedre fartøygrense på 7 eller 8 meter må ses i lys av at det har kommet til mange nye små fartøy som ikke deltar i andre fiskerier, og som da heller ikke er plaget av kongekrabbe i andre fiskerier. Dette kan imidlertid løses gjennom en ny modell for kvotefordeling basert på omsetning av annen fisk, jf. punkt 5.5.2. En slik regulering vil bidra til at det kan opprettholdes fartøykvoter på et nivå som gir grunnlag for nødvendig lønnsomhet.

5.6.2 Oppsummering

For å kunne utøve et selvstendig teinefiske etter kongekrabbe kreves innhalingsutstyr og en viss dekkplass for nødvendig håndtering av redskaper og fangst. En nedre fartøygrense på 6 meter ivaretar disse hensynene. Dette vil også redusere risikoen for at små åpne fartøy nyttes som rene kvotefartøy for omskriving av fangst som i realiteten tas med annet større og mer egnet fartøy, og dermed reduseres også behovet for slik kontroll. Det har vært store kontrollutfordringer knyttet til at fangst omskrives.

En nedre fartøygrense på 6 meter vurderes å være passende i fisket etter kongekrabbe. Dette vilkåret bør videreføres, samt at en tilsvarende 6-metersgrense også bør innføres i lukket gruppe. Det er ikke behov for å øke den nedre fartøygrensen dersom det innføres ny kvotefordeling basert på omsetning av annen fisk, jf. punkt 5.5.2. En slik regulering vil sikre at aktive fiskefartøy tildeles kongekrabbekvoter på et nivå som gir grunnlag for lønnsomhet.

5.7 Måsøy-problematikken

5.7.1 Skal fartøy fra Måsøy kommune få adgang til det kvoteregulerte fisket etter kongekrabbe?

Områdeadgangen i det kvoteregulerte fisket etter kongekrabbe innebærer at fartøy må være merkeregistrert i Øst-Finnmark, herunder kommunene Nordkapp og Porsanger, for å kunne delta i åpen gruppe i det kvoteregulerte fisket etter kongekrabbe i Øst-Finnmark. I tillegg fikk fartøy i lukket gruppe videreført sin deltakeradgang. Den nye områdeadgangen var blant hovedpunktene da

Stortinget behandlet kongekrabbemeldingen i 2008.

Det har de siste årene kommet flere innspill fra Måsøy kommune om at fartøy derfra må få adgang til å fange kongekrabbe i det kvoteregulerte området, ettersom de geografisk ligger tett opp mot det kvoteregulerte området og således er plaget av kongekrabbe. Det har også blitt argumentert med at et periodevis intenst desimeringsfiske i området like vest for grensen medfører særlige ulemper i form av redskapskonflikt og trengsel på tradisjonelle fiskefelt. I Måsøy kommune og i andre områder vest for 26°Ø er det fritt fiske etter kongekrabbe. Etter ønske fra Måsøy kommune ble det i 2009 innført begrensninger på størrelse for fartøy som kan fangste med teiner kystnært etter krabbe (ikke over 21,35 m), for å skjerme lokal flåte og tradisjonelt fiskeri fra redskapskonflikt med større fartøy som fanger kongekrabbe.

Spørsmålet om å tillate fartøy fra Måsøy deltakelse i fisket etter kongekrabbe kan deles opp i to problemstillinger; flytting av grensen for det kommersielle området slik at Måsøy blir inkludert, eller å bevare eksisterende grense, men tillate fartøy fra Måsøy å delta i fisket. Førstnevnte vil innebære en utvidelse av det kvoteregulerte området, med en tilsvarende utvidelse av områdeadgangen. Utvidelse av det kvoteregulerte området kan da på sikt gi et større kvotegrunnlag som kompenserer for økt deltakelse. På den annen side vil en slik løsning sannsynligvis innebære at problematikken forskyves vestover, etter hvert som bestanden bygges opp i det nye området.

I forbindelse med høring av reguleringsforslagene for sesongen 2014/2015, ble det bedt om høringsinstansenes synspunkter på om fartøy fra Måsøy kommune bør gis adgang til å fange kongekrabbe i det kvoteregulerte området, enten ved en flytting av grensen som innlemmer Måsøy i regulert område, eller ved at kun adgangskriteriene endres.

Havforskningsinstituttet viste i høringen til at dagens vestgrense er satt til et område der «spredningsflaten» er liten, og at topografien der dagens grense er satt har vært medvirkende til at man har lyktes å begrense spredningen gjennom det frie fisket. Havforskningsinstituttet anbefaler derfor at grensen for det kvoteregulerte området ikke flyttes lenger vest, jf. punkt 5.3.1.

Det er også Fiskeridirektoratet vurdering at dagens vestgrense fremstår som en naturlig og hensiktsmessig grense, ettersom denne synes å fungere godt for å begrense spredningen. Det har også fra Måsøy kommune blitt påpekt at man ikke

Tabell 5.7 Fartøy fra Måsøy kommune med annen fangst enn kongekrabbe i 2014, fordelt på ulike intervaller for førstehandsverdi

Antall fartøy, førstehandsverdi annen fisk (1 000 kr)							
Fartøylengde	0	0–25	25–50	50–75	75–100	>100	Totalt
6–15 meter	9	8	2	4	0	42	65
Under 6 m	0	1	0	1	0	1	3
Totalt	9	9	2	5	0	43	68

Kilde: Landings- og sluttседdelregisteret i Fiskeridirektoratet og Fiskeridirektoratet fartøyregister per 13. januar 2015

ønsker en løsning som innebærer at vestgrensen flyttes vestover. Man sitter da igjen med spørsmålet om fartøy fra Måsøy kommune skal gis adgang til å delta i det kvoteregulerte kongekrabbefisket øst for 26°Ø.

Måsøy kommune er en relativt stor fiskerikommune. Det var per 13. januar 2015 registrert 68 fartøy under 15 meter i kommunen, mens 72 personer er manntallsført på blad B og 18 personer på blad A. Fiskeridirektoratet har beregnet at en inkludering av fartøy fra Måsøy kommune vil kunne medføre ca. 15 % reduksjon av fartøykvotene. Fiskeridirektoratet har vurdert at fartøy fra Måsøy ikke bør gis adgang til å fangste kongekrabbe i kvoteregulert område, uten en eventuell flytting av vestgrensen som medfører at kommunen innlemmes i kvoteregulert område. Dette primært fordi lønnsomheten i kongekrabbefisket allerede har vært nedadgående, og at økt deltakelse trolig vil medføre en ytterligere reduksjon av grunnlaget for lønnsomhet. Under fjorårets høring var det flere av høringsinstansene som uttrykte bekymring for den økende deltakelsen. Det er derfor grunn til å se effekten av øvrige tiltak før man eventuelt vurderer å inkludere nye aktører i dette fiskeriet.

Fiskeridirektoratet har også påpekt at en eventuell endring av adgangskriteriene som gir et betydelig antall fartøy fra området vest for grensen adgang til å fiske kongekrabbe i det kvoteregulerte området, uten at grensen flyttes, vil medføre økte kontrollutfordringene. Det frie fisket vest for grensen utøves i stor grad av fartøy hjemmehørende i det samme området, og det må forventes at kontrollutfordringene vil øke betydelig dersom disse også gis adgang til å delta i det kvoteregulerte fisket øst for grensen. Forekomsten av kongekrabbe øst for grensen er betydelig større enn vest for grensen, og det er en stor utfordring å føre kontroll med at det kvantum som registreres i den frie fangsten i vest, ikke er fisket i det regulerte området øst for grensen.

Vi har sett nærmere på hvilken kvotemessig effekt som kan forventes dersom fartøy fra Måsøy kommune gis adgang til å delta i åpen gruppe i det kvoteregulerte kongekrabbefisket, gitt ovennevnte modell (pkt. 5.5.2) for kvotefordeling. Tabell 5.7 viser hvordan fartøy under 15 meter fra Måsøy kommune var fordelt med hensyn til førstehandsverdi av annen fangst enn kongekrabbe i 2014.

Med utgangspunkt i tabell 5.7, og en kvotefordeling som i tabell 5.5, vil 47,8 nye kvotefaktorer komme til dersom det åpnes for at fartøy fra Måsøy kommune får adgang til å delta i det kvoteregulerte fisket. Dette vil i så fall innebære at antall kvotefaktorer øker fra 359 til 406,8 (13,3 % økning) med skisserte modell for kvotefordeling, og således bidra til en vesentlig kvotereduksjon for det enkelte fartøy. Det er likevel mindre enn de 503 kvotefaktorene som ble beregnet for sesongen 2013/2014 (se punkt 5.5.2), men det synes samtidig klart at dette nivået er for høyt når det skal sikres lønnsomhet i denne næringen. Det må påregnes at antall kvotefaktorer i realiteten vil øke i et slikt fiskeri, etter hvert som flere tilpasser seg en ny modell for kvotefordeling. Dette vil imidlertid være en tilsiktet konsekvens, ved at det da er skapt aktivitet i andre fiskerier og et forbedret grunnlag for lokale mottak.

Det frie kongekrabbefisket i Måsøy kommune (og lenger vest) har for øvrig gitt til dels gode fangstinntekter for de som har satset på dette, og siste års fangstinnsats i Måsøy kommune utøves i stor grad av fartøy hjemmehørende i kommunen. Ett fartøy fra Måsøy kommune fisket 34 tonn kongekrabbe i det frie fisket i 2014, med en førstehandsverdi på ca. 1,1 millioner kr. To andre fartøy fra kommunen fisket 12–13 tonn hver, med en førstehandsverdi på ca. 400 000 kr for hvert fartøy. Disse tre fartøyene var mellom 10 og 15 meter, og har alle levert annen fangst til verdi over 100 000 kr i tillegg. Disse har således fisket langt større kvantum i det frie fisket enn kvotestørrelsen i det



Figur 5.11 Kystfartøy

Foto: Fiskeridirektoratet

regulerte området, noe som viser at fartøy hjemmehørende i Måsøy kommune har betydelig muligheter i det frie kongekrabbefisket vest for grensen.

Det er derfor ikke slik at det frie kongekrabbe-fisket vest for grensen utelukkende medfører ulemper for fartøy hjemmehørende i dette området. Det er for øvrig to fartøy fra Måsøy kommune som har deltakeradgang i lukket gruppe.

Når det gjelder ulempene med bifangst av kongekrabbe, må det antas at problemene generelt er mindre vest for grensen hvor tettheten av kongekrabbe er vesentlig lavere enn i det kvoteregulerte området, men at bifangstproblematikken kan være betydelig tett opp mot grensen. Grensen for det kvoteregulerte området går imidlertid ikke ved kommunegrensen mellom Måsøy og Nordkapp, men ved 26°Ø omtrent midt i Nordkapp kommune.

I en situasjon hvor økende deltakelse har vært en stor utfordring for lønnsomheten i dette fiskeriet, og hvor det derfor har vært behov for å redusere deltakelsen og endre kvotefordelingen, vil det være lite hensiktsmessig dersom adgangskriteriene samtidig endres slik at ytterligere fartøy gis adgang til fisket. I følge Havforskningsinstituttet kan det heller ikke forventes at totalkvoten vil øke vesentlig de kommende årene. Det vil derfor være hensiktsmessig å se effekten av andre endringer som synes nødvendig for å oppnå økt lønnsomheten i denne næringen, før man eventuelt kommer tilbake til problemstillingen. I tillegg kommer Fiskeridirektoratets bekymringer vedrørende kontrollutfordringene, som også taler for en videreføring av den etablerte sammenhengen mellom områdeadgangen og vestgrensen for det kvoteregulerte området.

5.7.2 Oppsummering

Det har blitt vurdert om fartøy fra Måsøy kommune bør gis adgang til å fiske kongekrabbe i det kvoteregulerte området, enten ved en flytting av grensen som innlemmer Måsøy i regulert område, eller ved at kun adgangskriteriene endres. Argumentene for dette har vært at kommunen geografisk ligger tett opp mot det kvoteregulerte området, og at man derfor er plaget av kongekrabbe. Et periodevis intenst desimeringsfiske i området like vest for grensen har også medført ulemper i andre fiskerier.

Havforskningsinstituttet og Fiskeridirektoratet har vært klare på at dagens vestgrense bør videreføres, ettersom denne fremstår som en naturlig og hensiktsmessig grense som synes å være velfungerende for å begrense spredningen.

Måsøy kommune er en relativt stor fiskerikommune, og dersom fartøy fra Måsøy gis adgang til å delta i det kvoteregulerte fisket lenger øst, vil dette innebære reduserte fartøykvoter. I en situasjon hvor økende deltakelse har vært en stor utfordring for lønnsomheten i dette fiskeriet, og hvor det heller synes behov for å redusere deltakelsen og endre kvotefordelingen, vil det være problematisk og samtidig endre adgangskriteriene slik at ytterligere fartøy får adgang til dette fisket. Fangststatistikken viser for øvrig at fartøy fra Måsøy kommune har betydelige inntektsmuligheter i det frie fisket etter kongekrabbe vest for grensen.

Konklusjonen blir etter dette at departementet ikke vil foreslå noen endringer verken i vestgrensen eller på adgangskriteriene.

5.8 Reguleringsåret

Frem til 2008 var det bare tillatt å fiske kongekrabbe i en periode om høsten/vinteren. Fangstsesongen for 2007/2008 løp således f.o.m. 10. september t.o.m. 31. januar. Ved Stortingets behandling av St.meld. nr. 40 (2006–2007) ble det besluttet at dette fiskeriet skulle kunne utøves hele året, på samme måte som de fleste andre fiskerier.

Havforskningsinstituttet gjennomfører sine årlige bestandsundersøkelser i månedsskiftet august/september. Grunnet kongekrabbens vandringsmønster gjennom året, er det vanskelig å innhente godt datamateriale fra slike undersøkelser tidligere på året. Ved helårlig fangst ønsket Havforskningsinstituttet at reguleringsåret startet 1. april, slik at instituttet får tilstrekkelig tid til å samle inn og bearbeide både toktdata og data fra

fisket før endelig beslutning om neste års kvote tas. Havforskningsinstituttet antok at hovedtyngden av fisket uansett vil foregå på høsten/tidlig vinter, begrunnet med at kjøttfyllden på kongekrabben er best på denne tiden og at fartøyene har liten annen fiskeriaktivitet i denne perioden. Reguleringsåret ble derfor satt til å løpe fra 1. april til 31. mars.

Dette ble senere endret, slik at reguleringsåret fra og med 2011/2012 har løpt fra 1. august til 31. juli. Endringen var basert på erfaringene fra sesongene 2009/2010 og 2010/2011 hvor starttidspunktet for reguleringsåret bidro til en annen tilpasning til fisket enn tidligere år, som ble sett på som ugunstig for kvalitet/kjøttfyllingsgrad. I disse årene var fisket regulert med maksimalkvoter, noe som bidro til et kappfiske ved oppstarten av nytt reguleringsår. Dette for å sikre seg mest mulig av maksimalkvoten før fisket eventuelt ble stoppet.

Fra og med reguleringsåret 2012/2013 har dette fiskeriet vært regulert med garanterte fartøyskvoter. Ved helårig fangst og garanterte kvoter har man en regulering som har vært egnet til å skape forutsigbarhet og ro i fisket, og hvor tidspunktet for oppstart av nytt reguleringsår ikke skulle ha innvirkning på den enkeltes valg av fangstsesong og næringens muligheter til å tilpasse seg marked og kvalitet.

Reguleringsåret ble igjen gjenstand for høring i forkant av reguleringsåret 2014/2015. Norges Fiskarlag mente at reguleringsåret fortsatt bør være tilpasset sesong og ut fra hensyn til best mulig kvalitet og pris, og at reguleringsåret derfor fortsatt kan starte 1. august. Mattilsynet mente også at oppstartsdato 1. august kunne videreføres, og viste til at ved oppstart mens kjøttfyllingsgraden er stor kan krabbene lagres lengre uten å tilbys fôr.

Norges Kystfiskarlag, Fiskekjøpernes Forening og Merkevareforeningen Varanger mente i sine høringssvar at oppstartsdato med fordel kunne forskyves til 1. september, begrunnet med hensyn til kvalitet og uheldige episoder med omsetningsproblemer og lagring i samleiner.

Fiskeri- og havbruksnæringens landsforening (FHL) mente at en oppstartsdato om høsten er gunstig ut fra hensynet til kvaliteten på kongekrabben, og at det for noen aktører anses som viktig at gjeldende oppstartsdato står fast eller forskyves litt til eksempelvis 1. september. Samtidig har FHL påpekt at oppstart av nytt reguleringsår 1. januar kan være gunstig for å tilrettelegge for helårsproduksjon, og at det kan være naturlig at kvoteåret for kongekrabbe samkjøres med kvote-

året for øvrige arter. Havforskningsinstituttet mente at oppstartsdato bør være tidligst 15. september, av hensyn til kvalitet og at flere krabber skades ved håndtering/gjenutsetting når krabben ikke har tilfredsstillende kvalitet.

Basert på høringen foreslo Fiskeridirektoratet at reguleringsåret 2014/2015 startet 1. september. Det ble for øvrig vist til at Havforskningsinstituttets bestandsrådgivning gis på grunnlag av data fra tokt som må foretas om høsten, og at det tar tid å ferdigstille og kvalitetssikre bestandsrådgivningen. Direktoratet har påpekt at det av denne grunn vil være svært vanskelig å fastsette kvoter og regulering fra 1. januar, med mindre man baserer seg på eldre data enn man gjør i dag.

På bakgrunn av ovennevnte ble det besluttet at inneværende reguleringsår forlenges frem t.o.m. 4. september 2015, men med fangstforbud i perioden f.o.m. 24. august t.o.m. 4. september 2015. Sistnevnte av hensyn til Havforskningsinstituttets bestandsundersøkelser som skal foregå på fangstfeltene i denne perioden. Det nyttes trål til disse undersøkelsene, og for å kunne gjennomføre god prøvetaking og bestandsestimering er forskerne avhengige av at det ikke står teiner på feltene som skal undersøkes. De siste årene har dette vært forsøkt løst ved kortvarige stenginger i forbindelse med forskningstoktet, noe som har krevd betydelig innsats fra Fiskeridirektoratet, Havforskningsinstituttet og Kystvakten for å formidle og håndheve stegningen. Det vil derfor være mer rasjonelt å ha et generelt fangstforbud i denne perioden. En slik periode med stopp i fangsten ved overgangen til nytt reguleringsår, kan dessuten bidra til redusert risiko for ulovlig omskriving av fangster mellom reguleringsår.

Ovennevnte høringsuttalelser bar preg av erfaringene fra den tiden fisket var regulert med maksimalkvoter, og hvor det gjerne ble et kappfiske ved oppstart av nytt reguleringsår. Det ligger kanskje også en viss usikkerhet i hvordan fisket vil bli regulert i fremtiden, dvs. om det igjen kan komme til å bli regulert med maksimalkvoter. Erfaringene har vist at hovedsesongen tross alt er på høsten, en tid hvor de som deltar sannsynligvis har få driftsalternativ, men som også er en periode hvor krabbens kjøttfylde er god. Det er gjennomført en undersøkelse som viste at krabbens kjøttfylde generelt var på topp sent i september, og at den holdt seg høy frem til utgangen av januar.

Med garanterte kvoter og (tilnærmet) helårig fangst kan den enkelte fiske sin kvote når man selv mener det er mest hensiktsmessig. Med en slik regulering må det kunne antas at tidspunktet



Figur 5.12 Forrett av kongekrabbe

Kilde: Norges sjømatråd

for kvoteårets start ikke lenger har noen avgjørende betydning for fiskernes valg. Andre forhold som sesonger for andre fiskerier og sesongmessige variasjoner i etterspørsel og pris må antas å ha størst betydning. Det kan imidlertid ikke utelukkes at det særlig i dette fiskeriet, hvor det sammenlignet med andre fiskerier er små kvoter av relativ høy verdi – og som (i hvert fall periodevis) kan fiskes raskt, kan være interessant å fiske kvoten snarest mulig etter oppstarten av nytt kvoteår.

Dersom landanlegg mangler råstoff i bestemte perioder, vil det i utgangspunktet være naturlig at næringen løser dette gjennom avtaler om pris og tidsbestemt levering. Det vil normalt være opp til den enkelte aktør å tilpasse seg slike markedsforhold, gitt at krabben er tilgjengelig. Det kan imidlertid ikke utelukkes at små åpne fartøy under 6 meter, som nå ikke lenger kan delta i det regulerte kongekrabbefisket, var forhindret fra å delta i vinterhalvåret når været generelt er dårligere. I så måte kan det allerede være tilrettelagt for en større deltakelse i vintermånedene, dersom fiskerne ellers ser seg tjent med det.

På landsiden er det likevel enkelte kjøpere av kongekrabbe som argumenterer for at reguleringsåret bør starte 1. januar. Dette med utgangspunkt i at man får for lite krabbe på land i årets første måneder. Gjeldende reguleringsår starter samtidig med at kongekrabbefisket starter i andre land, og at konkurranse fra leverandører i Russland og Canada gir et prisfall og dermed svekket lønnsomhet ved kvoteårets start. Med dette utgangspunktet argumenteres det med et starttidspunkt for reguleringsåret som er mer markedstilpasset.

Det er stor etterspørsel i markedet etter levende kongekrabbe i årets første halvår, sannsynligvis fordi det i andre land ikke er tillatt å fiske

kongekrabbe på denne tiden av året. Levende kongekrabbe oppnår betydelig høyere pris enn fryst kongekrabbe, og man får utnyttet verdien av hele kongekrabben. De siste årene har andelen levende kongekrabbe som eksporteres fra Norge økt betydelig. I 2014 var eksportverdien av levende kongekrabbe større enn eksportverdien av fryst kongekrabbe. For eksportører av levende kongekrabbe er det derfor ønskelig at en større andel av fangstene landes første halvår, og man mener at en oppstart av reguleringsåret 1. januar i så måte vil være gunstig.

Med nevnte forutsetninger synes det for kongekrabbe å være markedsmessige fordeler i første halvår. Gitt at reguleringsårets start har betydning for når kongekrabben fiskes og landes, kan det vært formålstjenelig å tilpasse dette til et «markedstilpasset tidspunkt» for å tilrettelegge for best mulig lønnsomhet og verdiskaping. Med gjeldende regulering hvor det tildeles garanterte fartøyskvoter, er det imidlertid liten grunn til å tro at en slik endring av reguleringsåret alene vil bidra til at det landes mer kongekrabbe i årets første måneder.

Som Fiskeridirektoratet har påpekt, vil en start på reguleringsåret 1. januar kunne ha betydning for grunnlaget for kvotefastsettelse. Havforskningsinstituttet har påpekt at de årlige bestandsundersøkelsen bør gjennomføres i månedsskiftet august/september, for å få best mulig bestandsmål på voksne hannkrabber. Instituttet innarbeider også fangstdata fra høstens kommersielle fiske. Havforskningsinstituttet har de siste årene hatt 15. november som frist for fremleggelse av rapport med bestandsrådgivning og kvoteråd. Det vil likevel være mulig å ha en regulering på plass innen årsskiftet, noe som muligens vil fordre at reguleringene for dette fiskeriet blir behandlet på de årlige reguleringsmøtene i begynnelsen av november.

De beste grunner taler for at reguleringsarbeidet i dette fiskeriet, som i de øvrige fiskeriene, tilpasses kalenderåret og dermed oppstart av reguleringsåret 1. januar.

5.8.1 Oppsummering

De siste årene har reguleringsåret løpt fra 1. august til 31. juli. Med siste års garanterte kvoter og helårig fangst er det imidlertid tilrettelagt for at den enkelte kan fiske sin kvote når man mener det er mest hensiktsmessig, og tidspunktet for kvoteårets start skulle således ikke ha særlig innvirkning på valg av sesong. Med dette som utgangspunkt legges det opp til en endring av regulerings-

året, slik at det starter 1. januar og samsvarer med kalenderåret.

5.9 Oppsummering av regjeringens forslag

Regjeringen vil videreføre det todelte forvaltningsregimet. Dagens forvaltning av kongekrabbe synes å ha bidratt effektivt til å begrense videre spredning utenfor det kvoteregulerte området. Samtidig er kongekrabben en viktig ressurs for fartøy og landanlegg i det kvoteregulerte området. Både innenfor og utenfor det kvoteregulerte området har det skjedd en utvikling som er i tråd med ambisjonene for forvaltningsregimet.

Regjeringen vurderer at det vil være hensiktsmessig å videreføre siste års beskatningsstrategi for kongekrabbebestanden i det kvoteregulerte området, hvor beskatningstrykket for kongekrabbe over minstemålet har vært relativt høyt. Strategien synes å ha medført totalkvoter på et relativt stabilt nivå. Samtidig bidrar trolig et slikt beskatningstrykk til redusert beitepress fra kongekrabbe på bunnfaunaen, samt medvirker til mindre spredning av kongekrabbe til nye områder. Det vil likevel være hensiktsmessig å fortsatt vurdere minstemål og beskatningsgrad jevnlig i forbindelse med fastsettelse av totalkvoter.

Gjeldende vestgrense synes å være optimal for å hindre videre spredning av kongekrabbe. Ingen andre områder langs Finnmarkskysten peker seg ut som bedre alternativ for å begrense spredningen vestover. Regjeringen finner det derfor formålstjenlig å videreføre gjeldende grenser for det kvoteregulerte området. Samtidig synes det nødvendig å videreføre tiltak som kan stimulere til effektiv nedfangsting av kongekrabbe i områder vest for det kvoteregulerte området.

På bakgrunn av økende deltakelse i det kvoteregulerte fisket etter kongekrabbe, og det faktum at en stor andel av fartøyene ikke deltar i andre fiskerier, finner Regjeringen det nødvendig å få på plass en ny modell for kvotefordeling i dette fiskeriet. I stedet for dagens ordning hvor fartøy med eiere på blad B per 1. januar får hel kvote og øvrige fartøy halv kvote, foreslås en ny modell for kvotefordeling basert på fartøyets levering av annen fisk. Det vil bidra til å styrke driftsgrunnlaget og lønnsomheten for det enkelte fartøy, og i tillegg forbedre grunnlaget for landanlegg og mottaksstasjoner som også er avhengige av annen fisk. Dette vil i større grad enn dagens



Figur 5.13 Kongekrabbe servert på et fat

Kilde: Norges sjømatråd

modell bidra til at denne ressursen forbeholdes dem som er mest negativ berørt med kongekrabbe som bifangst i andre fiskerier, et prinsipp som har vært gjeldende siden det ble åpnet for kommersielt fiske etter kongekrabbe i 2002.

Regjeringen vurderer at det er nødvendig å videreføre vilkåret om at fartøyet må være minimum 6 meter for å delta i dette fiskeriet. Dette vurderes å være et rimelig vilkår, som skal sikre at fisket utøves av fartøy som kan drive et selvstendig og forsvarlig teinefiske etter kongekrabbe, og at små fartøy ikke nyttes som rene kvotefartøy for ulovlig omskriving av fangst. Dette vilkåret bør imidlertid gjøres gjeldende også for lukket gruppe.

På bakgrunn av utfordringene knyttet til økt deltakelse i det kvoteregulerte fisket etter kongekrabbe, finner ikke Regjeringen å kunne åpne for at fartøy fra Måsøy kommune får adgang til å delta i åpen gruppe i det kvoteregulerte området. I denne sammenheng vises det også til at det er gode inntekstmuligheter i det frie fisket etter kongekrabbe.

Med garanterte kvoter og helårig fangst i det kvoteregulerte fisket, er det tilrettelagt for at den enkelte kan fiske sin kvote når man finner det mest hensiktsmessig. Med dette som utgangspunkt legges det opp til en endring av reguleringsåret, slik at det starter 1. januar og samsvarer med kalenderåret.

6 Økonomiske og administrative konsekvenser

Tiltakene bygger i hovedsak på en videreføring av den gjeldene forvaltningspolitikk på området. Det legges ikke opp til noen omfattende endringer i kongekrabbeforvaltningen. Videreføring av det etablerte forvaltningsregimet, men med reguleringer som i større grad tilrettelegger for lønnsomhet, vil innebære samfunnsøkonomiske gevinster. Næring, kystsamfunn og også offentlig forvaltning vil kunne hente ut effektiviseringsgevinster som følge av stabile rammebetingelser over tid.

6.1 Økonomiske konsekvenser

Forslagene som presenteres i meldingen medfører en videreføring av de økonomiske rammene dagens forvaltningsregime har lagt opp til. En videreføring av en tilskuddsordning som et økonomisk stimuli til aktiv nedfangst utenfor kvoteregulert område vil fortsatt kreve offentlig bevilgning. Tiltakene som presenteres i meldingen for øvrig legger opp til økt lønnsomhet i kongekrabbefisket og gir en samfunnsøkonomisk gevinst.

6.2 Administrative konsekvenser

I denne meldingen blir det ikke fremmet tiltak som kan ventes å føre til administrative konsekvenser i stort omfang. Tiltak som foreslås er ventet å redusere kontrollutfordringene i kongekrabbefisket, og dermed frigjøre ressurser til annet kontrollarbeid i næringen.

Omlegging av reguleringsåret til oppstart 1. januar vil føre til at reguleringene for dette fiskeriet vil bli behandlet på det årlige reguleringsmøtet i begynnelsen av november, og Havforskningsinstituttet vil måtte komme med sin rapport med bestandsrådgivning og kvoteråd i forbindelse med dette.

6.3 Distriktpolitiske og andre konsekvenser

Regjeringen vil styrke og videreutvikle fiskerinæringen for å bidra til å sikre lønnsom næringsvirk-

somhet og en bærekraftig forvaltning av de marine ressursene våre. Dette har mye å si for distriktene. Å lykkes med en god forvaltning av kongekrabbe vil bidra til å sikre en lønnsom næringsvirkosomhet og en bærekraftig forvaltning av de marine ressursene våre. Hvis man får til en bedre lønnsomhet i næringen vil det ha ringvirkninger i de kystsamfunnene som utnytter kongekrabben. Den foreslåtte omleggingen av kvotefordelingssystemet kan komme til å styrke grunnlaget for lokale mottak i det kvoteregulerte området.

Kunnskap om kongekrabbens påvirkning på økosystemet (miljømessige konsekvenser), sammen med samfunnsøkonomiske konsekvenser, må legges til grunn også ved fremtidig valg av forvaltningsregime for kongekrabbe i norske farvann.

6.4 Konsultasjon med Sametinget

Det har vært avholdt konsultasjoner med Sametinget på administrativt og politisk nivå høsten 2014 og vinteren 2015 om innholdet i denne meldingen. Sametinget har fremført at samene har etablerte rettigheter til fiske og andre marine ressurser i kystnære samiske områder, og at samene og andre bosatt ved kysten har rett til fiske på grunnlag av alder tids bruk og lokal sedvane.

Sametinget har overfor departementet fremhevet at det er overordnet viktig å finne frem til ordninger som både på kort og lang sikt kan ivareta det materielle kulturgrunnlaget for samisk kultur, herunder sjøsamisk kultur, gjennom tilrettelegging for og ivaretagelse av samisk nærings- og kulturutøvelse. Dette gjelder også fiske og fangst av kongekrabbe.

Sametinget er av den oppfatning at ved vektlegging av samisk nærings- og kulturutøvelse i forvaltningen av fiske etter kongekrabbe øst for 26°Ø, vil det på en positiv måte legges til rette for økt kulturutøvelse, bolyst og næringsaktivitet i områder med samisk bosetting. Dette var også et vesentlig punkt i Sametingets oppfølging av Kystfiskeutvalet for Finnmark (NOU 2008: 5).

I samiske områder har utøvelse av kombinasjonsnæringer vært en sentral bærebjelke for å opprettholde og å sikre bosettingen i mange samiske lokalsamfunn. Utøvelse av ulike former for primærnæring er – og har alltid vært et bærende element for videreføringen av samisk kultur. Under de politiske konsultasjonene understreket derfor Sametinget viktigheten av at aktørene i kystfisket fortsatt skal kunne drive kombinasjonsnæring.

Sametinget har fokus på det geografiske virkeområdet for sine støtteordninger, og viste til at det nedlegges et betydelig arbeid fra Sametingets side for å tilrettelegge for gode rammevilkår (rettighet, ressurstilgang og støtteordninger) som på sikt kan sikre kultur, næringsutvikling og språk i samiske områder.

Det ble fra departementets side understreket at det fortsatt gjelder et prinsipp om at de som er mest plaget av kongekrabben skal kunne delta i dette fiskeriet, og at det legges opp til like vilkår for åpen og lukket gruppe. Da det ble innført en nedre grense på 6 meter i åpen gruppe for reguleringsåret 2014/2015, var det etter at flere høringsinstanser mente det var behov for en nedre fartøygrense på 7 eller 8 meter. Det ble imidlertid valgt å sette vilkår om en nedre fartøygrense på 6 meter, for å sikre et selvstendig og forsvarlig kongekrabbefiske med teiner. Et slikt vilkår ekskluderer ingen fiskere som har båt over 6 meter fra å delta i dette fiskeriet. I arbeidet med meldingen har det vært vurdert om det er behov for å øke den nedre fartøygrensen, men regjeringen har landet på at utfordringene kan løses gjennom en ny modell for kvotefordeling. Sametinget er mot å opprettholde den nedre lengdegrensen på 6 meter, men støtter forslaget om at fartøyene som benyttes til fangst av kongekrabbe må være egnet og rigget for et slikt fiske.

Sametinget ønsker at alle fartøy under 15 meter fra Øst-Finnmark som er plaget med kongekrabbe i sitt fiske, og som er utstyrt og rigget for kongekrabbefiske, skal kunne delta i dette fiskeriet. Sametinget er i sterk tvil om fartøy mellom 13 og 15 meter som bare driver med pelagisk fiske eller bare fisker med aktive redskap (eks. snurrevad, seinot og fiske etter sild, makrell og lignende), er i tråd med intensjonen om at de som er plaget skal få tildelt kongekrabbekvote øst for 26°Ø. Fra Sametingets side synes det klart at så lenge disse fartøyene tillates å delta i fiske etter kongekrabbe i det regulerte området, så fravikes selve hovedprinsippet i forvaltningen av kongekrabbe.

Når det gjelder ny modell for kvotefordeling i fiske etter kongekrabbe (pkt. 5.5.2), har Same-

tinget primært ønsket en kvotestige som base- res på inntekt fra både fiskeri og næringskombinasjon (laksefiske, jordbruk, utmarksnæring og reindrift). Under forutsetning av at inntektskravet for full kvote blir satt til 50 000 kr og de som ikke har inntekt fra annet fiske får en kvoteandel på 0,1 (dvs. 10 % av hel kvote), har Sametinget imidlertid kunnet akseptere at bare inntekt fra fiskeri (inkludert sjølaksefiske) blir tatt i betraktning. Bakgrunnen for Sametingets forslag om å benytte inntektsnivået på 50 000 kr for å oppnå hel kongekrabbekvote, har sin bakgrunn i at beløpet på 50 000 kr også gjelder som grense for registrering/innmelding i merverdiavgiftsregisteret. Itillegg markerer beløpet på 50 000 kr inntektsskilte mellom fritidsfiske og yrkesfiske.

Det har fra departementets side blitt påpekt at opprettholdelse av infrastruktur på landsiden sannsynligvis er avgjørende for å kunne opprettholde fjordfisket, og at det kan være grunn til å utforme reguleringer som også kan bidra til å styrke grunnlaget for landanlegg og mottaksstasjoner. Tanken er at reguleringene i kongekrabbefisket utformes slik at de også stimulerer til annen fiskeriaktivitet, og dermed bidrar til mer aktivitet og lønnsomhet i regionen. Sametinget har vært enig i at det er behov for en god og gjerne forbedret mottaksstruktur, men Sametinget er ikke enig i at departementets forslag til inntektsgrense for å oppnå hel kvote gir økt aktivitet og lønnsomhet for mottaksanlegg.

Under konsultasjonene har det fra departementets side blitt påpekt at det er tverrpolitisk enighet om å jobbe for økt lønnsomhet i fiskeri- og havbruksnæringen, og at det i kongekrabbefisket synes å være et uutnyttet potensial som kan bidra til dette.

Det er i konsultasjonene oppnådd enighet på følgende punkter:

- Vestgrensen for det kvoteregulerte området opprettholdes
- Fiskere fra andre kommuner vest for vestgrensen (herunder Måsøy kommune) inkluderes ikke i det kvoteregulerte området
- Fartøy må være rigget og utstyrt for å få fiske kongekrabbe
- Det skilles ikke på åpen og lukket gruppe ved kvotetildeling
- Det skilles ikke på manntallsstatus (blad A og B) ved kvotetildeling
- Det er enighet om at kvotefordelingstabellen skal ha et nedre trinn som starter på 0 kr i førstehåndsomsetning fra annen fiskeriaktivitet, og at dette vil gi en kvotefaktor på 0,10

Det er således i konsultasjonene oppnådd enighet om alle tiltak i meldingen, unntatt spørsmålet om nedre lengdegrense for fartøy og inntekstkravet for full kvote i den nye kvotefordelingsmodellen.

Nærings- og fiskeridepartementet

t i l r å r :

Tilråding fra Nærings- og fiskeridepartementet 27. mars 2015 om evaluering av forvaltningen av kongekrabbe blir sendt Stortinget.

Vedlegg 1

Översettelse til samisk av kap. 1 Sammendrag, kap. 5.9 Oppsummering av regjeringens forslag og kap. 6.4 Konsultasjon med Sametinget

1. Oktiigeassu stuoradiggediedáhusas

Dákko bokte bidjá ráddehus ovdan stuoradiggediedáhusa gonagasreabbá hálddašeamis. Diedáhusas čilgejuvvojit dat vásáhusat mat leat guovtteoasát hálddašeamis 2008 rájes, mas lea leamaš ulbmilin ráddjet gonagasreabbá viidásit leavvama norgga áhpeguovlluide oarjjabealde 26°N ja dan seammás lámčit dili nu ahte sáhtta ealáhusaid ovdánahttit ja olbmuid háhkat barggaid dakkár earreráddjejuvvon guovllus mii lea nuorttabeale 26°N. Gonagasreabbabivdu ii leat leamaš oavvilduvvon leat iešheanalaš doaimavuodđun ovttas- kas fatnasiidda, muhto ovddemustá lassí ealáhusvuodđun sidjiide geaidda lea eanemusat čuohcán dat go gonagasreabbat darvanaddet sin firpmiide. 2002s šattai lohpi bivdit gonagasreabbá gávppálašemi várás ja dalle sáhtte daid vuosttaš jagiid dohkkehuvvot leat mielde dan guolásteamis (giddejuvvon joavku) jus juo fal ovddit áigodaga ledje leamaš bivdán unnimus meari dorski dahje rundierbmasa earenoamáš bivdinrusttegiiguin gonagasreabbá váldoleavvanguovlluin. 2008s de vel ásahedje «guovllu lobi» muhtin odđa rabas joavkku bokte, ja dat mearkkašii ahte buot fatnasat mat gulle Nuorta-Finnmárkui sáhtte oassálastit guolásteapmái jus fal devde muhtin mearriduvvon eavttuid.

2008 rájes gitta otnáži leat lassánan eambo dakkár fatnasat mat leat mielde dien bivddus, ja boadusin das lea ahte dadistaga eambohat ferjet oppalaš eari juogadit gaskaneaset. Stuora oassi sis geat leat searvan dan guolásteapmái mañemus jagiid, sis leat unnit fatnasat mat bivdet dušše gonagasreabbá dahje hui unnán eará guollesorttaid. Earri lei buot stuoramus 2008/2009 áigodaga ja dat lei dalle sullii 2600 tonna (679 000 reappa), ja earri lea mañjel bisánan ovttá mearrái mii lea gaskal 950 ja 1300 tonna jahkái. Gonagasreabbabivdu lea mearkkašan olu ja mearkkaša ain olu aktivitehta – ja gánnáhahttidássái muhtin osiin dan ealáhusas Nuorta-Finnmárkkus, eareno-

amážit muhtin gádderusttegiin. Eanas fatnasiin mat oassálastet dán guolásteapmái leat gaskal 10 ja 15 mehtera.

Ja lea čájuhuvvon ahte gonagasreabbá eanas leavvá daidda guovlluide mat leat lahka gáttiid ii ge leava nu guhkás eret gáttiin ja beaŋkaravddas (gokko mearra álgá čiekŋaleabbun šaddat). Friddja guolásteapmi ja doarjjaortnegat oarjjabeale 26°N leat unnidan gonagasreabbá hivvodaga olggobeale dan guovllu mii lea eriid bokte ráddjejuvvon, ja danne eai leat laskan gonagasreabbát olu viidáseappot oarjjásguvlui. Dál rehkenastet ahte olbmot leat bivdán nu olu gonagasreabbaid go sáhttet dan guovllus gos lea ráddjejuvvon bivdu eriid bokte, ii ge dás duohko dáidde sáhttit vuordit ahte galggašii sáhttit eambo bivdit.

Gonagasreabba mii lea buktojuvvon norgga áhpeguovlluide lea váikkuhan bodnešattuide dain guovlluin gosa dat lea ásaiduvvan. Várjatuona leat iskan ja bohtosat čájehit ahte leat rievdan biomasse dain guovlluin gos leat reabbat. Iskka-deamit Porsáŋggus mat eai leat almmuhuvvon čájehit sullii dan seamma, muhto daid lea veahá váddásit dulkot. Ja čájuhuvvui maid ahte lea oksygenvátni Várjatuona botni bajemus oasis gos reabba lei guhkit áiggi leamaš.

Gustovaš oarjeráđji dáidá leat buoremus válljen jus galggaš bissehit gonagasreabba viidásit leavvama. Eai leat eará guovllut oarjin Finnmárkku rittus mat geográfalaččat livčče leamaš buoret guovllut. Dat ráđji mii dál lea earreráddjejuvvon guovlu orru maid leame buot buoremus. Dainna sáhtta dárkkistit earreráddjejuvvon guovllu gonagasreabba nu ahte dat ii buktojuvvo gáddái ja lohkkjuvvon dakkár reabban mii lea bivdojuvvon friddja bivddus. Ja dáidá sáhttit vuordit ahte gonagasreabba ain johtá eret earreráddjejuvvon guovllus gátti mielde oarjjás guvlui, seammaládje go gonagasreabbá boahá Ruošša ráji badjel. Go ain doalaha doarjjaortnega friddja guolásteamis oarjjabeale 26°N, de

dat dáidá doalahit dan dili ahte olu bivdet dan guovllus ja danne báhcá unnimus lági mielde gonagasreabba olggobeale earreráddjejuvvon guovllu.

Mihttomearrin lea leamaš ahte earreráddjejuvvon gonagasreabbabivdu galgá leat ovddemustá sin várás geaidda eanemus čuohcá gonagasreabbabivdu. Maŋemus jagiid leat lassánan fatnasat ja dat leat measta buohkat mielde dan bivddus, ii ge dat oro čuovvume dan mii dás lei álgojurdda. Dán dieđáhusas buktit ovdan odđa modealla das movt galgá eriid juohkit. Ja dainna málliin váldojuvvojit vuhtii sii geaidda dát álggus lei jurddašuvvon ávkin. Dat modealla lea vuodđuduvvon sihke giddejuvvon ja rabas joavkku vuogi ala, muhto dan ovdii go bidjat olles ja bealle eari dakkár fatnasiidda mat eaiggáduššet sihke blad B (sii geain lea guolásteapmi váldobargun) ja blad A (oasseáiggebivdit), de baicca evttohit odđa earreráidalasa mii lea vuodđuduvvon dasa man olu jodiha eará guoli. Dakkár earrejuogadeapmi dagaha eambo aktivitehta ja gánnáhahttivuođa dan guovllus, ja nu maid nannejuvvon doaibmavuodđu ja ovttaskas fatnasa gánnáhahttivuohta. Muhto gádderustegiin ja vuostáiváldin stašuvnnain maid dai buorrána vuodđu, go sii han leat gitta das ahte bivdujuvojit maid eará guolit.

Dieđáhusas maid árvoštallojuvvojit muhtin beassaneavttut go lea sáhka das ahte beassat rabas jovkui gonagasreabbabivddus. Okta eaktu lea ahte fanas galgá leat unnimusat 6 mehtera jus galggaš beassat oassálastit earreráddjejuvvon guolásteapmái, ja dat ii hehte ovttage bivdimis gonagasreabba, muhto dat sihkarastá ahte bivdet dakkár fatnasat mat sáhttet doaibmat iešheanaláččat ja dohkalaš vugiin go bivdet gonagasreabba merddiiguin. Diet eaktu lea dušše fal dalle go lea sáhka rabas joavkkus, ja dieđáhusas evttohuvo ahte galgá biddjojuvvot sullásaš eaktu maid giddejuvvon joavkkus. Go ásahit odđa earrejuohkima mii lea vuodđuduvvon dan ala man olu jodiha eará guoli, de ii šat leat dárbu lasihit vuolemus ráji go lea sáhka fatnasiid birra.

Muosát gieldda lea oarjjabealde earreráddjejuvvon guovllu, ja sii lohket maid dai dan gieldda fatnasiid galgat beassat oassálastit earreráddjejuvvon gonagasreabbabivddus. Dieđáhusas leat árvoštallan makkár vuosteákkat ja miehtteákkat leat dien vuogi ektui, ja leat maid geahčadan movt dat váikkuhivččii go lea sáhka eriid birra jus maid dai Muosát gieldda fatnasat besset oassálastit. Jus gártá dakkár dilli ahte go eambbosat bivdet, de dát ii šat leat nu gánnáhahti, ja lea mearriduvvon ahte doalahit dálá oarjeráji earreráddjejuvvon guovllus, de gal šaddá váttisisn rievdatit beassane-

avttuid dainna lágiin ahte vel ain eambo fatnasat besset bivdit. Danne ii leat jurdda rievdadallat dán čuoggá dál.

Maŋemus fáddá dieđáhusas lea ráddjenjahki earreráddjejuvvon gonagasreabbabivddus. Maŋemus jagiid lea ráddjenjahki bistán borgemánu 1. beavvis gitta suoidnemánu 31. beaivái. Maŋemus jagiid leat leamaš sihkkaris earit ja birrajagi bivdu, ja dalle lea lahčojuvvon dilli ovttaskas guolásteaddjái bivdit dalle go su iežas mielas lea vuohkka-seamos dan dahkat, ja danne earrejagi álgu ii váikkuat dasa makkár jahkeáigodaga vállje. Gatti-bealde gis hálidit rievdatit earrejagi vai šattašii vejolažžan árvvu lasihit, dainna vugiin ahte sáhtášii eambo eallinaga guliid jodihit olgoriikkaide. Dainna vuoduin de áigut rievdatit ráddjenjagi nu ahte dat álgá odđajagimánu 1. beavvi ja heive kaleanddarjahkái.

5.9 Čoahkkáigeassu ráddehusa evttohusas

Ráddehus hálida doalahit guovtteoasat hálddašuvvugi. Otná gonagasreappa hálddašeapmi orru beaktilit bissehan gonagasreappa leavvama olgobeallái earreráddjejuvvon guovllu. Seammás de lea gonagasreabba dehálaš riggodahkan earreráddjejuvvon guovllu fatnasiidda ja gádderustegiidda. Sihke earreráddjejuvvon guovllu siskkobelalde ja dan olggobealde lea dilli rievdan danin mii hálddašedjiiid mihttu lea leamaš.

Ráddehus árvoštallá buoremussan doalahit maŋemus jagi bivddu go lea sáhka gonagasreappas earreráddjejuvvon guovllus, gos leat garrasit bivdán gonagasreabba ja olu eambo go unnimus meari. Dán vuogi boadusin orru dagahan ollislaš eriid dássedin. Dasa lassin de dáidá garra bivdu dagahan ahte gonagasreabba ii nu olu beasa guohuttu bodnešattuid, ja maid dan ahte gonagasreabba ii leava nu viidát eará guovlluide. Ain dáidá leat vuogas jeavddalaččat árvoštállat unnimusmeari ja dan man garrasit bivdá dalle go galgá mearridit oppalaš eriid.

Dálá oarjeráji orru leame buot vuohkka-seamos hehtten dihte gonagasreappa viidásit leavvama. Eai oro leame eará Finnmárkku riddoguvvlut mat livčče buoret molssaeaktun go lea sáhka das ahte hehttet leavvama oarjjás. Danne ráddehus árvoštallá buoremussan dálá rájiid doalahit earreráddjejuvvon guovllus. Seammás lea dárbašlaš doalahit doaibmabijuid mat dagahit eambo beaktilis gonagasreabbabivddu dan jávka-deami dihte, dakkár guovlluin mat leat oarjelis earreráddjejuvvon guovllu.

Go olbmot eambo oassálastet earreráddjejuvvon gonagasreabbabivdui, ja go lea nu ahte dát fat-

nasat eai oassálastte eará guolásteapmi, de Ráddehus atná dárbašlašžan áсахit ođđa modealla eriid juohkimis dán guolásteamis. Otná ortnega mielde de blad B fatnasiid eaiggádat ožžot ođđajagimánu 1. beaivvi rájes olles eari ja eará fatnasat gis bealle eari, ja dál evttohuvvo ođđa modealla das movt juohká eriid. Dat lea vuodduuvvon dasa man olu fatnasat bivdet eará guliid. Dát lea mielde nanneme ovttaskas fatnasa doaibmavuodu ja gánnahahttivuoda, ja dasa lassin de dat buorida gádderusttegiid ja vuostáiváldinstášuvnnaid dili mat maid dárbašit eará guliid háhkat. Dát ođđa vuohki duddjo dasa ahte dat ressursa doalahuvvo sidjiide geaidda eanemusat čuočá gonagasreabba bivdu. Ja dat prinsihppa lea leamaš gustojeaddji dan rájes go álggahedje gonagasreappa gávpebivddu 2002:s.

Ráddehusa mielas lea dárbašlaš doalahit dan gáibádusa ahte fanas ferte leat unnimusat 6 mehtar guhku vai beassá oassálastit dan guolásteamis. Dat gáibádus orru govttološ, ja dat galgá sihkkarastit dan bivddus leat dakkár fatnasiid mat sáhttet gonagasreabba iešheanaláččat ja dohkalaáččat bivdit merddiiguin, ja ahte smávva fatnasat eai geavahuvvo čielga earrefanasin dan suktii ahte lobiheamet bargat ja gohčodit iežas bivddu earán go dan mii dat lea. Dát gáibádus ferte maid gustogahttit giddejuvvon joavkku várás.

Gonagasreabba earreráddjejuvvon guolásteapmi lea lassánan, ja danne Ráddehus ii sáhte diktit Muosát gieldda fatnasiid beassat searvat rabas jovkui earreráddjejuvvon guovllus. Dan oktavuodas čujuhuvvo maid ahte lea buorre diasvejolašvuolta gonagasreabba friddja guolásteamis.

Go leat sihkkarit lohpiduvvon earit ja birrajagi bivdu earreráddjejuvvon guolásteamis, de lea dili nu ahte ovttaskas olmmoš sáhtta bivdit iežas eari dalle go sutnje orru vuohkkaseamos. Ja danne de áigot rievdatit ráddjenjagi, nu ahte dat álgá ođđajagimánu 1. beaivvi ja čuovvu kaleandarjagi.

6.4 Ráddádallamat Sámedikkiin

Sámedikkiin leat leamaš ráddádallamat sihke hálddahušlaš ja politihkalaš dásis 2014 čavčča ja 2015 dálvi dan dieđáhusa sisdoalu birra. Sámediggi lea cealkán ahte sámiiin leat sajáiduvvon vuoigatvuodát guliide ja eará mearra ressursaide dain sámii mearraguovlluin mat leat gátti lahka, ja ahte sámiiin ja earáin geat orrot riddoguovlluin lea vuoigatvuolta bivdit guliid dološáiggi geavahusa vuodul ja báikkálaš árbevieu vuodul.

Sámediggi lea departementii deattuhan buot eanemus dehálázžan gávnnahit dakkár ortnegiid

maiguin sihke oanehit áiggi ja guhkit áiggi vuollái sáhtta seailuhit sámii kultuvrra matriealla kulturuovu. Ja mearrasámii kultuvra gullá dása, ja vuhtiiválddidettiin dan de ferte sihke heivehit ja váldit vára sámii ealáhusain ja kulturovdanbuktimiin. Dát guoská maid gonagasreabbavdui.

Sámediggi oaivvilda leat buriin vugiin láchčime dili dakkárain ahte olbmot sáhttet eambo kultuvrraineaset eallit, eambo háldit bisanit iežaset guovlluide, ja ealáhusaiguin bargat sámii guovlluin, dalle go deattuha sámii ealáhus- ja kulturoaimmaheami hálddašettiin gonagasreabbavddu Nuorttabealde 26 gráda N. Dat lei maid guovddáš čuokkis Sámedikki Finnmarkku Riddoguolástuslávdegotti čuovvolemii (NAČ 2008:5).

Sámii guovlluin leat lotnolasealáhusat leamaš guovddázis ja geadgejuolgin bisuheamis ja sihkkarastimis ássama mángga sámii báikegottiin. Vuoddoealáhusaid iešgudet barggut leat – ja leat álo leamaš – vuodduin go lea sáhka das ahte viidaseappot fievrridit sámii kultuvrra. Politihkalaš ráddádallamiid oktavuodas de Sámediggi dan dihtii deattuhii man dehálaš dat lea ahte riddoguovluid bivdit ain galget beassat bargat lotnolasealáhusaiguin.

Sámediggi atná guovddázis geográfalaš doaibmaguovllu go lea sáhka sin iežaset doarjaortnegiin, ja čujuhii dasa ahte Sámediggi bargá olu rammaeavttuid heivehemiin (vuoigatvuodát, ressursat olámuttos ja doarjaortnegat) mat áiggi vuollái sihkkarastet kultuvrra, ealáhusovdáneami ja giela sámii guovlluin.

Departemeanta deattuhii ain gustot dan prinsihpa ahte sii geaidda eanemus čuočá gonagasreabbavdu galget beassat oassálastit guolásteapmái, ja ahte galget biddjojuvot seammalágan gáibádusat rabas ja giddejuvvon jovkui. Dalle go bođii vuolimus ráddji, 6 mehtera rabas joavkkus 2014/2015 ráddjenjáhka, de dat geavai mañnel go mánggat gulaskuddan ášahusat oaivvildedje ahte dárbašuvvo vuolemus fanasráddji mii lea 7 dahje 8 mehtera. Muhto sii bidje gáibádusa das ahte galgá vuolit fanasráddji mii lea 6 mehtera vai sáhtta sihkkarastit iešheanaláš ja dohkalaš gonagasreabbavddu merddiin. Diet gáibádus ii čuoldde eret ovtage guolásteaddji, nu ahte sii eai beasaše oassálastit guolásteapmái, muhto dat baicca dagaha ahte rabas joavkku ain lea vejolaš doalahit. Barggadettiin dieđáhusain leat leamaš árvoštallan lea go dárbaš alidit vuolemus fanasráddji, muhto leat gávnnahan ahte daid hástalusaid čoavdá ráhkadettiin ođđa modealla das movt eriid juohká.

Sámediggi háldida buot Nuorta-Finnmarkku fatnasiid vuollel 15 mehtera maid čuočá gonagasreabbá bivdidettiin ja main leat gonagasreabba

bivddu várás rusttegat galgat beassat oassálastit dán guolásteapmái. Sámediggi eahpida garrasit ahte galget go dat fatnasat mat leat gaskal 13 ja 15 mehtera ja mat duššefal bivdet ábis (pelagisk) dahje mat dušše bivdet aktiiva rusttegiiguin (omd. snoranuohtti, sáidenuohtti ja sivlabivdu, makrealla ja nu ain), dat fatnasat devdet váldomihttomeari mii lea ahte sii geaidda dat čuohtá, galget beassat bivdit gonagasreabba ja dat lea ge maid vuodđun dahje ággan jus galggaš oažžut gonagasreabba eari nuortalis go 26 gráda N. Sámedikki bealis lea dát čielga ášši, ahte go juo departemeanta diktá dáid fatnasiid bivdit gonagasreabba ráddjejuvvon guovllus, de dasto spiehkasta departemeanta váldoprinsihpas go lea sáhka gonagasreabba hálddašeamis.

Go lea sáhka ođđa modeallas ja das movt galgá juohkit eriid dán guolásteamis (č. 5.5.2), de lea Sámediggi ovddemustá hálidan earreráidalasa mii lea vuodđuduvvon dietnasii mii bohtá sihke guolásteamis ja lotnolasealáhusain (luossabivdu, eanandoallu, meahcásteapmi ja boazodoallu). Jus fal lea nu ahte dienasgáibádus olles eari ektui biddjojuvvo 50 000 ruvdnui, de Sámediggi sáhtá dohkkehit ahte duššefal dienas guolásteamis (dasa guoská maid mearraluossabivdu) rehkenastojuvvo.

Departemeanta lea čujuhan ahte bivdorusttegat gáttis dáidet leat mearrideaddjin go lea sáhka das ahte sealluhit vuotnabivddu, ja ahte dat sáhtá leat ággan hábmet reguleremiid mat dasto sáhttet nannet vuodá gádderusttegiidda ja vuostáiváldin-stašuvnnaide.

Jurdda lea ráhkadit gonagasreabbabivddu ráddjemiid dakkárin mat movttidahttet olbmuid maidai eará guolásteapmái, ja nu de šattašii eambo aktivitehta ja gánnáhahttivuohta dán

guovllus. Sámediggi lea leamaš mielas dasa ahte dárbbášuvvo buorre ja áinnas buoriduvvon vuostáiváldinstruktuvra, muhto ii Sámediggi mieda dasa ahte departemeanta dienasrádjevttohus mainna oažžu olles eari dagahivččii eambo aktivitehta ja gánnáhahttivuođa vuostáiváldinrusttegiin.

Ráddádallamiid oktavuodas lea departemanta čujuhan leat politihkalaš ovttaoaivilvuoda das ahte áigot bargat olahan dihte gánnáhahttivuođa lassánit guolásteamis- ja ahpebivdoealáhusas, ja maid dan ahte gonagasreabbabivddus dáidá leat potenciála mii ii leat vel adnojuvvon ja mii sáhtá duddjot dasa.

Ráddádallamiid oktavuodas leat maid bohtán ovttaide čuoovvovaš čuoggáin:

- Earreráddjejuvvon guovllu oarjerádjii doalahuvvo
- Eará gielddaid bivdit oarjelis oarjeráji (dan vuollái gullá Muosát gielda) eai gula earreráddjejuvvon guvlui
- Fatnasiin fertejit leat gonagasreabba bivddu várás rusttegat
- Eai earut gaskal rabas ja giddejuvvon joavkku go juhket eriid
- Eai earut olmmošlogu stahtusa (blad A ja B) go juhket eriid
- Dás lea ovttaoaivilvuotta das ahte earrejuohkintabeallas galgá vuolemus dássi álgit 0 r rájes álgodietnasis mii bohtá eará bivddus, ja dalle dat dagaha 0.10 sturrosaš earrefaktora

Ja ráddádallamiin leat bohtán ovttaide buot doaimbajiin diedáhusas, earret das ahte galgá go vuolemus guhkkodatrádjii fatnasiin ja das ahte galgá go leat dienasgáibádus olles earis dan ođđa earrejuohkinmodeallas.

Bestilling av publikasjoner

Offentlige institusjoner:

Departementenes sikkerhets- og serviceorganisasjon

Internett: www.publikasjoner.dep.no

E-post: publikasjonsbestilling@dss.dep.no

Telefon: 22 24 00 00

Privat sektor:

Internett: www.fagbokforlaget.no/offpub

E-post: offpub@fagbokforlaget.no

Telefon: 55 38 66 00

Publikasjonene er også tilgjengelige på

www.regjeringen.no

Omslagsbilder:

Bilde 1: Innovasjon Norge

Bilde 2: Alex Holm, Norges sjømatråd

Bilde 3: Marius Fiskum, Norges sjømatråd

Bilde 4: Norges sjømatråd

Trykk: 07 Xpress AS – 03/2015

