

NOTAT

| | | | |
|----------------|---|-----------------|-----------------------|
| OPPDRAAG | Konsekvensutredning av deponi for nøytralisert og stabilisert uorganisk avfall i Dalen gruve, Brevik | DOKUMENTKODE | 20170010-AREAL-NOT-01 |
| EMNE | Barn og unges oppvekstvilkår og interesser på land | TILGJENGELIGHET | Åpen |
| OPPDRAAGSGIVER | NOAH AS | OPPDRAAGSLEDER | Anders Arild |
| KONTAKTPERSON | Kjetil Hansen | SAKSBEHANDLER | Silje Ottesen |
| KOPI | | ANSVARLIG ENHET | Multiconsult ASA |

SAMMENDRAG

Temautredningen beskriver hvilke konsekvenser alternativ 1 har for barn og unge.

Hovedfokuset i temautredningen har bakgrunn i «*Rikspolitiske retningslinjer for å styrke barn og unge sine interesser i planleggingen*» sitt krav om at arealer og anlegg som skal brukes av barn og unge skal være sikret mot forurensning, støy, trafikkfare og annen helsefare.

I temautredningen vurderes arealet rett over graven samt de arealer der det er skoler, barnehager og idrettsanlegg. Arealer under bakken er ikke relevante for denne temautredningen. Friområder omtales i en egen delutredning i forbindelse med konsekvensutredningen. Området ved kai og tunell er ikke egnet for lek eller opphold for barn og unge siden dette området er en bratt fjellskråning som stuper ned i sjøen.

På bakgrunn av dette er området delt inn i to delområder: Heistad og Brevik.

Det vil ikke være noen fysiske endringer i arealer over graven som følge av tiltaket. Det ligger ingen barnehager, skoler eller idrettsanlegg over graven.

Luftforurensning eller støy som følge av alternativ 1 har ingen negative konsekvenser for areal eller anlegg som brukes av barn og unge.

Alternativ 1 vil i liten grad medføre økt fremtidig trafikk, hverken i anleggs- eller driftsperioden. Alternativ 1 forventes å gi marginale endringer i trafiksikkerheten i og ved området.

Konklusjonen i delutredning om barn og unges interesser på land er at alternativ 1 ikke medfører at arealer og anlegg som brukes eller som skal brukes av barn og unge blir utsatt for forurensning, støy, trafikkfare eller annen helsefare.

1 Innledning

Planprogram «Deponi for nøytralisert og stabilisert uorganisk farlig avfall» ble vedtatt 13.juli 2018.

Om temaet barn og unges oppvekstvilkår og interesser på land sier planprogrammet:

«Konsekvensutredningen skal beskrive hvordan tiltaket påvirker barn og unge og hvordan deres interesser ivaretas. Dette inkluderer vurdering av eventuelle konflikter med dagens arealbruk og hvordan planforslaget legger til rette for barn og unges bruk av området over graven/tunnel.

Følgende skal vies spesiell oppmerksomhet:

Arealer og anlegg som skal brukes av barn og unge skal være sikret mot forurensning, støy, trafikkfare og annen helsefare.

Ved omdisponering av arealer som i planer er avsatt til fellesareal eller friområde som er i bruk eller egnet for lek, skal det skaffes fullverdig erstatning. Erstatning skal også skaffes ved utbygging eller

| | | | | | |
|------|------------|--|---------------|----------------|--------------|
| | | | | | |
| 01 | 31.07.2018 | Barn og unges oppvekstvilkår og interesser på land | Silje Ottesen | Anders Arild | Anders Arild |
| REV. | DATO | BESKRIVELSE | UTARBEIDET AV | KONTROLLERT AV | GODKJENT AV |

Barn og unges oppvekstvilkår og interesser på land

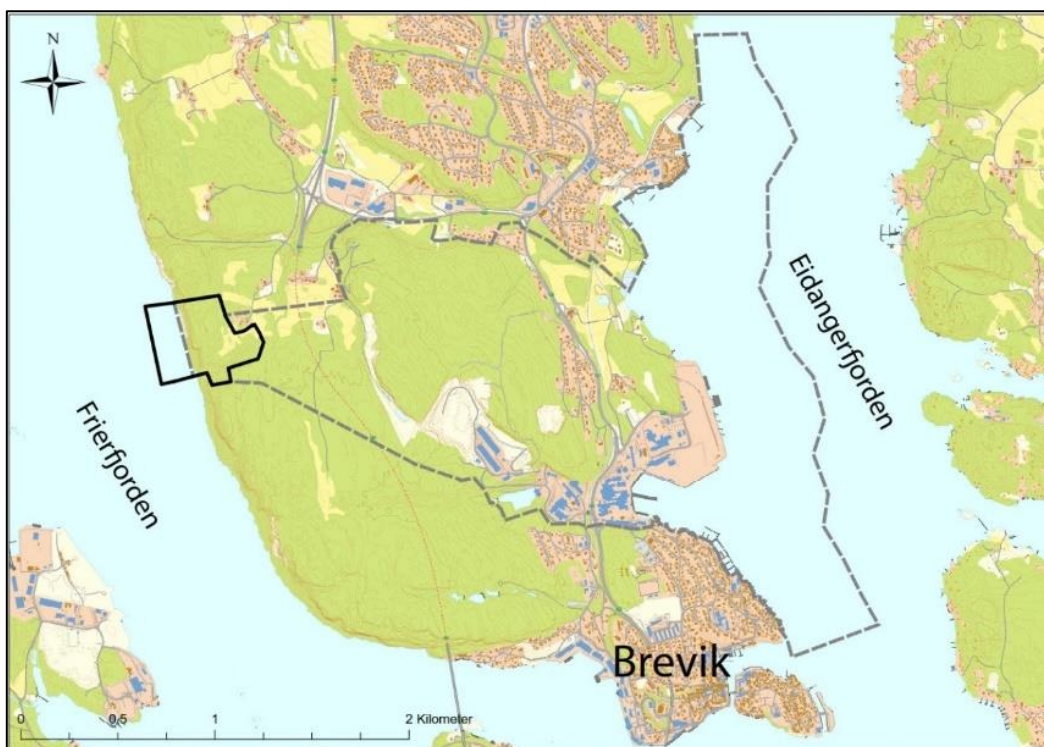
omdisponering av uregulert areal som barn bruker som lekeareal, eller dersom omdisponering av areal for lek fører til at de hensyn som er nevnt for å møte dagens eller fremtidens behov ikke blir oppfylt.

Bakgrunn/datagrunnlag: Rikspolitiske retningslinjer for styrking av barn- og unges interessert legges til grunn. Innhenting av eksisterende arealdata, tilgjengelig kartmateriale over viktige arenaer for barn og unge i dag. Forslagsstiller ønsker møte med FAU-er i Brevik.

Metode/fremstilling: Tekstlig vurdering med figurer.»

1.1 Planområde

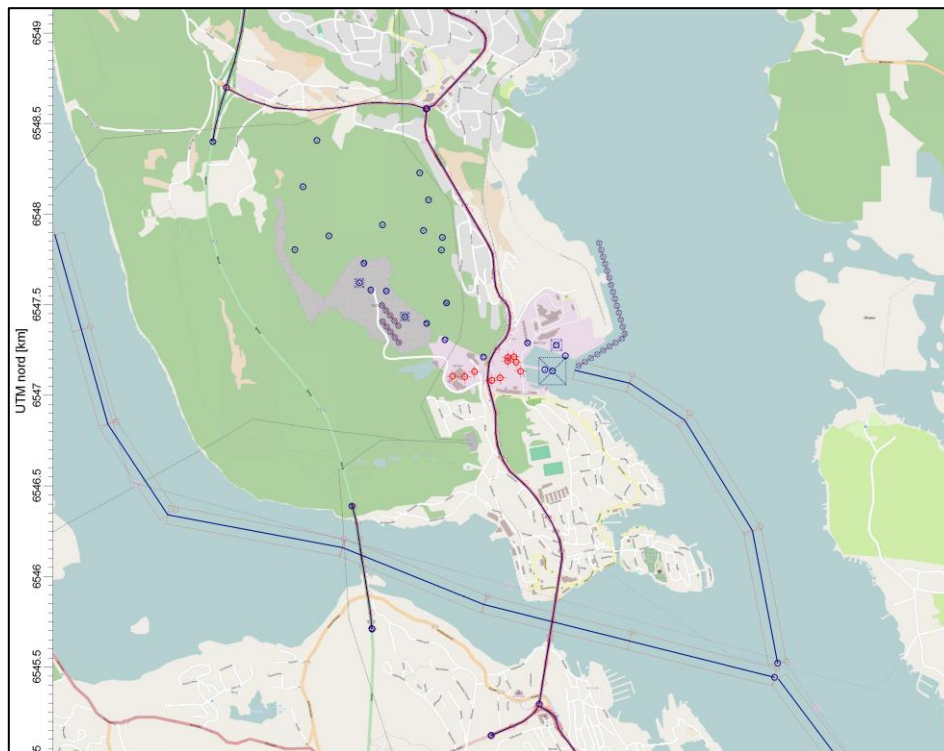
Planområdet er ca. 187 daa over bakken og ca. 4 444 daa under bakken. Ca. 1 840 daa av arealet under bakken ligger under Eidangerfjorden. Planområdets størrelse, både over og under bakken, vil bli redusert ved endelig planforslag etter at beliggenhet til kai og adkomsttunnel fra kai til gruve er endelig fastlagt. Foreslått planavgrensning over bakken/under bakken fremgår av figur 1.



Figur 1: Utredningsområdet under bakken omfatter arealet innenfor stiplet strek, mens utredningsområdet over bakken omfatter arealet innenfor heltrukken strek.

Planområdet over bakken består av et område ved Kongkleiv på østsiden av Frierfjorden, og ligger ca. 7,5 km i luftlinje sør for Porsgrunn by og ca. 2 km i luftlinje nordvest for Brevik sentrum. Området er stedvis bratt med til dels tett vegetasjon som ender i skåningen ned mot Frierfjorden. Det er ingen boligbebyggelse tett ved.

Eksisterende luftsjakter (se figur 2) fra gruve opp i dagens benyttes til ventilasjon fra dagens gruvevirksomhet.



Figur 2. Blå punkter viser luftesjaktens plassering.

Planen omfatter også et nivå under bakken, som i hovedsak dekker dagens driftsgrense for gruven, se figur 7.

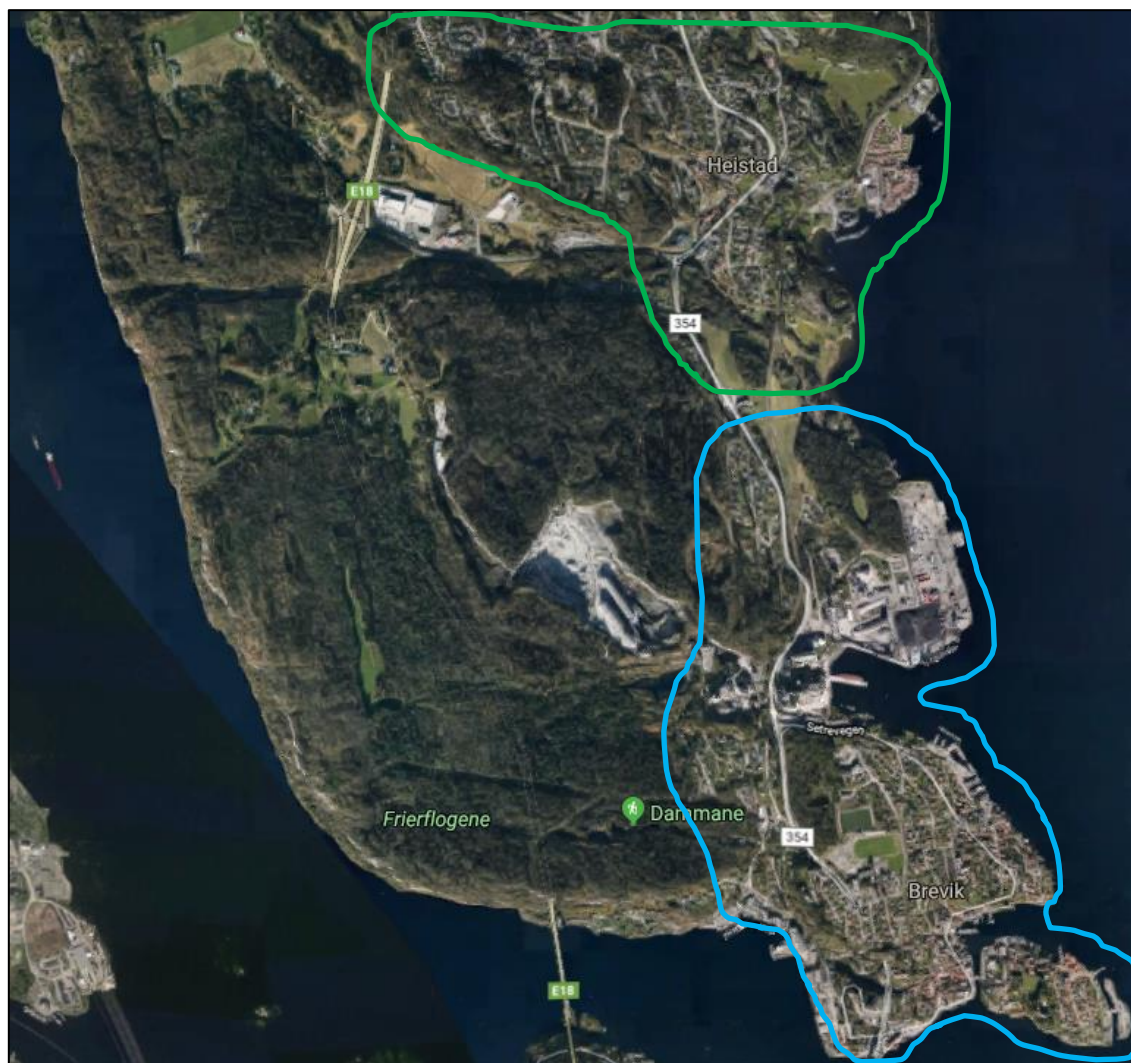
1.2 Inndeling i delområder

I denne temautredningen vurderes arealet rett over gruven samt de arealer der det er skoler, barnehager og idrettsanlegg på nedre del av Eidangerhalvøya.

Arealene under bakken er ikke relevante for denne temautredningen siden disse arealene ikke er synlige eller tilgjengelige/i bruk for allmennheten.

Friområdene på Eidangerhalvøya har høy verdi for barn og unge. Friområder omtales i en egen delutredning i forbindelse med konsekvensutredningen.

På bakgrunn av dette har vi delt inn området i to delområder. Se figur 3.



Figur 3: Kart over nedre del av Eidangerhalvøya. Kilde Google Maps. Delområder er inntegnet. Delområde 1 er Brevik som er markert med blå strek og delområde 2 er Heistad som er markert med grønn strek.

1.3 Utredningsalternativer

For å kunne gi en mest mulig fyllestgjørende beskrivelse av konsekvensene av et fremtidig deponi for behandlet (nøytralisert og stabilisert) uorganisk farlig avfall og med tydelig referanse til dagens situasjon i Brevik, skal følgende alternativer beskrives:

Alternativ 0 – referanse:

Alternativ 0 defineres her som en videreføring av gruvedriften, mens arealet i Kongkleiv er uberørt. Alternativet vil derfor representere et alternativ der det ikke foretas endringer i forhold til dagens situasjon.

Alternativ 1

Alternativ 1 er en fremtidig situasjon der det bygges ny kai ved Kongkleiv for mottak av nøytralisert og stabilisert uorganisk farlig avfall (avfallsgips), miljøvennlig lossing fra skip og videre transport i tunnel og gruveganger til deponeringssted under kote 0 i Dalen gruve.

Driften av deponiet vil ikke berøre Norcems kaianlegg eller industriarealer over bakken.

1.4 Definisjoner

Uttrykket barn og unge i plansammenheng gjelder aldersgruppen 0-18 år (umyndige).

2 Rikspolitiske retningslinjer for å styrke barn og unges interesser i planleggingen

Planprogrammet fastsetter at bakgrunnen for temautredningen om barn og unges interesser på land skal være rikspolitiske retningslinjer (RPR) for å styrke barn og unges interesser i planleggingen.

2.1 Nasjonale mål i RPR for å styrke barn og unges interesser i planleggingen

Viktige nasjonale mål er:

«a. Sikre et oppvekstmiljø som gir barn og unge trygghet mot fysiske og psykiske skadevirkninger, og som har de fysiske, sosiale og kulturelle kvaliteter som til enhver tid er i samsvar med eksisterende kunnskap om barn og unges behov.
b. Ivareta det offentlige ansvar for å sikre barn og unge de tilbud og muligheter som samlet kan gi den enkelte utfordringer og en meningsfylt oppvekst uansett bosted, sosial og kulturell bakgrunn.»

2.2 Formålet med RPR for å styrke barn og unges interesser i planleggingen

Formålet med de rikspolitiske retningslinjer er å:

«a. Synliggjøre og styrke barn og unges interesser i all planlegging og byggesaksbehandling etter plan- og bygningsloven.
b. Gi kommunene bedre grunnlag for å integrere og ivareta barn og unges interesser i sin løpende planlegging og byggesaksbehandling.
c. Gi et grunnlag for å vurdere saker der barn og unges interesser kommer i konflikt med andre hensyn/interesser.»

2.3 Krav til fysisk utforming i RPR for å styrke barn og unges interesser i planleggingen

Følgende skal vies spesiell oppmerksomhet:

«a. Arealer og anlegg som skal brukes av barn og unge skal være sikret mot forurensning, støy, trafikkfare og annen helsefare.
b. I nærmiljøet skal det finnes arealer hvor barn kan utfolde seg og skape sitt eget lekemiljø. Dette forutsetter blant annet at arealene:
- er store nok og egner seg for lek og opphold
- gir muligheter for ulike typer lek på ulike årstider
- kan brukes av ulike aldersgrupper, og gir muligheter for samhandling mellom barn, unge og voksne.
c. Kommunene skal avsette tilstrekkelige, store nok og egnet areal til barnehager.
d. Ved omdisponering av arealer som i planer er avsatt til fellesareal eller friområde som er i bruk eller er egnet for lek, skal det skaffes fullverdig erstatning. Erstatning skal også skaffes ved utbygging eller omdisponering av uregulert areal som barn bruker som lekeareal, eller dersom omdisponering av areal egnet for lek fører til at de hensyn som er nevnt i punkt b ovenfor, for å møte dagens eller framtidens behov ikke blir oppfylt.»

I denne temautredningen er det spesielt punkt a) som vil være i fokus.

3 Dagens situasjon

3.1 Barn og unges bruk av området ved kai og tunnelinngang

Området ved kai og tunell er ikke egnet for lek eller opphold for barn og unge. Området er en bratt fjellskråning som stuper ned i sjøen, se illustrasjon i figur 4.



Figur 4: Illustrasjon av planområde over bakken.

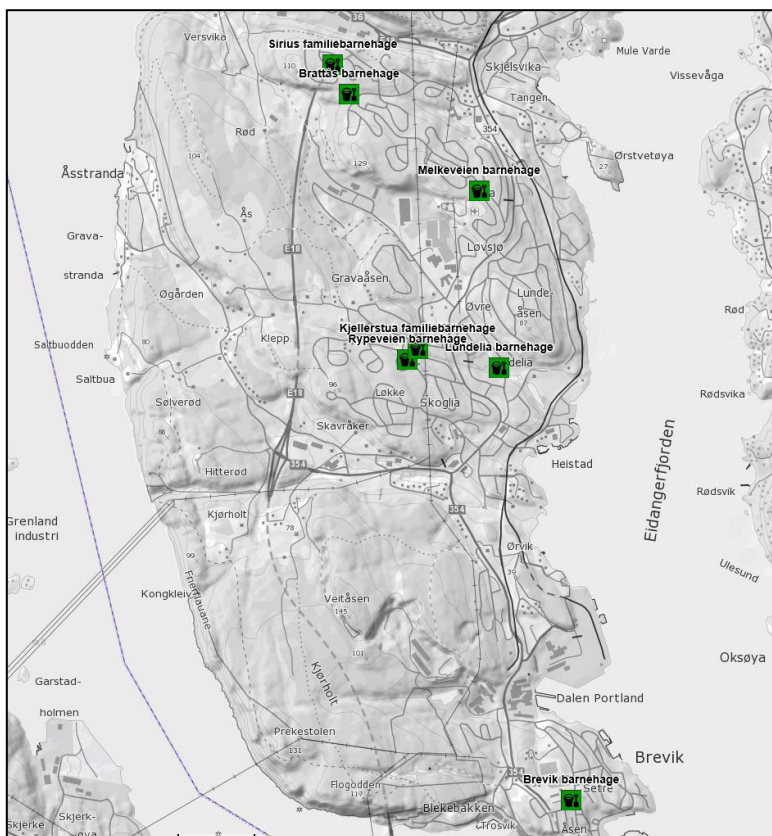
3.2 Barn og unges bruk av området over tunnel og gruve

3.2.1 Eksisterende arealdata, tilgjengelig kartmateriale over viktige arenaer for barn og unge i dag

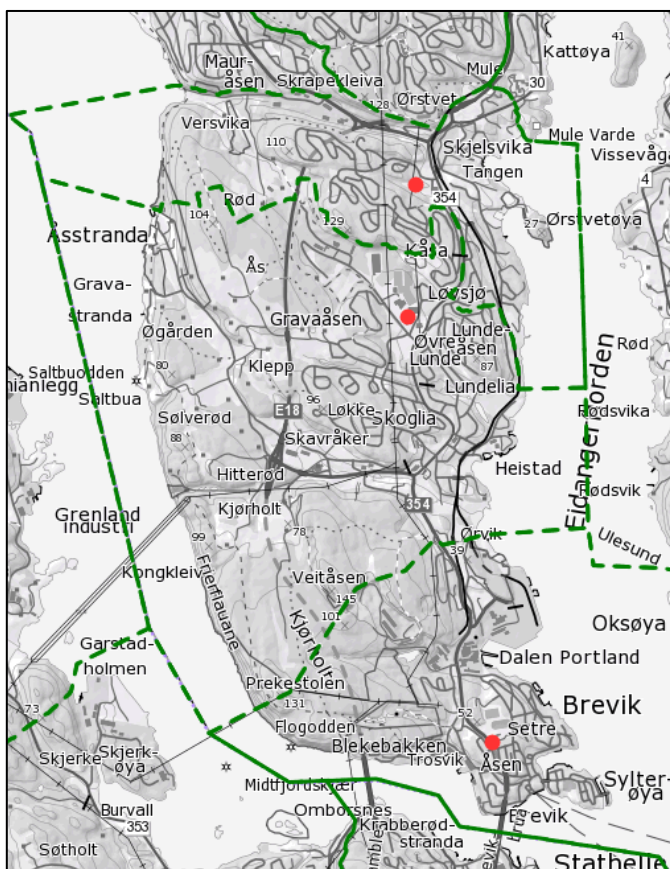
Viktige arenaer defineres som skole, barnehage og idrettsanlegg i området Brevik og Heistad. Barnehager er gjengitt i figur 5 og skoler i figur 6.

Arealer brukt til friluftsliv og rekreasjon blir omtalt i delutredning om friluftsliv og rekreasjon.

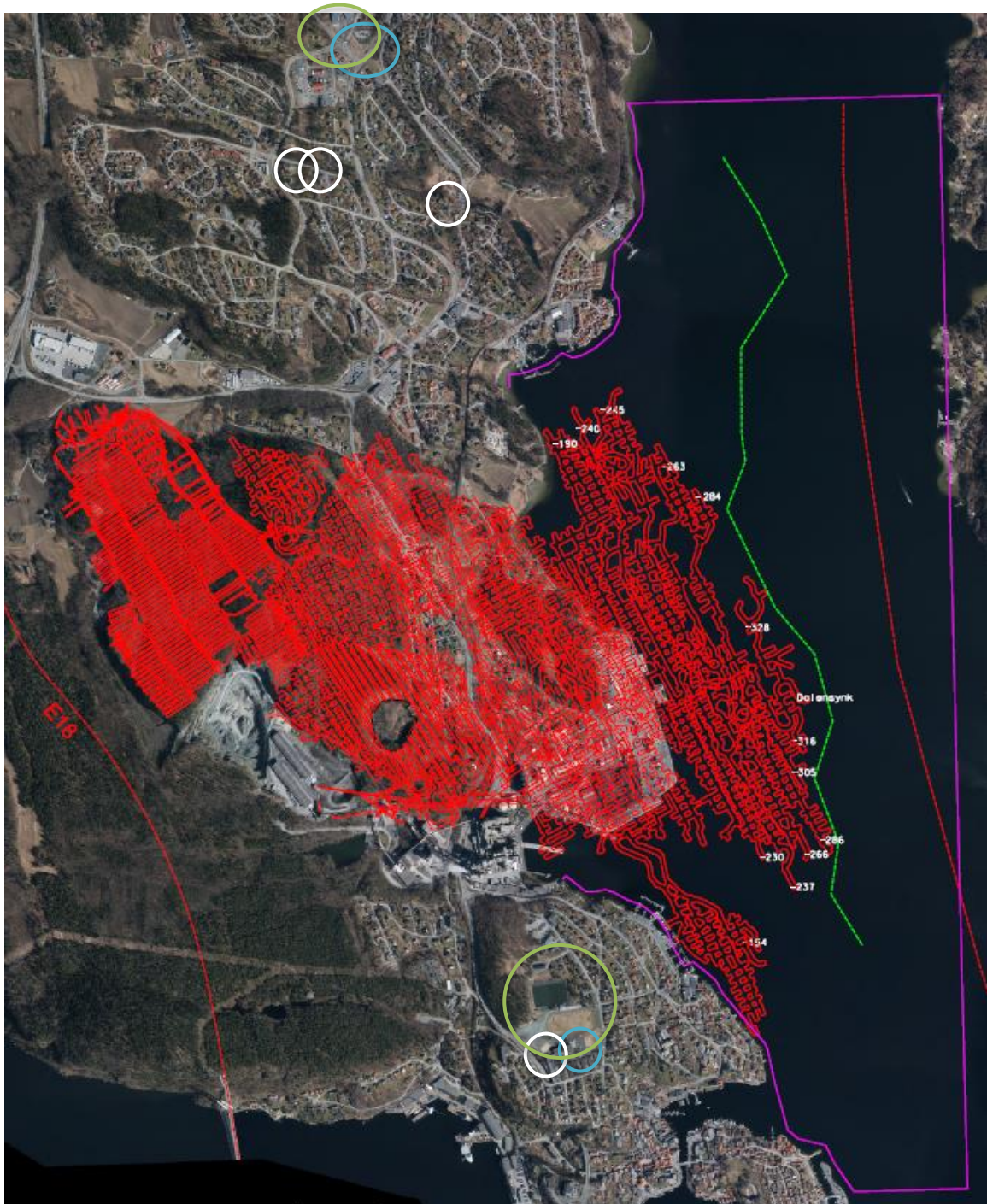
Barn og unges oppvekstvilkår og interesser på land



Figur 5: Barnehager på Eidangerhalvøya. Kilde: Porsgrunn kommunes nettsider



Figur 6: Skoler på Eidangerhalvøya. Kilde: Porsgrunn kommunes nettsider. Rødt punkt nederst på kartet er Brevik oppvekstsenter (Brevik skole SFO og Brevik barnehage). Rødt punkt i midten av kartet er Heistad barneskole og Heistad ungdomsskole.



Figur 7: Dalen gruves eksisterende utstrekning. Lilla strek viser konsesjonsgrense, grønn strek viser driftsbegrensning, stiplet rød strek viser kontaktsgrense mot larvikitt og rød sterk viser gruvevegg Kilde: Norcem. Inntegnet er viktige arenaer for barn og unge. Grønn sirkel er idrettsanlegg, hvit sirkel er barnehage, blå sirkel er skole. Alle sirkler er omtrentlige angivelser.

4 Fremtidig situasjon

4.1 Endringer alternativ 1 medfører for området ved tunell og over gruvene

4.1.1 Fysiske endringer

De fysiske endringene som gjøres over bakken er ny kai, tunellinngang og eventuelle sikringstiltak i fjellsiden mot Frierfjorden, se illustrasjon i figur 4. Eksisterende luftesjakter er vist i figur 2. Disse ligger i god avstand fra skoler, barnehager og idrettsanlegg.

Det vil ikke være noen fysiske endringer i arealer over gruveen som følge av tiltaket. Som illustrert i figur 7 ligger det ingen barnehager, skoler eller idrettsanlegg ligger over gruveen.

4.1.2 Endret arealbruk

Alternativ 1 vil ikke medføre endret arealbruk over bakken hvor gruvene ligger. Det vil kun bli endret arealbruk ved ny kai og tunellinngang, og eventuelt det arealet som er nødvendig for sikring i fjellsiden. Dette arealet er ikke i bruk av barn og unge, og omtales i delutredning om friluftsliv og rekreasjon.

4.1.3 Forurensing

Utslipp til luft

Når det gjelder luft, viser temautredningen om luft at det kun vil være forurensing ved eventuell ny kai og litt opp i fjellsiden over denne. Luftforurensing som følge av alternativ 1 har ikke negative konsekvenser for allmennheten, og heller ikke for barn og unge.

Utslipp til vann

Når det gjelder annen type forurensing, for eksempel forurensing som kan påvirke vannkvalitet blir dette ivarettatt ved oppsamling og rensing av vann fra gruveen. Vannkvaliteten i gruvene skal overvåkes og forurenset vann må behandles i vannrenseanlegg før et eventuelt utslipp til sjø. Eventuell avrenning under lossing av avfall til kai i Frierfjorden vil ivaretas ved oppsamling og rensing.

4.1.4 Støy

Støyutredningen viser at det kun vil være støy ved kai og litt opp i fjellsiden ved lossing av avfall. Vi vurderer at dette ikke har noen konsekvenser for allmennheten, og heller ikke for barn og unge.

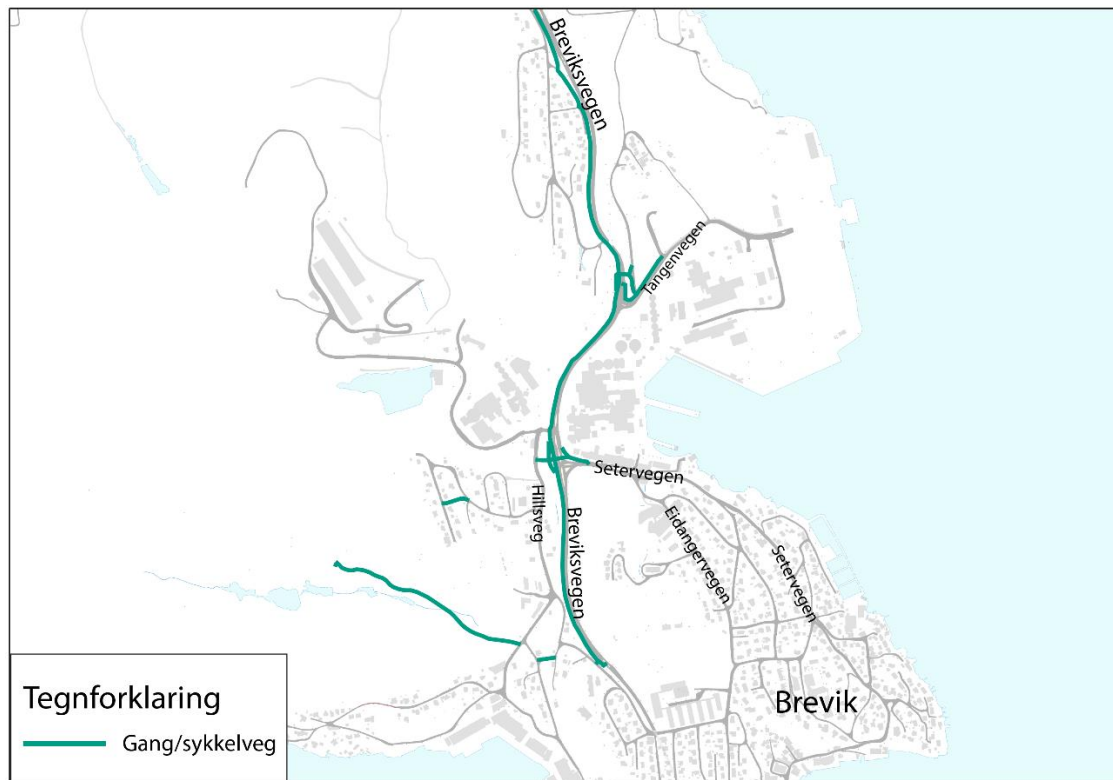
Det vil ikke være støy fra gruvegangene som berører arealene over bakken, da disse ligger langt under bakken og under Eidangerfjorden.

4.1.5 Trafikk

Det er utarbeidet en trafikkutredning i forbindelse med konsekvensutredningen.

Dagens situasjon

Figur 8 viser gang- og sykkelveier i området, som også er i bruk som skoleveier.



Figur 8: Gang- og sykkelveier i området. Kilde: Nasjonal vegdatabank (NVDB) og FKB4-wms.

Det er boligbebyggelse både nord og sør for krysset Breviksvegen/Hillsveg. Dette medfører gang- og sykkeltrafikk på omkringliggende veinett. Både Breviksvegen, Setervegen og Hillsveg fungerer som skolevei. Krysset Hillsveg/Breviksvegen er ikke optimalt utformet, og har dårlige siktforhold.

Det er opparbeidet gang- og sykkelvei langs Breviksvegen i retning mot nord fra Setervegen. I retning mot syd er det etablert gang- og sykkelvei frem til Furulund holdeplass med smal rabatt i forbindelse med at Breviksvegen benyttes som omkjøringsvei for E18. Videre mot syd er det etablert fortau til brua. Gang- og sykkelveien krysser Hillsveg ved Breviksvegen i plan.

Det er ikke etablert fortau i Hillsveg fra Breviksvegen mot sør. Det er fortau på en kort strekning i Setervegen fra Eidangervegen til adkomsten til Norcem, som går over i en gangvei til kulverten under Breviksvegen. Det er oppmerkede fotgjengerfelt i krysset Hillsveg/Breviksvegen i plan og i Setervegen ved Eidangervegen i plan, der det også er etablert et opphøyd gangfelt.

Fremtidig situasjon

Trafikkvurderingen konkluderer med at alternativ 1 i liten grad vil medføre økt fremtidig trafikk, hverken i anleggs- eller driftsperioden. Det vurderes at alternativ 1 ikke medfører behov for å etablere nye tiltak for myke trafikanter, men at en i en eventuell planfase bør vurdere en oppstramming av adkomsten fra Hillsveg til Norcem samt at det etterstrebes en klarere definering av Hillsveg forbi adkomsten.

Når det gjelder trafikksikkerhet konkluderer trafikkutredningen med at gjennomføringen av alternativ 1 forventes å gi marginale endringer i trafikksikkerheten i og ved området.

Når det gjelder trafikkavvikling forventes alternativ 1 å gi en liten økning i trafikkbelastningen totalt sett på Hillsveg i driftsperioden. For omkringliggende veinett er det antatt marginale endringer i trafikkavviklingen inntil området som følge av alternativ 1.

4.1.6 Annen helsefare - miljørisiko

I forbindelse med konsekvensutredningen har det blitt utarbeidet delutredninger som blant annet tar for seg miljørisiko, utslipp og forurensing, fare for utvikling av gass og geologiske forhold inkludert jordskjelv. Det vil ikke bli gitt tillatelse til deponi for behandlet uorganisk farlig avfall i graven dersom virksomheten medfører helsefare. Et eventuelt deponi i Dalen gruve vil være strengt overvåket og avhengig av en rekke tillatelser.

5 Konklusjon

I dette notatet er det beskrevet hvordan tiltaket påvirker barn og unge. Alternativ 1 vil i liten grad medføre negative konsekvenser for barn og unge.

Det er ikke skoler, barnehager eller idrettsanlegg over eksisterende gruve eller over tunellen fra Frierfjorden til Dalen gruve, eller i nærheten av luftesjaktene.

Når det gjelder skolevei, konkluderer trafikkvurderingen at alternativ 1 forventes å gi en liten økning i trafikkbelastningen i driftsfasen totalt sett på Breviksvegen og Hillsveg, som er skoleveier.

Alternativ 1 medfører ikke omdisponering av arealer som er avsatt til fellesområde eller friområde som er i bruk eller egnet for lek, heller ikke utbygging eller omdisponering av uregulert areal som brukes som lekeareal. Det er derfor ikke aktuelt med erstatningsareal.

Det er ingen konflikter mellom dagens bruk og eventuell endret bruk som følge av alternativ 1, da dette i all hovedsak ligger under bakken. Alternativ 1 påvirker ikke barn og unges bruk av området over gruvne/tunell. Alternativ 1 ikke medfører at arealer og anlegg som brukes eller som skal brukes av barn og unge blir utsatt for forurensing, støy, trafikkfare eller annen helsefare.

6 Avbøtende tiltak

Vi vurderer at det ikke er nødvendig med avbøtende tiltak når det ikke er noen spesielt negative konsekvenser av alternativ 1.