

Iht. høringsliste

Deres ref.

Vår ref

Dato

12. august 2019

19/4562-1

Høring av endring av Havbruksfondet

1 Innledning

Havbruksfondet ble opprettet i 2016, og er mekanismen som bestemmer hvordan oppdrettskommuner og -fylkeskommuners andel av inntekter fra salg av tillatelser til oppdrett av laks, ørret og regnbueørret, skal fordeles.

I dette høringsnotatet drøftes mulige endringer av hvilke prinsipper som skal gjelde for å bestemme en lokalitets tilhørighet, når det foretas utbetalinger fra Havbruksfondet. Departementet foreslår at når en lokalitet krysser en kommunegrense, skal man i fremtidige utbetalinger dele det beløpet som denne lokaliteten gir opphav til mellom de to kommunene, proporsjonalt med andelen det kartfestede arealbeslaget i vannoverflaten i hver av kommunene.

Høringer er åpne, og alle kan sende innspill til departementet. Høringsuttalelser avgis digitalt på regjeringen.no under «Send inn høringssvar».

Høringen kan leses og besvares her: www.regjeringen.no/id2664029

Her kan man registrere seg, mellomlagre en uttalelse og laste opp vedlegg.

Alternativt kan høringssvar sendes per e-post til postmottak@nfd.dep.no.

Frist for høringsinnspill er 23. september 2019.

2 Overordnet om Havbruksfondet

I Meld. St. 16 (2014-2015) *Forutsigbar og miljømessig bærekraftig vekst i norsk lakse- og ørretoppdrett* presenterte regjeringen et nytt system for miljømessig bærekraftig vekst i havbruksnæringen (trafikklyssystemet). Da Stortinget sluttet seg til systemet, ble det samtidig konkludert med at inntekter fra vederlag for tildeling av ny kapasitet skulle fordeles med 20 pst. til staten og 80 pst. til kommunal sektor, og at kommunal sektors andel skal fordeles gjennom et havbruksfond.¹ Det ble fremhevet som viktig at Havbruksfondet skulle bidra til å ivareta hensynet til inntekter til kommuner som legger til rette for lokaliteter for oppdrettsnæringen. Havbruksfondets innretning ble fastsatt i forbindelse med behandlingen av Revidert nasjonalbudsjett for 2016. Det er Fiskeridirektoratet som administrerer utbetalinger fra Havbruksfondet etter instruks fra Nærings- og fiskeridepartementet. Instruksen er tilgjengelig på [Fiskeridirektoratets nettsider om Havbruksfondet](#).

Havbruksfondet er ikke et fond i ordets rette forstand, men en fordelingsmekanisme som angir hvordan oppdrettskommunenes og -fylkeskommunenes andel av inntekter fra salg av tillatelser skal fordeles. Det foretas årlige utbetalinger av midlene som er innbetalt det foregående året. Midlene fordeles via tre ulike potter, hvor 6/8 tilfaller alle kommuner med lakseoppdrettsvirksomhet i sjøvann (heretter omtalt som vertskommuner), 1/8 tilfaller de kommunene hvor det er klarert ny lokalitetskapasitet de siste to årene, mens den siste 1/8 tilfaller fylkeskommuner med oppdrettsvirksomhet. Denne fordelingsnøkkelen gjelder altså for den delen av inntektene som går til kommunal sektor.

Den første utbetalingen via Havbruksfondet kom i desember 2017 og var på 60 mill. kroner. I 2018 ble det utbetalt 2,7 mrd. kroner til 164 kommuner og ti fylkeskommuner. I 2019 utbetales om lag ytterligere 450 mill. kr, jf. Prop. 114 S (2018–2019) *Tilleggsbevilgninger og omprioriteringer i statsbudsjettet 2019*.

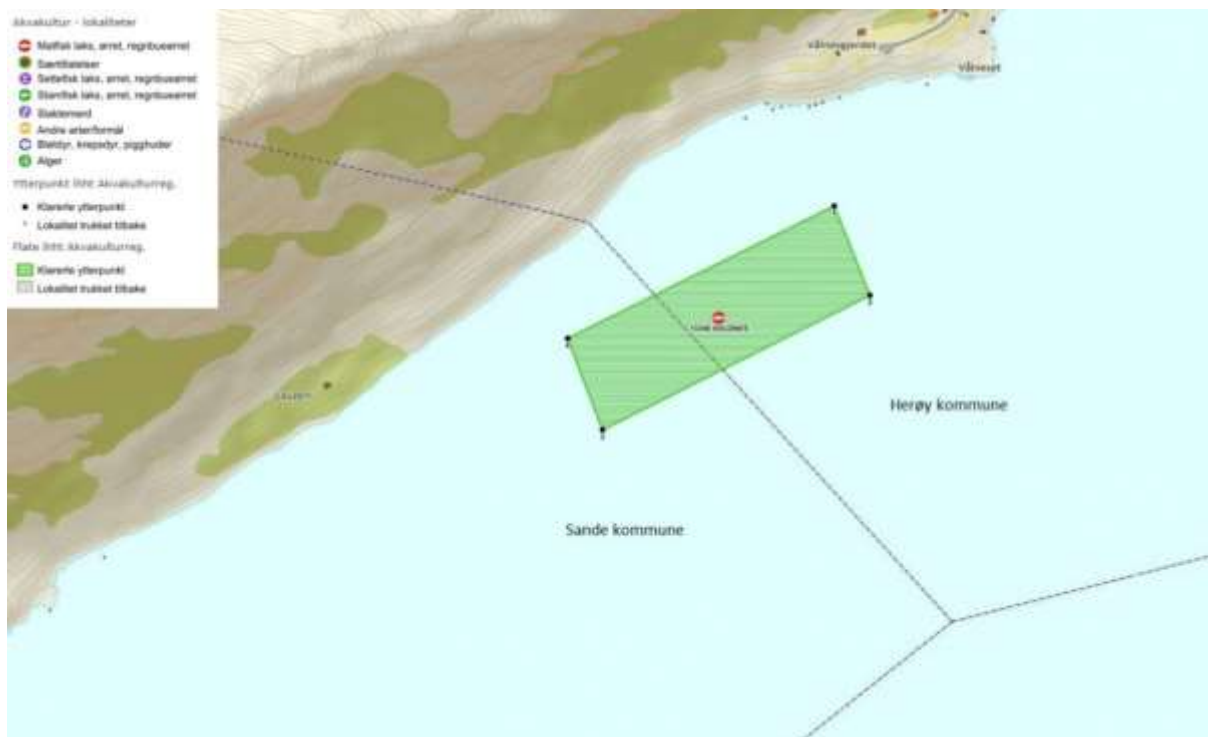
3 Nærmere om lokaliteters kommunetilhørighet

I henhold til instruksen om utbetalinger fra Havbruksfondet er det lokalitetens tilhørighet i akvakulturregisteret som skal ligge til grunn ved fordeling av midlene. I akvakulturregisteret er det den kommunen hvor lokalitetens koordinatfestede midtpunkt befinner seg, som er oppført som lokaliseringskommunen. Det er altså kun én kommune som er oppført som lokaliseringskommunen i akvakulturregisteret. I en håndfull tilfeller kan det medføre at mens midtpunktet koordinatfestes i én kommune, så vil noen av lokalitetens klarerte ytterpunkt strekke seg inn i nabokommunen. Slik utbetalinger fra Havbruksfondet praktiseres i dag, medfører dette altså at det kun er én av kommunene som vil tildeles midler fra Havbruksfondet.

Eksempelvis krysser lokaliteten *Voldnes* kommunegrensen mellom Herøy kommune og Sande kommune i Møre og Romsdal. Ettersom denne lokalitetens geografiske midtpunkt

¹ Se bl.a. Innst. 361 S (2014-2015): <https://www.stortinget.no/globalassets/pdf/innstillinger/stortinget/2014-2015/inns-201415-361.pdf>

ligger i Herøy kommune, er det Herøy kommune som har mottatt de midlene som denne lokaliteten gir opphav til ved utbetalinger fra Havbruksfondet.



Lokalitet 13246 Voldnes i Møre og Romsdal

Kilde: Fiskeridirektoratet.

Det er omtrent 1 000 lokaliteter langs kysten som sammen danner fordelingsgrunnlaget for utbetalinger gjennom Havbruksfondet. I følge en gjennomgang utført av Fiskeridirektoratet i april 2019 er det ti lokaliteter for oppdrett av laks, ørret og regnbueørret i sjøvann hvis karfestede lokalisering krysser en kommunegrense. Disse lokalitetene er gjengitt i tabell 1.²

² De aktuelle lokalitetene kan også finnes i Fiskeridirektorates kartløsning Yggdrasil: <https://kart.fiskeridir.no/share/82c4f52e7abc>

Tabell 1 - lokaliteter som krysser kommunegrenser per april 2019

Lokalitets- nummer	Lokalitetsnavn	Kommune- nummer	Kommune	Prosent av lokalitetsareal
11015	BRATTHOLMEN	1818	HERØY i Nordland	63
11015	BRATTHOLMEN	1820	ALSTAHAUG	37
11414	TOFTEN	1868	ØKSNES	99
11414	TOFTEN	1870	SORTLAND	1
11913	KJEAHOLA	1133	HJELMELAND	14
11913	KJEAHOLA	1141	FINNØY	86
11928	LANGAVIKA	1133	HJELMELAND	57
11928	LANGAVIKA	1141	FINNØY	43
13196	SYLTØY	1245	SUND	71
13196	SYLTØY	1246	FJELL	29
13246	VOLDNES	1514	SANDE i Møre og Romsdal	39
13246	VOLDNES	1515	HERØY i Møre og Romsdal	61
13527	FINNKJERKA	1865	VÅGAN	6
13527	FINNKJERKA	1866	HADSEL	94
14679	HELLFJORDEN	1867	BØ i Nordland	65
14679	HELLFJORDEN	1870	SORTLAND	35
19755	KLUBBEN	1812	SØMNA	60
19755	KLUBBEN	1813	BRØNNØY	40
33417	PERSFLUA	5017	BJUGN	74
33417	PERSFLUA	5018	ÅFJORD	26

Kilde: Fiskeridirektoratet.

Tabellens siste kolonne viser den respektive andelen i hver av kommunene, dvs. hvordan det kartfestede lokalitetsarealet fordeler seg mellom de to kommunene. Som det fremkommer av tabellen varierer det i hvor stor grad lokaliteten er "delt" mellom to kommuner. Eksempelvis er arealet som lokaliteten *Langavika* dekker fordelt med 57 pst. og 43 pst. i henholdsvis Hjelmeland og Finnøy, mens arealet som lokaliteten *Toften* dekker er fordelt med 99 pst. og 1 pst. av arealet i henholdsvis Øksnes og Sortland.

Det er lokalitetenes klarerte produksjonskapasitet, såkalt maksimalt tillatt biomasse (MTB) på lokalitetsnivå, som definerer hvordan midler fra Havbruksfondet fordeles. Den største delen av utbetalinger fra Havbruksfondet fordeles ved at den enkelte lokalitets kapasitet sees i forhold til den samlede kapasiteten i oppdrettsnæringen.³ Ved utbetaling gir den enkelte lokalitet opphav til en andel som tilsvarer denne lokalitetens andel av den samlede

³ Som nevnt i høringsnotatets punkt 2 utbetales sju åttedeler av midlene fra Havbruksfondet basert på dette prinsippet. Den siste åttedelen utbetales med utgangspunkt i nye lokaliteter eller lokaliteter som er utvidet innen siste toårsperiode.

kapasiteten. Dersom en lokalitet eksempelvis har en kapasitet som tilsvarer 0,20 % av den samlede kapasiteten, innebærer det at denne lokaliteten også gir opphav til 0,20 % av midlene som utbetales. Tabell 2 viser hvor stor andel de aktuelle lokalitetene utgjorde av den samlede lokalitetskapasiteten per september 2018, samt hvor stor utbetaling dette ga opphav til i 2018.

Tabell 2 – aktuelle lokaliteters andel av samlet MTB mv.

Lokalitets- nummer	Lokalitetsnavn	Lokalitets-MTB (tonn)	Andel av samlet MTB	kr i 2018
11015	BRATTHOLMEN	5460	0,17 %	3 939 022
11414	TOFTEN	2340	0,07 %	1 688 152
11913	KJEAHOLA	7020	0,21 %	5 064 457
11928	LANGAVIKA	3120	0,10 %	2 250 870
13196	SYLTØY	2340	0,07 %	1 688 152
13246	VOLDNES	5460	0,17 %	3 939 022
13527	FINNKJERKA	5460	0,17 %	3 939 022
14679	HELLFJORDEN	3120	0,10 %	2 250 870
19755	KLUBBEN	3600	0,11 %	2 597 157
33417	PERSFLUA	6240	0,19 %	4 501 739
SUM		44160	1,35 %	31 858 463

Kilde: Fiskeridirektoratet.

Som det kommer frem av tabellen har disse ti lokalitetene en samlet kapasitet på omtrent 44 000 tonn MTB, som tilsvarte ca. 1,35 % av samlet lokalitets-MTB i sjøvann i 2018. Lokaliteten Brattholmen utgjorde eksempelvis 0,17 % av den samlet lokalitets-MTB, som ga opphav til en utbetaling på 3,9 mill. kr. Dette tilfalt i sin helhet Herøy kommune i Nordland, i tråd med gjeldende prinsipper for utbetaling fra Havbruksfondet. I 2018 ble det i alt utbetalt 2 361 mill. kr via Havbruksfondet til oppdrettskommuner, og de ti lokalitetene som krysser kommunegrenser ga i sum opphav til om lag 32 mill. kr i utbetalinger. Gjeldende prinsipp for utbetalinger fra Havbruksfondet innebærer at hele beløpet tilfaller de ti respektive kommunene hvor lokalitetenes geografiske midtpunkt befinner seg, mens de ti øvrige kommunene ikke har fått tilført midler fra disse lokalitetene.

4 Alternative modeller

I dette punktet drøftes nye modeller for å fordele de midlene som lokaliteter som krysser kommunegrenser gir opphav til.

4.1 Lik fordeling av lokaliteter som krysser kommunegrenser (modell 1)

Sjømat Norge har i et brev til departementet foreslått at i de tilfellene hvor en lokalitet krysser en kommunegrense kan midlene fordeles jevnt mellom de to kommunene.

Dersom man skulle fordele inntektene som disse lokalitetene gir opphav til likt, vil for eksempel lokaliteten *Toften* gi en lik fordeling mellom Øksnes og Sortland, til tross for at kun 1 prosent av lokalitetens overflateareal ligger i Sortland. Tilsvarende vil lokaliteten *Finnkjerka*, hvor 6 pst. ligger i Vågan og 94 pst. i Hadsel, gi en lik utbetaling til hver av disse to kommunene. Et slikt utfall kan tenkes å oppfattes som en urimelig kraftig endring av fordelingen av inntektene.

Dette er en administrativt sett forholdsvis enkel modell.

4.2 Fordeling basert på overflatebeslag (modell 2)

En annen løsning er å fordele de aktuelle lokalitetene basert på det faktiske kartfestede arealbeslaget til lokalitetene. Dette innebærer at midlene som en lokalitet som krysser kommunegrensene gir opphav til fordeles i samsvar med hvor mye av lokaliteten som ligger i hver av kommunene. Dette vil for eksempel innebære at midlene som lokaliteten *Toften* gir opphav til fordeles med 99 pst. og 1 pst. til henholdsvis Øksnes og Sortland, at midlene lokaliteten *Finnkjerka* gir opphav til fordeles med 94 pst. og 6 pst. til hhv. Hadsel og Sortland osv.

Dette er også en administrativt sett forholdsvis enkel modell. Samtidig gir den antagelig en mer passende fordeling av inntektene enn modell 1.

4.3 Andre modeller

En kan i prinsippet også tenke seg andre fordelingsprinsipper enn lokalitetenes overflatebeslag. Det kan for eksempel anføres at det er andre parametere som ferdselsforbudssone, fortøyningsareal, spredning av utslipp fra anlegg eller annet som er den mest relevante ved fordeling av midler fra Havbruksfondet.

Departementet ser imidlertid ikke slike modeller som aktuelle, blant annet fordi de antagelig ville medføre større administrative kostnader uten å i vesentlig grad medføre en mer passende fordeling av midlene som lokalitetene gir opphav til enn modell 1 og 2.

Departementet har derfor ikke utredet slike modeller nærmere i dette høringsnotatet.

4.4 Oppsummering og departementets vurdering

Tabell 3 illustrerer forskjellen mellom hva dagens praksis og modell 1 og 2 vil innebære ved fremtidige utbetalinger for de ti aktuelle lokalitetene, med utgangspunkt i lokalitetsstrukturen per september 2018.

Tabell 3 – sammenligning av modeller

Lokalitets- nummer	Lokalitetsnavn	Kommune	Fordeling av midler fra lokalitet (per september 2018)		
			ingen endring	modell 1	modell 2
11015	BRATTHOLMEN	HERØY i Nordland	0,17 %	0,08 %	0,11 %
11015	BRATTHOLMEN	ALSTAHAUG	0,00 %	0,08 %	0,06 %
11414	TOFTEN	ØKSNES	0,07 %	0,04 %	0,07 %
11414	TOFTEN	SORTLAND	0,00 %	0,04 %	0,00 %
11913	KJEAHOLA	HJELMELAND	0,00 %	0,11 %	0,03 %
11913	KJEAHOLA	FINNØY	0,21 %	0,11 %	0,18 %
11928	LANGAVIKA	HJELMELAND	0,10 %	0,05 %	0,05 %
11928	LANGAVIKA	FINNØY	0,00 %	0,05 %	0,04 %
13196	SYLTØY	SUND	0,07 %	0,04 %	0,05 %
13196	SYLTØY	FJELL	0,00 %	0,04 %	0,02 %
13246	VOLDNES	SANDE i Møre og Romsdal	0,00 %	0,08 %	0,07 %
13246	VOLDNES	HERØY i Møre og Romsdal	0,17 %	0,08 %	0,10 %
13527	FINNKJERKA	VÅGAN	0,00 %	0,08 %	0,01 %
13527	FINNKJERKA	HADSEL	0,17 %	0,08 %	0,16 %
14679	HELLFJORDEN	BØ i Nordland	0,10 %	0,05 %	0,06 %
14679	HELLFJORDEN	SORTLAND	0,00 %	0,05 %	0,03 %
19755	KLUBBEN	SØMNA	0,11 %	0,05 %	0,07 %
19755	KLUBBEN	BRØNNØY	0,00 %	0,05 %	0,04 %
33417	PERSFLUA	BJUGN	0,19 %	0,10 %	0,14 %
33417	PERSFLUA	ÅFJORD	0,00 %	0,10 %	0,05 %
SUM			1,35 %	1,35 %	1,35 %

Utregning: Nærings- og fiskeridepartementet.

Tabellens tre siste kolonner viser forskjellen på modellene. Kolonnen "ingen endring" viser utfallet for de berørte kommunene slik situasjonen er i dag. Slik lokalitetsstrukturen var i september 2018 utgjorde lokaliteten *Brattholmen* 0,17 % av all lokalitetskapasitet, og Herøy i Nordland mottar hele overføringen som denne lokaliteten gir opphav til, mens Alstahaug ikke tilføres noe. Med modell 1 vil overføringen denne lokaliteten gir opphav til bli delt likt mellom Herøy og Alstahaug. Med modell 3 vil om lag 2/3 av overføringen tilfalle Herøy, mens om lag 1/3 tilfaller Alstahaug, ettersom dette er slik lokalitetens kartfestede arealbeslag fordeler seg mellom de to kommunene (se tabell 1).

Hensikten med Havbruksfondet er blant annet at det skal bidra til at kommuner som legger til rette for oppdrettsnæringen tilføres midler, blant annet for å stimulere kommuner til å ytterligere legge til rette for oppdrettsnæringens videre utvikling. Departementet ser det som viktig at Havbruksfondet fungerer best mulig rettet mot dette målet, og ser uheldige sider ved dagens praksis. Dagens praksis innebærer i at lokaliteter som krysser kommunegrenser kun

gir uttelling for én av kommunene, selv om begge kommuner i disse tilfellene kan sies å bidra til å legge til rette for oppdrettsnæringen. Å justere dette prinsippet slik at også kommuner hvor en mindre andel av lokaliteter befinner seg tildeles en andel av de midlene Havbruksfondet gir opphav til, kan således sies å være mer i tråd med hensikten med Havbruksfondet enn hva dagens praksis innebærer. Departementet foreslår derfor at det foretas en slik justering.

Når det gjelder hvilket prinsipp som skal benyttes for fremtidige utbetalinger, ser departementet modell 2 (fordeling basert på overflatebeslag) som den mest hensiktsmessige. Departementet ser det slik at denne modellen gir en mer passende fordeling av inntektene som utbetales gjennom Havbruksfondet enn modell 1. Samtidig innebærer dette ikke noen vesentlig administrativ tilleggsbelastning.

Departementet anbefaler derfor at Havbruksfondets innretning justeres i samsvar med modell 2 i høringsnotatet.

5 Økonomiske og administrative konsekvenser

Forslaget omhandler prinsippene som gjelder for de utbetalinger som gjøres fra Havbruksfondet. Det påvirker således ikke størrelsen på de samlede utbetalingene fra Havbruksfondet, men kun hvordan en andel av de midlene som utbetales via Havbruksfondet skal fordeles. Per april 2019 gjaldt dette ti av i alt om lag 1 000 lokaliteter i oppdrettsnæringen, eller ca. 1,35 % av den samlede lokalitetskapasiteten i næringen.

Omfanget av endringen avhenger av hvilke beløp som i fremtiden skal fordeles via Havbruksfondet, som avhenger av andre forhold enn det som drøftes i dette høringsnotatet. Etter dagens praksis er det en andel av det offentliges inntekter fra salg av oppdrettstillatelser som fordeles via Havbruksfondet, og størrelsen på disse inntektene avhenger blant annet av hvor mye vekst som kan tildeles, samt hvilket vederlag som innbetales. I 2018 var det 2 361 mill. kr som ble utbetalt til kommunene via Havbruksfondet. Dersom et beløp av samme størrelse igjen skulle utbetales til kommunene, men med de justeringene som foreslås i høringsnotatet, ville det ha gitt en annen fordeling av om lag 32 mill. kr. Det ville gitt en økning av overføringene til de kommunene hvor aktuelle lokaliteter befinner seg innenfor kommunegrensene uten at lokalitetens geografiske midtpunkt befinner seg der, og en tilsvarende reduksjon av overføringene til de kommunene som i dag får full uttelling for de aktuelle lokalitetene.

Forslaget antas å ikke ha vesentlige konsekvenser for næringslivet, ettersom det i første rekke berører fordeling av gitte inntekter mellom kommunene. I den grad forslaget bidrar til å gjøre kommuner mer villige til å stille til disposisjon de eventuelle lokaliteter som er godt egnet for oppdrettsvirksomhet men som krysser kommunegrensene, kan det likevel tenkes at endringene har positive effekter for oppdrettsnæringen.

De administrative konsekvensene av forslaget antas å være begrensede, og det anslås ikke å utgjøre noen vesentlig tilleggsbelastning sammenlignet med dagens praksis.

Det understrekes at forslaget gjelder fremtidige utbetalinger fra Havbruksfondet og at det ikke foreslås å gjøre justeringer av tidligere utbetalinger. Departementet gjør videre oppmerksom på at størstedelen av midlene som vil utbetales i 2019 i utgangspunktet skal fordeles mellom lokaliteter som er klarert eller har fått økt sin kapasitet innenfor siste toårsperiode. Ved utbetaling av disse midlene vil den foreslåtte endringen berøre fordelingen av de midler som eventuelle nye lokaliteter som ligger på kommunegrenser gir opphav til.

Med hilsen

Martin H. Bryde
avdelingsdirektør

Oddbjørn Müller Grønvik
seniorrådgiver

Dokumentet er elektronisk signert og har derfor ikke håndskrevne signaturer

Adresseliste

Fiskeridirektoratet	Postboks 185 Sentrum	5804	BERGEN
Kommunesektorens organisasjon	Postboks 1378, Vika	0114	OSLO
Nettverk fjord- og kystkommuner			
Norsk Industri	Postboks 7072 Majorstuen	0306	OSLO
Regelrådet	Kartverksveien 21	3511	HØNEFOSS
Sjømat Norge	Postboks 5471 Majorstuen	0305	OSLO
Sjømatbedriftene	Postboks 639 Sentrum	7406	TRONDHEIM